

14 LUONNONYMPÄRISTÖ

14.1 Johdanto

Selvitysalue sijaitsee Pohjois-Karjalan maakunnassa ja Liperin kunnan pohjoisosassa Ylämyllyn taajaman ympäristössä. Alueen pohjoisraja kulkee melko suoraviivaisesti lounaasta koilliseen Matkalammin, Harinjärven ja muutamien pienempien lampien muodostaman lampialueen sekä Pärnävaaran pohjoispuolite lentokentän pohjoispuolelle Polvijärvien tuntumaan. Alueen raja etelässä kulkee samansuuntaisena Honkalammen eteläpuolelta Susiahosta Mattisenlahden pohjoispuolite Pyhäselän rantaan ja sitä myötäillen aina Kitsarisenpurolle asti.

Selvitysalue kuuluu Joensuun seudun seutukaavaan (1993) ja aluetta koskevat Ylämyllyn (1986), Ylämylly-Marjalan (1992) ja Ylämyllyn lampien (1993) osayleiskaavat sekä Ylämyllyn ja Honkalammen taajamissa ja Välikankaan teollisuusalueella rakennuskaava (1998).

Valmisteilla oleva uusi osayleiskaava kattaa aikaisemmin kaavoitettujen alueiden lisäksi entisen varuskunta-alueen.

Tämä luonto- ja maisemaselvitys on kaavoitusta varten koottu, pääosin aikaisempiin selvityksiin perustuva yhteenveto alueen luonto- ja maisema-arvoista. Tietojen tarkistamiseksi ja täydentämiseksi tehtiin alueella maastokäyntejä touko-kesäkuun vaihteessa ja kerran elokuussa v.1998.

Aikaisemmista selvityksistä Käsämä-Ylämylly -seudun harjualueen luontoselvitys (Koistinen ym. 1997) kattaa Joensuu-Kuopio -tien pohjois- ja Polvijärventien länsipuolisen alueen, jossa on tietyiltä osin inventoitu tarkemmin kasvillisuutta ja linnustoa.

Ylämyllyn lampien osayleiskaavaa (1993) varten on selvitetty maiseman ja rantojen ominaisuuksia (ks. kaavaselostus) sekä tehty tarkempi tutkimus alueen geomorfologiasta, kasvillisuudesta, kasvistosta ja maisemaekologiasta (Grönlund ja Lyttikäinen 1992).



Pyhäselän ranta-alueelle on Ylämylly-Marjala-osayleiskaavaa (1991) varten tehty yleispiirteinen maisemaselvitys ja -analyysi (Ristola 1980) sekä selvitetty kattavasti vesistön tilaa, kalastoa, kasvillisuutta ja linnustoa sekä arvioitu rakentamisen ympäristövaikutuksia (Huttunen 1991).

Entiselle varuskunta-alueelle on äskettäin tehty maankäytön suunnittelua varten luonto- ja maisemaselvitys (Rajamäki 1997).

Valtakunnallisiin suojeluohjelmien kohteita alueella ovat soidensuojelun perusohjelmaan (Komiteamietintö 1977) kuuluvat Jaamankankaan reunasuot Nuottilammilla ja Koukkelonvaaralla.

Koukkelonvaara ja Kalikkavaara ovat maakunnallisesti merkittäviä harjualueita (Lyytikäinen & Kontturi 1980), ja Myllypuro ja Nuottilampi hyviä pienvesiä (Pohjois-Karjalan ympäristökeskus 1997a).

Myllypuron yläosa on mainittu myös lehtojen-suojeluohjelmassa paikallisesti arvokkaana kohteena (Komiteamietintö 1988) ja Nuottilammen rannan Kononovinkaivanto tiedetään olevan suojelunarvoinen suoalue (Heikkilä 1995).

Selvitysalue rajoittuu kahteen Natura 2000 -ohjelmaan ehdolla olevaan kohteeseen: pohjoispuolella Munakukkula-Niinivaara -harjualueeseen ja eteläpuolella Mattisenlahden lintuveteen (Pohjois-Karjalan ympäristökeskus 1997b).

YLEISNÄKYMÄKUVA JAAMANKANKAALTA.

Valtakunnalliseen lintuvesiensuojeluohjelmaan (Komiteamietintö 1981) on kuulunut myös kappale Pyhäselän rantaa, jonka suojeluarvo on sittemmin vähentynyt.

14.2 Luonnonympäristön yleispiirteet

14.21 Kallioperä ja maaperä

Selvitysalue sijaitsee proterotsooisella liuskevyöhykkeellä, jonka pääkivilajeja ovat fylliitit, kiilleliuskeet ja -gneissit (Frosterus & Wilkman 1920, Suomen kartasto 1991). Paikoin liuskevyöhykkeellä esiintyy vanhemman arkeaisen pohjagneissialueen graniittigneissia, joka Pyhäselän luoteispuolella muodostaa laajan, pääosaa selvitysalueestakin vallitsevan Sotkuman kupolin (Vesajoki 1984). Näkyviin kallioperän graniittigneissi tulee kalliopaljastumissa, joista alueella korkeimmat ovat 168 m mpy kohoava Pärnävaara ja 143 m mpy kohoava Hoprinkallio.

Maaperältään selvitysalue on nykyisen Höytiäisen itäpuolelle kerrostuneen Jaamankankaan reunamuodostuman läntisintä osaa (Lyytikäinen 1982). Alueen länsi- ja eteläosa on topografialtaan tasaista hiekkakangasta, mutta Pyhäselän ranta-alueen viljava maaperä sisältää myös hienojakoisia maa-aineksia ja paikoin turvetta (Repo 1969). Lännessä reunatasanteeseen liittyy useita kapeahkoja harjuksoja, joista suurimpina selänteinä erottuvat Kalikkavaara ja Koukkelonvaara. Selänteiden välissä on pieniä jyrkkärinteisiä järviä ja lampia. Selvitysalueen pohjoisreunalla Pärnävaaran ympäristössä on vaihtelevaa maastoa, jota luonnehtivat jyrkkärinteiset kummut ja kuopat ja paikoitellen esiintyvät kalliopaljastumat.



14.22 Vesialueet

Selvitysalue sijaitsee Vuoksen vesistöalueella ja rajoittuu kaakossa Saimaan Pyhäselkään. Lisäksi alueella on lukuisia pieniä lampia ja järviä, joista osa kuuluu Pyhäselän ja osa Viinijärven valuma-alueeseen.

Alueen lammille on ominaista niukkaravinteisuus ja kirkasvetisyys ja veden käyttökelpoisuusluokka niissä on hyvä tai erinomainen (Niinioja ym. 1996).

Kalikkalampi ja Nuottilampi on mainittu muita lampia ravinteisempina (Grönlund & Lyytikäinen 1992) ja ainakin Mustalampi Honkalammien tuntumassa on tummavetinen. Pyhäselän pohjoisosassa veden laatu oli 90-luvun alussa tyydyttävä (Niinioja ym. 1996).

Lähes koko selvitysalue on pohjavesialuetta. Kokonaan tai osittain alueella sijaitsevista pohjavesialueista neljä on luokiteltu vedenhankinnan kannalta tärkeiksi (Pohjois-Karjalan vesi- ja ympäristöpiiri 1994).

Lähteitä ja lähteikköjä Jaamankankaalla on useita, joista alueella merkittävin on Nuottilammen pohjoispuolen Kononovinkaivannon eutrofinen lähdealue (Pulkinen 1983).

14.23 Kasvillisuus

Selvitysalueen eri osissa kasvillisuus on hyvin vaihtelevaa. Varsinkin harju- ja lampialueen kasvistoa ja kasvillisuutta on kuvattu tarkasti aikaisemmissa selvityksissä (Grönlund ja Lyytikäinen 1992, Koistinen ym. 1997, Rajamäki 1997).

Alueella vaihtelevat maastonmuodot ja hyvin vettä läpäisevä maaperä luovat hyvin erilaisia ympäristöjä: harjujen ylärinteillä viihtyvät jopa kivikkolajit, kun taas rinteiden juurella esiin purkautuva pohjavesi tuo kasvillisuuteen rehevyyttä (ks. Repo 1956).

Vallitsevia ovat mäntyvaltaiset kangasmetsät, mutta harjujen rinteillä esiintyy myös puolilehtoja ja lehtoja.

Tyypillisiä harjukasveja alueella ovat esimerkiksi kalliokieli, idänkeulankärki ja tunturikurjenherne ja vaateliaista lehtokasveista esiintyvät muun muassa lehtoneidonvaippa, mustakonnanmarja ja näsiä. Paikoitellen kasvaa harvinaista kangasajuruohoa.

Selvitysalueen itäosan ja sieltä lampialueen eteläpuolitse Honkalammille ulottuvan alueen tasaista hiekkakangasta peittävät varsin yksitoikkoiset kuivahkon ja kuivan kankaan männiköt, joiden kehitysaste vaihtelee nuorista harventamattomista taimikoista aina valoisein tukkipuumänniköihin asti.

Paikoin jäkälä- ja varpuvaltainen kasvillisuus muuttuu rehevämmäksi tuoreen ja jopa lehtomaisen kankaan sekametsäksi. Varsinkin Pyhäselän rannan kuusivaltaiset, järeitkin haapoja sisältävät ikääntyvät sekametsät ovat huomionarvoisia. Vanhaa lehtimetsää on myös selvitysalueen eteläosassa peltojen ympäröimissä metsäsaarekkeissa.

Alueen suot ovat pääosin ohutturpeisia korpi- ja rämepainanteita sekä pieniä lampien rantanevoja ja -rämeitä. Jyrinjärven eteläosassa on luonnontilaista isovarapurämettä ja Honkapuro virtaa halki osin ojitettamattoman Kiimasuon nevarämeen.

Pyhäselän matalalla rannalla järviruokokasvustoa reunustaa pajukkoine luhta. Pohjaveden purkaumakohdista löytyy vaateliasta lähdekasvillisuutta ja ravinteikkaita lähdesoita, joista merkittävimmät ovat soidensuojelun perusohjelmaan (Komiteamietintö 1977) kuuluvat Nuottilammen eteläpään letto ja Myllypuron suulla selvitysalueelle ulottuvat Koukkelonvaaran lettosuot.

Pienten kirkasvetisten järven ja lampien vesikasvillisuus on pääosin karua nuottaruohojärvien tyyppiä, mutta vaateliasta lajistoa löytyy ainakin Nuottilammesta ja Kalikkalammesta.



14.24 Eläimistö

Liperin harjualueella ovat Suomen pohjoisimmat uhanalaisen muurahaissiniivien esiintymät (Pajari 1992). Lajia tavataan ainakin junaradan varrella Vihurinniemen eteläpuolella, mutta mahdollisesti muuallakin avoimilla ja lämpimillä rinteillä. Toisen uhanalaisen perhosen, pikkusiniivien, Koukkelonvaaran esiintymispaikka jäänee selvitysalueen ulkopuolelle.

Lintulajisto on harjualueen karuilla mäntykan-kailla melko niukkaa tyypillisinä lajeina muun muassa metsäkirvinen, peippo, leppälintu ja harmaasieppo, mutta rehevämällä paikoilla esiintyvät myös sirittäjä, lehtokerttu ja rastaat. Alue soveltuu myös kehrääjälle ja Myllypuro on perinteinen koskikaran talvehtimispaikka (Koistinen ym. 1997).

Vesi- ja rantalinnuista pienille lammille ja järville tyypillisiä ovat rantasipi, telkkä ja tukkasotka sekä kalalokki, jonka pesintä todettiin Nuottilammella ja pienellä Häränsilmän lammella. Kuikka-pari oleili vuoden 1998 alkukesästä Sompalam- mella, Pitkäsellä ja Harinjärvellä ja yksinäinen kuikka nähtiin Kalikkalammella, Nuottilammella, Leinosella, Matkalammella, Myllylammella ja Jy- rinjärvellä.

Pyhäselän rannan linnustoon kuuluu niin pelto- kuin metsä-, ranta- ja vesilintujakin, vaikka um- peenkasvu onkin vähentänyt ennen avointen hiekkarantojen linnustollista merkitystä (Huttu- nen 1991).

Mahdollisesti valkoselkätikallekin soveltuvia vanhoja lehtimetsiä löytyy alueen eteläosasta Rummakosta ja Susiahosta. Nisäkkäistä uhan- alaista liito-oravaa tavataan Pyhäselän ranta- metsissä.

Pyhäselän rantavyöhyke on merkittävä hauen kutupaikka ja kauempana selällä kutevat muikku ja siika (Huttunen ym. 1991).

KALALOKIN PESÄ



14.25 Maisema

Selvitysalue kuuluu maisemamaakuntajaossa Pohjois-Karjalan järvisuutuun. Pääosa alueesta on metsäistä seutua ja topografialtaan tasaista männikköistä hiekkakangasta.

Alueen itä- ja pohjoisosissa on vaihtelevaa jyrk- kärinteisten selänteiden, kumpujen ja suppa- kuoppien luonnehtimaa harjumaisemaa, jota elävöittävät lukuisat kirkasvetiset lammet ja jär- vet ja paikoin esiin pistävät kalliopaljastumat kuten Pärnävaara. Etelämpänä, Pyhäselän ran- nalla ja taajama-alueen eteläpuolella levittäyty-vät tasaiset viljelymaisemat maataloineen ja peltoaukeineen. Paikoin peltojen metsittäminen ja pusikoituminen on aiheuttanut ennen avoimien maisemien sulkeutumista.

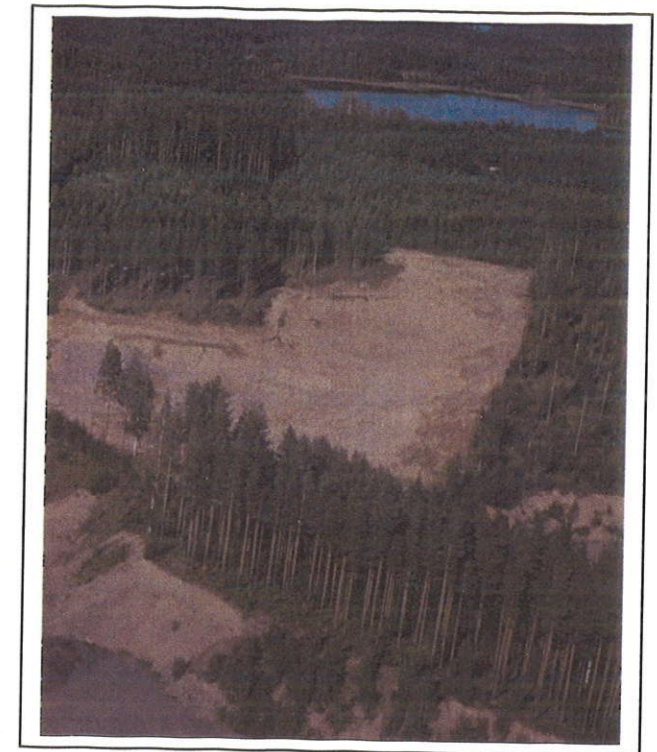
Asutus alueella on keskittynyt taajamiin ja lisäksi järvien ja lampien rannoilla on jo varsin tiheässä lomamökkejä ja myös ympärivuotista asutusta.

Teollisuusrakennukset ovat keskittyneet Väli- kankaalle ja luonnonmaisemassa häiriötekijöinä erottuvat myös lentokenttä, Välikankaan mootto- riurheilukeskus ja Pärnävaaran juurella levittäyty- vä urheilukeskus pururata- ja latuverkostoineen.

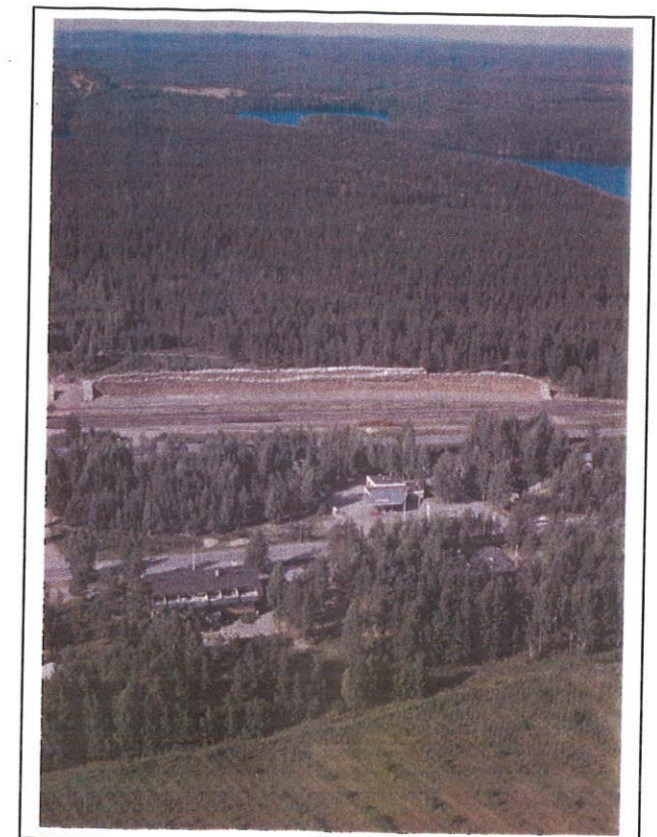
Alueen eteläosassa maisemaa hallitsevat liiken- neväylät: Joensuu-Kuopio valtatie, rakenteilla oleva Ylämylly-Joensuu moottoritie sekä Joen- suu-Varkaus rautatie.

Harjualueen maisemassa häiriön aiheuttava suurjännitelinja kulkee Pärnävaaran sivuitse Vä- likankaalle. Pahiten harjumaisemaa ovat tuhonneet maa-ainestenottoalueet, joista laajimmat sijaitsevat Koukkelonvaaralla ja Polvijärven tien varrella Välikankaalla.

Metsänkäsittelyt ovat aiheuttaneet näkyviä mai- semavaurioita varsinkin harjurinteillä, missä avohakkuista kärsivät myös herkkä kasvillisuus sekä virkistyskäyttö. Monin paikoin Jaaman- kaankaalla karun hiekkamaan huono kulutus- kestävyys on aiheuttanut tiheään risteilevien ajourien ja polkujen painumista maastoon ja var- sinkin entisellä varuskunta-alueella maaperä on pahoin kulunutta.



MAISEMALLISIA YMPÄRISTÖHÄIRIÖITÄ



VASKITSA



14.3 Arvokkaat luontokohteet (Katso liitekartta 7)

1 ja 2. Kitsarisenpuro

Pyhäselkään Joensuun ja Liperin rajalla laskevan Kitsarisenpuron varrella tavataan saniais- ja ruoholehtoa, jonka lajistoon kuuluu uhanalainen korpisorsimo (Hakalisto 1987, Huttunen 1991). Puron länsipuolella ulottuu toiselle, nimettömälle puroille asti vanha kuusivaltainen ja osin soinen sekametsä, jossa esiintyy myös haapaa ja koivupökölöitä. Metsästä löytyi ainakin yksi liito-oravareviiri. Nimettömän puron alaosassa kasvaa uoman varrella suokeltoa, mesiangervoa ja kotkansiipeä, mutta ylempänä kotkansiipien reunustama puronotkelma on äskettäin avohakattu.

3. Hirsiniemi-Lautasaari

Lautasuon kohdalla Pyhäselkään pistävä Hirsiniemi on pieni niemi, jonka erikoisuutena ovat kärjen matalat silokalliot. Pihlajaa, katajaa ja koivua kasvavan niemen tyvellä on vanhoja, järeitä koivuja sekä iso haapa, jonka juurelta löytyi liito-oravan papanoita. Ruoikon Hirsiniemestä erottama Lautasaari on lehtipuustoinen ja eteläosasta kalliainen. Sekä niemessä että saarella virkistyskäytöstä kielivät vanhat nuotiopohjat.



YLLÄ KITSARISENPURO - ALLA HIRSINIEMEÄ



NUOTTILAMMEN SUOALUETTA

4. Nuottilampi

Nuottilammen eteläpäässä on soidensuojelun perusohjelmaan (Komiteamietintö 1977) kuuluva lettoinen suoalue, jolla tavataan useita vaateli-aita sammallajeja (Grönlund & Lyytikäinen 1992). Nuottilammessa esiintyy sahalehteä sekä ravinteikkaiden vesien vitalajeja, pitkälehtivitaa ja tylppälehtivitaa. Koko Nuottilampi on luokiteltu hyväksi pienvesikohteeksi (Pohjois-Karjalan ympäristökeskus 1997a).

5 ja 6. Kononovinkaivanto

Kononovinkaivanto Nuottilammen pohjoispäässä on pienialainen lähteinen ja lettoinen suo, jossa kasvaa monia vaateli-aita rahka- ja ruskosammalia sekä putkilokasveista muun muassa keltasaraa ja vilukkoa (Heikkilä 1995, Grönlund & Lyytikäinen 1992). Suolla esiintyvistä suotyypeistä lettorämeet ovat harvinaisia Etelä-Suomessa ja lähdeletot koko maassa. Kononovinkaivannon itäpuolella on harjurinteen juurella kuivahko lehto, jossa kasvaa kalliokioloa, mustakannonmarjaa, kaiheorvokkia ja lehtokortta (Grönlund & Lyytikäinen 1992, Rajamäki 1997).





7. Sompalampi

Sompalammin itäpuolen räme on todennäköinen kuikkaparin pesimäpaikka.

YLLÄ KOTKANSIIPIKASVUSTOA – VASEM-
MALLA KIIMASUO

8. Ylämyllynpuro

Ylämyllynpuron ja Honkapuron laiteet Ylämyllyn taajaman eteläpuolella on varsin tiheään rakennettuja. Ylämyllynpuron alaosassa sitä reunustaa lehtomainen koivua, pihlajaa ja haapaa kasvava lehtimetsä, jonka aluskasvillisuuteen kuuluvat käenkaali, sudenmarja, ojakellukka, punaherukka ja hiirenporras. Rehevää puronvarsikasvillisuutta löytyy purojen yhdistymisen jälkeen Alamyllyn tienoilta, missä uoman laidalla kasvaa runsaasti kotkansiipeä.

9. Kiimasuo

Kiimasuo Honkalammen taajaman eteläpuolella on osin ojitettu suoalue, jonka halki virtaa ruopatussa, laidoiltaan pensaikkoisessa uomassa Honkapuro. Kiimasuon laidoilla on varpuista rämemännikköä, mutta keskemällä levittäytyy avoimempi neva, jonka melko karuun kasvillisuuteen kuuluvat muun muassa tupasvilla, jouhisara, pullosara, suokukka ja karpalo sekä mättäisillä kohdilla kitumäntyjen ja koivujen juurella kasvavat vaivero ja juolukka ja märissä painanteissa levittäytyvä raate. Suon linnustoon kuuluu muun muassa äänekkäästi pesimäaikaan varoitellut kuovipari. Aivan taaja-asutuksen tuntumassa sijaitsevalla suolla lienee merkitystä virkistys- ja mahdollisesti myös opetuskohteena.



YLLÄ RUOHOKORPEA

10. Honkapuro

Honkalammin lähtävä Honkapuron uoma on Kiimasuo-Käsämäsuon alueella ruopattu kana-vaksi, mutta mutkittellee alkuosassa luonnontilaisempänä. Hiekkapohjainen uoma virtaa halki pienen isovarpurämeen sekä mutkittellee jyrkkärinteisenä läpi harjanteen. Puronvarren isossa haavassa asustaa liito-orava.

11. Kanahäkinpuro

Honkalammin eteläpään laskeva Kanahäkinpuro virtaa loppuosan halki pienten peltojen, mutta ylempänä levittäytyy uoman varrella rehevä, kostea ruohokorpi, missä koivujen, harmaaleppien ja tuomien alla kasvavat suokelto, rentukka, mesiangervo, ojakellukka, sudenmarja, karhunputki ja korpikaisla.

VASEMMALLA LIITO-ORAVAHAAPA

12. Koukkelonvaara

Osittain selvitysalueella sijaitseva Koukkelonvaara on geomorfologisesti, biologisesti ja maisemallisesti merkittävä, maakunnallisesti arvokas harjuselänne (Grönlund & Lyytikäinen 1997). Harjun eteläosassa on laajoja soranottoalueita ja itärinteessä runsaasti loma-asutusta, mutta Myllylammen ja Pieni-Pahakalan väliset jyrkät rinteet ovat säilyneet rakentamattomina.

Myllylammen puolella esiintyy rannan tuntumassa mustakönnänmarjaa, näsiä ja lehto-orvokkia (Grönlund & Lyytikäinen 1992) ja Pieni-Pahakalaan viettävässä rinteessä kasvaa kalliokielloa sekä on ainakin aiemmin pesinyt hiirihaukka (Koistinen ym. 1997). Pääosin selvitysalueen ulkopuolelle jäävä Vaaralammin soidensuojelun perusohjelmakohteen rajaus ulottuu Pieni-Pahakalan pohjoisrannalle (Komiteamietintö 1977).

13. Myllypuro

Selvitysalueen laidalla sijaitsevan Myllylammen Viinijärveen laskevan Myllypuron yläosa on rehevää saniais- ja suurruoholehtoa, jonka vaateliaseen lajistoon kuuluvat muun muassa mustakönnänmarja, näsiä, kaiheorvokki, lehtoarho, tesma, koiranvehnä ja lehtoahvensammal.

Puronvarsi kuuluu Vaaralammin soidensuojelualueeseen ja on mainittu lehtojensuojeluohjelmassa paikallisesti arvokkaana kohteena (Komiteamietintö 1977 ja 1988). Varsin luonnontilaisena säilynyt puro on luokiteltu hyväksi pienvedeksi (Pohjois-Karjalan ympäristökeskus 1997a).

14. Kalikkavaara

Kalikkavaara on osittain selvitysalueella sijaitseva useiden lampien ympäröimä jyrkkärinteinen, tasalakinen harjuselänne, joka on niin geomorfologisesti, biologisesti kuin maisemallisestikin merkittävä (Grönlund & Lyytikäinen 1992, Koistinen ym. 1997).

Harjulla tavataan sarjatalvikkia ja tunturikurjenhennettä, ja lisäksi luoteisrinteen lehtolaikuissa esiintyy vaateliasta lajistoa, kuten lehtoarho, kaiheorvokki, kalliokiello, kirkiruoho ja uhanalainen lehtoneidonvaippa.



15. Hoprinkallio

Hoprinkallio on Pärnävaaran lounaispuolella sijaitseva hieman tätä matalampi, metsäinen mäki, jonka pohjoispuolella rinne on jyrkän kallioinen.

Alue on aidattua sotilasaluetta, joten tarkempi tutkiminen ei ollut mahdollista. Mäen metsä on ainakin osin ikääntyvää mäntyvaltaista sekametsää, jossa esiintyy jonkin verran lahoppua. Alueella havaittu korppi saattaa pesiä kalliojyrkänteellä.

16. Harinjärvi-Nuottilampi

Harinjärven itärannalta Nuottilammelle ulottuva harjualue on geomorfologisesti, biologisesti ja maisemallisesti merkittävä ja maakunnallisesti (-paikallisesti) arvokas (Grönlund & Lyytikäinen 1992). Varsinkin Harinjärveä reunustavat korkeat rinteet ovat maisemallisesti herkkiä. Harjunrinteillä esiintyy monin paikoin kuivien lehtotyyppien kasvillisuutta (Rajamäki 1997).

17. Pärnävaara

Pärnävaara on keskellä Jaamankankaan hiekkatasanteita kohoava jyrkkärinteinen kalliopaljastuma, joka on merkittävä ei pelkästään urheilukeskuksena vaan myös maisema- ja kasvillisuuskohteena.

YLÄKUVASSA KIRKKONIEMI – OIKEASSA YLÄKUVASSA KALLIOKIELO – ALAKUVASSA NÄSIÄ

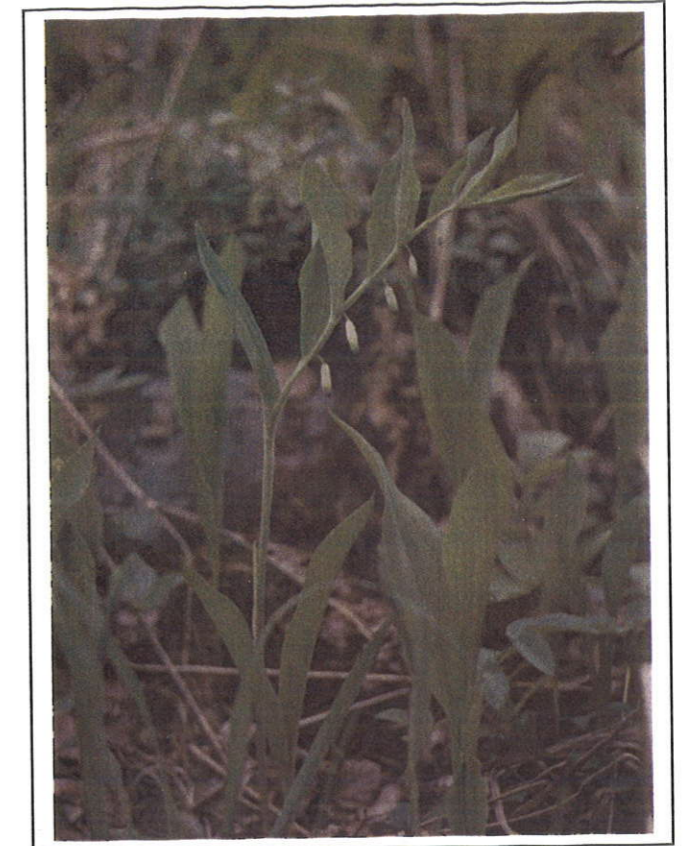
Pärnävaaran lämpimällä etelärinteellä kasvaa lajin pohjoisimmalla luonnonvaraisella esiintymispaikalla vuorimunkki sekä muita eteläisiä lajeja kuten vahamaksaruoho, kalliokiello ja mäkitervakko (Repo 1956, Hakalisto 1987, Huttunen ym. 1988). Jyrkän ja varjoisan pohjoisrinteen lajeja ovat pahtarikko ja pikkutervakko ja laskettelurinteillä menestyy tunturikurjenherne. Rinteenaluslehdossa esiintyy lehmusta ja mustakönnänmarjaa.

18. Kirkkoniemi

Kirkkoniemi on jyrkkärinteinen, tasalakinen harjuniemi, joka pistää Leinosen järvimaisemaan Jyrinkylän itäpuolella. Nimen kärjessä on harjunrinteen juurella kuiva lehto, jossa järeiden mäntyjen ja tervaleppien alla kasvaa muun muassa metsäruusua, kalliokielloa, hiirenporrasta ja mustakönnänmarjaa (Rajamäki 1997).

19. Nimetön puro

Harinjärvestä Matkalampiin laskevan puron varrella kasvaa järeitä haapoja ja isoja tuomipensaita sekä niiden alla muun muassa punaherukkaa, käenkaalia, kielloa ja näsiä.



34.9 Luonnonsuojelualueet (SL)

Osayleiskaava-alueella on Nuottilammen pohjois- ja eteläpuolella rataa asti ulottuva soidensojelualue, joka on osoitettu merkinnällä SL. Myllylampeen laskeva Myllypuro on myös luonnonsuojelualue. Kaava-alueen ulkopuolelle jäävä Natura-alue tukeutuu Pyhäselän rannalle tässä kaavassa osoitettuun luonnonsuojelualueeseen (osa valtakunnallista lintuvesien suoje- luohjelmaa).

Paikallisesti arvokkaat luontokohteet (lu)

Katkoviiva-alerajauksella on kaavakartalle osoitettu paikallisesti arvokkaat pienipiirteiset luontokohteet. Kohdemerkintöjen tavoitteena on tuoda ensinnäkin kyseiset luontoarvot tietoisuuteen ja siten vaikuttaa myös niiden säilymiseen.

Kohteet perustuvat laadittuun luontoselvitykseen. Kohteet on kaavakartalle numeroitu seuraavasti:

1. Kitsarisen puron ympäristö
2. Hirsiniemi – Lautasaari
3. Ylämyllynpuro
4. Kiimasuo - Honkapuro
5. Kanahäkinpuro
6. Kalikkavaaran harjulehto
7. Kirkkoniemen länsirinteen kuiva lehto
8. Nimetön puro Harinjärven ja Matkalammen välillä

Lisäksi lu –merkinnällä on kaavakartalle osoitettu numeroimattomina joitakin muita lähinnä maisemallisesti merkittäviä alueita. Yksityiskohtaiset tiedot luontoarvoista on luettavissa lähtötilanetta kuvaavasta selostusosiosta.

Tärkeä pohjavesialue (pv-1)

Pohjavesialueella on kielletty sellainen aineiden, jätteiden ja jätevesien käsittely ja varastointi, josta saattaa aiheutua vaaraa pohjaveden laadulle. Jätevesien maaperäkäsittely on kielletty vedenottamoiden lähisuojavyöhykkeillä. Muilla osilla voidaan sallia asianmukainen jätevesien käsittely.

34.10 Maa- ja metsätalousalueet (M, M-1, MT, MT-1, MU)

Osayleiskaavassa maa- ja metsätalousalueet on jaoteltu nykyisen käyttötarkoituksensa mukaan joko pelto- tai metsäalueisiin. Mikäli alueilla on merkitystä ulkoilun kannalta tai alueilla on mai-

semallisia arvoja on ne tuotu kaavamerkintöjen sisällöissä esille.

Suurin osa taajamaympäristön ulkopuolisista alueista on eri luonteisia metsätalousalueita. Pienialaisia viljelysalueita on lähinnä taajama-alueiden itä- ja eteläpuoleisilla suunnilla.

Tavanomaiset metsätalousalueet on osoitettu kaavamerkinnällä M. Näillä alueilla voidaan sallia metsätalouteen liittyvä rakentaminen, haja-asutusmainen rakentaminen sekä ulkoilua ja virkistystä palveleva rakentaminen.

M-1 –merkinnällä on osoitettu taajaman eteläpuolelle sijoittuva vanha kaatopaikka-alue. Tälle alueelle sisältyy kaavamääräys, jolla kielletään alueella muu kuin maa- ja metsätalouteen liittyvä rakentaminen. Myös ympäristöä ja maankamaraa muuttavat toimenpiteet kuten kaivaminen ovat alueella kiellettyjä.

Lampialueiden harjumaiset alueet on lähes kokonaisuudessaan osoitettu MU –aluevarausmerkinnällä. Näillä alueilla on ulkoilun ohjaamistarvetta ja maisemallisia / ympäristöllisiä arvoja. Merkintään sisältyy kaavamääräys, että alueella saa rakentaa vain maa- ja metsätaloutta palvelevia rakennuksia, ei asuin- ja lomarakennuksia.

Tavanomaiset peltoalueet on osoitettu aluevarausmerkinnällä MT. Pyhäselän rannassa on osoitettu aluevaraus kaavamerkinnällä MT-1. Merkintä suosittelee alueen peltojen avoimien säilyttämisen tukemista ja mahdolliset ympäristönhoitotoimenpiteet ovat erityisesti tällä alueella perusteltuja. Kyseisen peltoaukean yli aukeaa alueen ainut vesistönäkymä Pyhäselälle mm. alueen ohittavilta tealueilta.

34.11 Suojelukohteet (SR, SR-1)

Suunnittelualueella tehtiin kesän 1999 aikana rakennusinventointi. Kokonaisuudessaan Ylämyllyn rakennuskanta on suhteellisen uutta ja vanhoja rakennuksia alueella on varsin vähän. Rakennuskanta on pääasiassa 70-luvulta ja sitä nuorempaa. Seutukaavan mukaisia rakennussuojelukohteita alueella ei ole.

Seuraavat kohteet on Pohjois-Karjalan museon kanssa neuvotellen sovittu esitettävän yleiskaavassa. Kohteiden merkitsemisestä kaavaan on neuvoteltu myös kohteiden omistajien kanssa (kohde numero viittaa kaavakartalle).

Rakennuslainsäädännön nojalla suojeltavia kohteita (SR) kaava-alueella ovat seuraavat:

1. Nälkään kuolleiden muistikivi Lautasuon koulun läheisyydessä
2. Talvi- ja jatkosodan tykistön muistomerkki entisen varuskunnan alueella.

Kohteita, joiden suojelua suositellaan (SR-1) kulttuurihistoriallisesti, rakennushistoriallisesti tai maisemakuvan kannalta ovat seuraavat:

3. Lautasuon vanha 30-luvulta oleva koulurakennus
4. Pesosen talo, joka tunnetaan myös kestikievarina
5. Alamyllyn tila Karttunen.

Em. rakennuksia ei tule ilman pakottavaa syytä purkaa eikä niiden ulkoasua tulisi muuttaa siten että niiden kulttuurihistoriallisesti arvokas luonne turmeltu.

Lisäksi alueita joiden ympäristö tulisi säilyttää on osoitettu seuraavasti:

- Piiraisen maatilan pihapiiri (AM/s)
- Määtän maatilan pihapiiri (AM/s)

Rakennusten ja toisaalta arvokkaiden ympäristökokonaisuuksien huomioinnin tarkoituksena on turvata monimuotoinen ja eri aikakausista kertova kulttuuriympäristö.

34.12 Osayleiskaavan yleiset määräykset

Osayleiskaavan mukaisilla taajama-alueilla rakentamisen toteuttaminen edellyttää detaljikaavaa. Taajama-alueiden ja rantavyöhykkeen ulkopuolella voidaan sallia rakennuslain 4 §:ssä tarkoitettu haja-asutusluonteinen rakentaminen, ellei aluekohtaisissa kaavamääräyksissä ole muuta määrätty.

Rakentaminen taajaman lievealueilla (M-alueet) ei saa heikentää taajamaympäristön suunnitelmallista kehittämistä.

Taajama-alueiden ulkopuolella haja-asutusalueilla muodostettavan rakennuspaikan vähimmäiskoko on sekä AO -alueilla että RA -alueilla 5000m².

Rantavyöhykkeillä asuinrakennusten etäisyyden keskivedenkorkeuden määrittämästä rantaviivasta tulee olla vähintään 40 m ja loma-asunnon etäisyyden 25 m, mikäli maasto-olosuhteet eivät muuta edellytä. Erillinen saunarakennus voidaan sijoittaa vähintään 15 m:n etäisyydelle

rantaviivasta, ei kuitenkaan rantavyöhykkeen avoimiin osiin. Rakennusten lattiapinnan tulee sijaita vähintään 1 m ylävesirajaa korkeammalla.

Rantavyöhykkeen (enintään 200 m levyinen vyöhyke rantaviivasta mitaten) rakennusoikeus on tilakohtaisesti osoitettu rantavyöhykkeelle sijoittuville A- ja R-alueille. Rantavyöhykkeille osoitetuille rakennuspaikoille rakennusluvut voidaan myöntää suoraan osayleiskaavan perusteella ilman detaljikaavaa.

M-, MU- ja MT-alueilla voidaan rantavyöhykkeelle rakentaa ainoastaan alueen käyttötarkoitusta palvelevia rakennuksia.

Alueiden rakentamisessa noudatetaan kunnan rakennusjärjestyksessä olevia määräyksiä, ellei kaavassa ole toisin osoitettu.

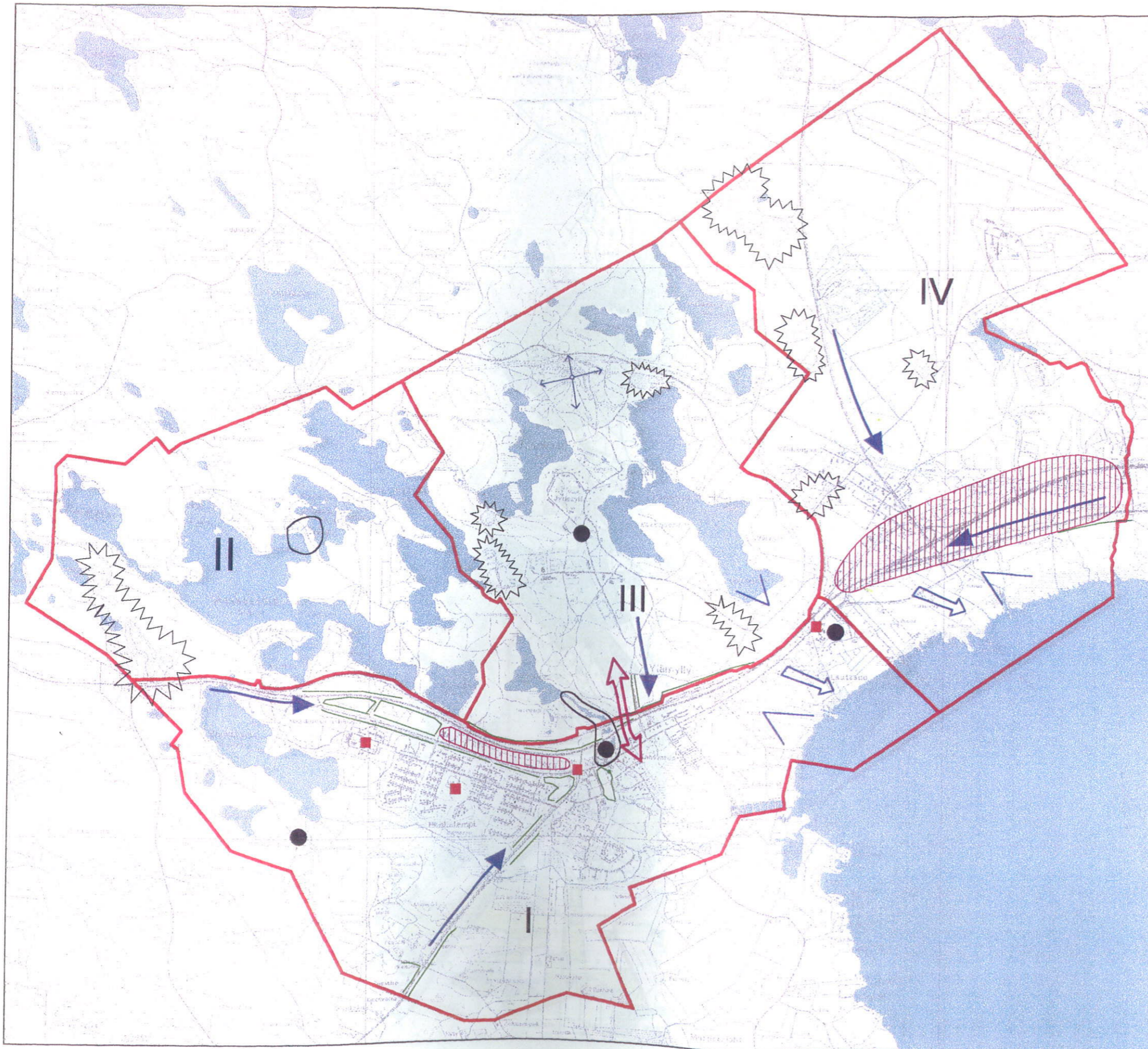
Maisemaa tulee käsitellä siten, että alueiden ominaispiirteitä ei olennaisesti muuteta. Luonnontilaista rantaviivaa ei saa siirtää kaivamalla, louhimalla tai pengertämällä ilman erikseen hyväksyttyä suunnitelmaa.

Rantojen metsänhoidossa noudatetaan metsäkeskus Tapion antamia ranta-alueita koskevia metsänhoitosuosituksia ja metsälakia. Rantametsien hoidossa tulee kiinnittää erityishuomiota maisema- ja luonto arvojen säilyttämiseen.

Rakentamiseen osoitettujen alueiden rajoista voidaan poiketa pohjakartan tarkkuusvaatimusten puitteissa tai mikäli teiden ja rakennusten sijoittaminen ja maasto-olosuhteet sitä edellyttävät.












Jätteiden käsittelyssä ja keräyksessä noudatetaan Liperin kunnan yleisiä jätehuoltomääräyksiä. Jätteiden ja jätevesien käsittelystä tulee olla rakennuslupahakemuksessa asianmukaisesti selvitetyksiin perustuva suunnitelma.

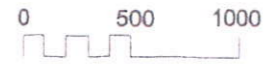
Taaja-asutusten synnyttämät jätevedet tulee johtaa kunnalliseen viemäriverkostoon. Pohjavesialueella jätevedet suositellaan johdettavaksi umpisäiliöön, ellei em. kiinteistöä voida liittää viemäriverkostoon. Muualla haja-asutusalueella talousvedet on käsiteltävä maahan imeyttämällä käyttäen maasuodattimien kaltaista järjestelmää tai muulla vastaavalla tavalla. Jätevesiä ei saa johtaa vesistöön.



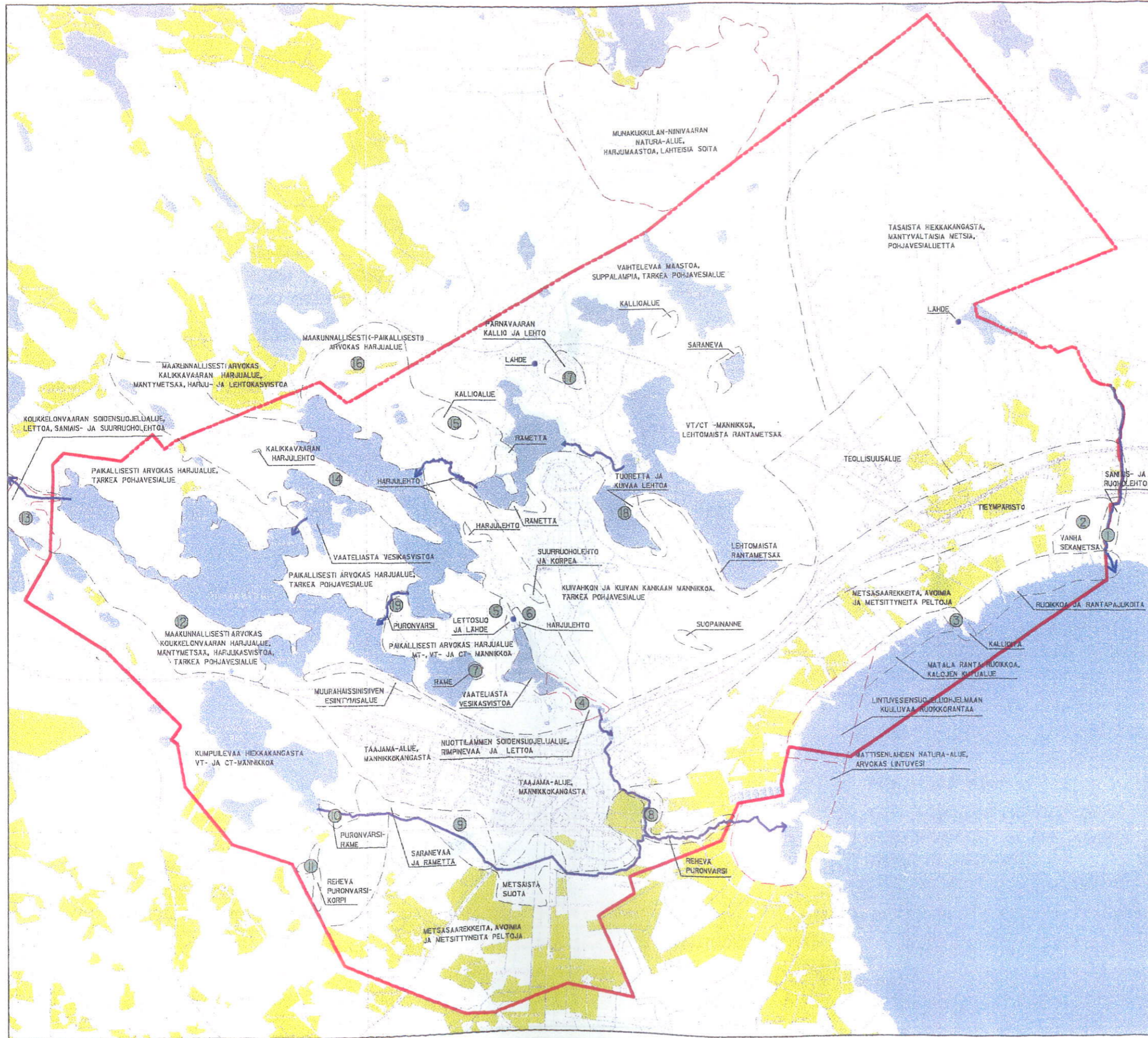
LIITE 4

TAAJAMA-ANALYYSI





-  KULTTUURIHISTORIALLISTI JA MAISEMALLISESTI ARVOKKAAN ALUEEN OSA
-  RAKENNUSHISTORIALLISTI ARVOKAS MILJOO
-  MAISEMAN SOLMUKOHTA
-  HYVÄ NÄKYMÄ
-  AVATTAVA NÄKYMÄ
-  LAAJA NAKOALA
-  METSÄ TAI TÄRKEÄ METSÄN REUNA
-  HÄIRIÖTEKIJÄ MAISEMASSA
-  LÄHESTYMINEN TAAJAMAAN
-  LÄHIMAISEMASSA KOHENNETTAVA ALUEEN TAI LIIKENNEALUEEN OSA
-  KEHITETTÄVÄ KULKUYHTEYS ERI ALUEIDEN VÄLILLÄ



YLÄMYLLYN OSAYLEISKAAVA
TAAJAMA-ANALYYSI



YLÄMYLLYN OSAYLEISKAAVA
 LUONNONYMPÄRISTÖ 1:35 000
 YHTEENVETO SUUNNITTELUALUEEN
 LUONTOARVOISTA

-  KAAVA-ALUEEN RAJA
-  VALTAKUNNALLISEEN SUOJELUOHJELMAAN KUULUVA KOHDE
-  LUONTOKOHDE JA KUVAILUTEKSTI
-  ARVOKAS LUONTOKOHDE NUMERO VIITTAI TEKSTIIN
-  JOKI TAI PURO

LIITE 7

MAA JAVESI
 Jaakko Pöyry Group