



Nuottilammen osayleiskaavan ja asemakaavan
muutosalueen luontoselvitys, Liperin kunta
MAANKÄYTÖNSUUNNITTELU KAAVAHARJU



Sisällys

1.	JOHDANTO	3
2.	SELVITYKSEN AINEISTO JA MENETELMÄT	3
3.	ALUEEN YLEISKUVAUS	4
3.1	Suojelualueet ja uhanalaiset lajit	4
4.	KASVILLISUUS- JA LUONTOTYYPPISELVITYS.....	5
5.	LUONTOTYYPIT	6
5.1	Luonnonsuojelulain mukaiset luontotyytit.....	6
5.2	Vesilain mukaiset luontotyytit	6
5.3	Metsälain mukaiset luontotyytit	7
5.4	Uhanalaiset luontotyytit	7
6.	LAJIT	7
6.1	Luontodirektiivin tiukkaa suojelua vaativat lajit.....	7
6.2	Erityisesti suojeltavat lajit.....	7
6.3	Rauhoitetut lajit.....	7
6.4	Uhanalaiset lajit.....	7
6.5	Suomen vastuulajit	7
6.6	Silmälläpidettävät ja alueellisesti uhanalaiset lajit.....	7
6.7	Kangasajuruoho.....	7
7.	YHTEENVETO	8
8.	KIRJALLISUUS.....	8



Ympäristökonsultointi Welling Ky

Mika Welling, FM

maastotyöt ja raportointi

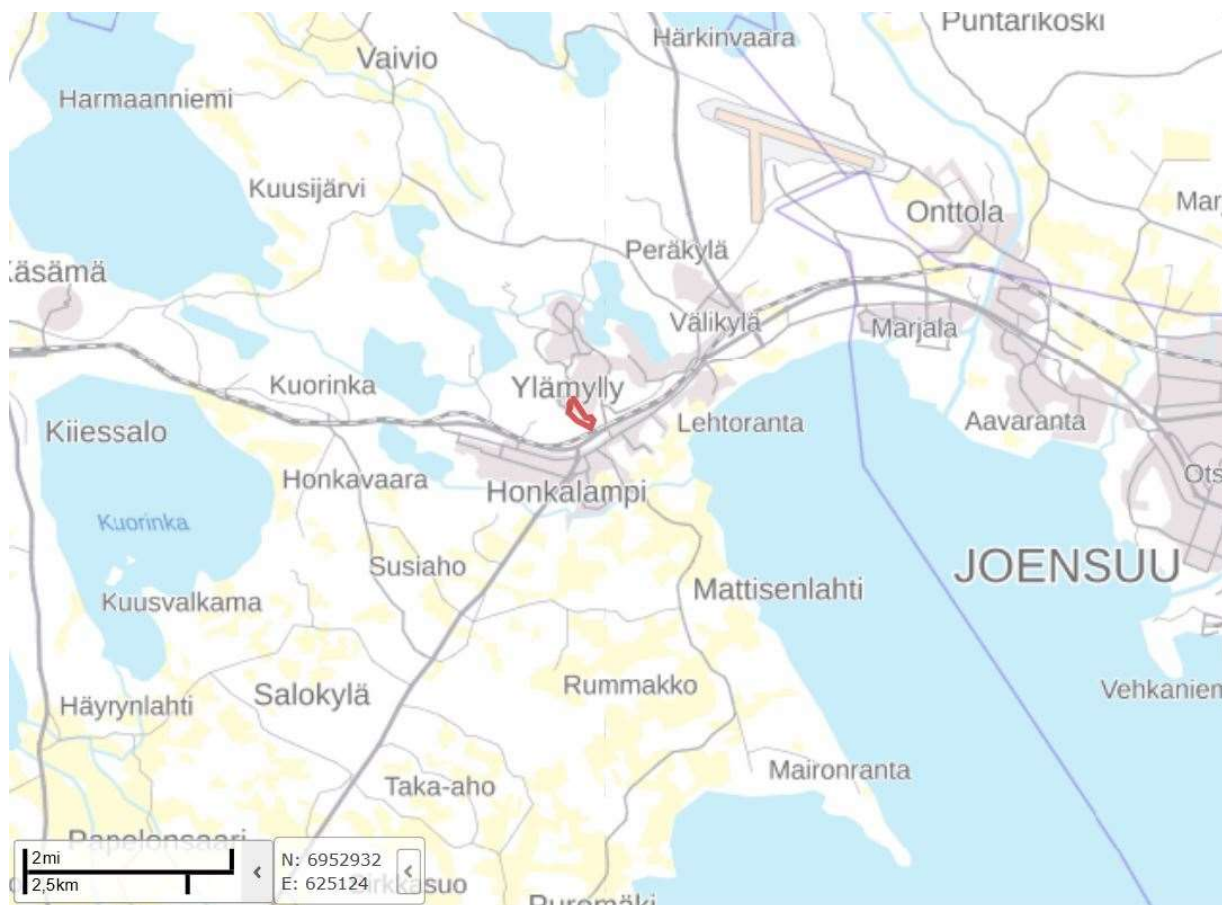
Yhteystiedot:

s-posti: mika.welling@ykw.fi, puh: 040 575 3149

Raportti sisältää Maanmittauslaitoksen Avoimien aineistojen tiedostopalvelun ortokuva-, ja peruskartta-aineistoa, 7/2020 (CC 4.0 -lisenssi).

1. JOHDANTO

Tämä luontoselvitys koskee Liperin kunnassa sijaitsevaa Nuottilammen osayleiskaavan ja asemakaavan muutosaluetta. Kaava-alueen pinta-ala on noin 7,9 hehtaaria. Alue on pääosin metsätalousaluetta.



Kuva 1. Selvitysalueen sijainti ja raja (punaisella).

2. SELVITYKSEN AINEISTO JA MENETELMÄT

Kasvillisuus- ja luontotyyppiselvityksen maastotyöt tehtiin 12.7.2020 kulkemalla alue jalkaisin läpi. Luontoselvityksen tarkoituksena oli löytää kaava-alueella sijaitsevat metsälain (10 §), luonnonsuojelulain (29 §) ja vesilain (2:11 §) mukaiset arvokkaat elinympäristöt sekä uhanalaiset luontotyypit. Lisäksi havainnoitiin kohteiden kasvillisuutta. Maastotöiden yhteydessä tehtiin samalla havaintoja mahdollisista luontodirektiivin liitteen IV(a) lajien elinympäristöistä.

Maastotöiden lisäksi selvityksessä käytettiin hyväksi kirjallisuusluettelossa mainittujen lähteiden lisäksi seuraavia aineistoja ja lähteitä:

- Ympäristöhallinnon Karpalo-tietojärjestelmä 2020
- Ympäristöhallinnon Laji-GIS uhanalaistiedot 7/2020
- Maanmittauslaitos, kartta- ja ortokuva-aineisto 2020
- Maanmittauslaitos, Paikkatietoikkuna VII/2020
- Metsäkeskus, erityisen tärkeät elinympäristökuvat, 31.7.2020

3. ALUEEN YLEISKUVAUS

Selvitysalue sijaitsee Liperin Ylämyllyn taajaman pohjoispuolella.

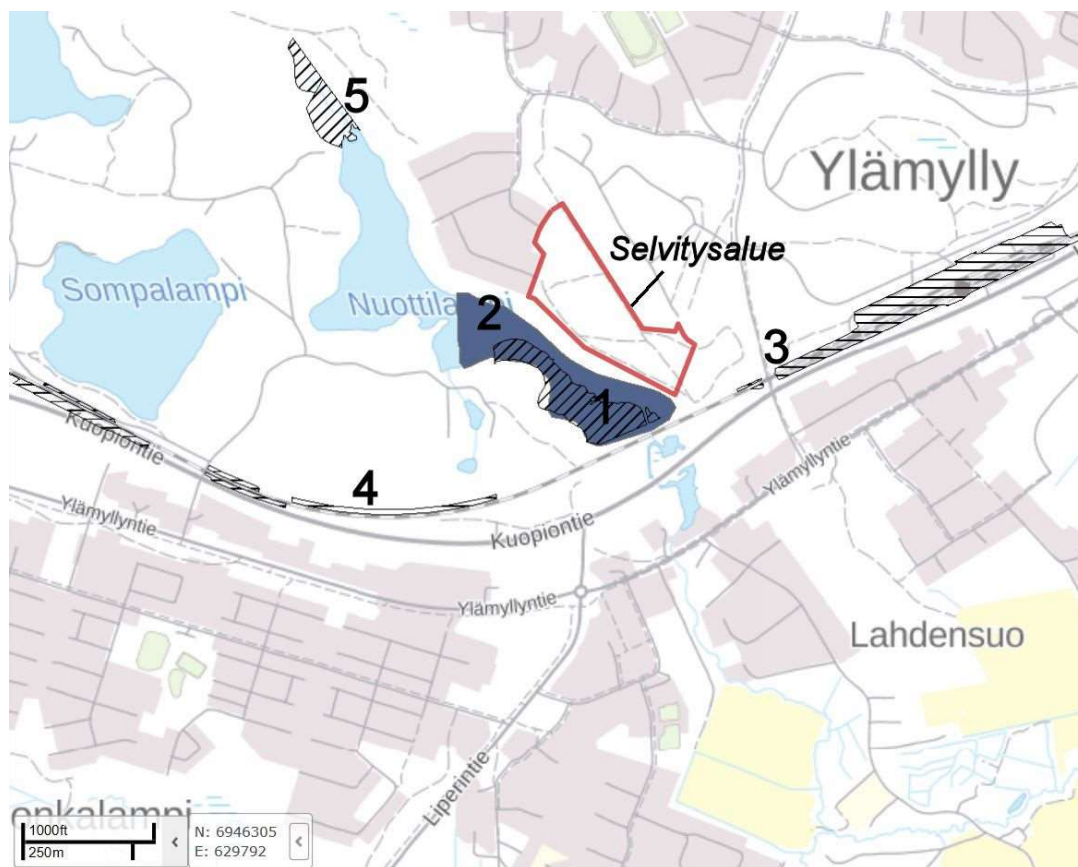
Ylämyllyn alue kuuluu eteläborealisella vyöhykkeellä Järvi-Suomen alueeseen (2b) ja suokasvillisuutensa puolesta Sphagnum fuscum -viittokeitaiden alueeseen. Alueen maaperässä vallitsevat hiekka ja karkea hieta. Alueen kallioperä on pääosiltaan tonallittigneisiä ja kiilleliusketta/kiilegneisiä (Paikkatietoikkuna 7/2020).

Selvitysalue on kokonaisuudessaan kivennäismaata ja metsätalousaluetta, josta noin 3,6 hehtaaria on taimikkoa. Luonnontilaisimmat osat sijoittuvat alueen länsi- ja eteläosiin.

3.1 Suojelualueet ja uhanalaiset lajit

Selvitysalueelle ei sijoitu suojelualueita. Lähin suojelualue on Nuottilammen pohjukan rantaan noin 90 metrin päähän sijoittuva Nuottilammen yksityinen luonnonsuojelualue sekä lahdenpohjukkaan noin 60 metrin etäisyydelle sijoittuva Jaamankankaan alueen soiden soidensuojeluohjelmaan kuuluva alue. Ylämyllyn ratapihan erityisesti suojeltavan lajin elinympäristö sijoittuu noin 150 metrin etäisyydelle (Kuva 2). Ratapiha on useiden uhanalaisten perhoslajien elinympäristö.

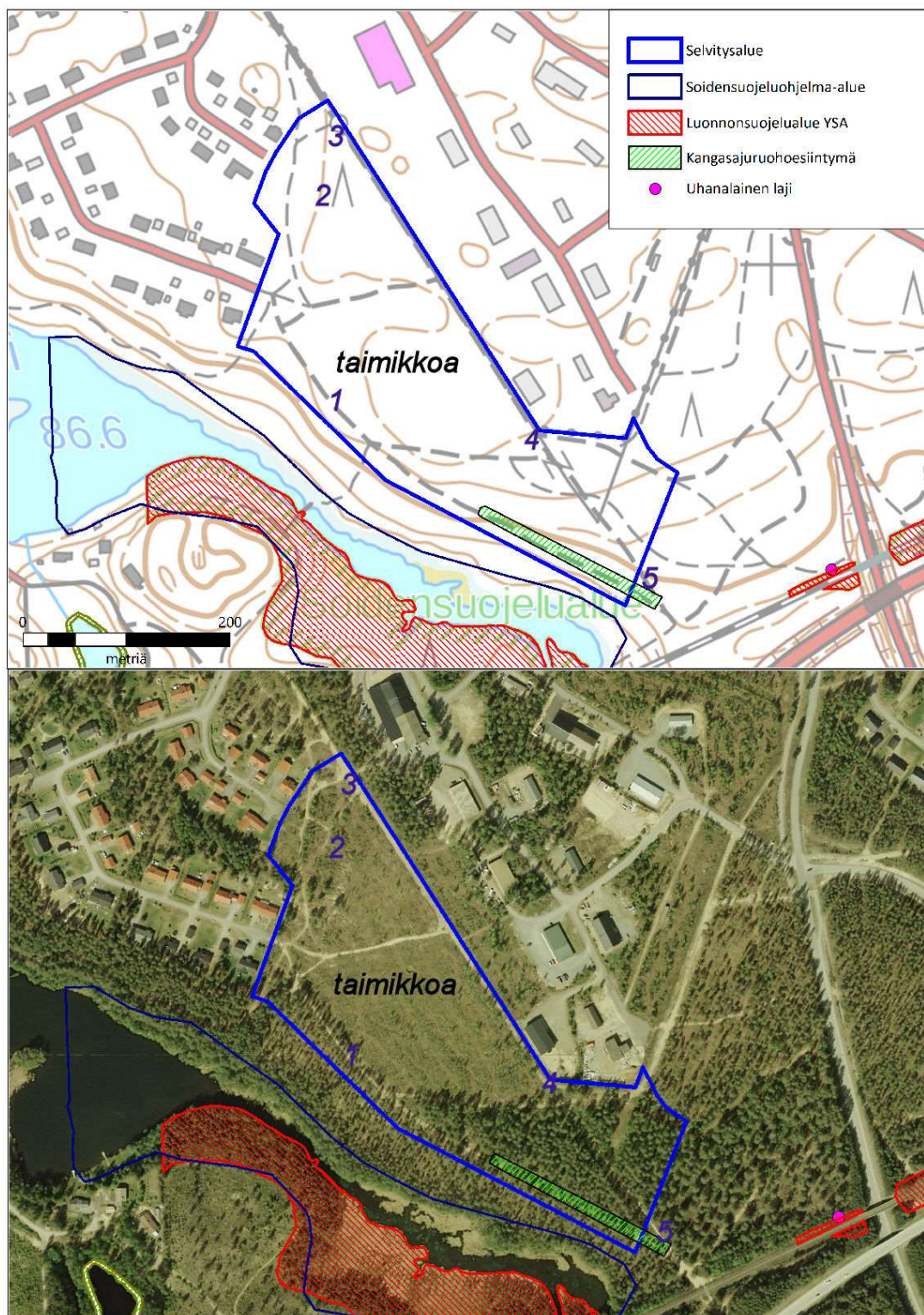
Selvitysalueelta ei ole tiedossa huomionarvoisten lajien esiintymätietoja (Ympäristöhallinnon Laji-Gis -tietojärjestelmä).



Kuva 2. Selvitysalue ja lähialueen suojelualueet (1 = Nuottilammen luonnonsuojelualue YSA205762, 2 = Jaamankankaan alueen suot SSO070191, 3 = Ylämyllyn ratapiha ERA204121, 4 = Honkalampi ERA204123, 5 = Kononovinkaivannon luonnonsuojelualue1 YSA076941 ja 2 YSA076942).

4. KASVILLISUUS- JA LUONTOTYYPPISELVITYS

Maastotöiden tulokset esitetään seuraavassa kohdekuvauksena sekä karttakuvassa 1.



Karttakuva 1. Selvitysalueen ja valokuvien ottosijainnit.

Selvitysalueen keski- ja pohjoisosat ovat 3-5 -metristä mäntyä kasvavaa taimikkoa. Alueen eteläosaan ajouran varrelle rajoittuva metsä on varttunutta ja uudistuskypsää kuivahkon kankaan

kasvatismännikköä, jossa lahopuustoa on niukasti (valokuvat 1-3).



Valokuvat 1 - 4. Vasemmalla ylhäällä selvitysalueen länsireunaa, oikealla ylhäällä alueen taimikkoa. Vasemmalla alhaalla: pohjoisosa rajautuu rakennettuun alueeseen, oikealla alhaalla: alueen eteläosan puustoista osaa.

Alueen eteläosan puustoinen alue on uudistuskypsää tuoreen ja kuivahkon kankaan kasvatismännikköä, jossa kasvaa tiheä alismäntypuusto. Alueen puustoa on harvennettu ja poimintahakattu. Alueen ajourien varressa kasvaa melko yleisenä kangasajuruohoa (*Thymus serpyllum*) (kuva 5).

5. LUONTOTYYPIT

5.1 Luonnonsuojelulain mukaiset luontotyytit

Selvitysalueella ei ole luonnonsuojelulain (LSL 29§) nojalla suojeltuja luontotyyppiejä.

5.2 Vesilain mukaiset luontotyytit

Selvitysalueella ei havaittu vesilain (2:11§) mukaisia vesiluonnon suojelutyyppeihin kuuluvia kohteita.

5.3 Metsälain mukaiset luontotyypit

Selvitysalueella ei tiedetä sijaitsevan eikä maastokartoituksessa havaittu metsälain (10§) mukaisia erityisen tärkeitä elinympäristöjä.

5.4 Uhanalaiset luontotyypit

Selvitysalueella ei havaittu uhanalaisiksi luokiteltuja (Kontula ja Raunio 2018) luontotyyppejä. Alueen metsät ovat metsätaloustoimin käsiteltyjä.

6. LAJIT

6.1 Luontodirektiivin tiukkaa suojelua vaativat lajit

Selvitysalueella ei tiedetä esiintyvän eikä maastokäynnillä havaittu Luontodirektiivin liitteen IV mukaisia lajeja. Alueella on direktiivilajeihin kuuluvan muurahaissinisiiven vaatiman ravintokasvin esiintymiä.

6.2 Erityisesti suojeltavat lajit

Selvitysalueella ei tiedetä esiintyvän eikä maastokäynnillä havaittu erityisesti suojeltavia lajeja. Alueella on erityisesti suojeltaviin lajeihin kuuluvan muurahaissinisiiven vaatiman ravintokasvin esiintymiä.

6.3 Rauhoitetut lajit

Selvitysalueella ei tiedetä esiintyvän eikä maastokäynnillä havaittu rauhoitettuja lajeja. Alueella on rauhoitettuihin lajeihin kuuluvan muurahaissinisiiven vaatiman ravintokasvin esiintymiä.

6.4 Uhanalaiset lajit

Selvitysalueella ei tiedetä esiintyvän eikä maastokäynnillä havaittu uhanalaisiksi luokiteltuja lajeja. Alueella on uhanalaisiin lajeihin kuuluvan muurahaissinisiiven vaatiman ravintokasvin esiintymiä.

6.5 Suomen vastuulajit

Selvitysalueella ei tiedetä esiintyvän eikä maastokäynnillä havaittu Suomen vastuulajeja.

6.6 Silmälläpidettävät ja alueellisesti uhanalaiset lajit

Selvitysalueella ei tiedetä esiintyvän eikä maastokäynnillä havaittu silmälläpidettäviä tai alueellisesti uhanalaisia lajeja.

6.7 Kangasajuruoho

Kangasajuruoho on erittäin tärkeä harjusinisiiven (*Scolitantides vicrama*) ja muurahaissinisiiven (*Phengaris arion*) toukkien ravinnonlähde. Muurahaissinisiipi on äärimmäisen uhanalainen (CR, Critically Endangered), luonnonsuojeluasetuksella rauhoitettu ja luontodirektiivin liitteen IV laji. Lajista on muutamia havaintoja Liperissä, lähimmillään noin 500 metrin etäisyydellä kaava-alueesta.

Kangasajuruoho menestyy erityisesti hiekkaisilla kasvualustoilla, esimerkiksi juuri ajourien varsilla. Monet ajuruoholla elävät perhoslajit vaativat, että ravintokasvi kasvaa paljaalla hiekalla. Tämän vuoksi erityisesti paljaan hiekan kangasajuruohoesiintymiä tulisi pyrkiä turvaamaan.



Valokuva 5. Kangasajuruohoa selvitysalueen eteläosan ajouran varrella.

7. YHTEENVETO

Selvitysalueesta valtaosa on taimikkoa tai muuten ihmistoimin muokattua aluetta. Alueen eteläosan metsäalueen puustoa on harvennettu ja poimintahakattu. Selvitysalueella ei sijaitse huomionarvoisia elinympäristöjä tai huomionarvoisten lajien esiintymiä. Sen sijaan alueella on erittäin uhanalaisen ja direktiivilajeihin kuuluvan muurahaissinisiiven vaatiman ravintokasvin esiintymiä. Kaava-alueen läheisyydestä on myös havaintoja muurahaissinisiivestä. Kangasajuruoho menestyy muokatuilla hiekkaisilla maapohjilla ja kasvin esiintymät tulisi pyrkiä alueella mahdollisuuksien mukaan turvaamaan.

8. KIRJALLISUUS

Eurola, S. (1999). Kasvipeitteemme alueellisuus. Oulanka reports nro 22. Oulanka biological station. University of Oulu.

Hämet-Ahti, L., Suominen, J., Ulvinen, T. ja Uotila, P. (toim.) (1998). Retkeilykasvio. Luonnontieteellinen keskusmuseo, Kasvimuseo. Helsinki.

Hyvärinen Esko, Juslén, Aino, Kemppainen, Eija, Uddström, Annika, Liukko, Ulla-Maija (toim.)(2019). Suomen lajien uhanalaisuus – Punainen kirja 2019. Ympäristöministeriö & Suomen ympäristökeskus, Helsinki. 704 s.

Kontula Tytti ja Anne Raunio (toim.) (2018). Suomen luontotyyppien uhanalaisuus 2018, osat 1 ja 2. Suomen Ympäristö- sarja, nro 5. Suomen ympäristökeskus ja Ympäristöministeriö 2018.

Laine, J. ja Vasander, H. (2005). Suotyypit ja niiden tunnistaminen. Metsäkustannus Oy. Hämeenlinna.

Liukko, Ulla-Maija, Heikki Henttonen, Ilpo K. Hanski, Kaarina Kauhala, Ilpo Kojola, Eeva-Maria Kyheröinen ja Janne Pitkänen (2016). Suomen nisäkkäiden uhanalaisuus 2015. Ympäristöministeriö, Suomen ympäristökeskus. 34 s.

Meriluoto, M. ja Soininen, T. (1998). Metsäluonnon arvokkaat elinympäristöt. Tapio.