



# Joensuun seudun liikenneturvallisuuussuunnitelmat

Liikenneturvallisuuuden, esteettömyyden ja  
liikkumisen ohjauksen periaatteet.



## Seudullisesti sovittavat yleiset periaatteet

- Yleisten periaatteiden sopiminen varmistaa samanlaisten näkökulmien huomioon ottamisen tulevissa suunnitelmissa.
- Sovittavista periaatteista saadaan taustanoja kunnassa (esim. liikenneturvallisuustyöryhmässä) tehtäville päätöksille ja liikenneturvallisuusaloitteiden käsittelylle.
- Periaatteiden sopiminen ohjaa toimenpiteiden suunnittelua yhtenäiseen suuntaan (eivät pelkkiä kirjauksia, vaan tulisi näkyä myös suunnitelmissa).
- Vastaavia periaatteita on sovellettu useissa seudullisissa suunnitelmissa.
- Liikkumisen ohjaus kohti kestävämpää liikkumista, esim. kävelyn ja pyöräilyn sekä muun viisaan liikkumisen edistämiseksi.



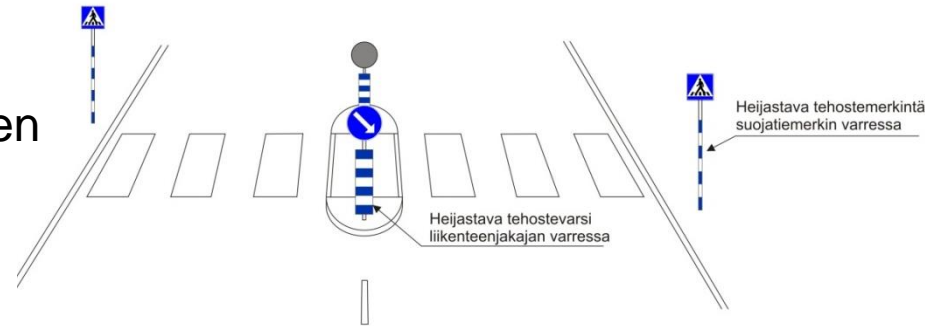
## Periaatteet / liikenneturvallisuus

- **Nopeusrajoitusjärjestelmän yhtenäistäminen** (asuinalueet alue-30 km/h, keskusta-alueet ja taajamien pääkadut ym. 40 km/h). Rajoitukset tulee kokea ymmärrettäviksi, nopeusrajoitusjärjestelmän tulee olla selkeä ja liikenneympäristön tulee tukea nopeusrajoituksia. Aikataulut rajoitusten asettamiselle päätetään kuntakohtaisesti. Esitykset aluerajauksista esitetään kuntakohtaisissa suunnitelmissa.
- **Asuinalueiden väistämisvelvollisuuskäytäntöjen yhtenäistäminen** (lähtökohtaisesti tasa-arvoiset tonttikatujen väliset liittymät, erityiskohteissa voidaan käyttää kolmioita). Pääkadut etuajo-oikeutettuja, samoin kokoojakadut tonttikatuihin nähden. Järjestelyjen oltava selkeitä, ymmärrettäviä ja johdonmukaisia.

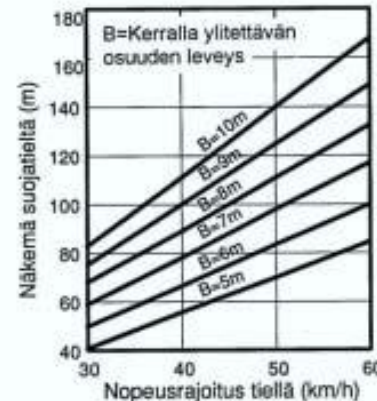


# Periaatteet / liikenneturvallisuus

- **Suojateiden havaittavuuden parantaminen** (suojatiemaalausten kunnossapito, tehostevarsien asentaminen merkittävimpien suojateiden liikenteenjakajiin ja suojatiemerkkeihin).  
*Huom. tehostevarsien käyttäminen myös maanteiden liittymien keskisaarekkeissa.*



- **Suojatien ennakkovaroitusmerkkiä** (merkki 151) käytetään, jos suojatie ei muuten ole riittävän ajoissa kuljettajan havaittavissa. Merkkiä voidaan käyttää myös tiellä, jolla suojateita on vain poikkeuksellisesti tai suojatie on ensimmäinen lähestyttäessä taajamaa.
- Merkissä 151 voidaan käyttää lisäkilpeä 836 (invalidin ajoneuvo), jolloin se tarkoittaa, että tienkohdassa on erityisesti varottava vammaisia. (TLA 21 §)

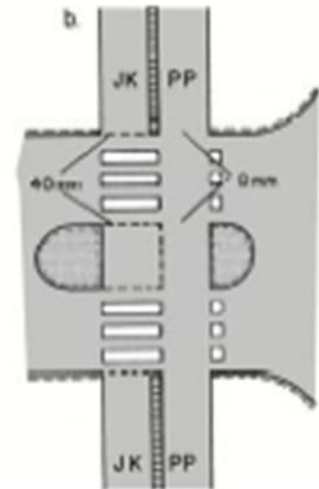
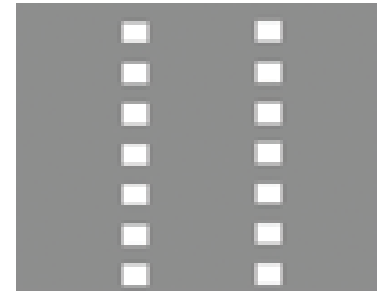


Lisäkilpi 836



## Periaatteet / liikenneturvallisuus

- **Pyörätien jatkeen merkintä**, eli pyörätien jatke merkitään pyörätien jatkeen tiemerkinällä eikä pelkällä suojatiemerkinällä. (pyörätien jatke merkitään kahdella valkoisella katkoviivalla. Merkinällä osoitetaan pyörätieltä tulevalle polkupyöräilijälle ja mopoilijalle ajoradan ylityspaikka. Merkintää voidaan käyttää myös muissa polkupyöräilijälle ja mopoilijalle tarkoitetuissa ajoradan ylityspaikoissa.)
- **Pyörätien jatkeet tulisi olla merkitty v. 2018 alusta.**





## Periaatteet / liikenneturvallisuus

### ■ Hidasteiden käyttöperiaatteiden määrittäminen

- kohteet: ensisijaisesti koulujen lähiympäristöt, koulureitit sekä vilkkaat kevyen liikenteen ylityspaikat, joissa on tarpeen hillitä ajonopeuksia ja turvata kevyen liikenteen ylityksiä (*taajamakeskustat*). Tien/kadun luonne ja asema huomioon ottaen.
- hidastetyypit: korotetut suojatiet/loivapiirteiset hidastetöyssyt; vaihtoehtoisina ratkaisuina voidaan käyttää myös mm. keskisaarekkeellisia suojateitä, kavennuksia, sivusiirtymiä tms. Joukkoliikennereiteillä käytetään ensisijaisesti loivapiirteisiä hidastetöyssyjä. Tonttikaduilla myös ”halvemmat” töyssyt mahdollisia.

- **Nopeusrajoitusten ajoratamaalaukset ja hidasteraidat** esim. erityiskohteet - koulujen ja päiväkotien ympäristöt sekä paikat, joissa halutaan kiinnittää huomiota nopeusrajoitukseen (nopeusrajoitusten muutoskohdat, taajama-/asuinalueelle saapuminen, taajamien kokoojakadut, pääkadut ja -reitit).

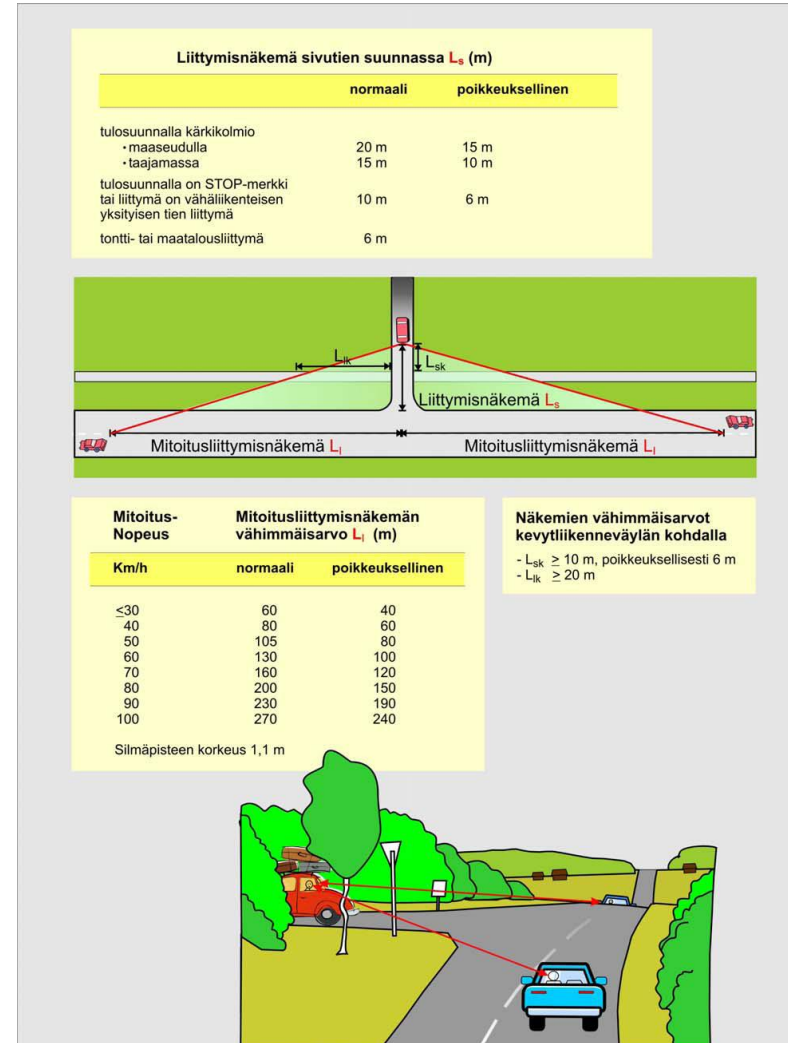




# Periaatteet / liikenneturvallisuus

- **Yksitystieliittyneiden näkemäraivaukset maanteiden varsilla (vastuu tienhoitokunnilla – tiedottaminen) sekä ratojen tasoristeysten näkemäraivaukset (vastuu radanpitäjällä).**

- Maanteiden yksitystieliittyneiden näkemäraivausten teko kuuluu tienhoitokuntien vastuulle. Kuntien tulisi tiedottaa asiasta tienhoitokuntia sekä lähettää ohjekuvat näkemäraivausten tekemisestä (samalla, kun tiedotetaan muista asioista).





## Periaatteet / liikenneturvallisuus

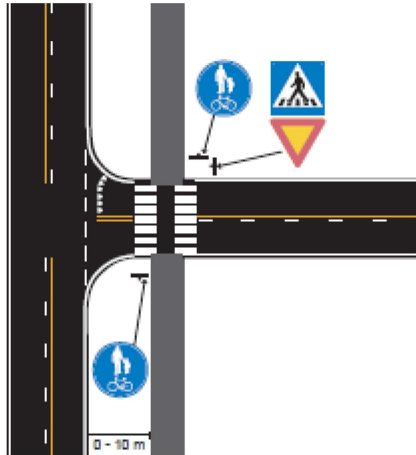
- **Lapsia-liikennemerkkiä (merkki 152)** käytetään kohteissa, joissa liikkuu tavallista runsaammin lapsia – koulut, leikkipaikat). Merkin käyttö tulee tarkistaa kuntien alueella yhtenäiseksi.
  - Merkkiä ei yleensä käytetä asuntoalueiden kaduilla tai teillä, joilla lasten liikkuminen on ennalta odotettavissa. Merkin yhteyteen voidaan liikenneturvallisuuden parantamiseksi kiinnittää vilkkuva keltainen valo.
  - Tarpeettomat merkit tulee poistaa tai peittää mm. kesälomien ajaksi.



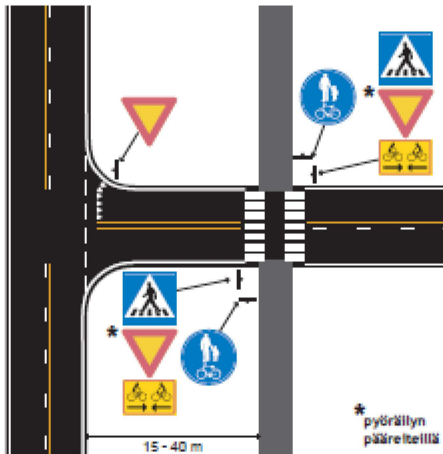




## Periaatteet / liikenneturvallisuus



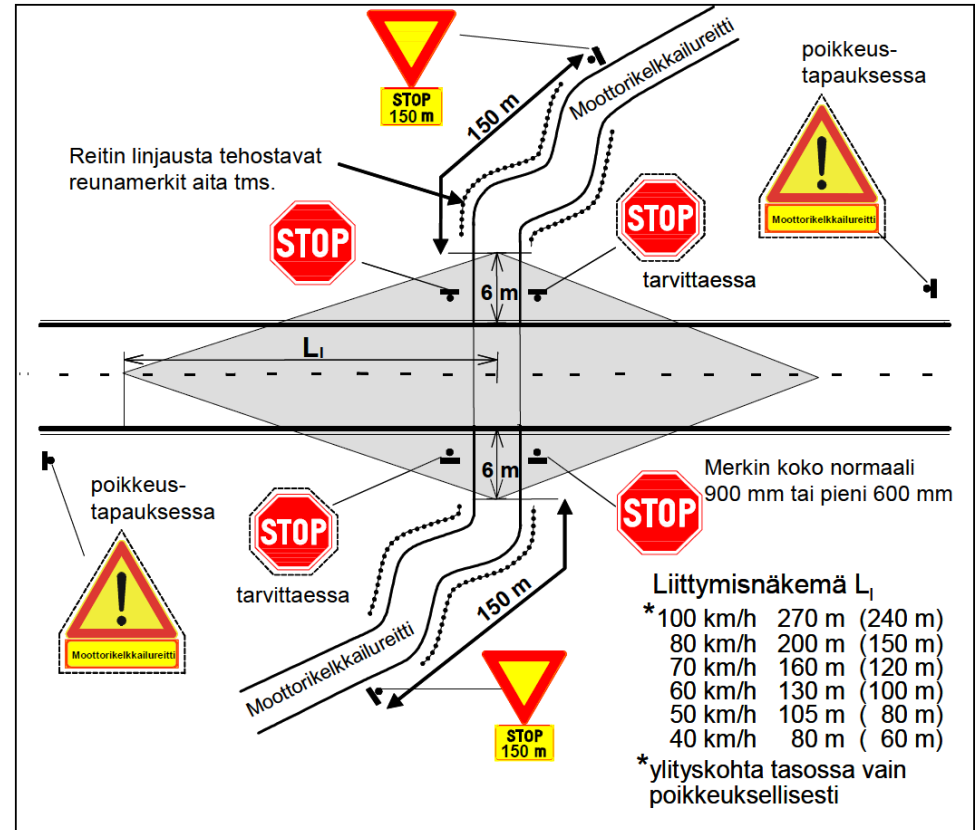
Päätien suuntaisen pyöräilyn pääreitit sijaitessa 15–40 metrin etäisyydellä päätiestä, päätieltä kääntyvälle autoilijalle ja risteävältä tieltä päätielle saapuvalla autoilijalle osoitetaan väistämisvelvollisuus pyöräilijään nähden.





# Periaatteet / liikenneturvallisuus

- **Moottorikelkkareittien ylityskohtien merkitseminen.** Erityistä huomiota tulee kiinnittää siihen, että moottorikelkkareittiä liikkuvat havaitsevat tulevan ylityskohdan riittävän hyvin. Ylityskohtien turvallisuus tulee käydä kuntien alueella läpi. Ylityskohtien merkeissä voidaan käyttää myös tehostevarsia.





## Yhteiset periaatteet / liikenneturvallisuus

- Kaavojen laatimisvaiheessa sekä uusien maankäyttöhankkeiden suunnittelun yhteydessä tulee **maankäytön suunnittelu sovittaa yhteen liikennesuunnittelun** kanssa sekä tarkistaa ratkaisujen liikenneturvallisuusvaikutukset (sekä myös vaikutukset liikkumisen suuntautumiseen ja liikkumisen ohjausmahdollisuuteen kohti kestävämpää liikkumista).
- Myös **hajarakentamisen hallinnan** merkitys korostuu jatkuvasti. Kunnan tulee määritellä yhdessä naapurikuntien ja koko seudun kuntien kanssa yhteiset periaatteet suhtautumisessa hajarakentamiseen sekä tuoda esille jo uusien rakennuslupien myöntämisympäristöissä, että alueelle ei tulla järjestämään esim. jalankulku- ja pyöräilyväyliä tai valaistusta. Rakentaminen tulee pyrkiä ohjaamaan kohdistaa alueille, joilla on jo olemassa turvallinen liikenneympäristö sekä muut palvelut.
- **Tienvarsiraiivaukset** hirvieläinonnettomuuksien vähentämiseksi; mahdollisuudet raivausten kustannustehokkaaksi toteuttamiseksi. Yhteistyö metsänhoitoyhdistysten ym. järjestöjen kanssa.



## Yhteiset periaatteet / liikenneturvallisuus

- **Koulujen sisäisten liikennejärjestelyiden järjestelmällinen tarkistaminen** ja tarvittaessa suunnittelu seuraavin periaattein:
  - Koulujen välitunti- ja välituntipiha on eroteltu kaikesta saatto- ja huoltoliikenteestä sekä henkilökunnan pysäköintialueesta
  - Huoltoliikenteellä ja henkilökunnan työmatkaliikenteellä on omat reitit.
  - Koululaiskuljetusten ja jättöliikenteen jättöpaikka on riittävän tilava ja turvallinen; ei tienylityksiä eikä peruuttamistarpeita.
  - Tarvittaessa pelisääntöjen sopiminen vanhempien, koululaiskuljettajien ja henkilökunnan kanssa.
  - Koulujen ympäristön turvallisuus (mm. ylityskohdat ja nopeusrajoitukset) tarkistetaan suunnitelman yhteydessä.
- **Koulureittien turvallisuustarkasteluissa voidaan** hyödyntää Koululiitu-ohjelmaa. Kuntakohtainen soveltamistapa sekä muut koulukuljetuksiin ja niiden myöntämiseen liittyvät yksityiskohdat kootaan kuntakohtaiseen koulukuljetusoppaaseen.



## Yhteiset periaatteet / liikenneturvallisuus

- Kävelyä ja pyöräilyä edistetään kunnissa valtakunnalliseen suunnitelmaan pohjautuen ja seudun kävelyn ja pyöräilyn strategiaa noudattaen.
- Kunnat toimivat esimerkkityönantajina kävelyn ja pyöräilyn sekä muiden kestävien liikkumismuotojen edistäjinä ja mahdollisuuksien luojina:
  - Viisaan ja kestäväen liikkumisen edistäminen sisällytetään kuntien liikenneturvallisuusryhmien tehtäviin.
  - Liikenneturvallisuusryhmän jäsenien ja virkamiesten tietämystä viisaasta liikkumisesta ja liikkumisen ohjauksen keinoista lisätään kouluttamalla ja tiedottamalla.
  - Kannustetaan työntekijöitä työmatkakävelyyn ja –pyöräilyyn sekä joukkoliikenteen ja kimpakyytien käyttöön.
  - Resurssien puitteissa laaditaan työpaikan (kunta) liikkumissuunnitelma ja kannustetaan myös muita suuria työnantajia suunnitelman laadintaan.



## Yhteiset periaatteet / liikenneturvallisuus

- Esteettömyysvastaavien nimeäminen kuntiin: tehtävänä esteettömyystyön koordinointi kunnassa, kouluttautuminen.
- Esteettömyysvastaavilla voisi olla myös kunnille yhteisiä kokoontumisia, lisäksi osallistuminen liikenneturvallisuustyöryhmien toimintaan.
- Taajamien yhteisiä toimenpiteitä:
  - Sisäänkäynnit liikkeisiin; liikkeenharjoittajien informoiminen, yhteistyön lisääminen. Esim. tilaisuus, jossa käydään asioita läpi: ongelmat liikkumisesteisten näkökulmasta, annetaan vinkkejä halvoiksi parantamiseksi. Esteettömyyttä tulisi markkinoida liikkeenharjoittajille kilpailu- ja imagoetuna (= lisää asiakkaita ja hyvä maine, kun paikat ovat kunnossa).
  - Reunakivien järjestelmällinen madaltaminen (0-4 cm) ydinkeskustoissa kuntien ja ELY:n resurssien puitteissa.
  - Vanhus- ja vammaisneuvostojen edustajat/avustajat mukaan ja ohjeiden huomiointi sekä julkisten tilojen että tie- ja katuverkon suunnittelussa = ei tehdä enää uutta, esteellistä ympäristöä.
  - Kunnossapidon tehostaminen.
  - Levähdysmahdollisuuksien tarjoaminen kevyen liikenteen reiteillä.