



Elinkeino-, liikenne- ja ympäristökeskus
Närings-, trafik- och miljöcentralen
Centre for Economic Development, Transport and the Environment

Liperin liikenneturvallisuus- suunnitelman päivitystyö

6.6.2017



Esipuhe

- Liperin edellinen liikenneturvallisuussuunnitelma on valmistunut vuonna 2011.
- Tämän työn tarkoituksena on ollut tarkastaa edellisen liikenneturvallisuussuunnitelman toimenpidelistaus ja löytää uusiin ongelma-kohteisiin parannuksia pienillä nopeasti toteutettavissa olevilla toimenpiteillä.
- Ongelma-kohteiden tarkastelussa tutkittiin onnettomuuskausia, kyselyissä esiinnousseita kohteita ja erityisesti kouluilta saatuja palautteita.
- Työssä hyödynnettiin Liperin kunnan liikenneturvallisuusryhmää ongelmakartoituksessa, tiedonhankinnassa ja toimenpidesuunnittelussa.



- Suunnittelutyö tehtiin yhtä aikaa Joensuun seudun kunnissa (Ilomantsi, Joensuu, Kontiolahti, Liperi, Outokumpu ja Polvijärvi).
- Työn ohjausryhmänä toimi Joensuun seudun liikennetyöryhmä, jonka lisäksi kuntien liikenneturvallisuusryhmät osallistuivat kuntakohtaiseen suunnitteluun ja ohjaukseen.
- Työn aikana on sovittu seudun kuntien yhteiset liikenneturvallisuuden, esteettömyyden ja liikkumisen ohjauksen periaatteet, jotka on esitetty erillisessä tiedostossa. Periaatteet ovat olleet myös lähtökohtana liikenneympäristön toimenpiteiden tarkastelussa.
- Työn yhteydessä järjestettyjen kyselyjen pohjalta on määritelty myös seudullisia sekä kuntakohtaisia painopisteitä tulevien vuosien liikenneturvallisuustyölle.
- Työstä vastasi Juha Korhonen Sito Oy:stä. Tilaajana toimi Esko Tolvanen Pohjois-Savon ELY-keskuksesta.



Liperin liikenneturvallisuus- suunnitelman päivitystyö

Nykytilan selvitys
Liikenneonnettomuudet



Onnettomuusanalyysi

- Liperissä vuosina 2011–2015 poliisin tietoon tulleista liikenneonnettomuuksista koottiin seuraavat tiedot:
 - onnettomuusmäärät
 - onnettomuuksien sijaintipaikat
 - onnettomuuksien vakavuusasteet
 - onnettomuusluokat ja -tyypit
 - onnettomuuskustannukset
- Tapahtuneista liikenneonnettomuuksista ja niiden aiheuttamista kustannuksista tehtiin yhteenveto.
- Alkoholionnettomuudet jätettiin pois onnettomuuskauma- ja myös onnettomuusluokitustarkastelusta, että löydettäisiin mahdollisesti liikenneympäristöön liittyvät ongelmat.
- Ajankohtaista tietoa poliisin rekisteröimistä liikenneonnettomuuksista on nähtävissä Strafica Oy:n [karttapalvelussa](#).



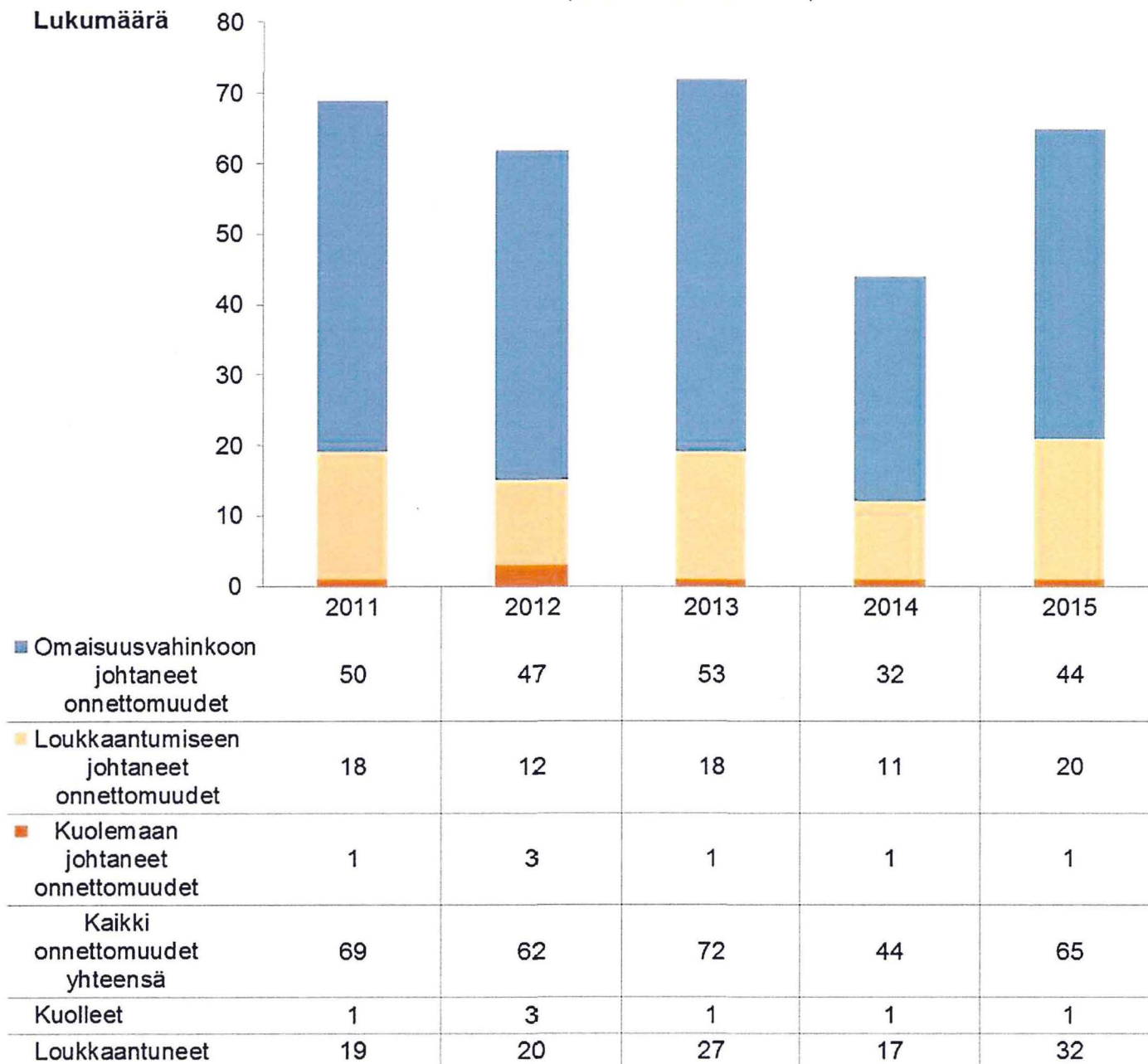
Yhteenvedoa liikenneonnettomuuksista

- Liperin alueella tapahtui vuosien 2011–2015 aikana yhteensä 312 poliisin tietoon tullutta liikenneonnettomuutta. Onnettomuuksista seitsemän johti kuolemaan ja 79 loukkaantumiseen.
- 28 onnettomuudessa (9% kaikista) kuljettaja oli alkoholin vaikutuksen alainen. Näistä yhdeksän onnettomuutta johti loukkaantumiseen ja yksi kuolemaan.
- Yleisin onnettomuustyyppi oli yksittäisonnettomuus (76 kpl).
- Liperin alueella vuosina 2011–2015 tapahtuneiden onnettomuuksien yhteiskunnalle aiheuttamat kustannukset olivat myöhemmin esitettävien yksikkökustannusten mukaisesti laskettuina yhteensä noin 10,3 milj.euroa, **josta kunnan osuus on noin 2,1 milj.euroa.**



Tieliikenneonnettomuudet Liperissä vuosina 2011-2015

(lähde Liikennevirasto)





Liperin onnettomuudet tieluokittain

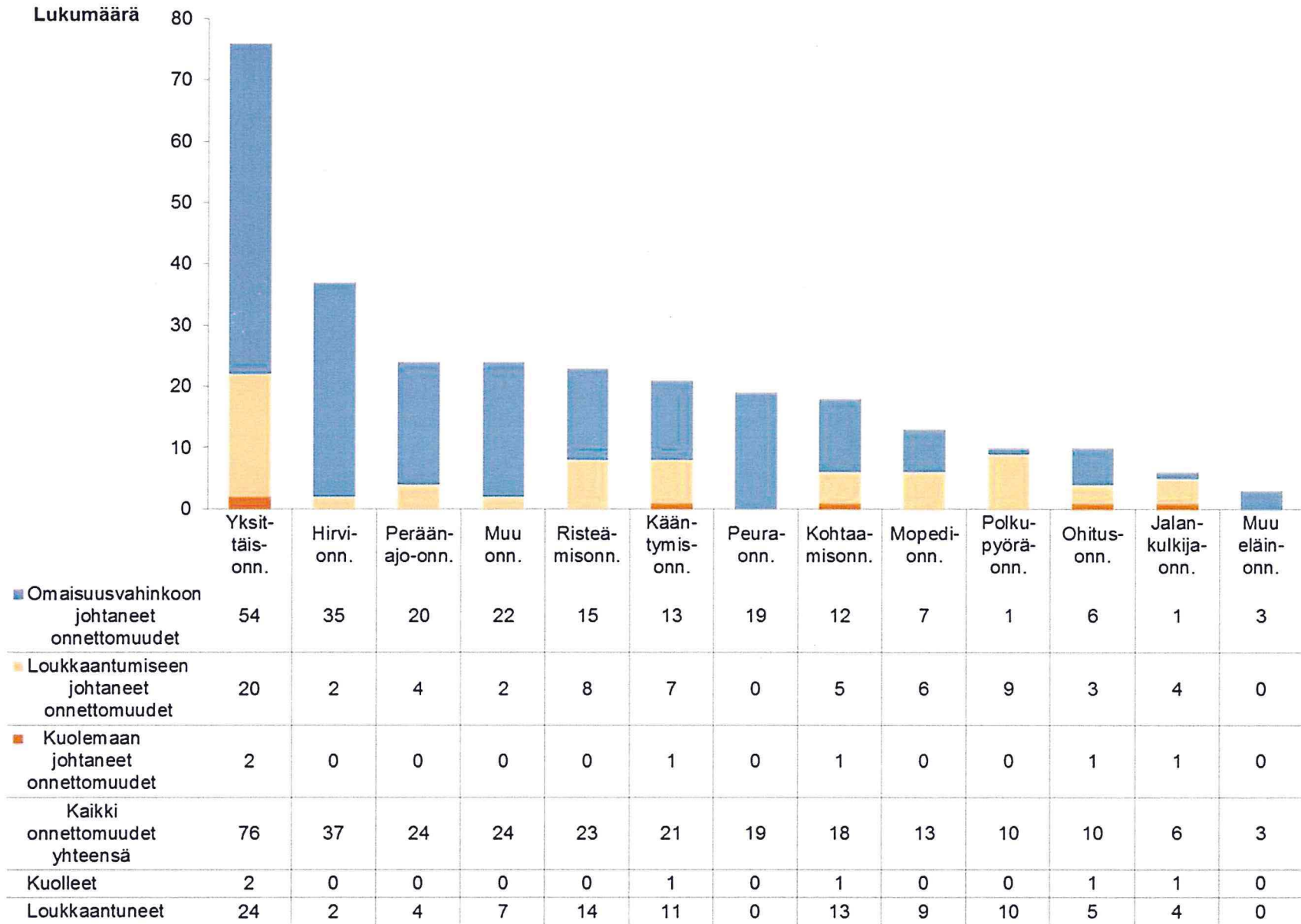
	Kuolemaan johtaneet onnettomuudet				Loukkaantumiseen johtaneet onnettomuudet				Omaisuuksivahinkoon johtaneet onnettomuudet				Kaikki onnettomuudet yhteensä			
	Ilman alkoholi-onn.		Alkoholi-onn.		Ilman alkoholi-onn.		Alkoholi-onn.		Ilman alkoholi-onn.		Alkoholi-onn.		Ilman alkoholi-onn.		Alkoholi-onn.	
	n	n	%	n	n	n	%	n	n	n	%	n	n	n	%	n
Valtatiet	4	0	0 %	4	24	3	11 %	27	79	3	4 %	82	107	6	5 %	113
Seututiet	1	0	0 %	1	21	2	9 %	23	57	4	7 %	61	79	6	7 %	85
Yhdystiet	0	0	0 %	0	15	1	6 %	16	41	9	18 %	50	56	10	15 %	66
Kadut ja yksityistiet	1	1	50 %	2	10	3	23 %	13	31	2	6 %	33	42	6	13 %	48
Yhteensä	6	1	14 %	7	70	9	11 %	79	208	18	8 %	226	284	28	9 %	312

Lähde Liikennevirasto



Tieliikenneonnettomuudet Liperissä onnettomuusluokittain vuosina 2011-2015

(mukana ei ole onnettomuuksia, joissa kuljettaja oli alkoholin vaikutuksen alainen, lähde Liikennevirasto)

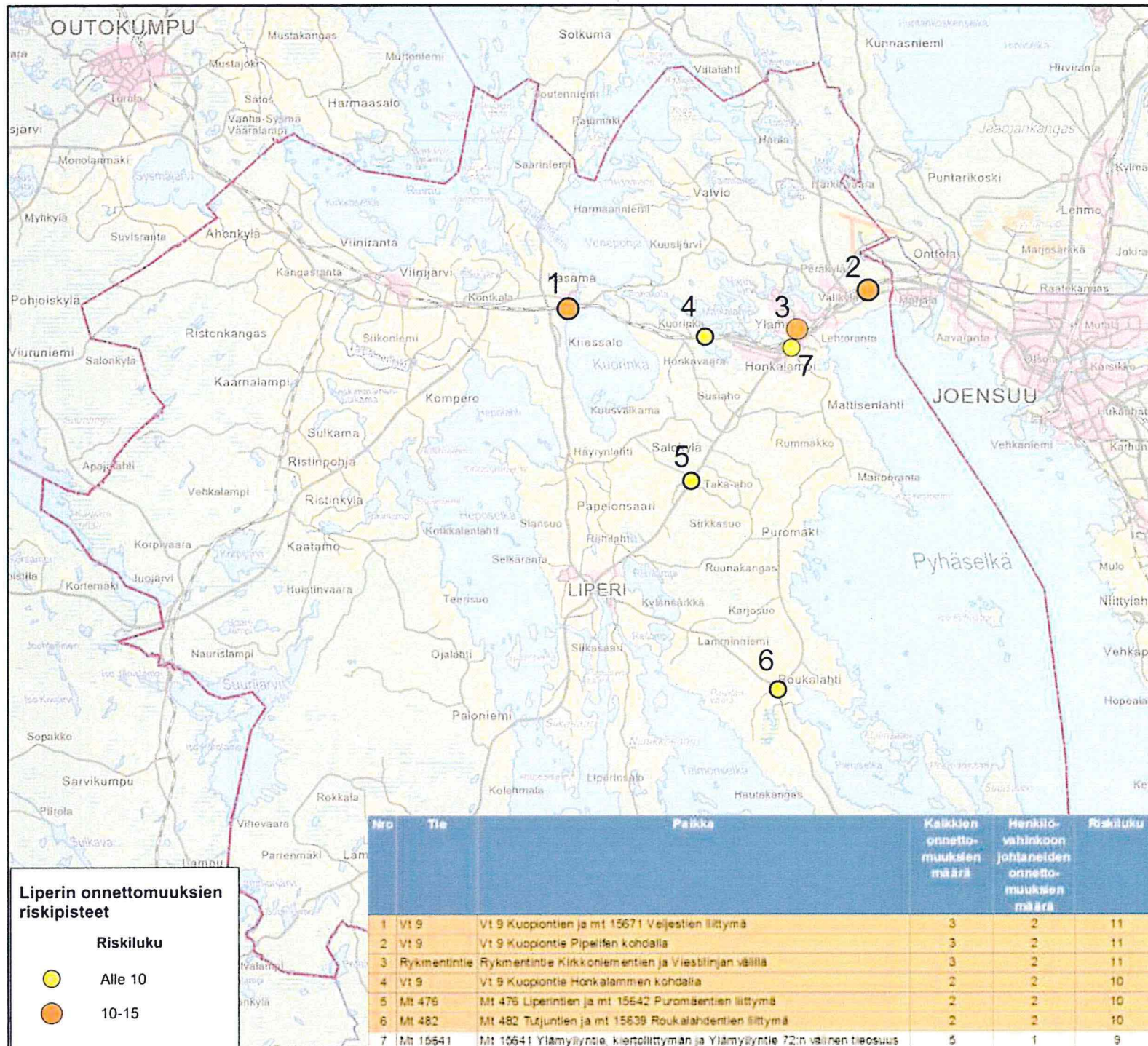


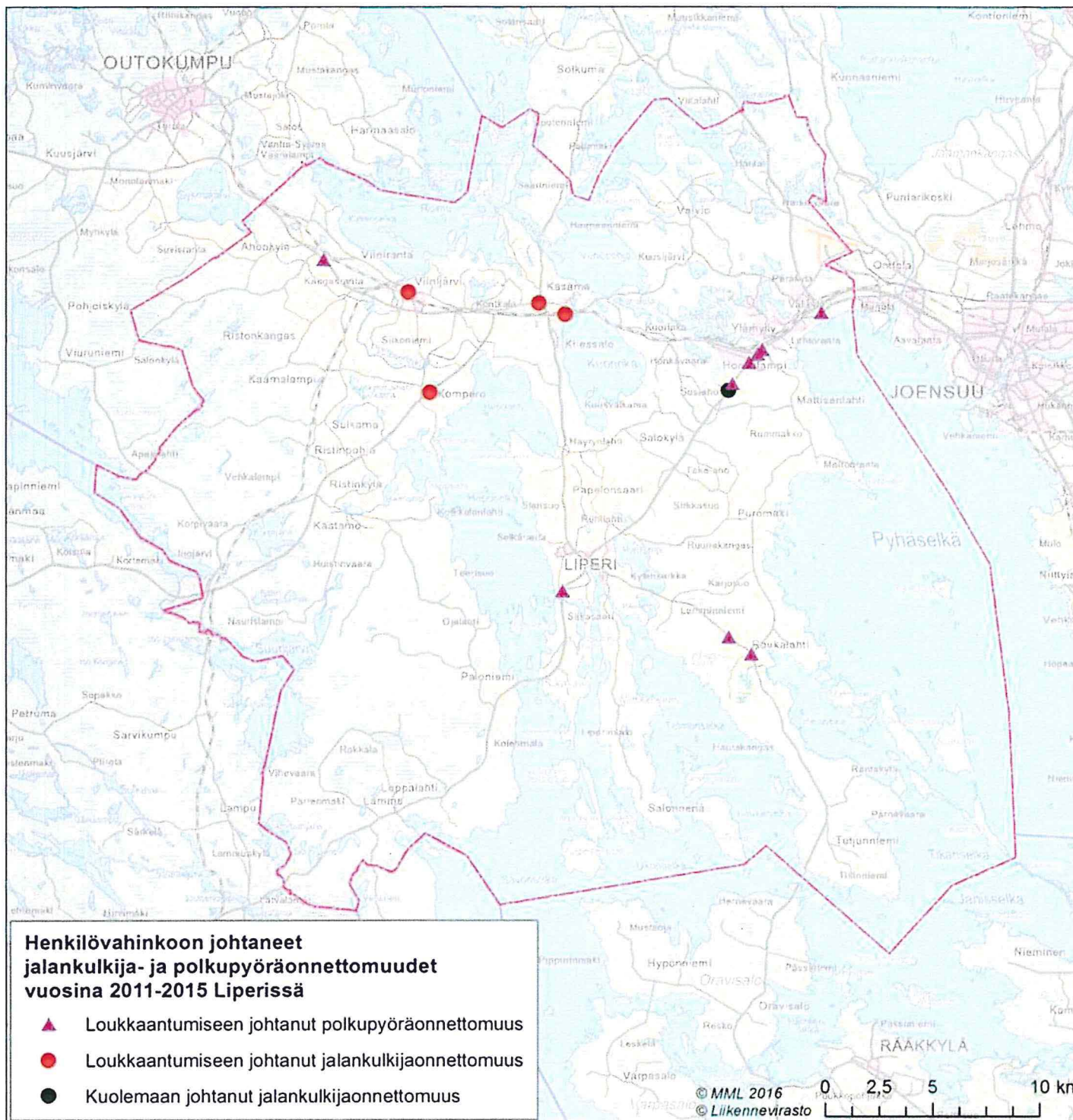


Onnettomuuskasaumat

Kasaumapisteiden laskentaperiaatteet:

- Onnettomuuksien kasaumapisteessä on tapahtunut vähintään viisi onnettomuutta tai vähintään kaksi henkilövahinkoihin johtanutta onnettomuutta
 - linjaosuudella enintään 400 metrin matkalla ja
 - liittymissä korkeintaan 200 metrin etäisyydellä liittymästä
- Riskiluku lasketaan siten, että onnettomuuksien lukumäärä lasketaan yhteen ja henkilövahinkoihin johtaneita onnettomuuksia painotetaan kertoimella 5.
- Onnettomuuskasaumapaikkojen tarkastelussa rajattiin pois alkoholionnettomuudet, että löydettäisiin alueen ongelmallisimmat kohteet, joissa päihteet eivät ole olleet taustatekijänä.







Onnettomuuskustannukset

- Vuosittain liikenneonnettomuuksista aiheutuu yhteiskunnalle noin 2-3 miljardin euron kustannukset. Laskelmiin sisältyvät onnettomuuksien sekä aineelliset vahingot että uhrien hyvinvoinnille aiheutuneet aineettomat menetykset.
- Onnettomuustyyppikohtaiset yksikköarvot perustuvat yleisten teiden onnettomuustilastojen perusteella määritettyyn vakavuusastejakaumaan (henkilövahinko/onnettomuustyyppi).
- Onnettomuustyyppikohtaiset yksikköarvot (€) ovat seuraavat:

kuolemaan johtanut onnettomuus	2 911 100
vammautumiseen johtanut onnettomuus	439 900
henkilövahinkoihin johtanut onnettomuus	598 800
omaisuusvahinkoihin johtanut onnettomuus	3 200
tieliikenneonnettomuus keskimäärin	135 500

Lähde: Tie- ja rautatiehankkeiden hankearvioinnin yksikköarvot 2013, Liikenneviraston ohjeita 1/2015



Onnettomuuskustannukset

- Onnettomuuksista kunnille aiheutuvien kustannusten on arvioitu olevan 15–20 % kokonaiskustannuksista.
- Kustannukset muodostuvat mm. seuraavista asioista:
 - palo- ja pelastustoimen hälytyslähtö- ja kuljetus, onnettomuuspaikan raivaus
 - erikoissairaanhoido, perusterveydenhuolto, invakuljetukset, uhrien kuntoutus ja laitoshoido, vammaishuolto, omaishoidon tuki, kotipalvelut, toimeentulotuki
 - liikenneväylien vahinkojen korjaus
 - tuloverojen menetys.



Elinkeino-, liikenne- ja ympäristökeskus
Närings-, trafik- och miljöcentralen
Centre for Economic Development, Transport and the Environment

Liperin liikenneturvallisuus- suunnitelma

Asukaskyselyjen tulokset



Kysely Joensuun seudun asukkaille

- Suunnittelutyön taustaksi kartoitettiin seudun asukkaiden käsityksiä liikennekäyttämiseen liittyvistä ongelmista ja kehittämistarpeista. Kyselyssä vastaajia pyydettiin arvioimaan alueen yleistä turvallisuustilannetta sekä liikenteeseen liittyviä asenteita ja sääntöjen noudattamista. Lisäksi kysyttiin turvalaitteiden käyttöä sekä vastaajan näkemystä erilaisten asenteisiin vaikuttamisen keinojen tärkeydestä.
- Kyselytulokset yhdessä muiden liikenteeseen ja maankäyttöön liittyvien lähtötietojen kanssa ohjaavat liikennekasvatustyön ja liikenneympäristön suunnittelua. Kyselyyn vastatessaan asukkaat saivat myös pohtia omaa liikennekäyttämistään.



Kysely Joensuun seudun asukkaille

- Kysely järjestettiin huhti-toukokuussa 2016.
- Kysely toteutettiin kaikissa seudun kunnissa yhtä aikaa (Ilomantsi, Joensuu, Kontiolahti, Liperi, Outokumpu ja Polvijärvi)
- Kyselystä tiedotettiin mm. ELY-keskuksen, kuntien ja kaupunkien internetsivuilla, extraneteissä, Facebook-sivuilla, Wilmassa ja paikallislehdissä yms.
- Surveyspalilla toteutettuun asukaskyselyyn saatiin vastauksia yhteensä 587 kpl. Liperistä vastauksia saatiin 40 kpl (7% koko seudun vastauksista)
- Seuraavilla sivuilla on esitetty yhteenvedot kyselyistä ja niiden jälkeen yksityiskohtaisemmat tulokset.



Yhteenveto Liperin asukaskyselystä

Taustatietoja:

- Kyselyyn vastanneista 67 % oli naisia ja 33 % miehiä. Vastaajien enemmistö (44 %), kuului ikäluokkaan 45–64-vuotiaat. Suurin osa vastaajista kuului työssäkäyviin tai yrittäjiin (65 %).
- Vastaajista 60 % ilmoitti asuvansa taajamassa ja 40 % haja-asutusalueella.
- Liperiläisten vastauksissa korostui, ettei asiointimatkoihin ole välttämättä muita vaihtoehtoja kuin kulkea henkilöautolla. Vaihtoehtojen puute, tarve käyttää autoa työpäivän aikana ja matkaan käytettävä aika olikin useimmiten perusteena oman henkilöauton käyttöön.



Yhteenveto asukaskyselystä

- 51 % vastaajista piti Liperin **liikenneturvallisuuden tasoa** kokonaisuutena melko hyvänä tai erittäin hyvänä. 31 % oli sitä mieltä, ettei liikkuminen ole turvallista, mutta ei kovin vaarallistakaan. Melko vaarallisena tilannetta piti 18 % vastaajista, joka oli koko seudun keskiarvon yläpuolella.
- Vastaajien mielestä **suurimpia ongelmia** asuinkunnan alueella olivat erityisesti mobiililaitteiden käyttö ajon aikana. Lisäksi mm. moporalli sekä nopeusrajoitusten noudattamattomuus koettiin ongelmalliseksi.
- Parhaimpina **keinoina liikenneasenteisiin vaikuttamiseen** vastaajat pitivät vanhempien ja aikuisten esimerkin näyttämistä, kouluissa annettavaa liikennekasvatusta, liikennevalvontaa sekä yleistä liikennekasvatusta ja -valistusta tiedottamisen keinoin. Vaikuttamiskeinojen tärkeydessä samat asiat korostuivat seudullisesti.
- Liperiläiset näkivät hieman pidemmän matkan olevan sopiva kuljettavaksi kävellen tai pyöräillen päivittäin verrattuna koko seudun vastauksiin.



Yhteenveto asukaskyselystä - avovastaukset

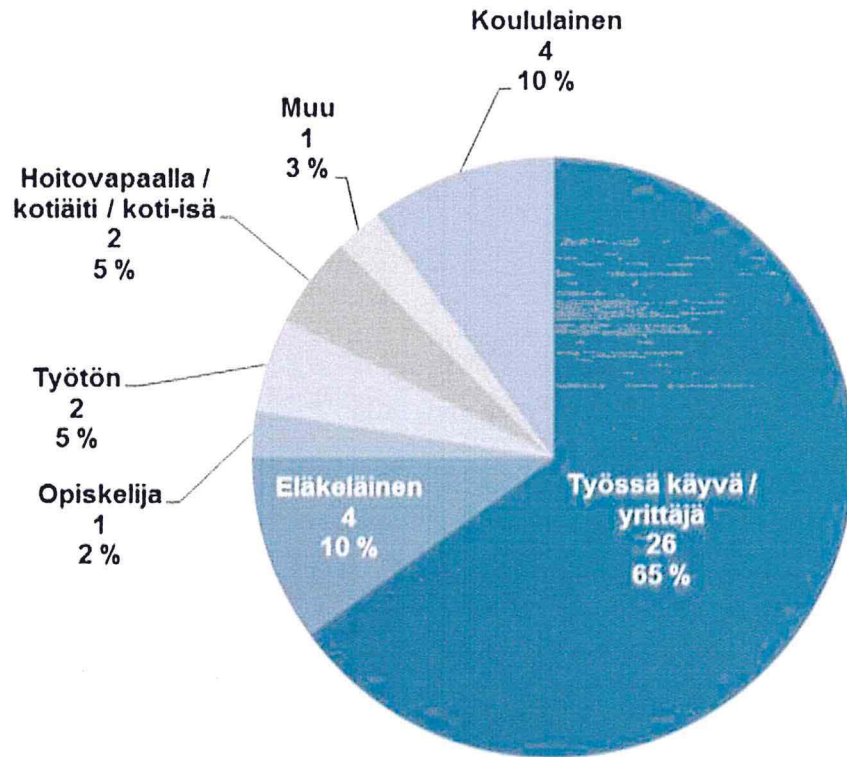
Kyselyssä pyydettiin myös antamaan palautetta asuinkunnan liikenneturvallisuudesta. Kommentteja ja toiveita tuli mm. seuraavista:

- *Ylinopeudet (taajamat, haja-asutusalueet)*
- *Moporalli ja ajaminen jk- ja pp-väylillä*
- *Asenteet liikenteessä (piittaamattomuus)*

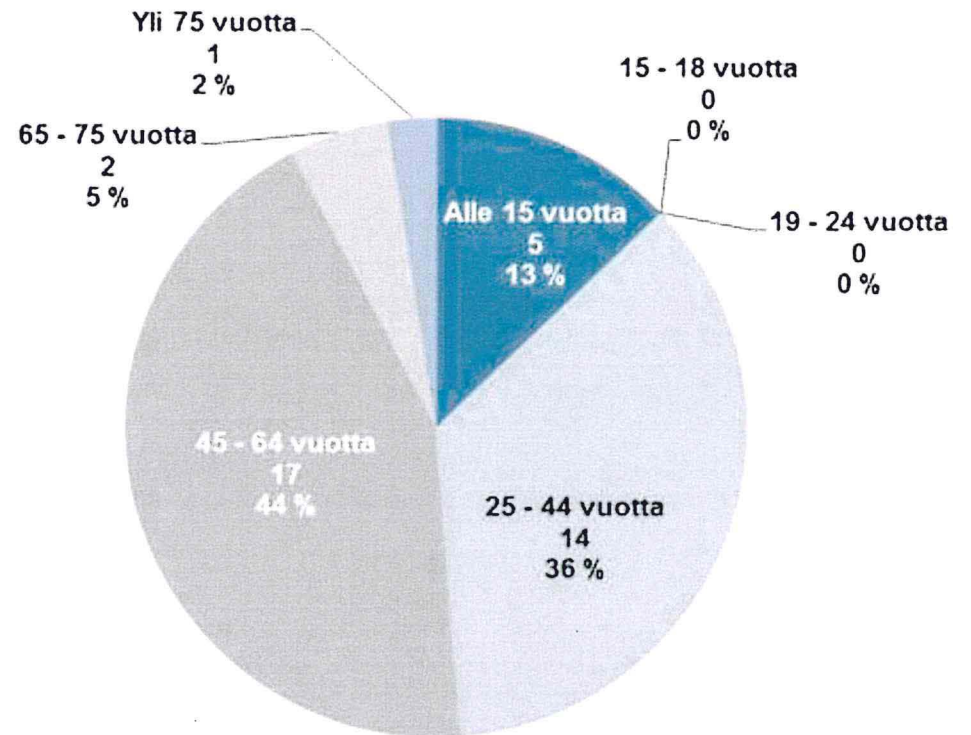
- *Ylämyllyntie (ylinopeudet, ylityksen vaarallisuus)*
- *Mattisenlahdentie (kunto, jk-pp-väylän puuttuminen)*
- *Ylämyllyn alue (valaistus, koulun lähiympäristö)*



Mihin seuraavista ryhmistä koette parhaiten kuuluvanne?

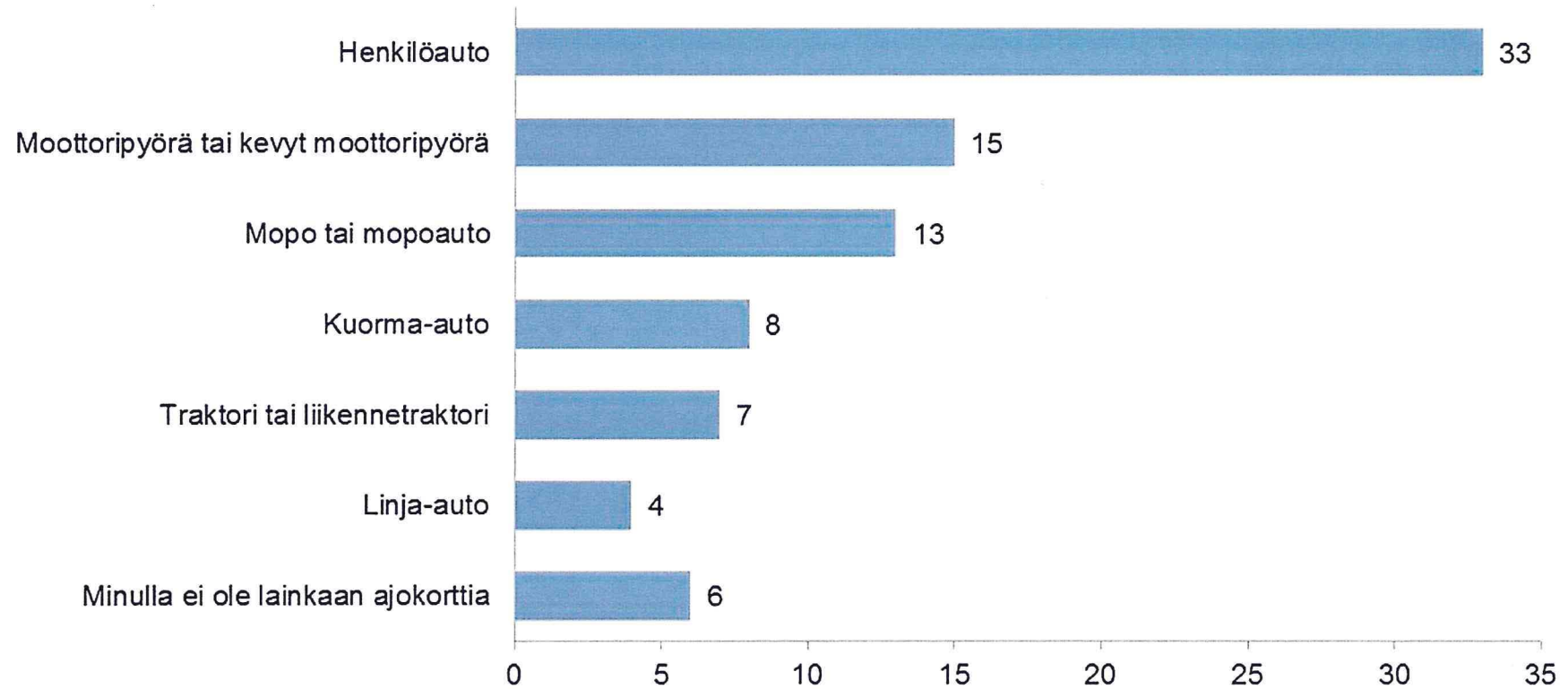


Vastaajien ikäjakauma





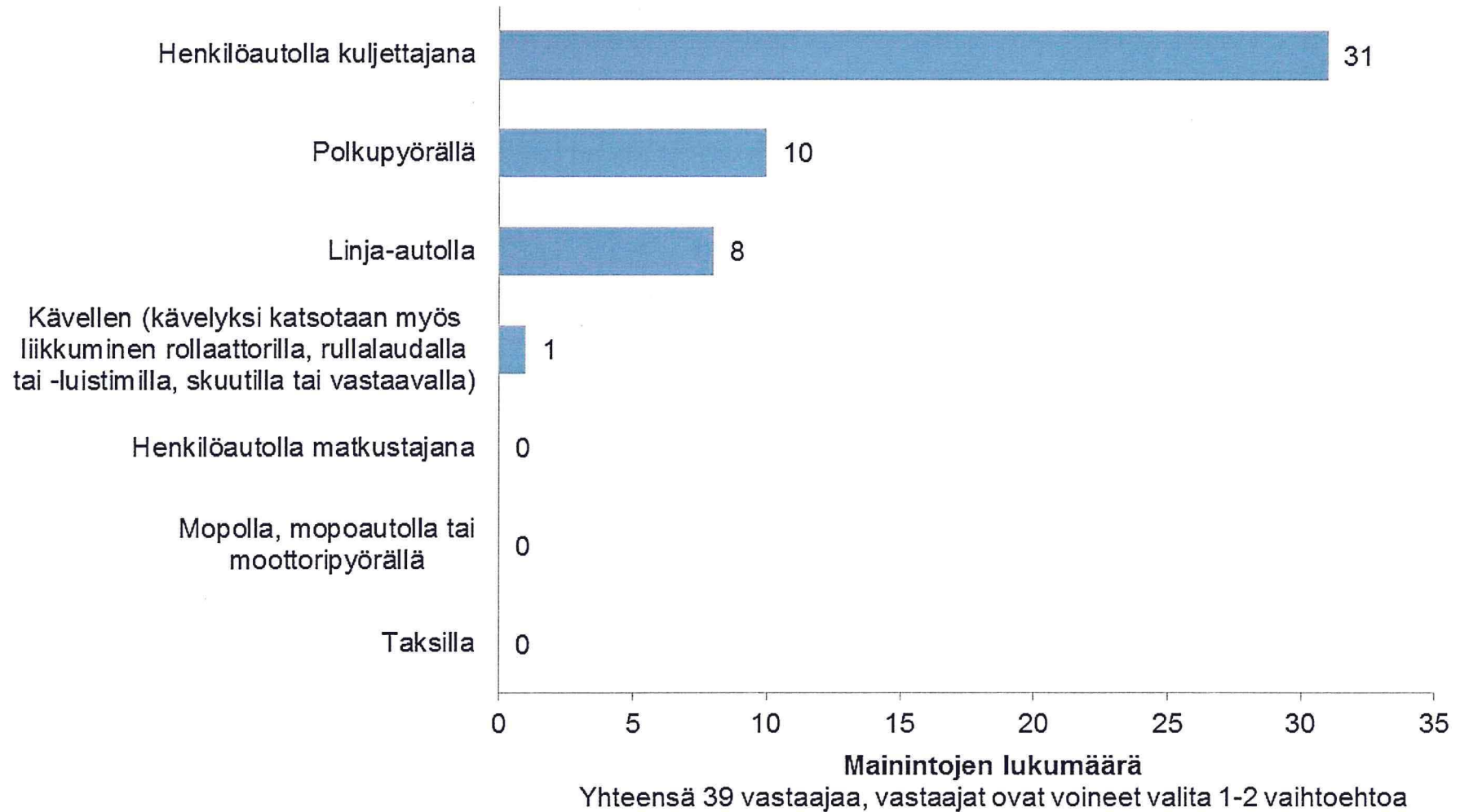
Mitä seuraavista ajoneuvoista ajokorttinne oikeuttaa ajamaan?



Mainintojen lukumäärä
Yhteensä 40 vastaajaa, vastaajat ovat voineet valita useita vaihtoehtoja

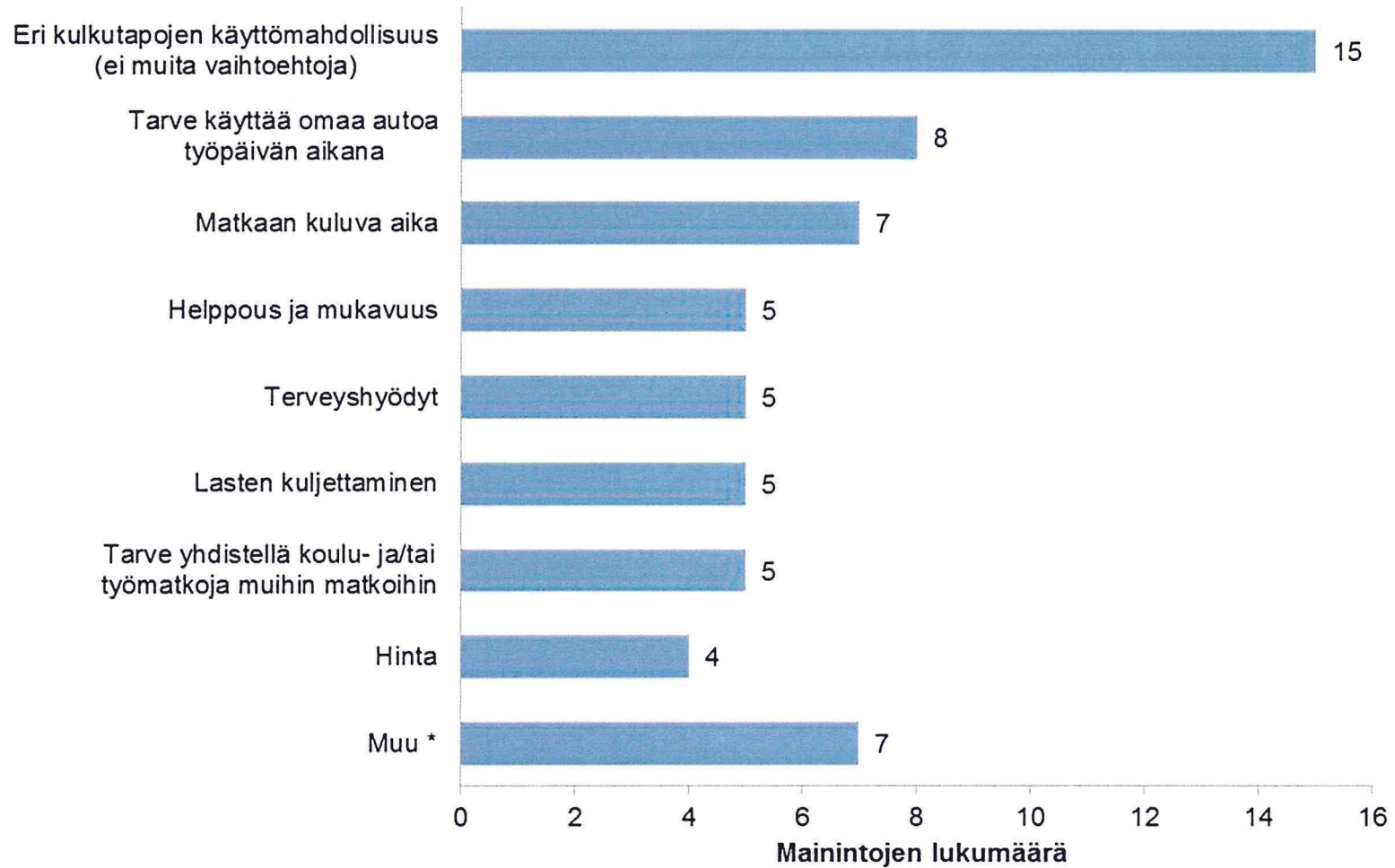


Miten liikutte koulu- ja/tai työmatkoillanne, mikäli teette kyseisiä matkoja?





Mikä ratkaisee kulkutavan valintanne koulu- ja/tai työmatkoillanne, mikäli teette kyseisiä matkoja?

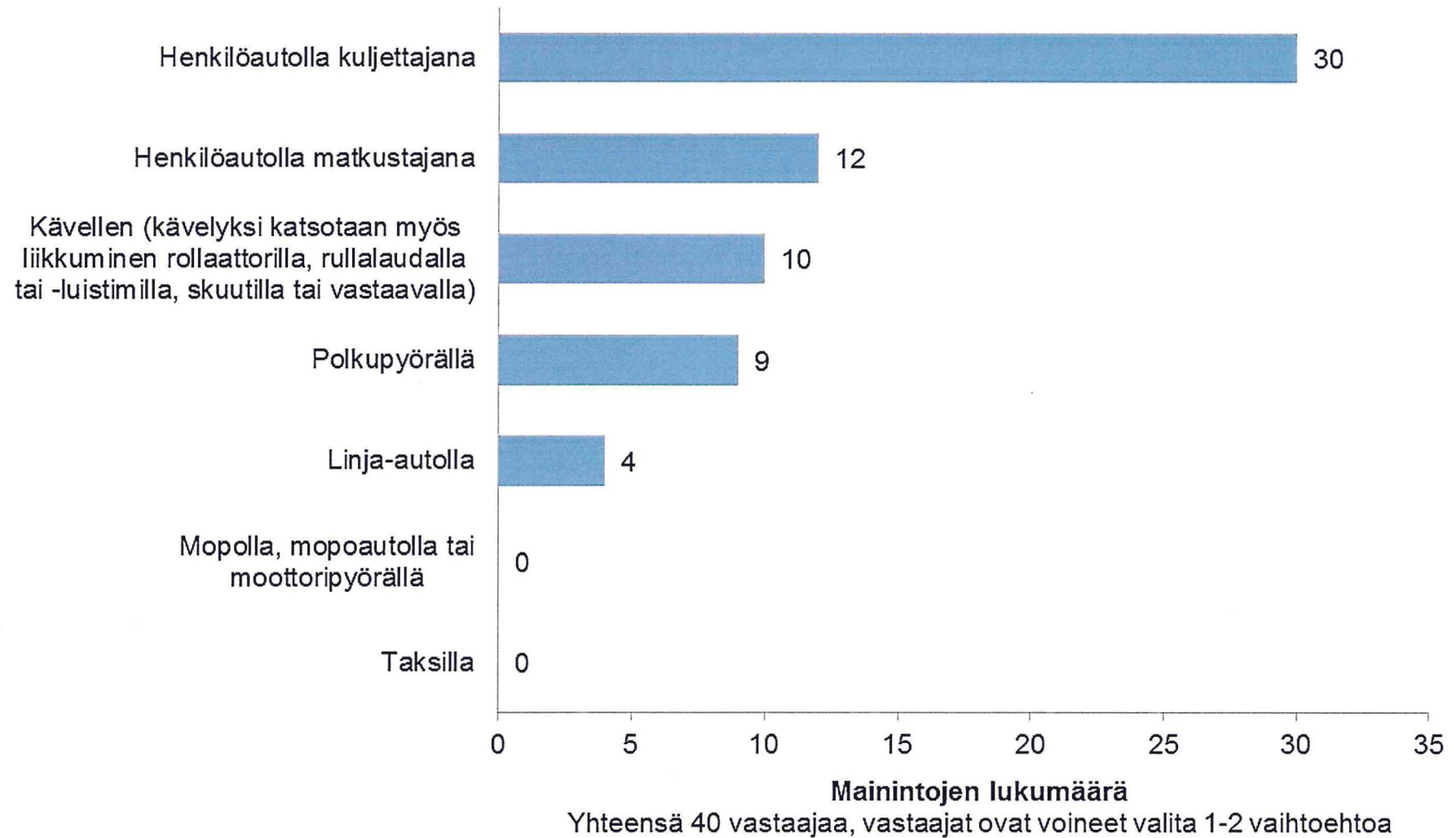


Yhteensä 39 vastaajaa, vastaajat ovat voineet valita enintään kaksi vaihtoehtoa

* Mm. ei julkista liikennettä, pitkä työmatka

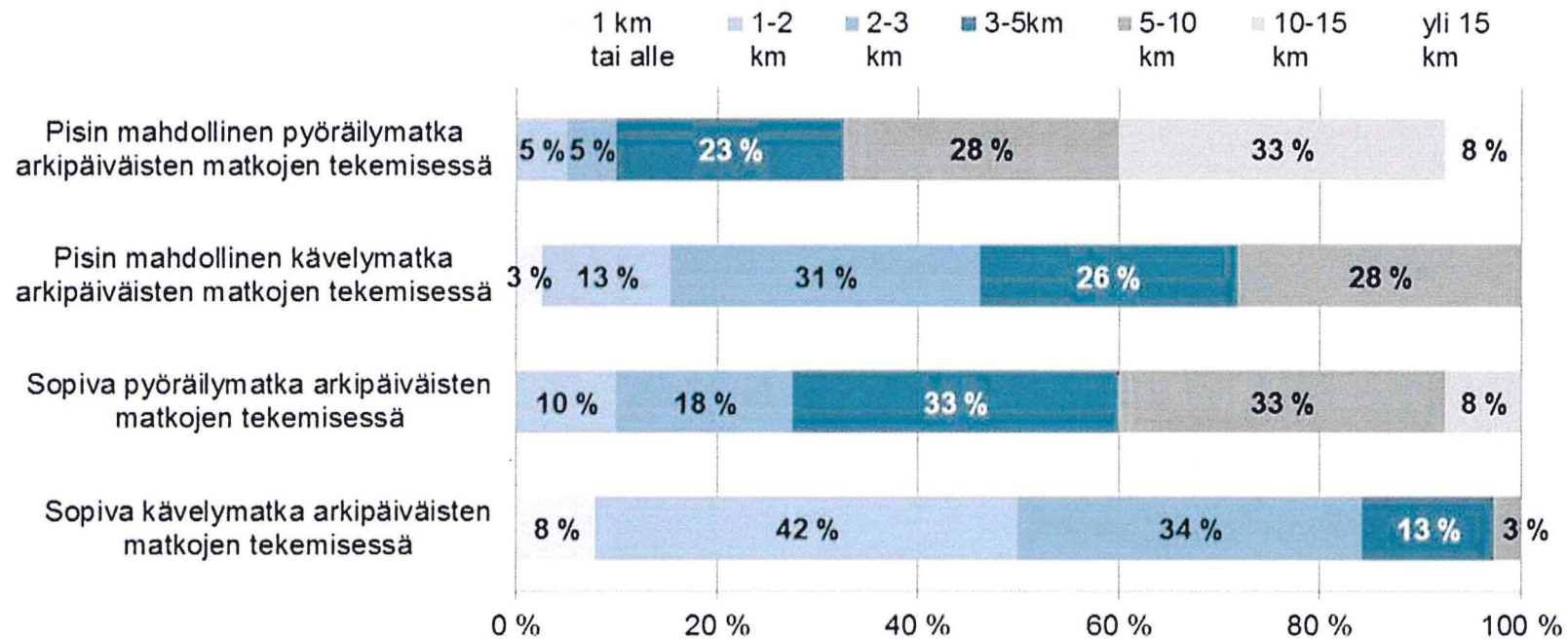


Miten liikutte asiointimatkoillanne?



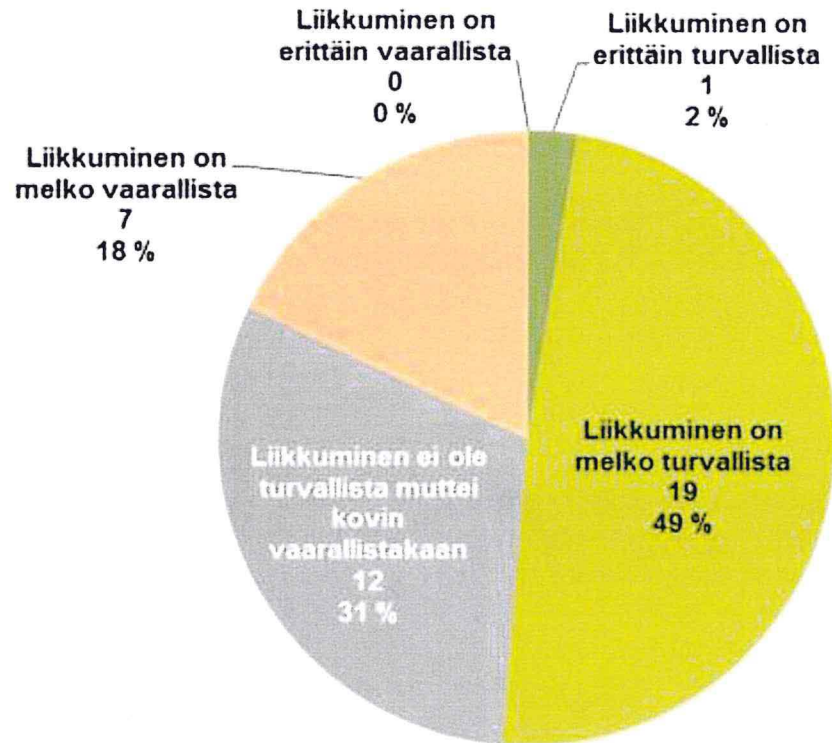


Kuinka pitkä yhdensuuntainen matka sopii mielestänne päivittäin kävelleen tai pyöräillen kuljettavaksi?

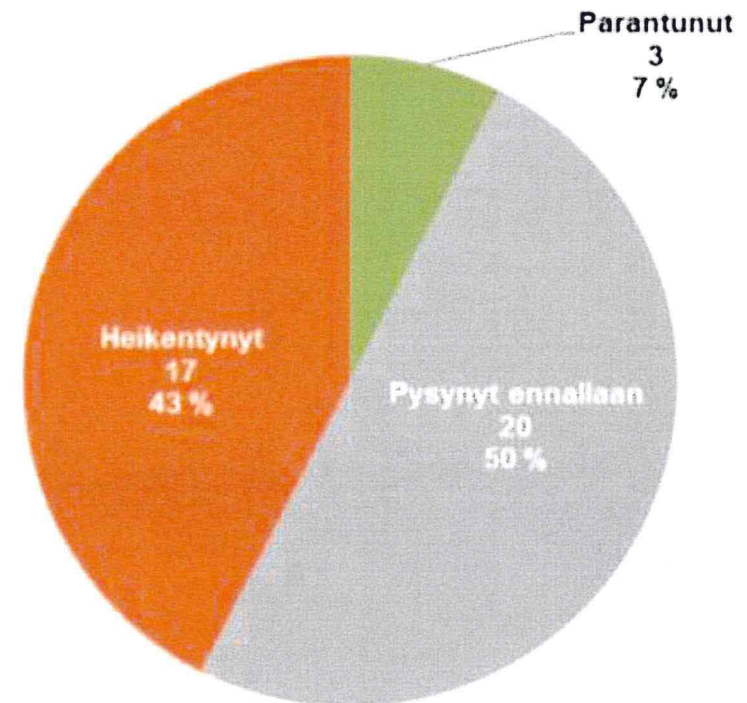




Mikä seuraavista väittämistä kuvaa mielestänne parhaiten liikenneturvallisuuden yleistä tasoa?

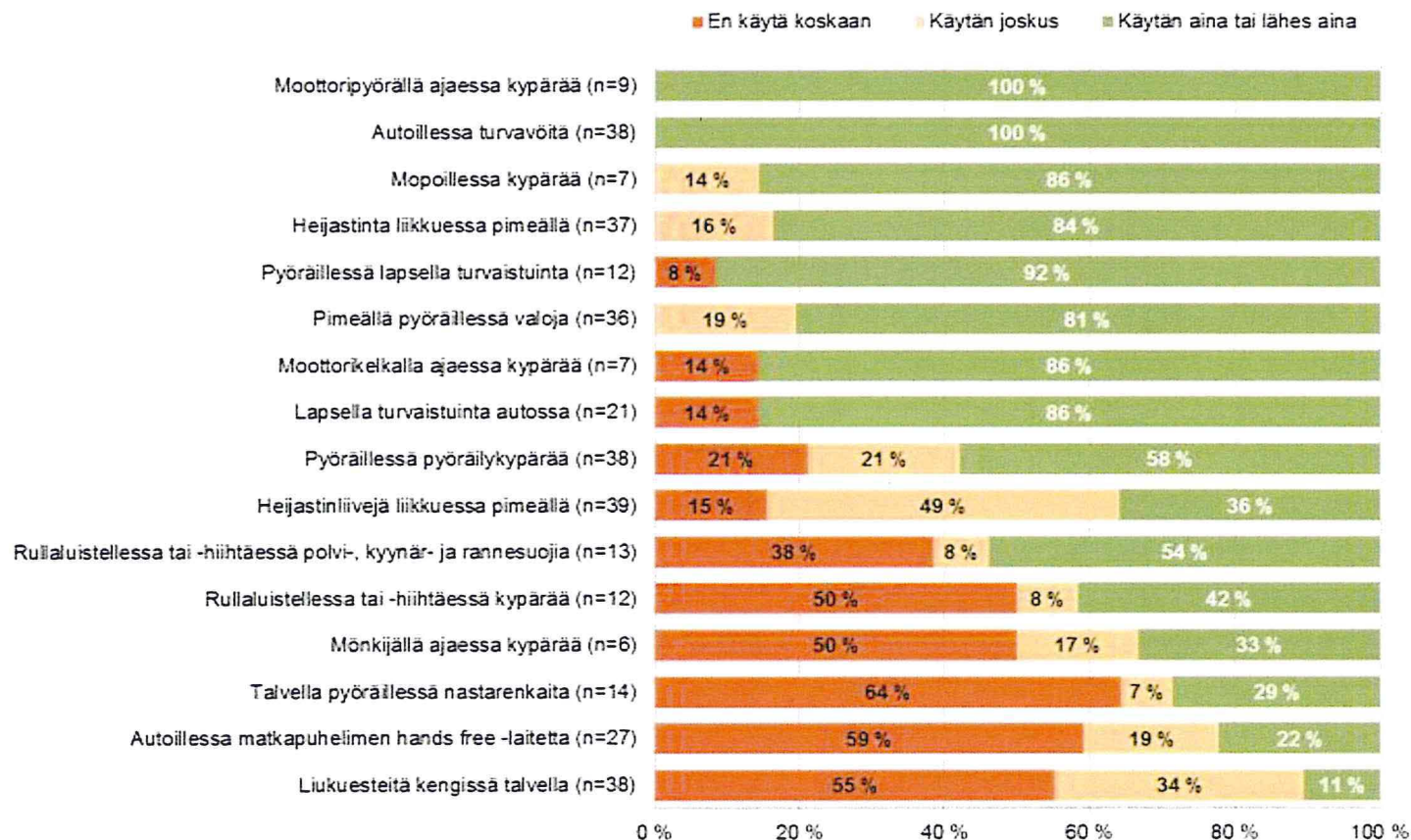


Kuinka liikenneturvallisuustilanne on mielestänne muuttunut viimeisen kolmen vuoden aikana?





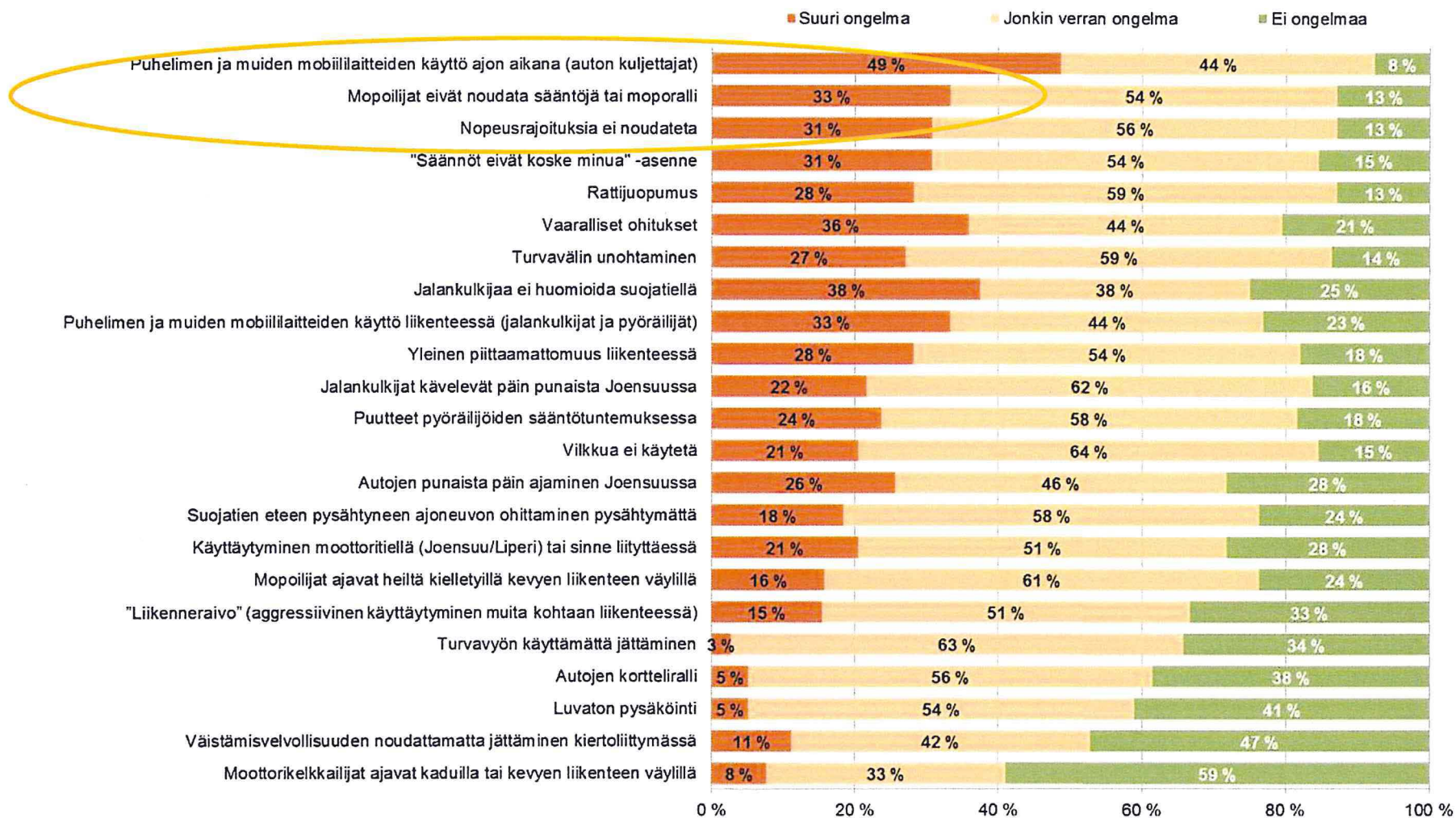
Arvioikaa, kuinka usein käytätte seuraavia turvavälineitä



Mukana on vain niiden vastaajien vastaukset, jotka liikkuvat ko. tavalla tai joita ko. turvavälineen käyttö koskee

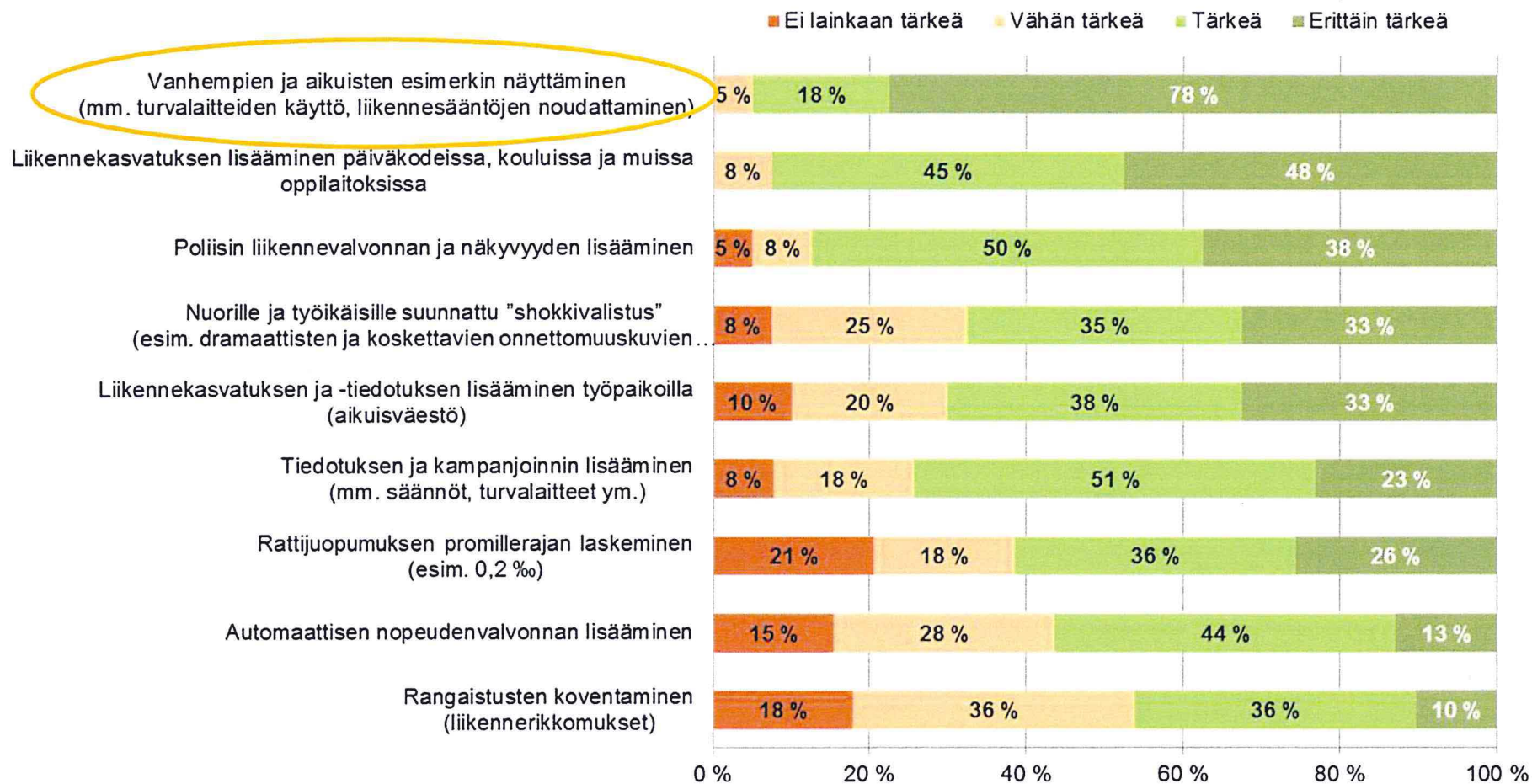


Arvioikaa seuraavia asenteisiin ja liikennesääntöihin liittyviä ongelmia asuinkuntanne alueella



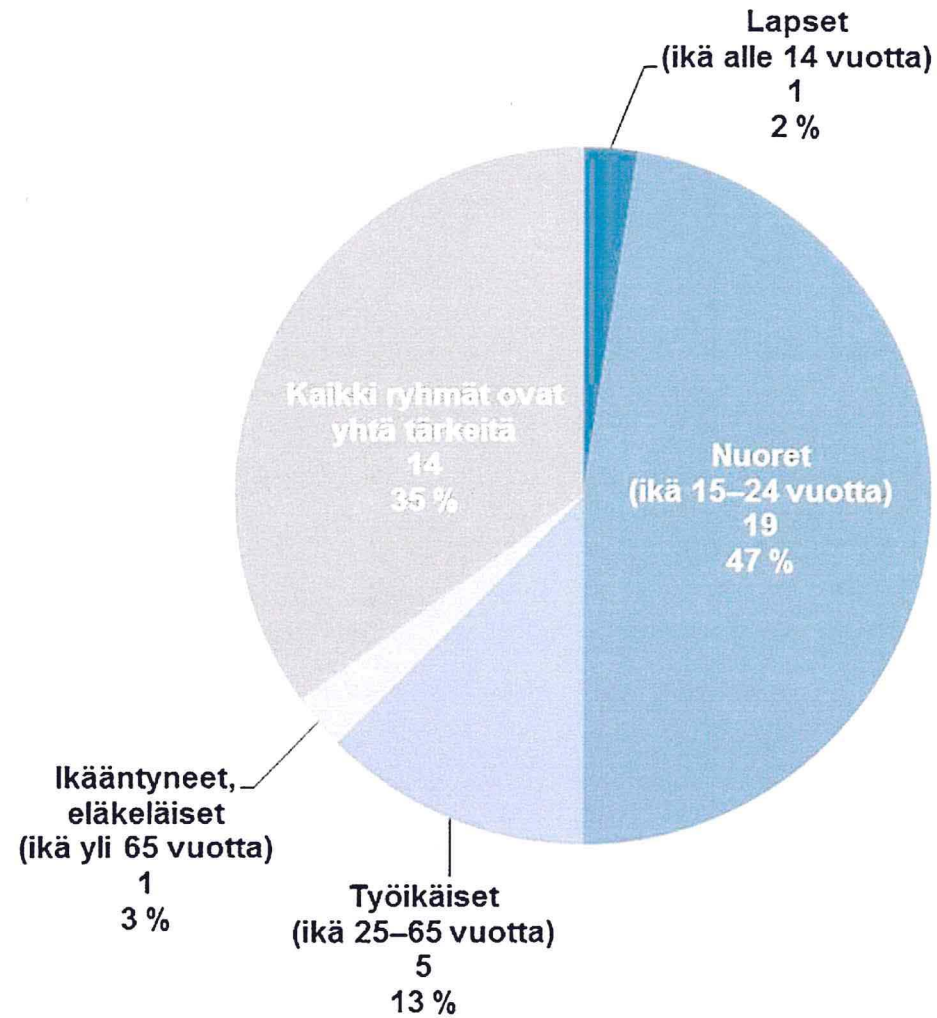


Miten tärkeänä pidätte seuraavia liikenneasenteisiin vaikuttamisen keinoja?





Mikä on mielestänne tärkein kohderyhmä, jonka liikenneasenteisiin tulisi pyrkiä vaikuttamaan?





Poimintoja kehittämisehdotuksista ja ongelmista liikenneympäristössä

Yleisillä teillä liikkuu myös paljon sora-autoja ja muuta raskasta kalustoa. Eräät maantiet ovat niin kapeita, että niillä käveleminen ja pyöräileminen on tosi vaarallista. Näillä kapeilla maanteilla ei myöskään välitetä nopeusrajoituksista. Ylinopeutta tuleva moottoripyörä, näkymättömistä nyppylän takaa, aiheuttaa vaaratilanteita varsinkin risteyksiin, koska pyörän tuloon ei voi varautua.

Koulumatka Jyriin vaaranpaikkoja täynnä - suunnitelmia parannuksista onneksi ainakin on ollut esillä.

Vaarallisia risteyksiä koulumatkan varrella ja tien ylityksiä.

Autoilijat eivät tunnu kunnioittavan pyöräilijöitä, tullaan törkeästi kolmion takaa eteen.

Yksityistiet ovat erityisen turvattomia. Niiden nopeusrajoituksille viitataan kintaalla. Kuitenkin niillä liikkuu päivittäin moottoriajoneuvojen lisäksi jatkuvasti esim. koululaiset, ulkoilevat lapset, pyöräilijät ja vanhemmat henkilöt.

Ylämyllyllä on paljon vaaranpaikkoja. S-marketilta pyörätien ylittäminen ja meno vanhalle Kuopiontielle on turvaton. Pyöräilijää on hankala havaita. Samoin risteys Jyriin on tunnetusti vaarallinen varsinkin lapsille.



Asenteet ja moporalli

Liperissä autoillaan keskellä tietä tai osittain vastaantulijan kaistalla eikä väistetä vastaantulijaa (Mattisenlahti-Puromäki-Roukalahti).

Honkatiellä ja ylämyllyntiellä iltaisin/öisin hurjia ylinopeuksia,

Hyvä että mopoilijat siirretään pois kevyenliikenteenväylältä Ylämyllyntien varrella Marjalan suunnalla.

Toinen hankala paikka on siirtyminen Kuopiontielle, jossa ajetaan myös huomattavan kovaa esim. Honkalammen risteyksen paikkeilla.

Humalikkaat oikaisevat päämääräänsä yksityisteiden kautta välttääkseen poliisia. Tuoreen ajokortin tiimoilta vedellään rallia. Rakentaminen ja teiden huoltotyöt sekä metsänkorjuu aiheuttavat raskaan kaluston liikkumista yksityisteillä.

Lapset, vanhuksat ja ujommat (kehitysvammaiset) kokevat Liperin kirkonkylän tunnelin pelottavaksi paikaksi

Aamun ja iltaapäivän ruuhkissa välistä "villi länsi" meininkiä.

Mopoja ilman valoja liikenteessä iltaisin

Haja-asutusalueellakaan ei noudateta nopeusrajoituksia, nopeusvalvontaa liian vähän sielläkin

Ylämyllyllä hankaluus on ylinopeudet pääväylällä, koska "kylä" on käytännössä yhden tien kahta puolta.

Nuoret autoilijat ja mopoilijat sekä ikäihmiset aiheuttavat pelkoa liikenteessä kotini lähellä.



Teiden kunto ja muut huolenaiheet

LIPERISSÄ KIRKONKYLÄ-
RÄÄKKYLÄ JA MATTISENLAHDEN
TEILLÄ MUTKITTELU
PÄÄLLYSTEEN KRAATEREIDEN
KIERTÄMISEKSI AIHEUTTAA
VAARATILANTEITA 24/7.

Kevyenliikenteen teitä (kävelyteitä)
on liian vähän, kävelijät/pyöräilijät
joutuvat käyttämään valtatie tai
autotien reunoja liikkumiseen,
myös lapset koulu- ja
harrastusmatkoihin.

Enemmän pyöräteitä haja-
asutusalueille

Vartioimattomat tasoristeykset.

Tienpinnan korjaus tärkeää.
Tienpinnassa on isoja reikiä ja
isoja uria. Ovat vaarallisia
liikenteessä, etenkin kun tulee
sadekelit.

Asun Liperin alueella, mutta
liikun kävellen ja pyörällä
paljon Joensuussa. Haluan
kertoa, että Joensuun
Itäsillan kevyen liikenteen
väylät ovat osittain liian
kapeat.

Varsinkin talvisin aurattu
lumi kaventaa teitä
entisestään ja varsinkin
pyöräily on turvatonta.
Onneksi uudella Sirkkalan
sillalla ko. väylät ovat
leveitä, kiitokset siitä.



Liperin liikenneturvallisuuksuunnitelma

Liikenneturvallisuuksvisio ja –tavoitteet
Lähivuosien liikenneturvallisuuksuustyön
painopisteet



Turvallisuuskehitykselle oikea suunta

- Lähtökohtana on nk. nollavisio: ”Liikennejärjestelmä on suunniteltava siten, ettei kenenkään tarvitse kuolla tai loukkaantua vakavasti liikenteessä”.
- Liikenneympäristöä kehitetään ja sitä ylläpidetään turvallisuutta edistäväksi, mutta myös käyttäjiltä vaaditaan sääntöjen noudattamista, turvalaitteiden käyttöä ja vastuullisuutta liikenteessä. Liikkujilla tulee olla mahdollisuus tehdä matkansa pelkäämättä.

Tavoitteena on, että Joensuun seudun liikenneturvallisuuskehityksessä edetään oikeaan suuntaan – sekä henkilövahinko-onnettomuuksien että niissä loukkaantuneiden määrä laskee ja kukaan ei kuole liikenteessä.

Lisäksi turvavälineiden käyttöaste liikenteessä kasvaa ja riskikäyttäytyminen liikenteessä vähenee.





Liikenneturvallisuustyön seudulliset painopisteet lähivuosina

- **Tarkkaavaisuus jatkuvaksi teemaksi – kehitetään toimintamalleja**
- **Suojatieturvallisuus – jatketaan suojatiekampanjoita**
- **Esimerkin voima – haastetaan aikuiset mukaan**
- **Turvavälineet**
- **Ajoterveys**
- **Kestävään ja turvalliseen liikkumiseen kannustaminen**
- **Työmatkaliikenne**



Liikenneturvallisuustyön seudulliset painopisteet lähivuosina

Liitetään seudullinen tiedotus kaikkiin toimenpiteisiin.

Seudun yhteiset toimet – jalkautetaan kaikkiin kuntiin:

- Vuosi 2016:
 - Suunnittelutyön aikana järjestettiin kaikissa seudun kunnissa Sinä teet suojatien – kampanja, jossa järjestettiin suojatieteemaista ohjelmaa mm. päiväkodeissa, kouluilla, työpaikoilla ja myös liikenneympäristössä.
- Vuosi 2017:
 - Kevät: Järjestetään tarkkaavaisuuskampanja toukokuussa, painotetaan vanhempien esimerkin voimaa. Pyöräilyviikolla pyörällä töihin –kampanja.
 - Syksy: jatketaan Sinä teet suojatien–kampanjaa. Syksyllä jaetaan heijastimia osana Itä-Suomen näkymistempausta.
- Vuosi 2018:
 - Koulun saattoliikenteen vähentäminen ja kestävä liikuttaminen edistäminen

Liperin kuntakohtaiset painopisteet ja toimenpiteet:

- Mopoilijat, nopeusrajoitukset
- Hyödynnetään liikennekasvatustyössä paikallisia tapahtumia: mm. Vappu- ja laskiaistapahtumat, leipäpäivä yms.





Liperin liikenneturvallisuuksuunnitelma

Liikenneympäristön parantamisen
toimenpiteet



Liikenneympäristön parantaminen

- Suunnitelmassa on keskitytty olemassa olevan liikenneympäristön parantamiseen toimenpiteillä, jotka ovat pääosin pieniä, kustannustehokkaita ja nopeasti toteutettavia.
- Toimenpideohjelma sisältää myös joitakin suurempia rakennustoimenpiteitä, jotka vaativat tarkempaa suunnittelua ja erillistä rahoitusta.
- Pienten liikenneturvallisuutta parantavien toimenpiteiden täydentäminen ja toteuttaminen on jatkuva prosessi.
- Kyselyvastauksissa paljon palautetta saaneelle Ylämyllyntielle on valmistumassa tiesuunnitelma, jossa vanhaa valtatieä esitetään muutetaan katumaisemmaksi mm. kaventamalla ajorataa sekä rakentamalla turvallisemmat suojatiejärjestelyt. Toimenpiteet tulevat parantamaan merkittävästi liikenneturvallisuusolosuhteita.
- Työn yhteydessä tarkasteltiin Jyrin koulun lähiympäristöä, jossa runsas saattoliikenne aiheuttaa ongelmia. Ajoneuvoliikennettä tulee ohjata pois kouluympäristöstä muuttamalla nykyisiä väyliä ainoastaan jalankululle ja pyöräilylle, jotta läpiajoliikenne alueella vähenisi. Jyrinkylän ja Ylämyllyn alueella olisi myös tarpeen tarkastella ja yhtenäistää koko asuinalueen väistämisvelvollisuus- ja nopeusrajoitusjärjestelmä.



Liikenneympäristön parantaminen

- Hyvällä maankäytön suunnittelulla, tärkeimpien toimintojen tarkoituksenmukaisella sijoittelulla, tienkäyttäjien liikenneturvallisuusasenteisiin ja käyttäytymiseen vaikuttamisella sekä ihmisten omilla valistuneilla kulkutapavalinnoilla voidaan vaikuttaa merkittävästi liikenneympäristöön tarvittavien investointien määrään.
- Mikäli olosuhteita joudutaan korjaamaan jälkeenpäin turvallisemmiksi, ovat tarvittavat toimenpiteet usein varsin kalliita. Seuraavassa on muutamia esimerkkejä liikenneympäristön turvallisuustoimenpiteiden kustannuksista. Vertailun vuoksi rinnalla on esitetty esimerkkejä liikennevalistustyön kustannuksista.



Mitä liikenneturvallisuuden parantaminen maksaa?

Liikenneympäristön parantaminen

- Nopeusrajoituksen ajoratamaalaus 200 €
- Nopeusrajoitusmuutos 500 €
- Suojatien toteuttaminen 1 000 €
- Nopeusnäyttötäulu 3 000 €
- Hidastetöyssi 5 000 €
- Keskisaarekkeellinen suojatie 20 000 €
- Valaistus 35 000 €/km
- Kiertoliittymä 150 000–400 000 €
- Kevyen liikenteen väylä 350 000 €/km

Kasvatus-, valistus- ja tiedotus

- Heijastin alakoululaiselle 3 €/kpl
- Heijastinliivit päiväkotiin 5 €/kpl
- ”Tappomopo” -esitys yläkoululla 300 €/kpl
- ”Turvaa Tenaville” -tapahtuma alakoululla 1 htpv + yhteistyökumppaneiden työpanos (useimmiten maksuton)
- Turvallisen ja taloudellisen ajotavan koulutus kunnan henkilöstölle (20 henk.) 20 htpv + 800 €
- Liikenneturvan materiaali 0–10 €/kpl + pk



Liikenneympäristön parantamistoimenpiteet

- Liikenneympäristön parantamistoimenpiteet on esitetty luettelona ja karttakuvina erillisissä tiedostoissa.
- Toimenpiteet on luokiteltu kiireellisyysluokittain sekä vastuutahoittain.
- Kiireellisyysluokitus:
 - kiireellisyysluokka PIKA, toteutettavissa nopeasti pienillä kustannuksilla
 - kiireellisyysluokka 1, tavoite toteuttaa vuosina 2018–2019
 - kiireellisyysluokka 2, tavoite toteuttaa vuosina 2020–2022
 - kiireellisyysluokka 3, tavoite toteuttaa viimeistään 2025.
 - Erillisrahoitusluokka, isommat hankkeet, jotka vaativat erillistä rahoituksen (kunta/ELY-keskus) toteutuakseen. Toteutusvuodesta ei tietoa.
 - Kiireellisyysluokat ovat suuntaa antavia ja ne voivat muuttua mm. yleisen taloustilanteen vuoksi.



Liikenneympäristön parantamistoimenpiteiden kustannukset kiireellisyysluokittain ja vastuutahoittain

Vastuutaho	Kiireellisyysluokka, kustannukset (1000€]						Maantieverkon hvjo- vähenemä
	PIKA	1	2	3	ERILLIS	Yhteensä	
ELY	11,5	0	0	0	0	11,5	0,029
Kunta	0,5	27	15	15	300	357,5	0,038
ELY ja Kunta	0	2 810	0	0	7 060	9 870	0,260
Liikenne- virasto	0	0	100	0	0	100	0,001
Kaikki yhteensä	12	2 837	115	15	7 360	10 339	0,328

Maanteiden toimenpiteille laskettiin liikenneturvallisuusvaikutukset Tarva MT 5.4 -ohjelmalla.

HVJO = Henkilövahinkoon johtanut onnettomuus-vähenemä / vuosi.



Jatkotoimenpiteet

- Suunnitelma käsitellään ja hyväksytään kunnan päätöksenteossa.
- Suunnitelman valmistumisesta tiedotetaan laajasti ja suunnitelma viedään luettavaksi kunnan internetsivuille.
- Tarkempaa suunnittelua edellyttävien toimenpiteiden suunnittelu aikataulutetaan.
- Toimenpidetaulukkoa ylläpidetään jatkuvasti ja toimenpiteiden toteutumista seurataan kunnan liikenneturvallisuusryhmän kokouksissa.
- Kunnan liikenneturvallisuustilannetta (onnettomuudet, palautteet ja aloitteet) seurataan säännöllisesti ja reagoidaan tarpeisiin liikenneympäristön tai liikennekasvatustyön toimenpitein.



Suunnitelman liitteet

Tämän suunnitelman taulukot ja kartat ovat esitetty erillisissä liitetiedoissa:

1. Seudulliset yleiset suunnitteluperiaatteet
2. Toimenpidetaulukko
3. Toimenpidekartat