



Liperi

Talousarvio 2023
Taloussuunnitelma 2023–2025

Kunnanhallitus 12.12.2022
Valtuusto 19.12.2022

SISÄLLYS

1. Yleisosa	3
1.1. Kunnanjohtajan katsaus	3
1.2. Yleisperustelut	7
Yleiset talousnäkömät.....	7
Toimintaympäristö	9
Liperin – luonnollisesti lähellä (Kuntastrategia 2021–2024)	19
Liperin kunnan sisäinen valvonta riskienhallinta.....	21
1.3. Liperin kunnan organisaatio	23
1.4. Talousarvio 2023 ja taloussuunnitelma 2023–2025.....	24
Talousarvion hyväksyminen, sitovuus ja rakenne	25
1.5. Henkilöstö.....	32
2. Käyttötalous- ja tuloslaskelmaosa	41
2.1. Keskushallintopalvelut.....	41
2.2. Hyvinvointipalvelut.....	46
2.3. Elinympäristöpalvelut.....	52
2.4. Talousarvion mittarit ja tavoitearvot.....	58
Tuloslaskelma, ulkoiset ja sisäiset	59
Tuloslaskelma, ulkoiset.....	60
3. Investointi- ja rahoitusosa	61
Investoinnit 2023–2027	61
Rahoituslaskelma.....	63
Lainakannan ja korkomenojen kehitys.....	64
4. Konserni	65

1. YLEISOSA

1.1. Kunnanjohtajan katsaus

Kuntarahoituksen haasteet talousarviossamme

Talousarvion 2023 suurin muutos on Siun soten palvelutuotannon siirtyminen valtion rahoittamaksi Pohjois-Karjalan hyvinvointialueen palveluksi vuoden 2023 alusta. Noin puolet maakunnan kuntien budjeteista poistuu niin kuluista kuin myös tuloista. Pohjois-Karjalassa sote-palvelutuotanto ja henkilöstö siirtyivät Siun sotelle vuoden 2017 alusta ja kunnat ovat rahoittaneet sote-palvelutuotannon siitä asti. Kunnissa on tehty henkilöstöjärjestelyjä mm. tukipalveluissa huomioiden kunnan toimialueen supistuminen.

Kuten edeltävinäkin vuosina, niin myös tulevan vuoden osalta edessämme on jälleen kerran tulorahoituksen epävarmuustekijöitä. Kansallinen rahoitus näyttäytyy nyt rahoituksellisena rangaistuksena meidän maakunnallemme! Edelläkävijämaakunnat / osamaakunnat ovat rahoittaneet kuntalaisten veroeuroilla mm. yhteistoiminta-alueiden rakentamisen, ict-järjestelmien hankinnan ja palkkaharmonisaation, joiden kulut valtio rahoittaa vuoden alusta aloittaville uusille hyvinvointialueille. Edelläkävijäkunnat alaskirjasivat lisäksi sote-irtaimen tulosvaikutteisesti ja maksoivat sote-henkilöstön lomapalkkavelan, mutta vasta nyt uudistuksen pakon myötä sotesta luopuvissa kunnissa molemmat saadaan kirjata peruspääomaa vastaan ilman tulos- tai kassavaikutusta. Rangaistus tulee vielä sitäkin kautta, että vaikka palkkaharmonisaation kustannuksilla on edelläkävijämaakunnille merkittävä ja pysyvä valtionosuuksia leikkaava vaikutus, ne joudutaan tulosvaikutteisesti kirjaamaan vuodelle 2022 ja maksamaan vuonna 2023. Edelläkävijäkuntien veronmaksajat joutuvat maksamaan sote-uudistuksen ja palkkaharmonisaation kustannukset kahdesti (kuluna ja valtionosuusleikkauksena).

Olemme pyrkineet vaikuttamaan niin maakunnallisesti kuin paikallisesti hyvinvointialueiden ja kuntien valtionosuuslainsäädäntöön. Lisäksi Liperin kunnan rahoituspohjassa vaikuttavat merkittävästi Siun soten alijäämän kattaminen. Vuodesta 2023 ennakoidaan kuntakentässä vielä tasapainoista tulosta, mutta sen jälkeiset 2024-2025 tulevat olemaan haasteellisia. Tärkeää onkin tunnistaa, että tilanne on kansallisesti tämä, joten Liperin kunnan talouden perusta on aikaisempien vuosien tapaa lähtökohdiltaan haasteellisempi. Olemme arvioineet, että äkkijarrutuskaan ei ole tarkoituksenmukainen.

Talousarvioesitys vuodelle 2023 sisältää valtionosuuksien muutoksen n. 31.2 M€:sta n. 9.3 M€:oon, verotulojen muutoksen n. 45.8 M€:sta n. 24.5M€:oon. Vuosikatetta muodostuu n. 3.9 M€ poistojen noustessa n. 4.0 M€. Poistoeron huomioiden talousarvio on niukasti ylijäämäinen. Kumulatiivinen ylijäämä n. 4.5 M€ ”syödään” näillä näkymin vuosien 2023-2024 aikana. Siun soten alijäämien kattaminen ja palkkaharmonisaatioiden ennakoidaan vievän n. 50 M€, josta Liperin tulosvaikutteinen osuus vuoden 2022 tilinpäätökseen on n. 3.5 M€.

Asukaslukua kasvu-uralle vai asukasluvun pitämistä nykytasossa?

Kuntastrategiassamme tavoittelemme asukasluvun saamista kasvusuuntaiseksi, työpaikkojen lisäämistä, hyvää henkilöstöpolitiikkaa ja talouden tasapainoa. Nämä kaikki toimet ovat tärkeitä pitää aktiivisina koko ajan, koska väistämätöntä on kunnassamme syntyvyyden pienentyminen ja väestön ikääntymisen

seurauksena kuolleisuuden pysyminen nykytasollaan. Toisen asteen ja korkea-asteen koulutukseen lähettäessä kotikunnan vaihdos nuorten ja nuorten aikuisten kohdalla vaikuttaa myös asukasluokehitykseen.

Teemme aktiivisia toimia asukkaidemme ja yritysten pito- ja vetovoiman eteen. Vuoden 2023 aikana yksityisten yritysinvestointien odotetaan lisäävän työpaikkoja kuntamme eri alueille. Uuden yritysalueen kaavoitus etenee Välikankaalla, mikä mahdollistaa jo olemassa oleville ja uusille yrityksille laajentumis- ja uudistilojen rakentamismahdollisuuksia. Uusien työpaikkojen myötä odotamme saavamme myös uusia asukkaita kuntaamme. Uusinvestointeja kuntamme alueella ovat vuoden 2022 aikana tehneet mm. Pro-Machining Oy, Puupietari Oy, Greenfox Oy, KKR Steel Oy. Suomen Hoiva ja Asunto Oy toteuttaa tehostetun palveluasumisen 30 asunnon yksikön Honkalammen alueelle. Odotettavissa on noin 20 uutta työpaikkaa palveluasumisen yksikköön.

Vuokrataloyhtiömme toimesta on käynnistetty pienkerrostalosuunnittelu Ylämyllylle Puolivälintien ja Rännitien kulmaukseen. Lisäksi vuokrataloyhtiömme tavoitteena on edelleen pitää korkeaa vuokra-asuntojen käyttöastetta. Vuokrataloyhtiömme peruskorjaa vuosittain noin 30 asuntoa ja uudistaa niitä nykytasoisiksi. Teemme näkyväksi markkinoinnin keinoin erilaisia asumisen uudisrakennusalueita kaikissa taajamissamme. Tätä markkinointia voimme tehdä myös me virkahenkilöt kuin luottamushenkilötkin.

Energiakriisi, elinkustannusten nousu sekä kansainvälinen tilanne Venäjä-Ukraina-akselilla ovat omiaan aiheuttamaan epävarmuutta rakentamisessa. Kuntamme vesistöisyys houkuttaa perheitä rakentamaan vesistöjen äärelle, jolloin tontit sijaitsevat pääsääntöisesti haja-asutusalueilla. Haja-asutusalueiden asuinrakentamisen haasteena puolestaan on se, että osa rahoituslaitoksista suhtautuu nihkeästi haja-asutusalueelle rakennettavan asuinrakennuksen rahoitukseen. Erityisen ilahduttavaa on se, että Liperin kirkonkylään kirkkolahden rantaan tulee omarantaisia omakotitalokohteita lähivuosina, joilla voisi odottaa olevan kysyntää. Ainakin valmiita omakotitaloja järven rannoilta kysellään jatkuvasti.

Liperin vetovoimaa lapsiperhenäkökulmasta edustavat uudet koulumme / yhteisötalomme Ylämyllyn Patteriston yksikkö, Liperin kirkonkylän uusi ja peruskorjattu koulu sekä parhaillaan suunnittelussa oleva Viinijärven koulukohde. Viinijärven koulun oppilaat siirtyvät siirtotiloihin viimeistään maaliskuussa, jolloin oppilaat ja henkilökunta pääsevät väliaikaisesti puhtaisiin tiloihin. Odotamme, että uudet taajamakoulumme ja niiden lähiympäristö ovat tärkeitä vetovoimatekijöitämme tulevana vuosina maaseutumaisessa ympäristössään.

Lautasuon päiväkodin pihapiiriin nousi vuoden 2022 aikana siirtotilaratkaisuna uusia tiloja varhaiskasvatuksen palvelutarpeita varten. Tiloissa on hieman reserviä tulevia tilatarpeita varten. Mm. Jyrin pienten koulun yksiköstä on paineita siirtää ryhmiä pois, ellei tiloihin saada järjestettyä parempaa ilmanvaihtoa.

Hyvinvointia edistävää toimintaa

Hyvinvointipalveluiden uutena palvelutuotantona on alkanut syksystä 2022 Honkalammen koulun ylläpito, jossa järjestetään opetusta vaativaa erityistä tukea tarvitseville oppilaille. Henkilökuntaa tuli tässä siirrossa Liperin kunnan palkkalistoille n. 30 työntekijää. Vuoden 2023 alusta Liperin kunnan palkkauksesta poistuvat lomittajat, laitoshuollon, ravintokeskuksen ja kuntouttavan työtoiminnan henkilökunta. Lapsiystävällinen kunta -työssä tavoitteiden asettaminen on menossa. Olemme nostamassa lapsivaikutusten arvioinnin keskiöön, mikä tarkoittaa meidän virka- ja luottamushenkilöiden perehdytystä aiheeseen. Tavoitteiden asettelussa lasten ja nuorten kuuleminen on toteutettu keväällä 2022.

Liperi on mukana Joensuun seudun työllisyyden kuntakokeilussa. Maan hallituksen tulisi tehdä maaliskuun loppuun mennessä päätökset kansallisesti työllisyyden hoidon siirtämisestä kunnille. Mikäli niin tapahtuu, on talousarviossa varauduttu uuden palvelutuotannon valmisteluun.

Tulevan vuoden aikana rakennamme hyvinvointialueisiin liittyvää paikallista hyvinvointityön rakennetta. Tärkeää on, että saamme sote-palvelutuotannon puolelta keskeisiä henkilöitä ryhmäämme, jotta voimme viedä hyvinvointialueen toimijoiden ja Liperin kunnan toimijoiden kanssa hyvinvointityötä eteenpäin saman suuntaisin askelin. Ensi vuonna työn alla on mm. ikäohjelman laatiminen. Ennalta ehkäisevän päihdetyön koordinaatio ja organisointi on alkanut suunnitelmien mukaisesti.

Malttia investointeihin

Investoinneissa tarvitsemme hengähdysvuoden. Patteriston yksikkö ja Liperin kirkonkylän koulu yhdessä ovat yli 20 M€:n investointikokonaisuus. Suurimpia uusia investointeja vuodelle 2023 ovat Ylämyllyn vanhan vedenottamon uusiminen n.1 M€, Viinijärven koulun peruskorjauksen käynnistys n. 0.5 M€ ja kaavateiden korjaus taajamissa n. 0.5 M€.

Vuoden 2023 investointiohjelmassa on kaksi kohdetta, joiden yhteissumma on n. 0.7 M€ ja, jotka ovat ehdollisia investointeja edellyttäen valtion tuen ja erillispäätökset luottamuselimissämme. Nämä kaksi kohdetta ovat Pärnävaaran urheilukeskuksen rullaluisteluradan levennys ja asfaltointi sekä pyöräilyn ja kävelyn kehittämisohjelman mukainen hanke, Jyrin kevyenliikenteen väylä Jyrin pohjoisella osuudella. Tähän viimeisimpään hankkeeseen on rahoituspäätös olemassa. Keskustien peruskorjaus ja päällystäminen siirrettiin vuodelle 2024 ja myös sille edellytetään valtion tuki.

Myllyn alueen ja Kirkkolahden alueen osayleiskaavat etenevät. Kirkonkylän keskustavisiotyö on edennyt suunnitellusti, samoin Pärnävaarana master plan eli laaja aluesuunnitelma. Molemmissa hankkeissa eri sidosryhmät ja kuntalaiset ovat saaneet vaikuttaa suunnitelmiin. Haemme vahvasti niin Pärnän kuin Kirkkolahden toimintaympäristöissä yrittäjien keskeistä roolia.

Kuntayhteistyössä olemme Rääkkylän ja Heinäveden kuntien kanssa löytämässä toisiamme myös elinkeinon kehittämisen saralla. Vuoden 2023 alusta maaseutuhallinnon maakunnalliseen yhteistyöalueeseen tulee Heinäveden kunta mukaan. Matkailussa Rääkkylä-Liperi-Heinävesi yhteistyössä on valmistelussa uusi pidempiaikainen hankevalmistelu, jonka painopisteenä ovat reitistöt ja ruokamatkat.

Toivonkin kovasti, että vuoden 2022 positiivinen ”pöhinä” ja liikkeelle lähteneet yksityiset ja julkiset investoinnit ja kehittämishankkeet tuottaisivat kasvua ja kehitystä kuntamme eri alueille.

Hannele Mikkanen

kunnanjohtaja

Liperin kunnan talousarvio 2023



Toimintamenot
40,7 milj. €



Vuosikate
3,9 milj. €



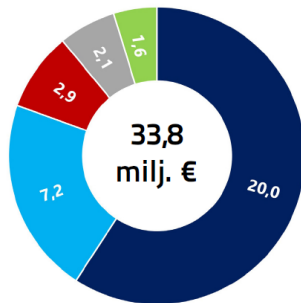
Toimintatuotot
11,0 milj. €



Ylijäämä
0,02 milj. €

Kunnan verorahoitus 2023

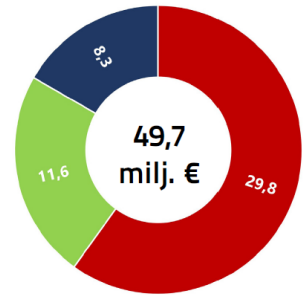
- Tulovero 20,0 milj. €
- Kiinteistövero 2,9 milj. €
- Yhteisövero 1,6 milj. €
- Valtionsuudet 7,2 milj. €
- Veromenetysten kompensatiot 2,1 milj. €



Toimialojen toimintamenot 2023

(Sisältää sisäiset erät)

- Keskushallintopalvelut 8,3 milj. €
- Hyvinvointipalvelut 29,8 milj. €
- Elinympäristöpalvelut 11,6 milj. €



8,86

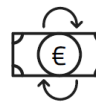
Tulovero-
prosentti



Kumulatiivinen
ylijäämä
TP2021
4,5 milj. €

617

Henkilöstön
määrä



Lainakanta
vuoden 2023
lopussa
4 608 €/as.



Investoinnit
473 €/as.

1.2. Yleisperustelut

Yleiset talousnäkymät

Valtiovarainministeriön arvion mukaan bruttokansantuote kasvaa 1,7 % vuonna 2022. Bruttokansantuotteen arvioidaan kasvavan 0,5 % vuonna 2023 ja noin 1,4 % vuosina 2024-2026. Työttömyysasteen ennakoitaan olevan 6,7 % vuonna 2023, eli työttömyysasteen ennakoitaan hieman nousevan. Kuluttajahintojen nousun odotetaan puolestaan laskevan vuoden 2022 6,5 prosentista 3,2 prosenttiin.

Julkisen talouden alijäämän ennakoitaan pienenevän talouden elpymisen ja työllisyyden kasvun lisätessä verotuloja ja pienentäessä työttömyysmenoja. Tämä ei kuitenkaan poista julkisen talouden rakenteellista talouden epätasapainoa ja esimerkiksi julkisyhteisöjen velan ennakoitaan säilyvän yli 70 % suhteessa bruttokansantuotteeseen.

Kuntatalouden näkymät - Kuntatalousohjelma

Syksyn 2022 kuntatalousohjelma on laadittu valtion vuoden 2023 talousarvioesityksen yhteydessä. Laadittu ohjelma tarkentaa keväällä 2022 julkaistua, vuosia 2023–2026 koskevaa kuntatalousohjelmaa. Kuntatalouden kehitystä ja hallituksen toimenpiteiden vaikutuksia kuntien talouteen kuvataan ohjelmassa uusimman käytössä olevan tiedon pohjalta. Hallituksen toimenpiteiden vaikutuksia on arvioitu ohjelmassa niiltä osin kuin toimenpiteistä on olemassa hallituksen päätökset ja toimenpiteiden vaikutukset ovat tiedossa.

Kuntatalousohjelma syventää talousarviovalmistelun kuntataloutta koskevaa arviointia. Kuntatalousohjelman tarkoituksena on arvioida kuntatalouden tilaa sekä kuntien mahdollisuuksia selvittää peruspalvelujen järjestämisestä valtion talousarvioesityksen mukaisella rahoituksella ja päätetyillä toimenpiteillä. Kuntatalousohjelman painopiste on kuntatalouden kehitysnäkymien ja valtion toimenpiteiden tarkastelussa.

Toimenpiteiden vaikutuksia on arvioitu koko kuntatalouden lisäksi kuntakokoryhmittäin sekä rahoitusperiaatteen toteutumisen näkökulmasta. Valtiovarainministeriön kansantalousosasto on valmistellut kuntatalouden kehitysarvion, joka esitetään kuntatalousohjelmassa kuntien kirjanpidon käsittein.

Kuntatalousohjelma on valmisteltu valtiovarainministeriön nimeämässä sihteeristössä, jossa ovat mukana kaikki keskeiset kuntien tehtävälainsäädäntöä ja kuntatalouteen vaikuttavia valtion toimenpiteitä valmistelevat ministeriöt sekä Suomen Kuntaliitto. Valtion ja kuntien välinen neuvottelu on käyty Kuntatalouden ja -hallinnon neuvottelukunnassa sekä sille valmistelutyötä tekevässä talousjaostossa. Hallitus on käsitellyt kuntatalousohjelman valtion vuoden 2023 talousarvioesitystä koskevissa neuvotteluissa.

Kuntatalouden vuosi 2022 näyttää valtakunnallisesti talouden tunnuslukujen perusteella hyvältä. Ennusteen mukaan verotulojen hyvä kasvu pitää vuosikatteen likimain viime vuoden tasolla ja toiminnan ja investointien rahavirta kääntyy positiiviseksi.

Sote-uudistus muuttaa kuntatalouden tunnuslukuja voimakkaasti, kun sosiaali- ja terveydenhuollon sekä pelastustoimen kustannukset ja niitä vastaava rahoitus poistuvat kuntataloudesta. Vuonna 2023 talouslukujen suurten prosenttimuutosten taakse kätkeytyy muun muassa kustannusten ripeä kasvu. Kuntien kustannuskehitystä kuvaavan peruspalvelujen hintaindeksin muutos on 3,8 % vuonna 2023.

Painoarvoltaan merkittävin kustannuskehitykseen vaikuttava tekijä on kunta-alan ansiokehitys, jota kasvattaa kesäkuun alussa saavutettu kunta-alan sopimusratkaisu. Kuntatalouteen luettavat tehtävät painottuvat uudistuksen jälkeen entistä vahvemmin varhaiskasvatukseen ja koulutukseen, joiden yhteenlaskettu palveluntarve on laskeva koko 2010-luvun jatkuneen syntyvyyden alenemisen vuoksi.

Vuosi 2023 on kuntatalouden kehitysarviossa vahva sote-uudistukseen liittyvien ajoitustekijöiden vuoksi. Sosiaali- ja terveydenhuollon ja pelastustoimen nettokustannukset siirtyvät pois kuntien vastuulta vuoden 2023 alusta alkaen, mutta uudistuksen kuntien verotuloja leikkaava vaikutus ei näy vielä ensi vuonna täysimääräisesti kunnallis- ja yhteisöverotuloissa. Osa aiempien vuosien kunnallis- ja yhteisöverotuloista tilittyy vuodelle 2023 vanhojen kunnallisveroprosenttien ja yhteisöverotulojen jako-osuuksien mukaisesti muodostaen kaikille kunnille niin sanotun verohännän. Verohännällä on kuntataloutta merkittävästi vahvistava vaikutus, joka koskee kuitenkin vain vuotta 2023. Niinpä kuntataloutta väliaikaisesti vuonna 2023 vahvistavien tekijöiden poistuessa kuntatalouden tilanne kuitenkin heikkenee vuodesta 2024 alkaen.

Sote- ja pelastustoimen palveluiden siirtyessä hyvinvointialueille kuntien mahdollisuudet tasapainottaa talouttaan menoja sopeuttamalla kaventuvat. Samanaikaisesti investointitarpeet pysyvät mittavina muun muassa rakennuskannan iän, muuttoliikkeen ja toimintaympäristön muutosten vuoksi. Tuottavuutta ja tehokkuutta lisäävien rakenteellisten uudistusten tarve säilyy siten sote-uudistuksen jälkeenkin.

Kuntatalousohjelma on luettavissa kokonaisuudessaan Valtionvarainministeriön sivuilta www.vm.fi/kuntatalousohjelma

Toimintaympäristö

Väestö

Liperin kunnan asukasluvun kasvu on taittunut 2010-luvun puolivälissä. Asukasluku pieneni 15 henkilöllä vuodesta 2020 vuoteen 2021. Vuoden 2022 ennakkollisten tietojen perusteella asukasluvun hienoinen lasku on jatkunut.

	1985	1990	2000	2005	2010	2015	2018	2019	2020	2021
Väestö	10 983	11 500	11 479	11 750	12 271	12 338	12 145	12 084	11 994	11 979

Väestöennuste kunnittain 2022–2040 (Lähde: Tilastokeskus; Väestöennuste)

	Toteutunut	Trendiennuste					
	2021	2022	2023	2025	2030	2035	2040
Joensuu	77 261	77 477	77 667	77 993	78 622	78 597	77 573
Outokumpu	6 506	6 342	6 241	6 049	5 606	5 237	4 949
Ilomantsi	4 643	4 536	4 441	4 270	3 908	3 615	3 385
Juuka	4 444	4 346	4 255	4 086	3 743	3 480	3 262
Kontiolahti	15 035	14 925	14 940	14 946	14 809	14 587	14 418
Liperi	11 979	11 870	11 808	11 680	11 314	10 959	10 712
Polvijärvi	4 161	4 070	4 008	3 892	3 628	3 404	3 219
Heinävesi	3 136	3 065	3 009	2 903	2 671	2 502	2 383
Joensuun seutu	127 165	126 631	126 369	125 819	124 301	122 381	119 901
Lieksa	10 543	10 334	10 151	9 811	9 068	8 447	7 935
Nurmes	9 423	9 181	9 028	8 746	8 149	7 648	7 251
Pielisen Karjala	19 966	19 515	19 179	18 557	17 217	16 095	15 186
Kitee	9 877	9 568	9 397	9 092	8 431	7 867	7 411
Rääkkylä	2 032	1 982	1 942	1 876	1 743	1 635	1 550
Tohmajärvi	4 241	4 131	4 064	3 939	3 676	3 450	3 280
Keski-Karjala	16 150	15 681	15 403	14 907	13 850	12 952	12 241
Pohjois-Karjala	163 281	161 827	160 951	159 283	155 368	151 428	147 328

Väestö osa-alueittain 31.12.2021	2020	2021	Muutos
4261 Kirkonkylä (Suuralue)	3 522	3 512	-10
426101 Kirkonkylä	1 998	2 006	+8
426101001 Kirkonkylä	1 608	1 614	+6
426101002 Siikasaari	105	102	-3
426101003 Liperinsalo	126	127	+1
426101023 Papelo-Niva	159	163	+4
426102 Salokylä-Saaristo	1 308	1 298	-10
426102004 Salokylä	676	679	3
426102005 Puromäki	207	206	-1
426102006 Roukalahti	285	275	-10
426102007 Tutjunniemi	140	138	-2
426105 Leppälahti	216	208	-8
426105008 Leppälahti	118	111	-7
426105009 Lammu	98	97	-1

Väestö osa-alueittain 31.12.2021	2020	2021	Muutos
4262 Viinijärvi (Suuralue)	2 330	2 313	-17
426206 Viinijärvi	1 007	997	-10
426206010 Viinijärvi	813	816	+3
426206011 Viinijärven maaseutualue	194	181	-13
426207 Käsämä	501	499	-2
426208 Ahonkylä	193	180	-13
426209 Sulkama	313	315	+2
426209014 Kaarnalampi	155	154	-1
426209015 Kompero	158	161	+3
426210 Kaatamo	316	322	+6
426210016 Ristinkylä	241	247	+6
426210017 Korpivaara	42	42	0
426210018 Huistinvaara	33	33	0

Väestö osa-alueittain 31.12.2021	2020	2021	Muutos
4263 Ylämylly (suuralue)	6 016	6 026	+10
426311 Ylämylly	5 370	5 381	+11
426311019 Ylämylly	761	770	+9
426311020 Jyrinkylä	1 753	1 748	-5
426311021 Mattisenlahti	245	251	+6
426311025 Honkalampi	1 976	1 981	+5
426311026 Hirsiniemi	72	71	-1
426311027 Lammet	312	309	-3
426311029 Välikangas	155	155	0
426311030 Lentoasema	96	96	0
426312 Vaivio	646	645	-1
426312022 Vaivionkylä	356	360	+4
426312028 Härkinvaara	290	285	-5
426999999 Tunteaton	126	128	+2

Lähde: Tilastokeskus, väestötilasto

● Miehet ● Naiset



Väestön määrä

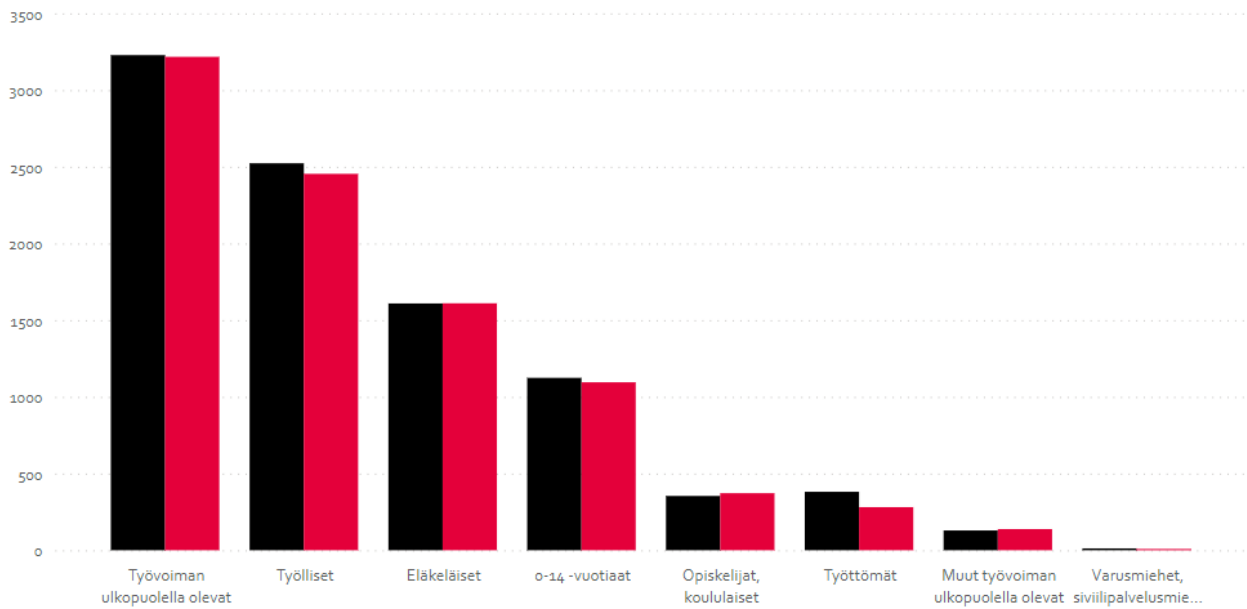
11 979

Lähde: Tilastokeskus, väestötilasto

Väestö pääasiallisen toiminnan mukaan



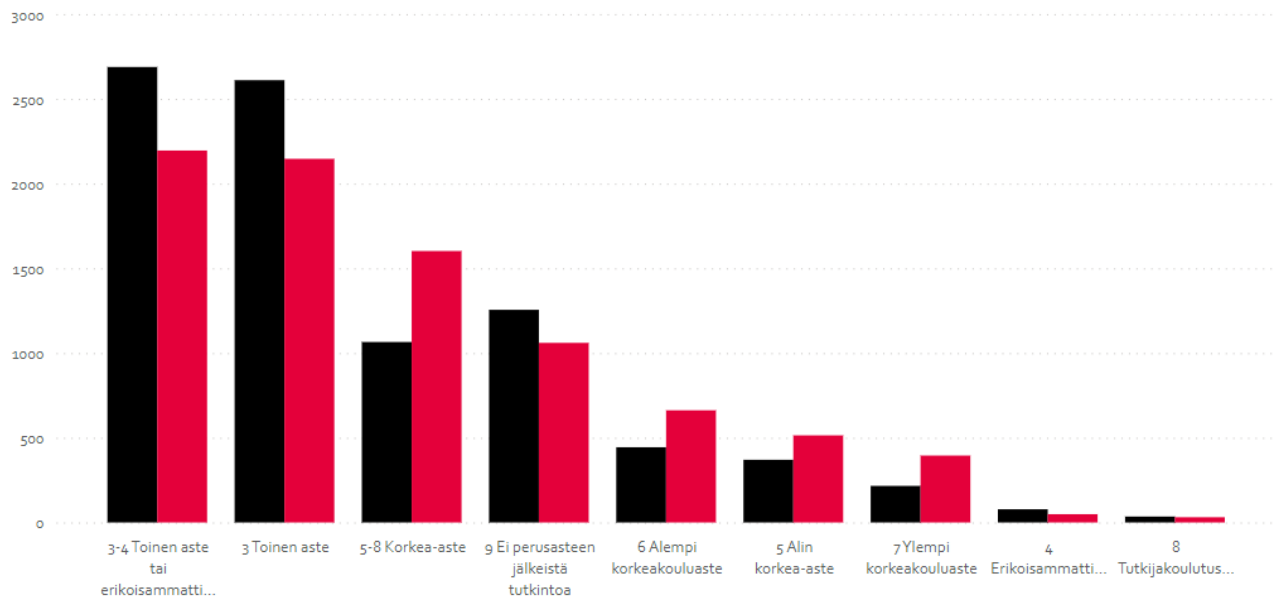
Sukupuoli ● Miehet ● Naiset



Lähde: Tilastokeskus, Pendelöinti

Väestö koulutusasteen mukaan

Sukupuoli ● Miehet ● Naiset

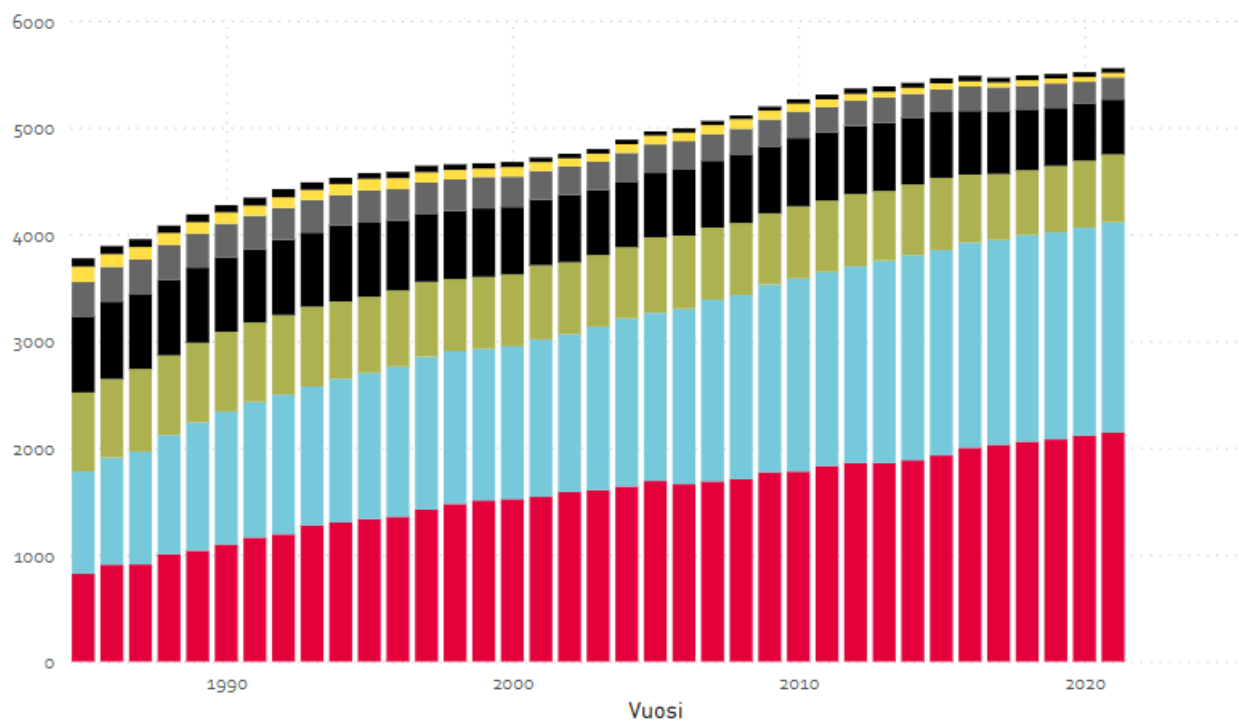


Lähde: Tilastokeskus, Pendelöinti

Asuntojen lukumäärä rakennusvuoden ja talotyyppin mukaan



Asuntokunnan koko ● 1 henkilö ● 2 henkilöä ● 3 henkilöä ● 4 henkilöä ● 5 henkilöä ● 6 henkilöä ● 7 henkilöä tai enemmän



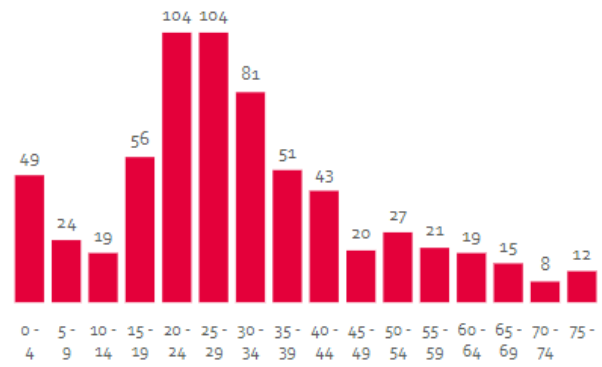
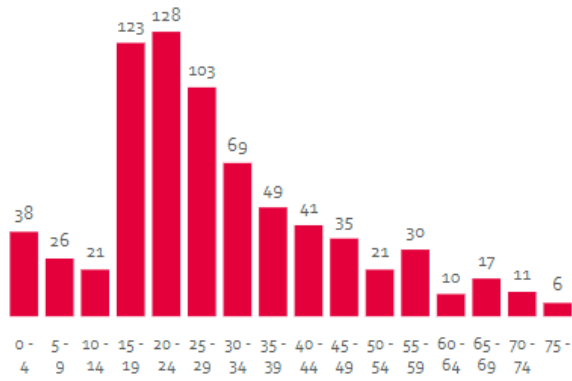
Liperin vuoden lähtö- ja tulomuutto ikäluokittain

728
Lähtömuutto

653
Tulomuutto

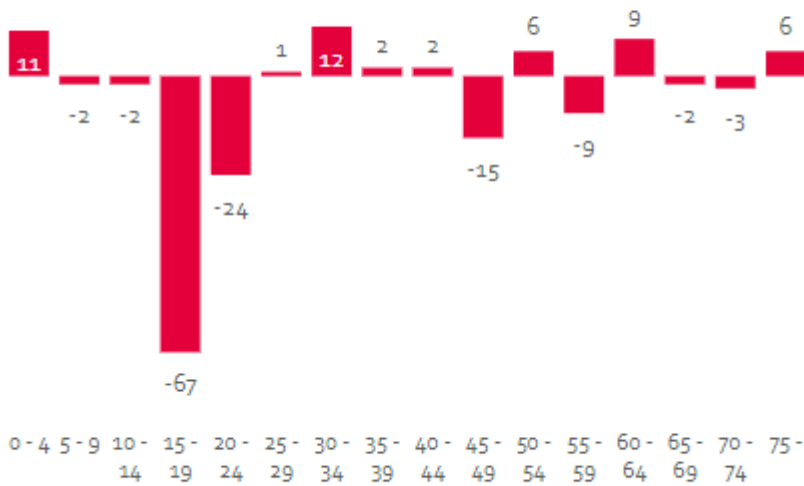
Ikäjakauma

Ikäjakauma



-75
Nettomuutto

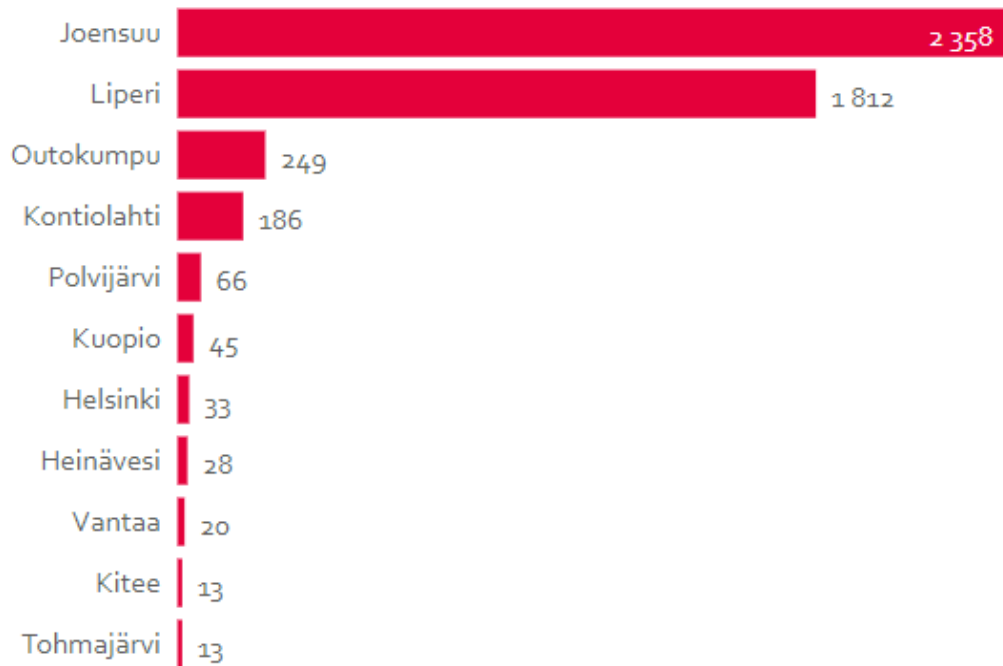
Ikäjakauma



Lähde: Tilastokeskus

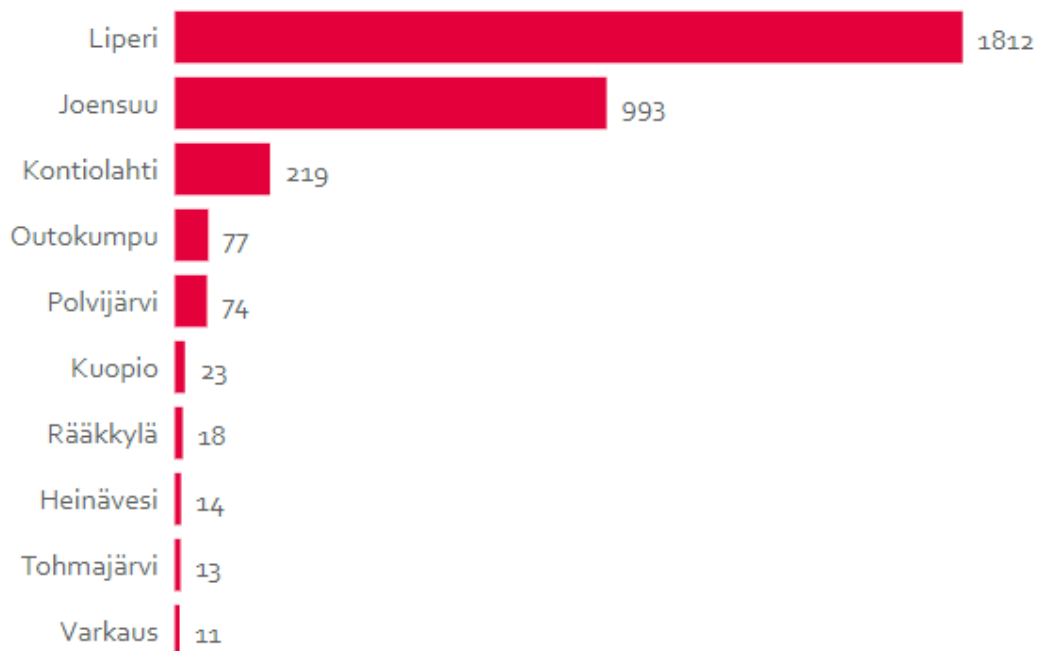
Liperiläisen työvoiman kymmenen suurinta työssäkäyntikuntaa

Top 10 työssäkäyntikunnat



Liperissä työssäkävien kymmenen suurinta asuinkuntaa

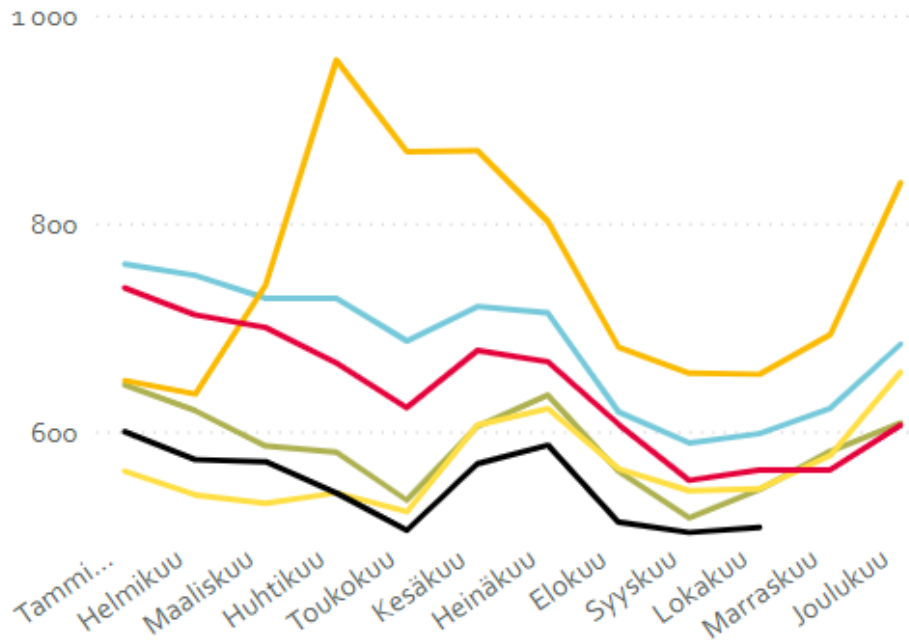
Top 10 asuinkunnat



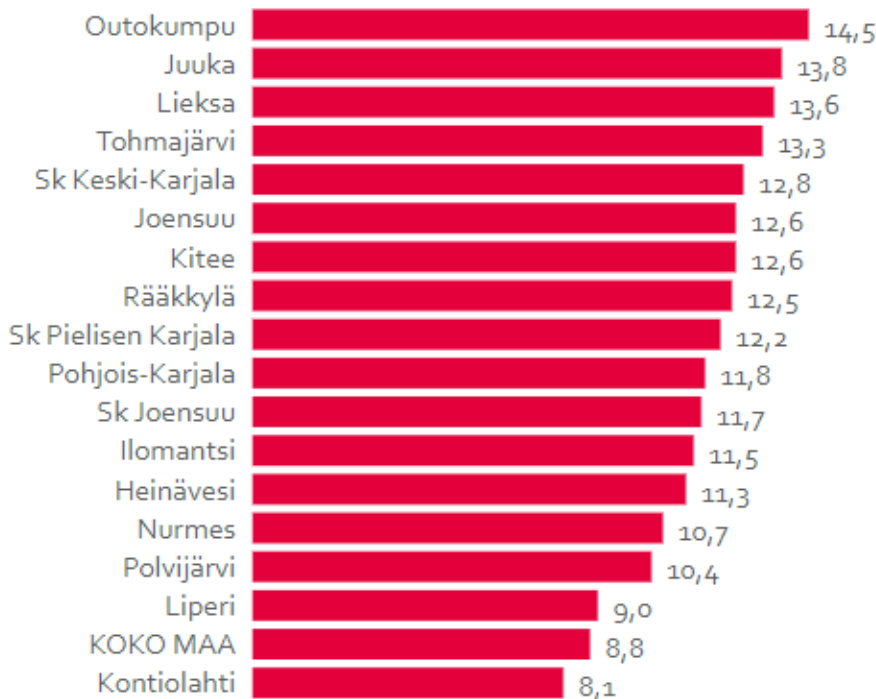
Työllisyyden avainluvut 2022

Työttömät työnhakijat

Vuosi ● 2017 ● 2018 ● 2019 ● 2020 ● 2021 ● 2022



Työttömien työnhakijoiden osuus työvoimasta %



Lähde: Työ- ja elinkeinoministeriö, Työnvälitystilasto

Hyvinvoinnin ja terveyden edistäminen

Väestön hyvinvoinnin ja terveyden edistäminen on kunnan perustehtävä (Kuntalaki 410/2015, 1 §). Kunnan on terveydenhuoltolain (1326/2010) nojalla otettava päätöksissään huomioon hyvinvointivaikutukset (11 §) sekä seurattava väestön hyvinvointia (12 §). Kaikkea toimintaa ja palveluiden järjestämistä ohjaa kuntastrategia, yhdessä sovitut arvot ja tavoitteet.

Hyvinvointi Liperin kunnassa on yhteisöllisyyttä ja välittämistä, yhteistä tekemistä, sinnikkyteen kannustamista ja hyvän huomaamista. Kunnan järjestämillä palveluilla on merkittävä rooli kuntalaisten hyvinvoinnin ja terveyden edistämässä. Varhaiskasvatus- ja opetuspalveluilla, vapaa-aikapalveluilla sekä asumista, kaavoitusta, turvallisuutta, työllisyyttä, elinvoimaa ja liikennejärjestelyjä koskevilla ratkaisuilla on yhteys kuntalaisten hyvinvointiin ja terveyteen.

Kunnan järjestämien palveluiden lisäksi Hyvinvointialueen järjestämät palvelut tukevat merkittävästi kuntalaisten hyvinvointia ja terveyttä. Hyvinvoinnin ja terveyden edistämässä myös seurakuntien sekä yhdistysten, urheiluseurojen ja järjestöjen työpanos on merkittävä. Kunta tekee aktiivisesti yhteistyötä muiden toimijoiden kanssa. Kunnan palveluiden ja kunnassa toimivien kolmannen sektorin toimijoiden ennalta ehkäisevä työ vaikuttaa Hyvinvointialueen tuottaminen korjaavien palveluiden käyttöön.

Laaja hyvinvointikertomus ja hyvinvointisuunnitelma toimivat ohjaavana asiakirjana kunnassa tehtävälle työlle. Se kertoo kuntalaisten hyvinvoinnin nykytilasta sekä asettaa tavoitteita toiminnalle. Laaja hyvinvointikertomus ja hyvinvointisuunnitelma hyväksytään kunnanvaltuustossa kerran valtuustokauden aikana ja sen toteutumista seurataan valtuuston toimesta vuosittain tilinpäätöksen yhteydessä sekä laajemmin valtuustokauden puolivälissä. Suunnitelma otetaan huomioon laadittaessa kunnan talousarviota ja -suunnitelmaa sekä palvelualuekohtaisia toimintasuunnitelmia.

Väestön hyvinvoinnista sekä sen edistämiseksi toteutetuista toimenpiteistä raportoidaan valtuustolle vuosittain. Hyvinvoinnin seuranta on väestöryhmittäistä ja toimenpiteet tulee perustua havaittuihin hyvinvointitarpeisiin. Laaja hyvinvointikertomus ja -hyvinvointisuunnitelma painottuu ennaltaehkäisevän hyvinvointityön edistämiseen. Suunnitelmassa kiinnitetään erityistä huomiota heikoimmassa asemassa olevien kuntalaisten tukemiseen terveyserojen kaventamiseksi.

Hyvinvoivat ja terveet kuntalaiset lisäävät kunnan elinvoimaisuutta ja ylläpitävät kestävää taloutta. Varhainen tuki ja ennalta ehkäisevä toiminta tukevat parhaiten kuntalaisen fyysisen, psyykkisen ja sosiaalisen toimintakyvyn säilymistä ja vähentävät korjaavien sote-palveluiden tarvetta.

Hyvinvoinnin edistämisen painopistealueita vuonna 2023

Laaja-alaisen, poikkihallinnollisen ja moniammatillisen hyvinvoinnin ja terveyden edistämisen työn rooli kunnassa kasvaa edelleen. Keskushallintoon aiemmin sijoittunut hyvinvoinnin ja terveyden edistämisen kustannuspaikka siirtyy vuoden 2023 alusta hyvinvointipalveluiden hallintoon. Hyvinvoinnin ja terveyden edistämisen kustannuspaikalle sijoittuu kaksi työntekijää, hyvinvointi- ja hankekoordinaattori sekä perheohjaaja, joka vastaa perheiden kohtaamispaikan toiminnasta.

Perheiden matalan kynnyksen kohtaamispaikka Kota on tärkeä osa perhekeskustoimintaa. Perhekeskustyö on kuntien, järjestöjen ja soten yhteinen verkostomainen työtapana, jonka keskeisiä ohjaavia periaatteita on perheiden pärjäävyyslähtöinen tukeminen, yhteensovittava johtaminen ja yhden kontaktin periaate.

Perhekeskustoimintaa ohjaa hyvinvointialueen hyvinvoinnin ja terveyden edistämisen lautakunta ja johtamisen rakenteina on maakunnallinen ohjausryhmä ja alueelliset johtoryhmät. Vuoden 2023 aikana odotetaan uusia toimintaohjeita. Vuoden 2023 aikana tehdään kohtaamispaikkatoiminnan arviointia ja kehittämistä.

Vuonna 2022 keväällä kuntaan palkatun hyvinvointi- ja hankekoordinaattorin johdolla jatketaan ehkäisevän päihdetyön konkreettisten toimien luomista. Koordinoiva työryhmä on perustettu ja seudullinen yhteistyö aloitettu jo edellisenä vuonna, mutta eri toimialojen suunnitelmallista ja konkreettista työtä kehitetään edelleen vuonna 2023.

Hyvinvoinnin ja terveyden edistämistyöhön on perustettu moniammatillinen hyte-tiimi, ja vuoden 2023 aikana edelleen tehostetaan tapahtumiin osallistumista ja viestintää hyte-työstä kuntalaisille. Viestinnän ja tiedottamisen lisäämiseen on perustettu oma internet- sivusto, joka otetaan vahvasti käyttöön vuonna 2023. Sivustolta tulee löytymään tietoa ja vinkkejä oman hyvinvoinnin ja terveyden edistämiseen sekä neuvoja haastaviin tilanteisiin ja ohjaus avun hakemiseen.

Vuoden aikana jatkuu Lapsiystävällinen kunta -työ asetettujen tavoitteiden pohjalta. Lapsivaikutusten arvioinnin käyttöönottoon liittyvä koulutus ja taustatyö tulee olemaan vuoden 2023 merkittäviä tavoitteita.

Vuonna 2023 jatketaan eri osa-alueiden strategista, pitkän aikavälin tavoitteellista suunnittelua. Liikkumisen ja liikuntaolosuhteiden kehittämisen suunnitelmat valmistuivat vuoden 2022 loppuun ja vapaa-aikapalveluissa jatketaan kulttuuri- ja nuoriso-ohjelmien työstämistä. Myös ikäihmisten ohjelman työstäminen jatkuu vuoden 2023 loppuun saakka. Kaikkia strategisia suunnitelmia tehdään osallistaen kuntalaisia.

Kunnassa jalkautetaan ruokakasvatuksen toimintamalleja varhaiskasvatukseen ja perusopetukseen Kokoava ruokakasvatus -hankkeessa. Kokoava - Kokonaisvaltaista ruokakasvatusta varhaiskasvatukseen ja perusopetukseen on Itä-Suomen yliopiston hanke vuosille 2022–2023. Toiminnassa vahvistetaan varhaiskasvatuksen ja perusopetuksen henkilöstön ruokakasvatuksen sisältöosaamista ja pedagogista ammattitaitoa. Ruokakasvatus integroidaan osaksi varhaiskasvatuksen ja koulujen arkea.

Kunnassa tehdään osallisuussuunnitelman päivitystä, tavoitteena hyvinvoiva liperiläinen. Osallisuustyöllä pyritään siihen, että kuntalaisten osallisuus omaan elämään vahvistuu ja yhteisöllisyys sekä sosiaalinen osallisuus lisääntyy. Lisäksi tavoitellaan kunnan palveluiden suunnittelun ja päätöksenteon pitkäjänteisyyttä.

Edellä mainittujen toimenpiteiden lisäksi jokaisella toimialalla edetään laajassa hyvinvointikertomuksessa asetettujen tavoitteiden mukaisesti sekä laaditaan kahden vuoden väliarviointi.

Työllisyys

Työllisyyspalveluissa eletään suurten muutosten vuosia. Jo vuoden 2023 alussa kuntouttava työtoiminta siirtyy hyvinvointialueen järjestämisvastuulle ja lainsäädännöllisiä muutoksia on tulossa lisää lähivuosina. Työllisyysyksikkö jatkaa edelleen tiivistä yhteistyötä kunnan muiden toimialojen kanssa. Työttömille valmentujille, lähinnä työkokeilun ja palkkatuen kautta, pyritään edelleen löytämään työpaikkoja kunnan palveluista. Näihin työllistymisenjaksoihin sisällytettäisiin työllisyyspalveluista järjestettävä työhönvalmennus nykyistä laajemmin.

E erityisen tärkeää jatkossa on systemaattinen yhteistyö hyvinvointipalveluiden, työllisyyden ja hyvinvointialueen kesken osana kuntalaisten hyvinvoinnin edistämistä ja osallisuutta sekä työnhakijoiden

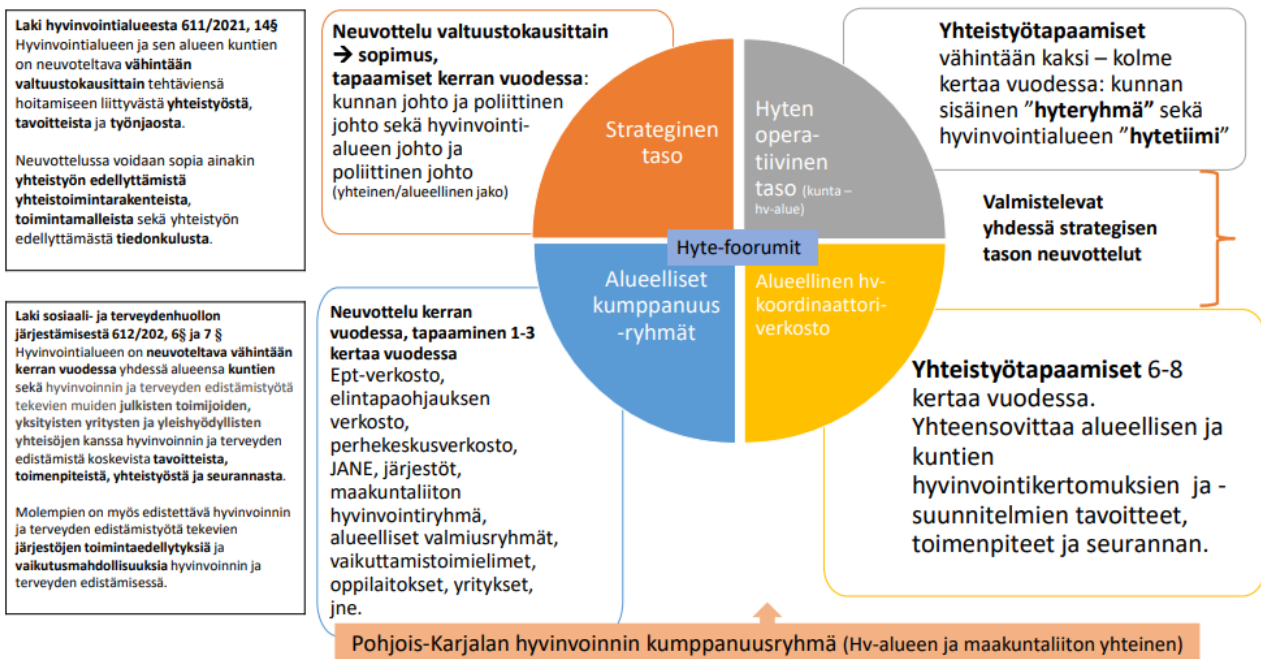
työllistymispolkuja. Suunnitelmissa on myös järjestää kesätöitä ns. sosiaalisin perustein rekrytoitaville. Nuoria ohjattaisiin ja autettaisiin ensimmäisiin kesätyökokemuksiin hyvinvointipalveluiden, etsivä nuorisotyön, työllisyyspalveluiden ja sote-palveluiden yhteistyönä. Tavoitteena on ehkäistä näiden nuorten syrjäytymistä.

Hyvinvointialue

Sosiaali- ja terveydenhuollon, pelastustoimen sekä ympäristöterveydenhuollon palvelut siirtyvät vuoden 2023 alusta Pohjois-Karjalan hyvinvointialueelle. Samalla muuttuu kunnan ja soten välinen suhde omistajaohjauksesta kumppanuuteen. Hyvinvointialue ja kunta tekevät hyvinvoinnin ja terveyden edistämistä yhdessä sekä strategisella että operatiivisella tasolla. Yhteistyölle on lain edellyttämät minimivaatimukset, mutta tavoitteena on jatkaa yhteistyötä minimivaatimuksia laajempaan.

Keskeisessä roolissa hyvinvoinnin ja terveyden edistämisen työssä tulee olemaan Siun soten paikallisen neuvottelukunnan jatkajaksi perustetun hyvinvointiryhmän ohjaava rooli. Alla olevasta kuvasta näkyy alustava luonnos yhteistyörakenteesta. Päätökset ja sopimukset tehdään vuoden 2023 alussa.

Alustava ehdotus hyvinvointialueen, kuntien ja sidosryhmien yhteistyöstä



Liperin – luonnollisesti lähellä (Kuntastrategia 2021–2024)

Kuntastrategian konsernitavoitteet (2021–2025)	Keinoja tavoitteiden toteuttamiseen
<p>Väestön kasvu</p> <p>Asukasluku saadaan kasvuun, profiloituminen kestäväen kehityksen kuntana</p> <p>Taajamia ja kyliä kehitetään huomioiden niiden ominaispiirteet</p> <p>Panostetaan Liperin näkyvyyteen ja houkuttelevuuteen asuinkuntana</p> <p>Liperin kunta on houkutteleva työnantaja</p> <p>Muutoksia ja uudistuksia tehdään osallisuuden kautta</p>	<ul style="list-style-type: none"> ○ koko kunnan alueelle laaditaan strateginen yleiskaava (suunnitelmallisuus vetovoimatekijänä ja mahdollistajana --> asukasluku kasvuun kustannustehokkaasti ja kestävästi) ○ taajamille omat kehityssuunnitelmat ja -visiot (profiilia taajamillemme) ○ kehitetään asuinalueita ja erilaisia asumismuotoja ja huolehditaan olemassa olevasta kunnan kiinteistökannasta ○ haetaan Unicefin lapsiystävällinen kunta - tunnustusta ○ edistetään maaseudun vetovoimaisuutta ○ tarjotaan laadukkaat hyvinvointi- ja vapaa-aikapalvelut ○ palvelut tehdään asiakaslähtöisesti (asiakas keskiössä – osallisuussuunnitelman mukaiset ”työkalut”)
<p>Työllisyys ja elinvoimaisuus</p> <p>Lisää työpaikkoja</p> <p>Mahdollistetaan monipuoliset yritysalueet ja -alueet</p> <p>Panostetaan yhdessä Liperin näkyvyyteen ja houkuttelevuuteen asuin- ja yrittäjyys kuntana</p>	<ul style="list-style-type: none"> ○ Vahvistetaan kuntakuvaa positiivisella ajattelulla ja vastuullisella viestinnällä eri tasoilla ja kanavilla ○ olemassa olevien yritysalueiden ja keskustaajamien kasvumahdollisuuksia kehitetään (tehokkaampaa ja viihtyisämpää rakennettua ympäristöä) ○ luodaan uusia ja vetovoimaisia yritysalueita hyvien liikenneyhteyksien varten (kiinnostavuus, näkyväksi tekeminen) ○ palveluiden monipuolisuutta vahvistetaan ja tehdään näkyväksi (verkostoituminen, vapaa-aikapalvelut, kulttuuri-, majoitus-, ravintolapalvelut) ○ kehitetään yritys- ja työllisyysneuvontapalveluita ja edistetään erilaisten yritysalueiden tunnettuutta ○ työllisyystoimenpiteitä tehdään aktiivisesti eri sidosryhmien kanssa (TE-toimisto, yritykset, yhdistykset, oppilaitokset, hankkeet, Siun sote, kuntakokeilu) ○ edistetään maaseudun elinvoimaisuutta ○ vahvistetaan hankehallinnointiosaamista ja resursseja ○ edistetään digihankkeita
<p>Henkilöstö</p> <p>Positiivinen ja houkutteleva työnantajakuva on elinehto Liperin tulevaisuuden kannalta</p>	<ul style="list-style-type: none"> ○ selkeät työnkuvat edistävät työntekijöiden innostusta ja pysyvyyttä sekä työhyvinvointia ○ panostetaan henkilöstön ammattitaitoon ja jaksamiseen ○ varaudutaan eläköitymisiin ○ turvataan keskeisten toimintojen osalta riittävät resurssit ○ varahenkilöjärjestelmät ovat kunnossa ○ tuetaan työssäoppimista ja urapolkua

	<ul style="list-style-type: none"> ○ vahvistetaan yhdessä positiivisen työnantajakuva muotoutumista ○ kilpailukykyiset palkka- ja työsuhte-edut kunta-alalla ○ puututaan ongelmakohtiin varhaisessa vaiheessa
<p>Talous</p> <p>Huolehditaan ettei taseeseen kerry alijäämää strategiakaudella.</p>	<ul style="list-style-type: none"> ○ resurssiviisautta rajoja rikkoen; tehdään yhdessä, uudistetaan, hyödynnetään teknologiaa ja hankerahoitusta ○ talouden reunaehdot huomioidaan päätöksenteossa ○ veroprosentteja tarkastellaan tarvittaessa talousarviovalmistelun yhteydessä

Liperin kunnan sisäinen valvonta riskienhallinta

Sisäisen valvonnan ja riskienhallinnan avulla pyritään varmistamaan asetettujen tavoitteiden saavuttaminen. Sisäinen valvonta ja riskienhallinta ovat osa kuntakonsernin strategista ja operatiivista toiminnan ja talouden suunnittelua, päätöksentekoa, seuranta ja arviointia. Etenkin riskienhallinta pyritään kytkemään aiempaa selkeämmin vuosittaiseen talousarvio- ja tilinpäätösprosessiin.

Riskejä voi yleisemminkin jaotella esimerkiksi strategiaan, taloudellisiin, toiminnallisiin ja vahinkoriskeihin. Strategiset riskit uhkaavat kunnan tavoitteiden ja strategian toteuttamista vaarantaen toiminnan edellytykset ja vision toteutumisen. Riskit liittyvät keskeisesti strategian toteuttamisen mahdollisuuksiin ja etenkin ulkoisen toimintaympäristön muutoksiin.

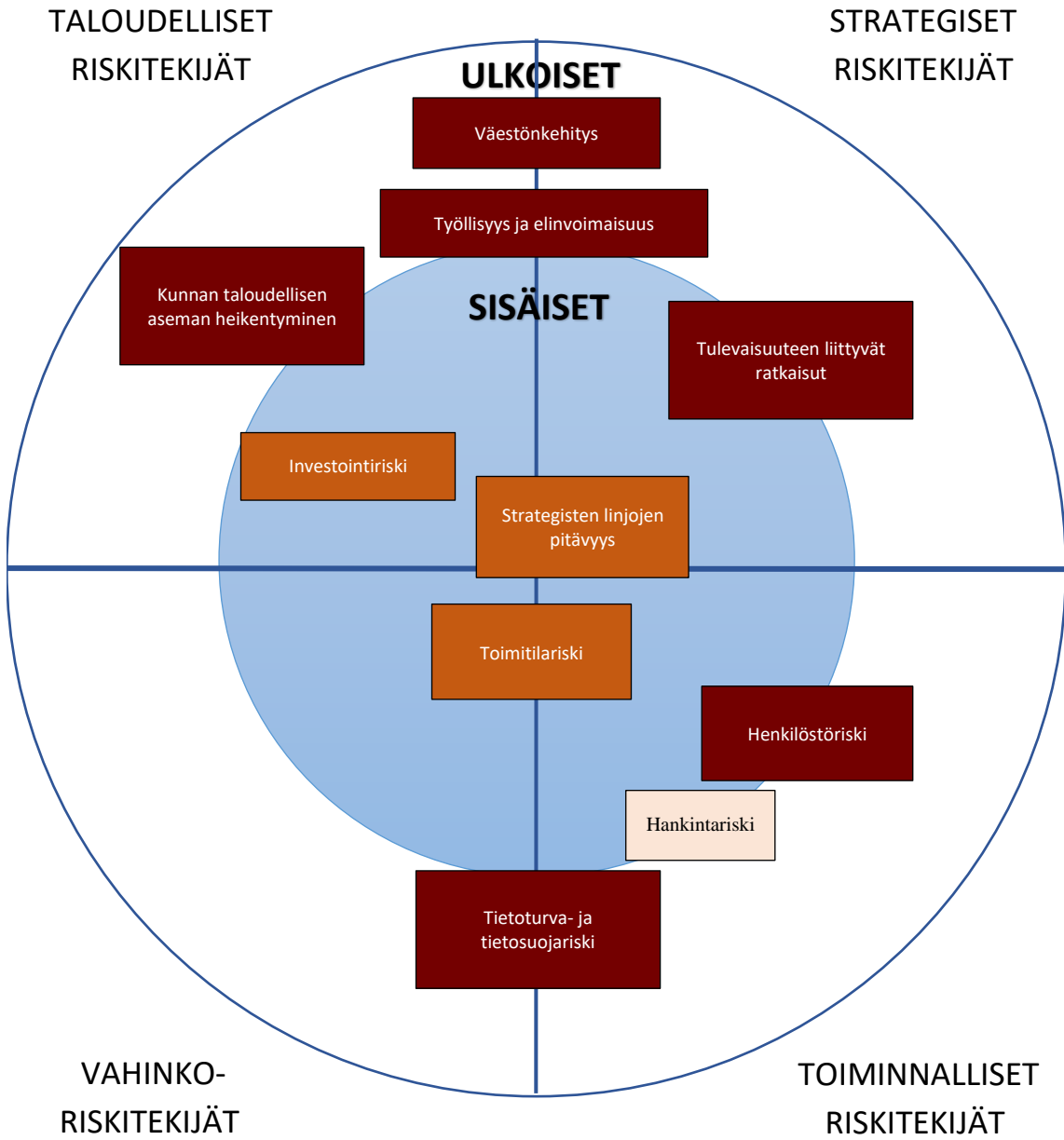
Taloudelliset riskit liittyvät sisäisiin tai ulkoihin taloudellisiin tekijöihin, sijoituksiin, rahoitukseen sekä rahoitus- markkinoihin.

Toiminnalliset riskit liittyvät palvelujen jatkuvuuteen ja riippuvuuksiin, henkilöstön toimintaan ja osaamiseen, organisaation sisäisiin prosesseihin sekä asiakasprosesseihin, palvelun epäonnistumiseen, tietojärjestelmiin, sopimuksiin sekä myös väärinkäyttöihin ja muuhun lainvastaiseen toimintaan.

Vahinkoriskit ovat usein seurausta odottamattomista ja äkillisistä monesti vakuuttamiskelpoisista tapahtumista, joista voi seurata onnettomuus, rikkoontuminen tai vahingonkorvausvelvollisuus.

Liperin kuntakonsernin tunnistetuista riskeistä on muodostettu riskirekisteri ja riskien vakavuuden ja todennäköisyyden arviointiperusteet. Riskienhallinta keskittyy kymmeneen vakavimmaksi arvioituun riskiin ja niiden ennaltaehkäisyyn. Riskirekisterin pohjalta vakavimmat riskit on koottu havainnolliseen riskiympyrään. Vuoteen 2022 verrattuna vakavimmat riskit ovat pysyneet lähes samoina, mutta niiden merkittävyys on selkeästi kasvanut. Arvioinnissa ei kuitenkaan tunnistettu yhtään kriittistä riskiä.

Liperin kunnan riskiympyrä



Vähäinen riski	Kohtalainen riski	Merkittävä riski	Kriittinen riski
----------------	-------------------	------------------	------------------

Riskien merkittävyyttä kuvataan neliportaisella asteikolla vähäisestä riskistä kohtalaiseen, merkittävään ja kriittiseen riskiin.

1.3. Liperin kunnan organisaatio



Sosiaali- ja terveyspalvelut siirtyvät vuoden 2023 alusta Pohjois-Karjalan sosiaali- ja terveyspalvelujen kuntayhtymältä (Siun sote) Pohjois-Karjalan hyvinvointialueelle. Uudistukseen liittyen Liperin kunnalta hyvinvointialueelle siirtyvät ravintokeskuksen, laitoshuollon ja kuntouttavan työtoiminnan henkilöstö. Lomitus siirtyy vuoden 2023 alusta alkaen Tohmajärven kunnan hoidettavaksi. Näillä molemmilla on vaikutuksia etenkin vuosien 2022 ja 2023 tuloarvioiden, määrärahojen ja henkilöstömäärien vertailtavuuteen. Lisäksi Honkalammen koulu siirtyi Liperin kunnalle kesken talousarviovuoden syksyllä 2022. Nämä muutokset tulee huomioida, kun vertaillaan vuosien 2021 ja 2022 suoritteita, tuloarvioita ja määrärahoja. Lisäksi hanketoiminta on kasvanut, mikä näkyy muun muassa henkilöstökustannusten kasvuna ja toisaalta tuloarvioissa mm. avustustulojen kasvuna. Liperin koulun ja Lautasuon siirtopäiväkodin valmistuminen näkyy puolestaan sisäisten vuokramenojen kasvuna hyvinvointipalveluissa ja vastaavana sisäisten tulojen kasvuna elinympäristöpalveluissa.

Hyvinvoinnin ja terveyden edistämisen kustannuspaikka on siirretty keskushallintopalveluista hyvinvointipalveluihin.

Muutoksiin liittyen kustannuslaskennan hierarkiaan on tehty muutoksia. Kustannuslaskennan hierarkia 1.1.2023 alkaen on liitteenä.

1.4. Talousarvio 2023 ja taloussuunnitelma 2023–2025

Kuntakonsernin toiminnalliset kokonaistavoitteet 2023

Valtuuston nähden sitovat toiminnalliset tavoitteet:

Tavoite	Tavoitearvo	Seuranta
1. Laajan hyvinvointikertomuksen toimenpiteet		
Lapsivaikutusten arviointi on osa kunnan toimintamallia.	Lapsivaikutusten arvioinnista on kirjatut toimintaohjeet. Lapsivaikutusten arvioinnin koulutukset päättäjille ja työntekijöille. Koulutusten lukumäärä (tavoite 5 kpl), koulutusten osallistujat (tavoite 100 hlö)	
2. Kestävän kehityksen edistäminen		
Kunta-alan energiatehokkuussopimukseen (KETS) liittyminen	Sopimusta varten tarvittava dokumentaatio on valmis 30.4.2023 mennessä ja kunta hyväksytään kunta-alan energiatehokkuussopimukseen	
Globaalikasvatussuunnitelmat	Jokaiselle koululle tehdään vuoden aikana oma globaalikasvatussuunnitelma	
Vihreän rahoituksen energiasäästöhankeet	Vuoden aikana vaihdetaan vähintään yhden katualueen ja yhden liikunta-alueen valaistus ledeihin.	
3. Elinkeinoelämän toimintaedellytysten vahvistaminen		
Kauniskankaan (Välikangas) uuden yritysalueen kehittäminen	Kunnallistekniikan rakentamisen aloittaminen Alueen markkinoinnin käynnistäminen	
4. Henkilöstö		
Työntantajakuva aktiivinen mittaaminen	Työhyvinvointikyselyn uusiminen vuonna 2023 (aiemmin kahden vuoden välein) Tulosten hyödyntäminen työhyvinvoinnin kehittämiseksi <i>Suosittelisitko työpaikkaa ystävällesi -</i> kysymyksen kyllä-vastausten osuus 2018: 61 % 2020: 72 % 2022: 74 % 2023: 75 % (kolme neljästä)	
5. Talouden tasapaino		
Taseeseen ei kerry kattamatonta alijäämää	Talouden seurannan koulutusten järjestäminen esihenkilöille ja taloustietoisuuden lisääminen työyksiköissä	

Talousarvion hyväksyminen, sitovuus ja rakenne

Kuntalain 110 §:n mukaan valtuuston on vuoden loppuun mennessä hyväksyttävä kunnalle seuraavaksi kalenterivuodeksi talousarvio ottaen huomioon kuntakonsernin talouden vastuut ja velvoitteet.

Talousarvion hyväksymisen yhteydessä valtuuston on hyväksyttävä myös taloussuunnitelma kolmeksi tai useammaksi vuodeksi. Talousarviovuosi on taloussuunnitelman ensimmäinen vuosi.

Talousarvio ja –suunnitelma on laadittavat siten, että ne toteuttavat kuntastrategiaa ja edellytykset kunnan tehtävien hoitamiseen turvataan. Talousarviossa ja –suunnitelmassa hyväksytään kunnan ja kuntakonsernin toiminnan ja talouden tavoitteet.

Taloussuunnitelman on oltava tasapainossa tai ylijäämäinen. Kunnan taseeseen kertynyt alijäämä tulee kattaa enintään neljän vuoden kuluessa tilinpäätöksen vahvistamista seuraavan vuoden alusta lukien. Kunnan tulee taloussuunnitelmassa päättää yksilöidyistä toimenpiteistä, joilla alijäämä mainittuna ajanjaksona katetaan.

Talousarvioon otetaan tehtävien ja toiminnan tavoitteiden edellyttämät määrärahat ja tuloarviot sekä siinä osoitetaan, miten rahoitustarve katetaan. Talousarviossa ja –suunnitelmassa on käyttötalous- ja tuloslaskelmaosa sekä investointi- ja rahoitusosa.

Kunnan toiminnassa ja taloudenhoidossa on noudatettava talousarviota.

Liperin kunnan taloussuunnitelman suunnittelukausi on kolme vuotta. Taloussuunnitteluvuodet esitetään tulosaluetasolla. Talousarvio on oikeudellisesti sitova, mutta taloussuunnitelma on vain ohjeellinen; ainoastaan alijäämän kattamiseksi esitetyt toimenpiteet ovat sitovia. Liperin kunnan taseessa ei ole kattamatonta alijäämää.

Valtuuston nähden sitovia ovat:

- Tilikauden yli/alijäämä
- Palvelualueiden toimintakatteet
- Investointeihin talousarviossa myönnetyn määrärahan kokonaissumma (netto)
- Toiminnallisista tavoitteista sitovia ovat luvussa 1.4 mainitut kuntakonsernin talousarviovuoden toiminnalliset tavoitteet

Voimassa olevan organisaation mukaan tilivelvollisia ovat:

- Kunnanhallituksen jäsenet, kunnanjohtaja, talousjohtaja
- Maaseutulautakunnan jäsenet, maaseutujohtaja
- Hyvinvointilautakunnan jäsenet, hyvinvointijohtaja, rehtorit, varhaiskasvatuksen johtaja, vapaa-aikapäällikkö
- Elinympäristölautakunnan jäsenet, tekninen johtaja, kaavoituspäällikkö, vesihuoltopäällikkö

Talousarviokirjassa käytetyt määritelmät:

TA2022 = vuoden 2022 alkuperäinen talousarvio

TA2022M = toisen talouskatsauksen mukainen vuoden 2022 muutettu talousarvio (kv 26.9.2022 / § 46)

Tuloarviot

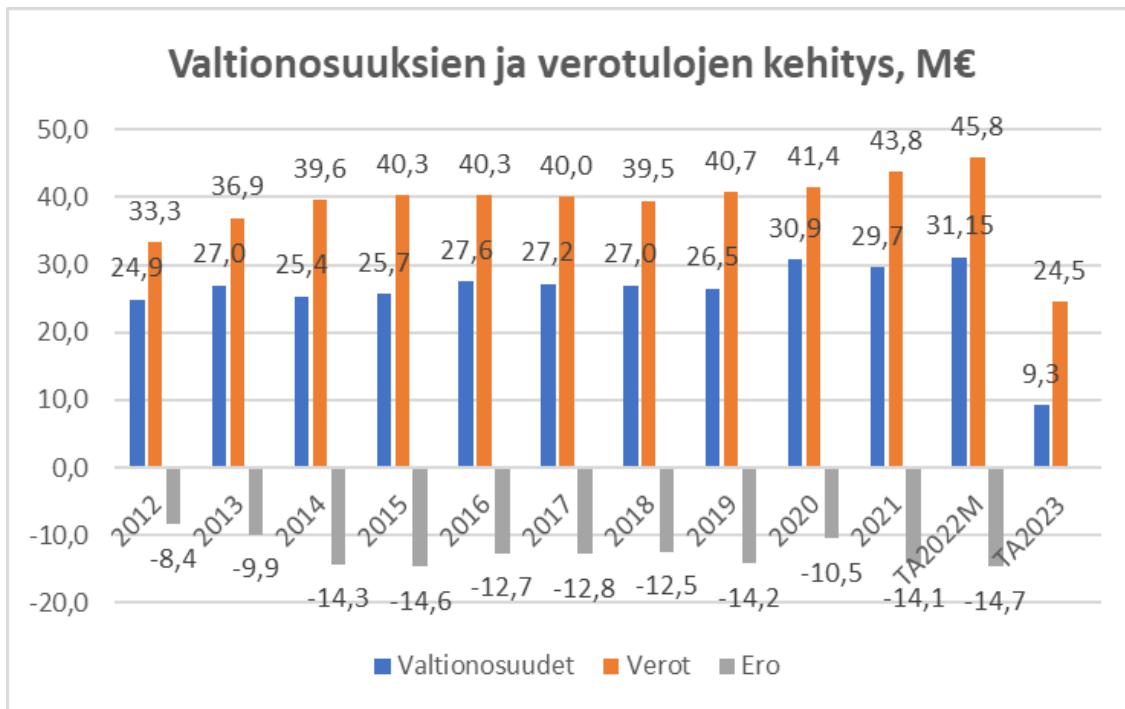
Hyvinvointialueuudistus vaikuttaa merkittävästi niin verotuloihin kuin valtionosuuksiin. Verotuloista ainoastaan kiinteistöverot säilyvät kokonaan kunnalla, mutta tuloveroista leikattiin valtakunnallisesti 12,64 veroprosenttiyksikköä ja lisäksi yhteisöveron kuntien jako-osuus pienenee. Vuonna 2023 saadaan vielä verohäntiä, eli aiempien vuosien korkeammilla jako-osuuksilla kertyneitä ja vasta vuoden 2023 aikana tilitettäviä veroja. Liperin osalta verohäntien arvioidaan olevan noin miljoona euroa. Ilman veroprosentin korotusta Liperin kunnan tuloverokertymä tuleekin todennäköisesti ainakin vuonna 2024 olemaan pienempi kuin vuonna 2023.

Valtionosuuksien määräytymisperusteista niin sanotut sote-tekijät poistuivat sisältäen esimerkiksi sairastavuuden ja ikärakenteen. Uudistuksessa valtionosuuden pysyviksi osiksi jäävät kuitenkin muutosrajoitin ja siirtymätasaus, eli itse asiassa kuntien valtionosuudet ovat jatkossakin hyvin soteriippuvaisia.

Liperin osalta valtionosuuksien laskua voimistaa Siun soten viimeisen vuoden ennakoitua alijäämät ja palkkaharmonisaation kustannukset. Liperiltä tullaankin muiden Pohjois-Karjalan kuntien kanssa perimään vuonna 2023 liikaa maksettu valtionosuus takaisin vuosina 2024 ja 2025. Lisäksi näille vuosille ennakoidaan valtakunnallista 30 euroa per asukas valtionosuusvähennystä, jolla huomioidaan valtakunnan tasolla siirtyvien kustannusten ja tulojen epäsuhta. Liperin vuoden 2023 talousarviossa valtionosuuksien tuloarvio on todennäköisen maksatuksen ja arvioidun uuden valtionosuustason puolivälissä.

Mielenkiintoinen verorahoituksen yksityiskohta on, että valtionosuuksien ja verotulojen erotus säilyy muutoksessa viime vuosien tasolla.

Ulkoiset toimintatuotot ovat talousarviossa peräti 19 % pienemmät kuin vuonna 2022. Laskua selittävät muun muassa lomituksen, ravintokeskuksen ja laitoshuollon siirtyminen pois kunnan toiminnoista. Lomituskorvaukset sekä ravintokeskuksen ja laitoshuollon myyntitulojen (yhteensä n. 3,5 M€) poistuminen on suurempi kuin toimintatuottojen alenema (n. 2,6 M€), eli vertailukelpoiset toimintatuotot kasvavat vuodesta 2022. Tätä selittää osaltaan myös Honkalammen koulun ensimmäinen kokonainen kalenterivuosi Liperin kunnan ylläpitämänä.



Menoarviot

Ulkoiset toimintakulut laskevat muutettuun talousarvioon nähden lähes 55 %, eli 49,5 M€. Vertailuvuoden 2022 lukua nostaa Siun soten alijäämiin ja palkkaharmonisaatioon tehty 3,5 M€ talousarviomuutos. Lomituksen, ravintokeskuksen ja laitoshuollon vaikutus toimintakulujen pienentymiseen on noin 3,5 M€. Honkalammen koulun ensimmäinen kokonainen kalenterivuosi puolestaan nostaa toimintakuluja 0,9 M€ vuoteen 2022 verrattuna, milloin koulu oli Liperin kunnan ylläpitämä vain syyslukukauden.

Vuoden 2023 menoissa näkyy selkeästi vuonna 2022 voimistunut inflaatio. Myös palkkoihin tulee aiempaa suuremmat korotukset ja esimerkiksi varhaiskasvatuksen valtakunnalliset lisävelvoitteet näkyvät henkilöstötarpeen kasvuna. Siirtyvien toimintojen vuoksi kunnan henkilöstökustannukset laskevat vuodesta 2022, mutta vertailukelpoinen henkilöstökulujen kasvu on noin 0,5 M€.

Henkilöstömenojen sivukuluja kasvattaa eläkemenoperusteiden KueL-maksun poistuminen uuden tasausmaksun myötä. Uusi tasausmaksu on Liperin kunnan osalta 100 000 euroa aiempaa eläkemenoperusteista KueL-maksua suurempi. Vanha maksu jakaantui ennen vuotta 2005 kunnasta eläkkeelle jääneiden silloisen työyksikön mukaan, kun tasausmaksu jaetaan taas nykyisen henkilöstön suhteessa. Joillakin kustannuspaikoilla tasausmaksu on merkittävästi aiempaa eläkemenoperusteista maksua suurempi.

Useat toimitilamuutokset näkyvät niin ulkoisina kuin sisäisinä muutoksina. Liperin koulun vuokratkustannukset pienentyvät siirtotilojen poistumisen myötä ja toisaalta kasvavat uuden koulun tilojen valmistumisen myötä. Kokonaisvaikutus on kuitenkin vuokratkustannuksia alentava. Vastaavasti Viinijärven koulun vuokratkustannukset kasvavat 0,5 miljoonasta eurosta 0,8 miljoonaan euroon siirtotilojen myötä. Samoin Lautasuon päiväkodin vuokratkustannukset kasvavat 0,2 miljoonalla eurolla siirtopäiväkodin käyttöönoton myötä.

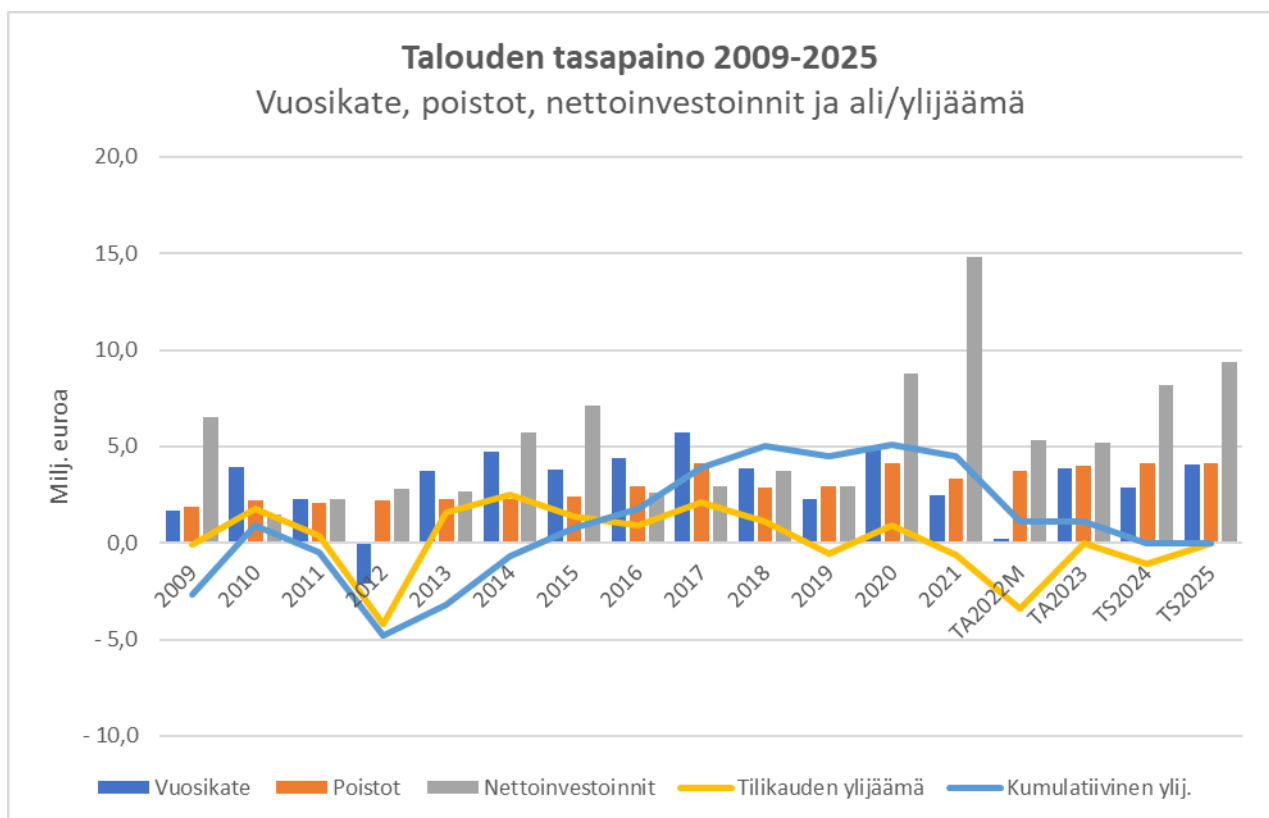
Rahoituksen osalta korkokustannukset ovat usean vuoden matalan korkotason jälkeen olleet merkittävässä nousussa vuoden 2022 aikana ja lainasalkun uusiutuessa myös sen keskikorko tulee nousemaan. Syksyllä 2022 keskikorko on ollut vielä alle 0,5 %. Viime vuosien korkeat investoinnit ovat lisäksi kasvattaneet kunnan lainakantaa, mikä voimistaa korkokustannusten nousua.

Toiminta- ja vuosikate

Toimintakate on lähes 47 miljoonaa euroa pienempi verrattuna vuoden 2021 muutettuun talousarvioon. Vertailuvuoden 2021 toimintakate on poikkeuksellisen suuri Siun soten ennakoitujen alijäämien ja palkkaharmonisaation kustannusten vuoksi. Verohäntien ja uuden kunnan pysyvää valtionosuustasoa suurempien valtionosuuksien vuoksi vuosikate on kohtuullisella 3,9 miljoonan euron tasolla ja tilikausi muodostuu niukasti ylijäämäiseksi.

Kuntastrategian mukaisesti valtuusto tarkasteli talousarviovalmistelun yhteydessä veroprosenttien korotustarvetta. Valtuusto päätti 31.10.2022 pitää kiinteistöveroprosentit ennallaan. Tuloveroprosenttiin tulee automaattinen 12,64 prosenttiyksikön leikkaus. Vuosi 2023 on kymmenes, jolloin tuloveroprosenttia ei omalla päätöksellä ole muutettu. Kouluinvestointien valmistumisesta tuleville vuosille aiheutuvat poistojen ja korkokustannusten kasvut luovat painetta tulopuolen vahvistamiseen jo taloussuunnitelmakaudella. Pidemmän aikavälin tavoitteena tulisi olla Viinijärven koulun myötä noin 4,5 miljoonan euron vuosikatetaso, joka turvaisi nollatuloksen.

Vuoden 2023 talousarvio on kuitenkin vielä tasapainoinen, eikä vaaranna kuntastrategian talouden päätavoitetta, jonka mukaan taseeseen ei saa kertyä alijäämää valtuustokaudella.



Vuosikate osoittaa sen tulorahoituksen, joka juoksevien menojen maksamisen jälkeen jää käytettäväksi investointeihin, sijoituksiin ja lainojen lyhennyksiin. Vuosikate on keskeinen kateluku arvioitaessa tulorahoituksen riittävyyttä. Perusoletus on, että tulorahoitus on riittävä, jos vuosikate on vähintään käyttöomaisuuden poistojen suuruinen. Kun poistot ovat suuremmat kuin vuosikate, kunnan kattamaton alijäämä kasvaa. Nettoinvestoinnit saadaan, kun investointimenosta vähennetään rahoitusosuudet ja pysyvien vastaavien luovutustulot. Kun nettoinvestoinnit ylittävät vuosikatteen, investoinnit rahoitetaan lainalla.

Tilikauden tulos

Vuoden 2023 tilikauden tulos on 0,1 miljoonaa euroa negatiivinen. Poistoeron tulouttamisen myötä tilikausi muodostuu hieman ylijäämäiseksi. Vuoden 2023 lopussa taseen kertynyt ylijäämä olisi näin ollen 1 M€.

Taseeseen kertyneeseen ylijäämään vaikuttaa merkittävimmin Siun soten vuoden 2022 lopullinen alijäämä sekä palkkaharmonisaation kustannukset.

Taloussuunnitelmakautta on melkein mahdoton ennakoida. Soteuudistuksen lopulliset laskelmat saadaan vasta vuoden 2022 tilinpäätösten valmistumisen jälkeen. Todennäköisesti laskelmat saadaan vasta syksyllä, jos vertailukohtana käyttää vuoden 2021 tilinpäätöstietojen valmistumista valtakunnallisessa kuntatietopalvelussa. Etenkin alueilla, joissa vuoden 2022 sote-kustannukset poikkeavat merkittävästi talousarviosta, lopullisten laskelmien valtionosuusmuutokset ovat merkittäviä.

Lisäksi kaikille kunnille on tiedossa vuosina 2024 ja 2025 toteutettava valtionosuusleikkaus, jos syksyn 2022 arviot siirtyvien sote-kustannusten toteutumisesta suurempina kuin siirtyvän rahoituksen pitävät paikkansa.

Taloussuunnitelma 2023–2025

1000 €, ulkoiset erät	TP2021	TA2022M	TA2023	TS2024	TS2025
Toimintatulot	12 817	13 561	10 987	11 000	11 290
Toimintamenot	-83 761	-90 180	-40 673	-41 615	-42 526
Henkilöstökulut	-22 895	-24 643	-23 392	-23 800	-24 200
Palvelujen ostot	-51 954	-58 151	-10 034	-10 400	-10 750
Toimintakate	-70 944	-76 619	-29 686	-30 615	-31 236
Verotulot	43 820	45 800	24 500	25 300	26 900
Valtionosuudet	29 680	31 150	9 300	8 600	9 000
Rahoituserät	-18	-100	-209	-400	-600
Vuosikate	2 538	231	3 905	2 885	4 064
Poistot ja arvonalentumiset	-3285	-3 737	-4 002	-4 100	-4 150
Tilikauden tulos	-747	-3 506	-97	-1 215	-86
Muut erät	119	119	119	119	119
Ali/ylijäämä	-628	-3 387	22	-1 096	33
Kumulat.ali-ylijäämä	4 460	1 073	1 095	-1	32
Investointimenot (brutto)	-15 223	-6 631	-5 675	-8 580	-9 370
Rahoitusosuudet investointeihin	393	178	505	440	0
Inv.hyödykkeiden luovutustulo	402	335	260	260	260
Toiminnan ja investointien rahavirta	-12 086	-6 137	-1 255	-5 245	-5 296
Toimintatuotot prosenttia toimintakuluista	15,30	15,04	27,01	26,43	26,55
Vuosikate % poistoista	77,26	6,18	97,58	70,37	97,93
Vuosikate €/asukas	212	19	325	240	339
Lainakanta	48 800	53 900	55 300	59 800	64 800
Lainakanta €/asukas	4 074	4 488	4 608	4 983	5 400
Asukasluku	11 979	12 010	12 000	12 000	12 000
Muutos %	TP2021	TA2022M	TA2023	TS2024	TS2025
Toimintakate	4,5	7,4	-158,1	3,0	2,0
Verotulot	5,9	4,3	-86,9	3,2	5,9
Valtionosuudet	-3,8	4,7	-234,9	-8,1	4,4
Lainakanta	15,4	9,5	2,5	7,5	7,7

Talouden tasapainottaminen

Kuntalain (118 §) mukaiset erityisen vaikeassa taloudellisessa asemassa olevan kunnan arviointimenettelyn ensimmäisen kerran vuonna 2022 sovellettavaksi tulevat kriteerit ovat seuraavat:

Kriteeri	TP 2020	TP 2021	Toteutuu / ei toteudu
ARVIINTIMENETTELY VOIDAAN KÄYNNISTÄÄ, JOS JOMPIKUMPI ALLA OLEVISTA KRITEREISTÄ TÄYTTYY			
Taseeseen kertyneen alijäämän kattamisvelvollisuus enintään neljän vuoden kuluessa tilinpäätöksen vahvistamista seuraavan vuoden alusta lukien	Ei alijäämää	Ei alijäämää	Ei toteudu
Kuntakonsernin alijäämä / as *1 000 € viimeisessä tilinpäätöksessä ja *500 € sitä edeltävässä	Ei alijäämää	Ei alijäämää	Ei toteudu
TAI KAIKKI SEURAAVAT RAJA-ARVOT TÄYTTYVÄT KAHTENA VUONNA PERÄKKÄIN:			
Kunnan konsernituloslaskelman vuosikatteen ja poistojen suhde on < 80 %	122,04 %	89,91 %	Ei toteudu
Kunnan tuloveroprosentti väh. 2 % korkeampi kuin kaikkien kuntien painotettu keskimääräinen tuloveroprosentti	Liperi 21,5 % Koko maa 19,96 % Raja-arvo 21,96 %	Liperi 21,5 % Koko maa 20,02 % Raja-arvo 22,02 %	Ei toteudu
Kuntakonsernin lainojen ja vuokravastuiden määrä €/asukas ylittää kaikkien kuntakonsernien keskimääräisen lainojen ja vuokravastuiden määrän väh. 50 prosentilla	5 327 €/asukas Koko maa 8 795 €/asukas Raja-arvo: 13 193	5 845 €/asukas Koko maa 9083 €/asukas Raja-arvo: 13 625	Ei toteudu
Kuntakonsernin laskennallinen lainanhoitokate on < 0,8	0,97	0,59	Ei toteudu

Taulukkoon keltaisella merkityt luvut ovat hallituksen esityksessä esitetyt väljemmät raja-arvot (ns. keltaiset valot), jotka eivät vielä johda arviointimenettelyn käynnistämiseen, mutta joiden täytyessä kunnan tulisi kiinnittää erityistä huomioita taloutensa kehitykseen ja analysointiin. Punaisella merkitty luku ylittää raja-arvon.

1.5. Henkilöstö

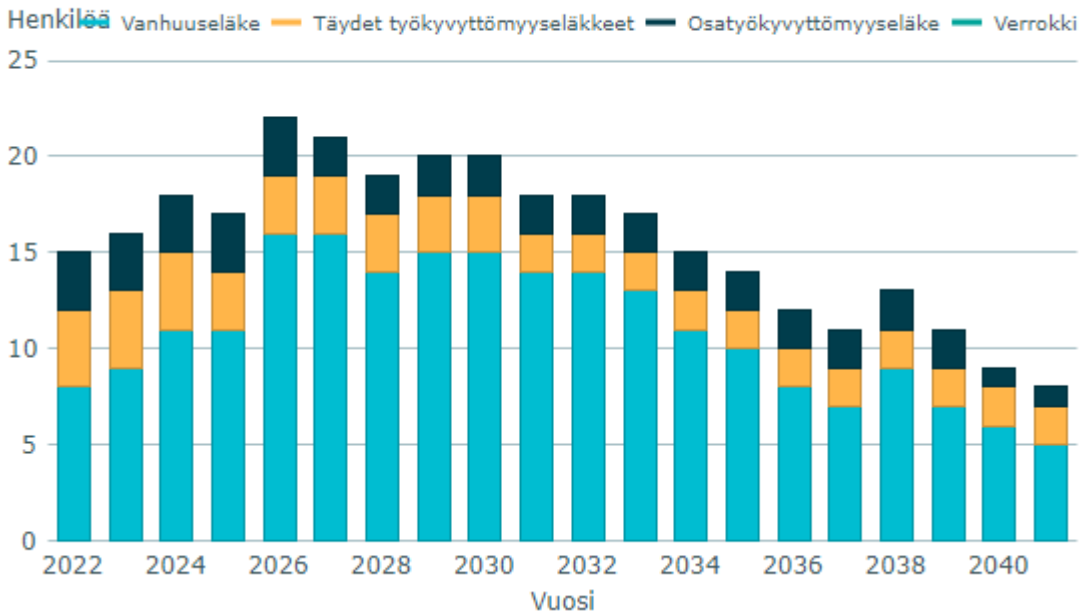
Koko kunnan henkilöstöä koskevat tavoitteet ovat

Tavoite	Tavoitearvo	Toimenpide	Seuranta
Positiivista työnantaja kuvaa vahvistetaan.	Työhyvinvointikyselyn tulos: Suosittelisitko työpaikkaa ystävällesi? (2018:61 %, 2020: 72 %, 2022:74 %) TA2023: 75 %	Yhdenvertainen kohtelu kaikille henkilöstön jäsenille yhteisten ohjeistusten ja sovittujen toimintatapojen mukaisesti. Tiedottaminen sisäisen Lintran avulla on ajantasaista ja informatiivista sekä henkilöstöä tuetaan sen käyttöön. Anonyymirekrytoinnin käytön vahvistaminen siihen soveltuviissa rekrytoinneissa. Kehittämisen pohjaksi kerätään tietoa kyselytutkimuksien avulla. Mahdollistetaan sisäiset urapolut ja työkykytilanteissa uudelleen sijoittuminen työkyvyn mukaisesti koko organisaation tuottama toiminta huomioiden.	
Huolehditaan riittävän henkilöresurssin riittävydestä.	Työhyvinvointikyselyn tulos: Minulla on tarpeeksi aikaa saada työni tehtyä kysymykseen parannus eri mieltä vastanneiden osalta (2018:38 %, 2020:29 %, 2022:27 %) TA2023: 25 %	Eläköitymisiin ja osaamisen varmistamiseen varaudutaan henkilöstösuunnittelun avulla. Henkilöstösuunnitelma on ennakoiva ja ajantasainen. Vuosilomasuunnittelu on suunnitelmallista ja varahenkilöjärjestelmät ovat kunnossa kaikilla osa-alueilla	
Työtapaturmien määrää vähennetään ja työturvallisuuden kehittäminen on organisaation yhteinen tavoitetila.	Työtapaturmista johtuvat sairauspoissaolot ovat pienemmät kuin aikaisemmin (2020: 856 kpv, 2021: 696 kpv) TA2023: alle 600 kpv	Työsuojelurakenteiden kehittäminen, tapaturmien sekä läheltä piti tilanteiden analysointi ja ennaltaehkäisy. Uuden riskienarvioinnin- ja työturvallisuusilmoitus ohjelmiston käyttöönotto vuoden 2023 aikana.	

Eläköityminen ja liikkeenluovutukset vuonna 2023

Kevan avaintietojen ennusteen mukaan vuoden 2023 aikana kunnasta jää eläkkeelle 16 henkilöä, joista vanhuuseläkkeelle 9 henkilöä. Vuoden 2023 aikana ja tulevien vuosien vanhuuseläkkeiden määrään tulee vaikuttamaan lomituspalveluhenkilöstön siirtyminen Tohmajärven kunnan työntekijöiksi, jotka vielä tällä hetkellä näkyvät Liperin kunnan eläköitymisennusteissa.

Eläköitymisennuste



Vuoden 2023 alussa Liperin kunnalta tulee tapahtumaan henkilöstön liikkeenluovutuksia ja henkilöstöä tulee siirtymään 1.1.2023 toisen työntekijän palvelukseen yhteensä seitsemänkymmentä (70) työntekijää ns. vanhoina työntekijöinä. Voimaantulon mukaisesti sosiaali- ja terveydenhuollon sekä pelastustoimen järjestämismääräyksiä siirtyy kunnilta ja kuntayhtymiltä hyvinvointialueille 1.1.2023. Tästä syystä Liperin kunnan henkilöstöä tulee siirtymään sosiaali- ja terveyspalveluiden tukipalvelutehtävistä laitoshuollosta ja ruokapalveluista kaksikymmentäkolme (23) työntekijää toimintansa aloittavalle Pohjois-Karjalan hyvinvointialueelle. Työntekijät tulevat siirtymään hyvinvointialueelta edelleen jatkoliikkeenluovutuksena Polkka Oy:lle, joka tuottaa hyvinvointialueen siivous- ja ravintopalvelut. Kuntouttavan työtoiminnan tehtävät ovat sosiaalihuollon tehtäviä, joten tästä syystä Liperin kunnalla kuntouttavan työtoiminnan tehtäviä tekevät kolme (3) työntekijää tulevat siirtymään Pohjois-Karjalan hyvinvointialueelle. Vastaavasti Siun sotelta siirtyi 1.8.2022 ennakoivasti Liperin kunnan järjestämismääräyksiä Honkalammen koulu ja sen henkilöstö kolmekymmentä (30) työntekijää.

Liperin kunnan maatalouslomituspalveluiden henkilöstö neljäkymmentäneljä (44) henkilöä tulevat siirtymään liikkeenluovutuksella 1.1.2023 Tohmajärven kunnan palvelukseen. Maatalousyrittäjien eläkelaitos (Mela) on päättänyt, että Pohjois-Karjalassa toimivat lomituksen paikallisyksiköt (Liperi, Nurmes, Tohmajärvi) yhdistetään yhdeksi paikallisyksiköksi ja valinnut Tohmajärven kunnan Pohjois-Karjalan lomituspalvelujen järjestäjäkunnaksi 1.1.2023 alkaen.

Liperin kunnan henkilöstön jakautuminen vuosille 2020–2022

Tarkastelupäivämäärä	Vakituisia henkilöitä	Määräaikaisia henkilöitä	Henkilöstö yhteensä
30.10.2020	406	136	542
30.10.2021	449	136	585
31.10.2022	440	177	617

Henkilövahvuudessa ovat mukana kaikki henkilöt, joilla on voimassa oleva palvelussuhde Liperin kuntaan 31.10.2022. Henkilöstövahvuudessa näkyvät myös henkilöt, jotka ovat palkattomilla vapailla tai työsiirrossa. Määräaikaisiin työntekijöihin on laskettu mukaan sijaiset, määräaikaiset, oppisopimusopiskelijat sekä työllistetyt. Kustannuspaikkajakoa oli muutettu vuonna 2020, jolloin työllistettyjen palkkarahat on varattu keskitetysti keskushallintopalveluihin ja näin ne sisältyivät työllisyyspalveluiden määräaikaisen henkilöstön määrään, vuoden 2022 osalta taulukkoon on eroteltu työllisyyspalveluiden määräaikainen henkilöstö ja tukityöllistetyt.

Hallintopalvelut	Vakituiset 30.10.2020	Määräai- kaiset 30.10.2020	Vakituiset 31.10.2021	Määräai- kaiset 31.10.2021	Vakituiset 31.10.2022	Määräai- kaiset 31.10.2022
Kunnanhallitus	1	0	1	0	1	0
Palvelupiste	2	0	2	0	2	0
Hallintopalvelut	4	1	4	1	4	1
Talous- ja palkka- hallinto	6	1	6	0	6	0
Hankkeet	0	0	0	2	0	3
Työllisyyspalvelut	3	29	3	38	4	9
Tukityöllistetyt						27
Henkilöstöpalve- lut (sis. luotta- musmiehet)	2	0	1	1	2	1
Maatalouslomitus hallinto	2	0	2	0	0	0
Maatalouslomitus	59	0	55	4	48	2
Maaseutuelinkei- not/hallinto	7	1	11	1	11	2
Hallintopalvelut yhteensä	86	32	85	47	78	45

Hyvinvointi- palvelut	Vakituiset 30.10.2020	Määräai- kaiset 30.10.2020	Vakituiset 31.10.2021	Määräai- kaiset 31.10.2021	Vakituiset 31.10.2022	Määräai- kaiset 31.10.2022
Hyvinvoinnin hallinto	3	1	4	0	4	0
Hyvinvoinnin hankkeet	1	1	1	3	2	4
Mattisenlahden koulu	4	1	4	1	4	2
Salokylän koulu	5	5	5	1	5	2
Liperin koulu	54	15	14	2	11	6
Ylämyllyn koulu (Jyri ja Paloaukea)	44	12	46	11	48	17
Ylämyllyn yläkoulu (Patteristo)	-	-	43	8	47	6
Viinijärven koulu	16	5	18	3	17	1
Honkalammen koulu	-	-	-	-	24	13
Perhepäivähoito	21	1	15	1	11	0
Liperin päiväkoti	7	1	5	1	4	2
Taikametsän päiväkoti	18	8	16	16	20	13
Paloaukean päiväkoti	14	2	14	3	12	4
Puolivälin päiväkoti	14	5	15	3	16	5
Viinijärven päiväkoti	6	5	6	3	8	5
Lautasuon päiväkoti	10	4	12	4	11	7
Esiopetus	22	3	16	4	14	5
Liikuntapalvelut	2	5	3	3	4	1
Kulttuuripalvelut	1	0	1	2	1	0
Nuorisotyö	3	0	3	3	4	2
Varhaiskasvatuksen yhteiset	-	-	14	6	13	8
Hyvinvointipalvelut yhteensä	245	73	255	78	280	103

Elinympäristöpalvelut	Vakituiset 30.10.2020	Määräaikaiset 30.10.2020	Vakituiset 31.10.2021	Määräaikaiset 31.10.2021	Vakituiset 31.10.2022	Määräaikaiset 31.10.2022
Elinympäristön hallinto	2	0	2	1	1	1
Kiinteistöjen kunnossapitopalvelut	6	1	6	0	7	1
Siivouspalvelut	17	9	17	11	18	7
Laitoshuolto palvelut	6	8	8	6	5	7
Liikenneväylät	1	1	2	0	1	0
Puistot ja yleiset alueet	0	2	1	1	1	1
Liikuntapaikat	3	0	4	5	6	2
Maankäyttö ja kaavoitus	2	0	4	0	2	0
Ympäristöpalvelut	1	1	1	0	1	1
Rakennusvalvonta	2	1	2	1	2	0
Puhdasvesilaitos	5	0	6	0	7	0
Liperin koulun keittiö	4	2	2	1	1	0
Ylämyllyn keskuskeittiö	11	4	15	1	13	3
Patteriston koulun keittiö	-	-	-	-	3	0
Viinijärven koulun keittiö	2	0	3	0	3	0
Ravintokeskus	12	2	14	5	12	4
Ruokahuollonhallinto	1	0	1	0	1	0
Elinympäristöpalvelut yhteensä	75	31	88	32	84	27

Henkilötyövuodet

Henkilötyövuosi (HTV2) mittaa yhden henkilön vuodessa todellisesti tekemää työpanosta. Henkilötyövuotta laskettaessa otetaan huomioon voimassa olevat palvelussuhteet ja vähennetään ajasta kaikki palkattomat poissaolot. HTV2 luku mitataan vuosittain aikaväliltä 1.1–30.6. sekä tämä tulos kerrotaan kahdella ja näin saadaan laskennallinen HTV2 luku koko vuoden todelliselle työajalle. Vuoden 2021 osalta HTV2 laskennassa on huomioitu yhteisen Ylämyllyn koulun aloitus syksyllä 2021. Tarkasteltaessa Liperin kunnan laskennallista HTV2 lukua koko vuoden osalta oli se vuonna 2020 479,9, vuonna 2021 488 ja vuonna 2022 519,4. Vuoden 2022 luvassa ei ole laskennassa mukana Honkalammen koulun HTV2 luku.

HTV2 jakauma kustannuspaikoittain vuosille 2020–2022

Hallintopalvelut	HTV2 2020	HTV2 2021	HTV2 2022	Hyvinvointi- palvelut	HTV2 2020	HTV2 2021	HTV2 2022	Elinympä- ristöpalve- lut	HTV2 2020	HTV2 2021	HTV2 2022
Kunnanhallitus	1,0	0,9	1,0	Hyvinvoinnin hallinto	3,8	3,7	3,9	Elinympä- ristön hall- linto	2,0	2,0	2,0
Palvelupiste	2,4	1,4	1,5	Hyvinvoinnin hankkeet	4,8	12,7	13,4	Kunnossapi- topalvelut	6,6	6,7	6,2
Hallintopalvelut	5,3	5,4	4,7	Mattisenlah- den koulu	4,9	4,8	5,5	Siivouspal- velut	18,9	21,2	21,7
Vaalit		0,7	0,3	Salokylän koulu	5,7	4,8	5,4	Laitoshuol- topalvelut		12,7	11,4
Talous- ja palkkahallinto	5,9	6,0	5,5	Liperin koulu	59,5	39,6	27,6	Jätehuolto	0,1	0,3	0,4
Hankkeet		1,4	2,7	Ylämyllyn koulu	50,4	76,5	85,2	Liikenne- väylät	0,7	0,9	1,5
Työllisyyspal- velut	9,6	12,1	13,3	Viinijärven koulu	15,9	16,3	16,6	Puistot ja yleiset alu- eet	1,1	0,5	0,9
Henkilöstö- palvelut	2,0	2,0	2,9	Muu perus- opetus	3,2	3,4	13,6	Liikuntapai- kat	3,6	5,6	11,7
Tukityöllistetyt	15,8	16,8	16,9	Perhepäivä- hoito	19,0	17,1	14,5	Maankäyttö ja kaavoitus	3,2	2,4	3,0
Maatalouslomi- tus hallinto	2,0	2,0	1,5	Liperin päivä- koti	8,7	5,5	5,0	Ympäristö- palvelut	0,5	1,3	1,7
Maatalouslomi- tus	52,1	46	40,3	Taikametsän päiväkoti	23,2	19,6	28,9	Rakennus- valvonta	2,4	3,0	3,1
Maaseutuelin- keinot hallinto	1,9	1,5	1,5	Paloaukean päiväkoti	14,1	14,7	18,3	Puhdasvesi- laitos	3,4	3,4	3,4
Maaseutuelin- keinot Joensuu	1,7	2,0	1,6	Puolivälin päiväkoti	18,9	15,9	16,9	Viemärlai- tos	2,8	3,4	3,4
Maaseu- tuelinkeinot Polvijärvi	1,1	1,3	1,4	Viinijärven päiväkoti	10,1	9,0	10,6	Ylämyllyn koulun keit- tiö	11,8	12,0	12,4
Maaseu- tuelinkeinot Outokumpu	0,6	0,4	0,5	Lautasuon päiväkoti	13,2	14,6	13,7	Liperin kou- lun keittiö	3,8	3,9	2,0
Maaseu- tuelinkeinot Juuka	0,8	0,9	0,9	Täydentävä varhaiskasva- tus	7,8	8,0	9,1	Viinijärven koulun keit- tiö	2,4	1,7	2,8
Maaseu- tuelinkeinot Ilomantsi	0,6	0,7	0,6	Esiopetus	15,4	14,0	12,9	Ravintokes- kus	12,5	13,4	12,3
Maaseu- tuelinkeinot Kontiolahti	0,3	0,3	0,3	Kulttuuripal- velut	1,1	1,1	2,2	Patteriston keittiö		1,8	4,0
Maaseutuelin- keinot Keski- Karjala			3,2	Hyvinvoinnin ja terveyden- edistäminen			0,7	Ruokahuol- lon hallinto	1,0	1,0	0,9
Maaseutuelin- keinot Nurmes			1,1	Liikuntapal- velut	3,7	4,3	3,9				
Maaseutuelin- keinot Lieksa			0,6	Nuorisotyö	3,2	3,4	4,4				
Hallintopalvelut yhteensä	105,1	101,8	102,3	Hyvinvointi- palvelut yhteensä	286,6	289	312,3	Elinympäristö- palvelut yhteensä	88,2	97,2	104,8

Kuntatyönantajan työvoimakustannusten korotusnäkymät vuosille 2023-2024

Kunta-alan työ- ja virkaehtosopimuksessa kaudelle 1.5.2022–30.4.2025 sovitut yleiskorotukset nostavat kuntien työvoimakustannuksia tulevana vuosina. Kolmen vuoden sopimuskaudella työvoimakustannukset tulevat nousemaan korkoa korolle laskien yhteensä keskimäärin 8,79 prosenttia. Vuonna 2022 nousua työvoimakustannuksiin tuli keskimäärin 1,76 prosenttia ja vuonna 2023 kustannukset tulevat nousemaan keskimäärin vähintään 3,05 prosenttia. Vuonna 2024 korotusta tulee sopimuksen mukaan lisää keskimäärin vähintään 3,11 prosenttia. Työ- ja virkasopimuksen mukaisesti palkkarakenteita ja palkkausjärjestelmiä tullaan uudistamaan erillisellä kehittämisohjelmalla vuosina 2023–2027 keskimäärin yhden prosentin sopimuskorotuksella vuosittain ja tämä kehittämisohjelma toteutetaan pääosin paikallisten järjestelyerien kautta. Muita henkilöstökustannuksiin vaikuttavia muutoksia ovat perhepäivähoitajien muuttuminen kuukausipalkkalaisiksi ja lainsäädännöllinen perhevapaaudistus.

Henkilöstösuunnitelma 2023

Palvelualue	Keskushallintopalvelut	Kustannusvaikutus sivukuluineen /€ vuosi	Vaikutus Htv
Muutettavat vakanssit	- Henkilöstösihteerin määräaikaisen vakanssin 413035 muuttaminen vakinaiseksi hallintosihteerin vakanssiksi 213007 1.7.2023 alkaen.	43 500 €	Henkilöstöpalvelut 0,5 Henkilöstö- ja työllisyysjaosto 0,5
Lakkautettavat vakanssit:	- Hyvinvointialueelle siirtyvät kuntouttavan työtoiminnan vakanssit 213025 ja 213039		
Palvelualue	Hyvinvointipalvelut	Kustannusvaikutus palkkoihin €/v sivukuluineen	Vaikutus Htv
Uudet vakanssit:	- 142233 Päätoiminen tuntiopettaja/ Resurssiopettaja yläkoulu (vakituinen sijainen, vähennys sijaiskuluissa) - 142236 Tuntiopettaja/ valmistava opetus - 142235 Erityisluokanopettaja - 142234 Päätoiminen tuntiopettaja yläkoulu - 244230 Varhaiskasvatuksen tukipalvelujen koordinaattori	25 200 € 18 200 € 18 950 € 42 796 €	0,6 0,4 0,4 1

	<ul style="list-style-type: none"> - 244237 Varhaiskasvatuksen lastenhoitaja - 244238 Varhaiskasvatuksen lastenhoitaja, - 244231 Varhaiskasvatuksen sosionomi <p>Uudet kelluvat vakanssit, täytetään tarvittaessa tai avustuksen kautta</p> <ul style="list-style-type: none"> - 446232 Vapaa-aikaohjaaja - 444239 Varhaiskasvatuksen lastenhoitaja - 444240 Varhaiskasvatuksen lastenhoitaja 	<p>28 400 €</p> <p>28 400 €</p> <p>37 500 €</p>	<p>1</p> <p>1</p> <p>1</p>
Muutettavat vakanssit:	<ul style="list-style-type: none"> - 442201 Matemaattisten aineiden tuntiopettaja muutetaan päätoimiseksi tuntiopettajaksi - 442224 muutetaan vakinaiseksi koulunkäynnin ohjaajan vakanssiksi 242224 - 442225 muutetaan vakinaiseksi koulunkäynnin ohjaajan vakanssiksi 242225 - 244145 ja 244160 perhepäivähoitajien vakanssit muutetaan varhaiskasvatuksen sosionomin tehtäväksi - Tekninen muutos vakanssinumeroon: muutetaan vakanssinumero 244124 > 344124 resurssilastenhoitaja 	<p>7 000 €</p>	<p>2</p>
Lakkautettavat vakanssit:	<ul style="list-style-type: none"> - 442204 liikuntakasvattaja - 444043 digipedagogi - 244159 perhepäivähoitaja - 244125 ryhmäavustaja 		
Eläköitymiseen varautuminen:	<p>Palvelualueella varaudutaan 4–5 henkilön eläköitymiseen.</p>		
Muut tulevan vuoden muutokset:	<ul style="list-style-type: none"> - Hyvinvoinnin ja terveyden edistäminen kustannuspaikan siirto keskushallinnosta hyvinvointipalveluihin 		

Palvelualue	Elinympäristöpalvelut	Kustannusvaikutus palkkoihin €/v sivukuluineen	Vaikutus Htv
Uudet vakanssit	- Siivooja	32 000 €	1
Määräaikaiset tehtävät	- Ympäristösuunnittelija - Siivooja - Projekti/hankekoordinaattori (ladut) - Lupatarkastaja (kiinteistöveroselvittäjä) / 4 kk vuonna 2023 ja 12 kk vuonna 2024 - Ulkoaluetyöntekijä liikuntapaikat (palkkatuettu)	38 000 25 000 € 34 000 € 14 000 € 16 000 €	1 0,75 0,75 0,3 1,0
Lakkautettavat vakanssit	- Laitoshuollon vakanssit 11 lakkautetaan hyvinvointialueelle siirtymisen vuoksi - Ruokahuollon vakansseista 13 lakkautetaan hyvinvointialueelle siirtymisen vuoksi		
Eläköitymiseen varautuminen	- palvelualueella varaudutaan kahden henkilön eläköitymiseen		

Lautakunnat ovat talousarvion yhteydessä käsitelleet laajemmat henkilöstösuunnitelmat, jotka ovat sisältäneet tiedot myös olemassa olevien vakanssien muutostarpeista, lakkautettavista vakansseista, eläköitymisiin varautumisesta sekä muista ensi vuoden aikana henkilöstöön vaikuttavista muutoksista. Henkilöstö- ja työllisyysjaosto käsittelee tarkemmat henkilöstösuunnitelmat.

2. KÄYTTÖTALOUS- JA TULOSLASKELMAOSA

2.1. Keskushallintopalvelut

Keskushallintopalveluiden taloussuunnitelmakauden 2023–2025 toiminnalliset tavoitteet

Tavoite	Toimenpide	Toteuma
Väestön kasvu		
Laadukkaat palvelut ja viihtyisä elinympäristö vetovoimatekijöinä	Uusien koulujen yhteisöllisen toimintakulttuurin rakentaminen Elinympäristön ja palveluiden kehittämistä vahvistetaan hankkeiden avulla Sidosryhmäyhteistyön näkyväksi tekeminen	
Viestintään ja Liperin positiiviseen näkyvyyteen panostaminen	Henkilöstön ja luottamushenkilöiden aktiivisen roolin lisääminen viestinnässä Monikanavaisen vuorovaikutteisviestinnän kehittäminen Erityisryhmien huomioiminen viestinnässä (saavutettavuus) Markkinointikampanjat (tontit, tapahtumat, hankkeet) Kuntakonsernin verkkosivu-uudistuksen aloittaminen Liperin 150-vuotisjuhlavuosi 2025	
Kuntalaisia kannustetaan osallistumaan ja vaikuttamaan	Järjestetään mahdollisuuksia osallistua ja vaikuttaa oman elinympäristön ja palveluiden kehittämiseen. <ul style="list-style-type: none">- kyläillat, osallisuustyöpajat- keskustelu ja tiedotustilaisuudet- kuulemiset- kuntalaiskyselyt, palautekanava Vaikuttamistoimielimet ja lapsiparlamentti	
Työllisyys ja elinvoima		
Yritys- ja työllisyyspalveluiden aktiivisen ja vuorovaikutteisen toimintamallin luominen	Toimintamallin jalkauttaminen koko konsernissa	

<p>Työllisyyden kuntakokeilun tavoitteet:</p> <ul style="list-style-type: none"> • Työmarkkinatuen kuntaosuuden alentuminen 20 % v. 2024 loppuun mennessä vuoden 2021 tasosta • Kuntakokeilualueen työttömyys laskee 8,5 % 	<p>Kukin kunta resursoi vähintään 15 % vuoden 2018 työmarkkinatuen kuntaosuudesta. Työllisyyden hoitamisen lakisääteiset tehtävät siirtyvät kunnalle kokeiluajaksi.</p> <p>Kuntaan luodaan toimiva työllisyydenhoidon toimintamalli huomioiden tuleva työllisyysalue.</p> <p>Asiakkaille tarjotaan mahdollisuus paikalliseen lähipalveluun.</p>	
Talous		
Taseeseen ei kerry alijäämää suunnittelukaudella.	<p>Talouden ennakointi, seuranta ja ohjaus</p> <p>Talouden tasapainottamistyöryhmän perustaminen tarvittaessa</p>	
Henkilöstö		
Perehdytys on suunnitelmallista ja laadukasta	Esihenkilöt vastaavat yhdessä työntekijän kanssa perehdyttämisen yksilöllisestä suunnittelusta ja toteutumisen seurannasta	
Osaamisen varmistaminen ja sen kehittäminen on ennakoivaa kaikilla osa-alueilla	Varahenkilöjärjestelmämme ovat suunniteltuja ja osaamisen kehittäminen on jatkuvaa	
Ylläpidämme henkilöstön ammatillista osaamista	Mahdollistetaan ammattitaitoa kehittävät ja ylläpitävät koulutukset	
Työntekijöiden työhyvinvointi on hyvällä tasolla ja sen kehittymistä seurataan säännöllisesti	Työhyvinvointikysely toteutetaan säännöllisesti ja tuloksien perusteella laaditaan yhteinen kehittämissuunnitelma, jonka toteutumista seurataan	

Keskushallintopalveluiden toiminnalliset tavoitteet vuodelle 2023

Tavoite	Toimenpide	Toteuma
Kunnanhallitus		
Hallitustyöskentelyn itsearviointi	Arvioinnin toteutus hallituskauden päätteeksi	
Kuntastrategian puolivälin arviointi	<p>Kuntastrategian ensimmäisen kahden vuoden toteumien koostaminen ja väliarviointi</p> <p>Tarvittaessa kuntastrategian päivitys syksyllä 2023</p>	
Viestintään ja Liperin positiiviseen näkyvyyteen panostaminen	Viestintäkoulutuksen järjestäminen luottamushenkilöille ja henkilöstölle	
Kumppanuuksien vahvistaminen, toimintaosallisuus	Yhteistyösopimukset eri toimijoiden kanssa	
Elinkeino toiminnan edistäminen	Business Joensuun palvelupaketteja käyttää vähintään 40 liperiläistä yritystä	

Alueellinen yhteistyö		
Poikkihallinnollisen hyvinvointityön edistäminen	Varmistetaan uusien yhteistyömuotojen toimivuus paikallisesti hyvinvointialueen aloittaessa varsinaisen toimintansa	
Hallinto		
Riskienhallinnan parantaminen	Riskienhallinnan ohjeistuksen ja vuosikellon sekä riskien arvioinnin vieminen osaksi yksiköiden toimintaa	
Taloustietoisuuden parantaminen ja talouden seurannan tehostaminen	Henkilöstön talous- ja hankintakoulutukset (vähintään 4 kpl)	
Kuntalaisten päätösosallisuus	Eduskuntavaalit 2023	
Liperin 150-juhlavuoden valmistelujen aloitus	Juhlavuoden ilme, tapahtumat, ystävyyskunnat	
Toimintaosallisuus	Vapputapahtuma, Liplatus, Leipäpäivä, kuntalaisten jouluruokailu	
	Henkilöstöjuhla 11/2023	
Kunnan valmiussuunnittelu	Valmiussuunnitelmien päivitys	
Digimentoritoiminnan laajentaminen koko kuntaa koskevaksi	Haetaan alkuvuodesta vapaaehtoisia digimentoreita ja tarjotaan heille koulutusta ja tukea verkostoitumiseen Hyödynnetään kuntien yhteistä Vahva osaaminen osaksi arkeamme -hanketta	
Maaseutupalvelut		
Valkuaiskasvituotannon kehittäminen	Kehittämishanke Mittari: Viljelypinta-alan kehitys	
Avomaanvihannesviljelyn kehittäminen	Kehittämishanke Mittari: Tuottajien lukumäärän kasvu 5 kpl/vuosi	
Uuden ohjelmakauden 23-27 käynnistäminen	Koulutus/tiedottaminen Mittari: Toimintojen käynnistyminen ja toteutuminen	
Viljaketjun kehittäminen	Kehittämishanke/konsultointi Mittari: Toimiva alkutuotanto, logistiikka, jalostus ja jatkojalostus sekä markkinointi	

Elinkeinotoiminnan ja alueellisen yhteistyön määrärahavarakset:

Toiminto	TA2022M	TA2023
Elinkeinopalvelut		
Business Joensuu	100 000 €	100 000 €
Lipertek Oy	250 000 €	280 000 €
Karelia Expert	23 000 €	24 000 €
Alueellinen yhteistyö		
Ympäristöterveydenhuolto	390 000 €	400 000 €
Maakuntaliitto	285 000 €	290 000 €
Kuntaliitto	40 000 €	30 000 €
Joukkoliikenne	550 000 €	540 000 €
Osuus verotuskustannuksiin	275 000 €	125 000 €

Toimintaa kuvaavat tunnusluvut	TP 2021	TA 2022M	TA 2023*	Toteuma
BJOE:n palveluiden piirissä olevat kasvuyrittäjät			40 kpl	
Työmarkkinatuen kuntaosuus €/kk keskimäärin	100 167 €	91 666 €	91 666 €	
Työmarkkinatuen kuntaosuuden piirissä henkilöitä keskimäärin	228 hlöä	190 hlöä	190 hlöä	
Palkkatuella palkattuja henkilöitä	57	80	70	
Myönnetyt kuntalisät (hlöä)		-	20 hlöä	
Vaikuttavuus-% (sijoittumiset aktivoinnin jälkeen)		-	50 %	
TYP-asiakkuudet	52	50	60 hlöä	
Aktivointiaste	27,8 %	50 %	40 %	
Kesätyöllistämiseen tarjottava tuki (150 €/hlö) yhteensä nuorelle	kolme ikäluokkaa (150 €/hlö), tukia maksettu 53 henkilöstä	300 ikäluokkaa (150 €/hlö)	Yhteensä n. 470 seteliä 2006-2008 syntyneille (150 €/hlö).	
tukea hakeneet maatilat	1948 kpl	1926 kpl (247 kpl)	1966 kpl (239 kpl)	
maksetut suorat tulotuet	63,28 M/e	65,8 M€ (9,8 M€)	65,1 M/e (9,4 M€)	
SPV:t	35 kpl	22 kpl (2 kpl)	22 kpl (2 kpl)	
tuotettu maitomäärä	112,4 Mltr	110 Mltr (13 Mltr)	110 Mltr (13 Mltr)	
tilojen saamat investointituet	5,87 M/e	4,4 M€ (1 M€)	4,3 M/e (1 M€)	
pienyrittysten saamat inv.tuet	5,95 M/e	3,65 M€ (0,5 M€)	4,2 M/e (0,5 Me)	
uudet leader-hankkeet	87 kpl	63 kpl (4 kpl)	60 kpl (6 kpl)	
uudet EMR-rahoitetut yritykset	40 kpl	34 kpl (4 kpl)	42 kpl (10 kpl)	
uudet EMR-rahoitetut työpaikat	214 kpl	54 kpl (5 kpl)	68 kpl (15 kpl)	
kehittämishankkeet alueella	14 kpl	14 kpl (14 kpl)	10 kpl (10 kpl)	

*) Maaseutupalveluiden suoritteet koko maakunnan kattavalta yhteistoiminta-alueelta, suluissa Liperin tavoiteluvut

Keskushallintopalveluiden tuloarviot ja määrärahat

1000 euroa	TP 2021	TA 2022M	TA 2023	Muutos %	TS 2024	TS 2025
Kunnanhallitus						
Tulot	80	60	72	20,3	70	70
Menot	-889	-1 119	-1 120	0,1	-1120	-1120
Toimintakate	-810	-1 059	-1 048	-1,1	-1 050	-1 050
Alueellinen yhteistyö						
Tulot	0	0	0			
Menot	-45 189	-49 699	-1 395	-97,2	-1 400	-1 400
Toimintakate	--45 189	-49 699	-1 395	-97,2	-1 400	-1 400
Hallinto						
Tulot	1 745	1 920	2 037	6,1	2 100	2 200
Menot	-4 152	-4 587	-4 688	2,2	-4 700	-4 700
Toimintakate	-2 407	-2 667	-2 649	-0,7	-2 600	-2 500
Maaseutupalvelut						
Tulot	3 746	3 749	861	-77,0	900	900
Menot	-3 815	-3 982	-1 100	-72,4	-1 100	-1 100
Toimintakate	-69	-233	-239	2,5	-200	-200
KESKUSHALLINTOPALVELUT YHTEENSÄ						
Tulot	5 571	5 728	2 971	-48,1	3 070	3 170
Menot	-54 045	-59 387	-8 301	-86,0	-8 320	-8 320
Toimintakate	-48 474	-53 659	-5 330	-90,1	-5 250	-5 150

2.2. Hyvinvointipalvelut

Hyvinvointipalveluiden taloussuunnitelmakauden 2023–2025 toiminnalliset tavoitteet

Tavoite	Toimenpide	Toteuma
Väestön kasvu		
Saadaan kunnalle Unicefin lapsiystävällinen kunta -status	Lapsiystävällisen kunnan kehittämistyöhön on laadittu suunnitelma ja tavoitteet ja toiminta etenee suunnitelman mukaisesti	
Vapaa-aikapalvelut on nostettu hyvinvointipalveluiden strategiseksi kärjeksi	Laaditaan Liperin nuoriso- ja kulttuuriohjelmat	
Ikäystävällisyys näkyy palveluissa ja päätöksen teossa	Kokeillaan ikäihmisten palveluohjauksen järjestämistä kunnan ja Siun soten rajapintaan	
Hyvinvointipalveluiden viestintä on oikea-aikaista ja positiivista	Laaditaan hyvinvointipalveluiden viestinnän vuosikello vuosittain Uudistetaan hyvinvointipalveluiden Internet- ja Pedanet-sivustot	
Viinijärven koulukeskus valmistuu lisäämään alueen pito- ja vetovoimaa.	Toteutetaan Viinijärven koulukeskuksen toteutussuunnitelma ja rakentaminen. Koulukeskukseen sijoittuvat monipuoliset alueen asukkaiden palvelut.	
Työllisyys ja elinvoima		
Lasten ja nuorten opetus ja kasvatusta tapahtuu lähipalveluna	Erityistä tukea tarvitsevien lasten opetus järjestetään lähikoulussa, toteutuu %	
Kestävän kehityksen toimintatavat näkyvät hyvinvointipalveluiden toiminnassa	Varhaiskasvatuksen Creen Care -toiminnan jatkaminen Hyvinvointipalveluiden toimipisteiden kierrätysmahdollisuuksien parantaminen	
Hyvinvointipalvelut on aktiivinen verkostoyhteistyökumppani	Hyvinvointityön vuosikello kootaan toiminnan perustaksi vuosittain Järjestöyhteistyöryhmän toiminta vähintään 4 krt/vuosi Järjestöavustuksien määrä, 50 000 €/vuosi	
Talous		
Hyvinvointipalveluissa asiointia on muutettu mahdollisimman paljon sähköiseksi.	Koulujen päätöksentekoa siirretään Primukseen Sähköinen tilavarauksjärjestelmä otetaan käyttöön	

Hankkeiden ja avustusten kokonaishallinta on hyvä. Euromäärällisesti valtionavustus/hankerahan määrä kasvaa.	Haetaan aktiivisesti valtiolta hanke/avustus euroja, haetut/saadut eurot Hankkeiden koordinointi keskitetään hankekoordinaattorille ja johtoryhmälle.	
Kustannusten nopea kasvu on päättynyt.	Palvelualueen henkilöstömäärää ei lisätä, vakanssien lukumäärä kpl Palveluiden järjestämistä avataan etsimällä kustannustehokkaampia malleja, avatut prosessit kpl	
Henkilöstö		
Henkilöstö on ammattitaitoista	Ammattitaitoa kehittävät ja ylläpitävät koulutukset, 3 pvä/hlö Lastenhoitajien sosionomikoulutukset, koulutuksessa lastenhoitajat hlöä	
Hyvinvointipalveluissa työyhteisöt ovat yhteisöllisiä ja työntekijöiden työhyvinvointi on hyvällä tasolla	Seurataan henkilöstön työhyvinvoinnin kehittymistä, työhyvinvointikyselyn myötä tehty toimintasuunnitelmat jokaisessa yksikössä Mahdollistetaan työnohjausta nykyistä enemmän, työnohjausta saaneiden lukumäärä kpl	
Uuden työntekijän perehdytys on laadukasta	Hyvinvointijohtajan uusille työntekijöille suunnatut perehdytykset käytössä krt /vuosi Otetaan käyttöön mentori-toimintamalli perehdytyksessä	
Kriittisten tehtävien osaaminen ja varajärjestelmät on varmistettu ja tiedossa	Tehtävien varajärjestelmät on kirjattu Varautumisen suunnitelmat tulosalueilla on päivitetty vuosittain	
Hyvinvointipalveluissa kannustetaan työyhteisöjä nostamalla esille eri työyhteisöjen toimivia työtapoja ja käytänteitä	Otetaan käyttöön työyhteisöjen pienet muistamiset, vähintään kaksi työyhteisöä/vuosi	

Hyvinvointipalveluiden toiminnalliset tavoitteet vuodelle 2023

Tavoite	Toimenpide	Toteuma
Hyvinvoinnin hallinto		
Hyvinvoinnin ja terveyden edistämisen kokonaisuus on selkeä.	Hyvinvoinnin ja terveyden edistämisen määrärahojen hallinnointi siirretään hyvinvointipalveluihin, € Hyte- tiimin toiminta on suunniteltu ja vakiintunut. Kokoontumiset tavoite 6 kpl /v	
Kunnan ja hyvinvointialueen yhteistyömuodot toimivat hyvin.	Uudistunut hyvinvointiryhmä aloittaa toiminnan poikkihallinnollisena ja monialaisena toimijana. Kokoontumiset 4 kpl/vuosi Kunnan ja hyvinvointialueen väliset neuvottelut käynnistyvät, Toimintatavat kirjattu kyllä/ei toteutuneet neuvottelut 1 kpl/vuosi	
Lapsivaikutusten arviointi on osa kunnan toimintamallia.	Lapsivaikutusten arvioinnista on kirjatut toimintaohjeet. Lapsivaikutusten arvioinnin koulutukset päättäjille ja virkamiehille. Koulutusten lukumäärä 5 kpl, koulutusten osallistujat 100 hlöä	
Ikäystävällisyys näkyy päätöksenteossa ja toiminnassa	Ikäystävällisyyden ohjelma valmistuu vuoden loppuun mennessä.	
Perusopetus		
Oppilaiden äidinkielen taidot paranevat	Lukuseula-menetelmällä kartoitetaan oppilaiden lukemisen ja kirjoittamisen tasoa kaikilla kouluilla. Tehdyt kartoitukset 300 kpl. Lukudiplomin suorittaminen otetaan käyttöön kaikissa kouluissa. Suoritetut lukudiplomit 40 % oppilaista Kouluissa otetaan käyttöön jokin lukemista kannustava keino tai useampi. Kirjataan keinot kouluittain käyttötalousuunnitelmaan ja arvioidaan toteutumista tilinpäätöksen yhteydessä.	
Kouluyhteisössä arki on vakaata, joustavaa ja turvallista.	Koulujen sähköiset pelastussuunnitelmat on ajantasaiset ja käytössä. Tunnetaitojen ja positiivisen pedagogiikan koulutusta tarjotaan henkilöstölle. Järjestetyt koulutukset 2 kpl, koulutuksiin osallistuneiden määrä 100 hlöä Aikuisten välinen tiedonkulku etenkin	

	<p>nivelvaiheissa on suunniteltua ja säännöllistä. Nivelvaiheen toimintatavat on kirjattu kouluittain lukuvuosisuunnitelmiin</p> <p>Avekki-koulutukset henkilöstölle, koulutuksiin osallistuneet 20 hlöä/vuosi</p> <p>Oppilaiden osallisuutta lisätään, oppilaskunnan edustajien ja koulun johdon yhteiset tapaamiset 4 kpl/lukuvuosi/koulu</p> <p>Kuntatasoinen oppilaskuntien puheenjohtajiston ja vastuuopettajien yhteinen kokoontuminen kerran vuodessa</p>	
Varhaiskasvatus		
Päiväkotien, perhepäivähoidon ja esiopetuksen viestintä on suunnitelmallista ja monikanavaista.	Jokainen yksikkö laatii viestintäsuunnitelman ja määrittelee viestintäkanavat.	
Inklusio toteutuu tasapuolisesti kaikissa yksiköissä.	Inklusion toteutumisen arviointi tehdään kaikissa ryhmissä ja sen perusteella laaditaan kehittämissuunnitelma.	
Toiminnan suunnittelussa näkyvät lasten varhaiskasvatussuunnitelmista nousseet tavoitteet ja lasten mielenkiinnon sekä kiinnostuksen kohteet.	Lapsiryhmien toimintasuunnitelmiin on kirjattu lasten varhaiskasvatussuunnitelmien tavoitteet ja osallistavilla menetelmillä, kuten LEGO® Serious Play® menetelmällä saadut lasten mielenkiinnon kohteet ja heitä motivoiva toiminta.	
Dialogin hallinta on onnistuneen pedagogisen johtajuuden keskeisin indikaattori.	Dialogisuuden kehittäminen varhaiskasvatuksen vastaavien pedagogisessa johtamisessa. Henkilökunta arvioi dialogisuuden toteutumista vuorovaikutuksessa ennen vastaavien ohjausta ja valmennusta sekä sen jälkeen.	
Opettajajohtajuus toteutuu varhaiskasvatussuunnitelman tavoitteiden mukaisesti.	Varhaiskasvatuksen opettajat itsearvioivat opettajajohtajuutta minäpystyyden kautta. Opettaja ja pedagoginen johtaja kehittävät arvioinnin perusteella jaettavaa pedagogista johtajuutta.	
Opinto ja vapaa-aika		
Liikkumisohjelman ja liikuntapakkasuunnitelman toteuttaminen aloitetaan	Työ liikuntapalvelujen keskeisten kehittämiskohteiden edistämiseksi aloitetaan suunnitelman mukaisesti. Liikuntapaikkasuunnitelman mukaista liikuntapaikkojen kehittämis- ja ylläpitotyötä tehdään yhdessä elinympäristöpalvelujen kanssa.	
Nuoriso-ohjelma valmistuu vuoden loppuun mennessä	Vuoden aikana tehdään nuoria ja nuorten kanssa toimivia osallistavaa nuoriso-ohjelmaa. Ohjelmaan kirjataan keskeiset	

	kehittämiskohteet kunnallisen nuorisotyön edistämiseksi.	
Kulttuuriohjelman tekeminen aloitetaan	Vuoden aikana aloitetaan kulttuuriohjelman tekeminen. Ohjelmaan kirjataan keskeiset kehittämiskohteet kunnallisen kulttuurityön edistämiseksi.	
Tilavarausjärjestelmä otetaan käyttöön	Liikuntatilojen ja muiden kunnan kautta varattavien tilojen tilavarausjärjestelmä otetaan käyttöön. Tilavarausjärjestelmästä viestitään aktiivisesti ja säännöllisesti kuntalaisille.	

Toimintaa kuvaavat tunnusluvut	TP 2021	TA 2022	TA 2023	Toteuma
Ulkopuolinen hankerahoitus	536 147 €	590 263 €	752 892 €	
Oppilasmäärä 20.9. 1.–9. lk	1 388	1 338	1 368	
Esioppilaiden määrä 20.9	139	130/50	141/41 + 3	
Varhaiskasvatuksessa olevien lasten määrä 31.12.	577	600	580	
Kotikuntakorvauslasten määrä e-9	121	125	135	
Kuljetusoppilaiden määrä e-9	609	622 (sis. 5v)	629	
Perusopetus koulutoiminnan hinta/oppilas	-	9 059 €	9 514 €	
Vapaa-aikapalvelut euroa/asukas/vuosi (oma toiminta) *	102,74 €	114 €	125,38 €	
Seutuopiston nettomenot €/as	10,12 €	14,21 €	12,54 €	
Musiikkiopiston nettomenot €/as	7,33 €	7,80 €	9,17 €	
Seutukirjaston nettomenot €/as	50,38 €	50,43 €	50,84 €	

* ei sisällä seutuopisto, seutukirjaston eikä musiikkiopiston maksuosuuksia

Hyvinvointipalveluiden tuloarviot ja määrärahat

1000 euroa	TP 2021	TA 2022M	TA 2023	Muutos %	TS 2024	TS 2025
Hyvinvoinnin hallinto						
Tulot	543	620	760	22,6	776	799
Menot	-805	-975	-1 150	18,0	-1 175	-1 210
Toimintakate	-263	-355	-390	10,0	-399	-411
Perusopetus						
Tulot	166	799	1 872	134,3	1 913	1 970
Menot	-14 495	-15 414	-17 247	11,9	-17 713	-18 244
Toimintakate	-14 328	-14 614	-15 374	5,2	-15 800	-16 274
Varhaiskasvatus						
Tulot	498	411	442	7,5	455	469
Menot	-8 144	-8 210	-8 983	9,4	-9 199	-9 475
Toimintakate	-7 465	-7 799	-8 541	9,5	-8 744	-9 006
Opinto ja vapaa-aika						
Tulot	67	68	74	9,7	76	79
Menot	-2 110	-2 299	-2 459	7,0	-2 518	-2 594
Toimintakate	-2 043	-2 232	-2 386	6,9	-2 442	-2 515
HYVINVOINTIPALVELUT YHTEENSÄ						
Tulot	1 275	1 897	3 149	66,0	3 220	3 317
Menot	-25 554	-26 898	-29 840	10,9	-30 605	-31 523
Toimintakate	-24 279	-25 000	-26 691	6,8	-27 385	-28 206

2.3. Elinympäristöpalvelut

Elinympäristöpalveluiden taloussuunnitelmakauden 2023–2025 toiminnalliset tavoitteet

Tavoite	Toimenpide	Toteuma
Väestön kasvu		
Edistetään ja kehitetään alue- ja yhdyskuntarakennetta taloudellisesti ja kestäväen kehityksen periaatteiden mukaisesti.	Laaditaan koko kunnan alueelle strateginen yleiskaava, jolla määritellään kunnan strategiset painopistealueet sekä ohjataan kunnan kasvua, palveluja ja rakentamista kaavataloudellisesti oikeaan suuntaan ja järkeville paikoille.	
Taajamia ja kyliä kehitetään huomioiden niiden ominaispiirteet.	Edistetään keskustaajamien elin-, veto-, pito- ja lumovoimaisuutta laatimalla niille omat kehityssuunnitelmat ja -visiot tarvittavine selvityksineen. Kylien ja maaseudun vetovoimaisuutta edistetään ja kehitetään niiden ominaispiirteet huomioiden.	
Kehitetään palvelujen saatavuutta ja kaikkien liikkumismuotojen sujuvaa ja turvallista liikennöintiä.	Edistetään joukkoliikenne-, jalankulku- ja pyöräilyverkostojen toimivuutta sekä kehitetään palveluja, toimintoja ja ympäristöä entistä saavutettavaksi ja esteettömäksi ja osallisuus huomioiden.	
Lisätään ja kehitetään kunnan liikunta- ja vapaa-aika-alueiden laatua ja vetovoimaa.	Kehitetään olemassa olevia vapaa-aika-alueita (Pärnä ja taajamat) ja luodaan uusi liikunta- ja lähiliikuntapaikka Viinijärven koulun yhteyteen sekä kehitetään ulkoilualueita ja reitistöjä uuden liikuntaolosuhdeohjelman pohjalta.	
Työllisyys ja elinvoima		
Kehitetään olemassa olevien elinkeinoalueiden vetovoimaa ja houkuttelevuutta.	Parannetaan olemassa olevien yritysalueiden vetovoimaisuutta, viihtyisyyttä ja tehokkuutta laatimalla niille kehittämissuunnitelmat ja tarvittavaa maankäytön tehostamista.	
Luodaan uusista elinkeinoalueista seudullisesti vetovoimaisia.	Panostetaan uusien elinkeinoalueiden vetovoimaisuuden, laadun ja tehokkuuden edistämiseen kaavoituksessa sekä alueen toteuttamisessa.	

Luodaan keskustaajamista seudullisesti vetovoimaisia.	Keskustaajamien vetovoimaisuutta ja houkuttelevuutta palvelujen ja kaupan elinkeinojen sijoittumispaikkana parannetaan ja edistetään sekä kehitetään yhdessä muun keskustavisioiden ja tehostamisen yhteydessä.	
Panostetaan Liperin näkyvyyteen ja houkuttelevuuteen asuin- ja yrittäjäkuntana.	Markkinoidaan asuin- ja elinkeinoalueita sekä keskustaajamien kehittämistä laaja-alaisesti eri kanavilla. Laaditaan asuin- ja elinympäristöjen sekä palvelujen osalta markkinointisuunnitelma ja tarvittavat selvitykset Liperin näkyvyyden ja houkuttelevuuden parantamiseksi yhteistyössä markkinoinnin kanssa.	
Talous		
Väestön ja yritysten veto- ja pitovoiman kehittäminen ja edistäminen.	Kehitetään maankäytön, asumisen ja liikenteen kestävää ja kaavataloudellisesti järkevää yhteensovittamista strategisen yleiskaavatyön sekä keskustaajamavisioiden yhteydessä.	
Edistetään ja ollaan aktiivisia avustushankkeiden hakemisessa ja jalkauttamisessa.	Kehitetään hankekoordinointia yli hallintorajojen. Seudullisesti tavoitteena kasvattaa valtiolta haettavien hanke/avustus eurojen määrää.	
Johdetaan ja organisoidaan hankkeet kustannustaloudellisesti ja tehokkaasti.	Panostetaan hankkeissa elinkaari- ja kokonaiskustannusten hallintaan ja laatuun.	
Hyödynnetään työntekijöiden osaamista yli sektorirajojen.	Rekrytointitilanteissa selvitetään mahdollisuudet hallintokuntien yhteisiin työntekijöihin.	
Hyödynnetään vahvasti digitalisaatiota mm. sähköistä asiointia ja järjestelmiä lisäämällä ja kehittämällä.	Otetaan käyttöön sähköinen lupajärjestelmä sekä edistetään muiden sähköisten järjestelmien käyttöönottoa mm. kiinteistö ja hanketyöskentelyssä sekä vesihuoltolaitoksessa.	
Henkilöstö		
Henkilöstö on ammattitaitoista.	Mahdollistetaan henkilöstölle riittävät ammattitaitoa kehittävät ja ylläpitävät koulutukset, 3 pvä/hlö/vuosi.	
Edistetään ja seurataan henkilöstön työhyvinvointia.	Laaditaan työhyvinvointikysely vähintään 2 vuoden välein.	

Uuden työntekijän perehdytys on suunnitelmallista ja laadukasta.	Uusien henkilöiden perehdytys toteutetaan ja varmistetaan ohjeen mukaisesti.	
Varaudutaan henkilöstön eläköitymiseen ja turvataan kriittisten tehtävien osaaminen ja varajärjestelmät.	Varataan riittävät ja oikea-aikaiset resurssit sekä turvataan tarvittava koulutus keskeisten tehtävien hoitoon.	

Elinympäristöpalveluiden toiminnalliset tavoitteet vuodelle 2023

Tavoite	Toimenpide	Toteuma
<i>Elinympäristön hallinto- ja tukipalvelut</i>		
Kunnan kiinteistöjen toiminnallistaloudellinen tarkastelu ja selvitys osana kunnan elin- ja vetovoimaa.	Laaditaan kunnan keskeisten kiinteistöjen osalla niiden pitkäntähtäimen suunnitelmat (PTS) osana kunnan elin- ja vetovoimaa sekä kestävää taloutta.	
Edistetään kunnan kiinteistöjen energiatehokkuutta.	Laaditaan kunta-alan energia tehokkuussopimuksen toimenpiteet ja tavoitteet 30.4.2023 mennessä.	
Panostetaan Liperin näkyvyyteen ja houkuttelevuuteen asuin- ja yrittäjyyskuntana.	Jatketaan edelleen suunnitelmallista työtä positiivisen näkyvyyden edistämiseksi. Laaditaan viestintäsuunnitelma.	
<i>Ympäristö- ja rakennusvalvontapalvelut</i>		
Ilmastolain velvoitteiden täyttäminen.	Mahdollisen ilmastosuunnitelman teko (katsotaan miltä osin kestävän kehityksen ohjelma täyttää vaatimukset) ja seurannan ja raportoinnin suunnittelu. Hinku-kuntavelvoite vuoden 2024 loppuun mennessä.	
Kestävän kehityksen ohjelman jalkauttaminen.	Ohjelman ottaminen osaksi kunnan eri osa-alueiden toimintoja.	
Rakennusvalvonnassa sähköisen asiointipalvelun käyttöönotto.	Ohjelmistotoimittajan kanssa sopimuksen tekeminen ja viestintä uudesta palvelusta.	
Maankaatopaikan toisen osion käyttöönotto.	Alueen raivaaminen puustosta ja tien tekeminen alueelle kesäkuun 2023 loppuun mennessä.	
Uudistetun rakennusjärjestyksen käyttöönotto.	Uuden rakennusjärjestyksen soveltaminen ja siitä viestintä.	
Maankäyttö- ja rakennuslain uudistukseen valmistautuminen.	Lainsäädännön vaatimien muutosten tunnistaminen ja kouluttautuminen.	

Kaavoitus- ja maankäyttöpalvelut		
Kärkihankkeiden edistäminen.	Jatketaan kärkihankkeiden ohjelmoitua työstämistä.	
Aktiivinen maanhankinta.	Tehdään aktiivista maanhankintaa strategisesti tärkeiden alueiden sekä kasvusuuntien osalla.	
Kunnan veto- ja pitovoimaisuuden parantaminen.	Kaavoitetaan laadukkaita ja erilaisia asuinalueita sekä edistetään viihtyisän ja houkuttelevan elin- ja asuin- ja työpaikkaympäristön luomista.	
Monipuolinen asuin- ja elinkeinotonttitarjonta.	Edistetään käynnissä olevien ja uusien kaavahankkeiden ohjelmoitua etenemistä.	
Infrapalvelut		
Kehitetään ja edistetään liikenne- ja katu ympäristöjen sekä muiden yleisten alueiden toiminallisuutta, laatua, viihtyisyyttä ja turvallisuutta.	<p>Selvitetään joukkoliikenteen toimintaedellytysten parantamista ja osallistutaan vuonna 2025 alkavan paikallisliikennesopimuksen seudulliseen valmisteluun.</p> <p>Edistetään Liperin kunnan jalankulun ja pyöräilyn edistämishojelman mukaisia investointihankkeita: Jyrin pohjoispuolisen alueen kevyen liikenteen väylän jatkaminen.</p> <p>Käynnistetään katu ympäristöjen ja muiden yleisten alueiden kehittämiselvityksen/toimenpideohjelman laatiminen.</p> <p>Jatketaan liikenneturvallisuuden edistämistyötä sekä kehittämis- ja rakentamishankkeita liikenneturvallisuustoimenpiteiden mukaisesti.</p>	
Parannetaan liikennealueiden energiatehokkuutta.	<p>Toteutetaan energiansäästöhankeena vanhojen katuvalojen uusimista Led valoiksi.</p> <p>Alustava aikataulu: kirkonkylä 2023, Viinijärvi 2024, Ylämylly 2025</p>	
Vesihuoltolaitos		
Uuden vedenottamohankkeen kehittäminen.	Jatketaan hankkeen eteenpäin viemistä: maakauppa vedenottoalueen osalta, lupahakemus AVI:lle, kilpailutetaan yleissuunnitelman pohjalta toteutussuunnittelu ja aloitetaan sopimusten laadinta maanomistajien kanssa.	

Vedentuotannon laadun ja toimintavarmuuden varmistaminen.	Ohjelmoidaan laaditun korjausvelkaselvityksen pohjalta mm. verkostojen korjaustarpeet tuleville vuosille sekä käynnistetään muutostyöt/uudelleen rakentaminen Ylämyllyn vanhalla vedenottamalla.	
Uuden asiakashallintajärjestelmän käyttöönotto.	Hankintatoimen kilpailutuksen myötä varaudutaan toiminnassa uuden ohjelman käyttöönottoon.	

Toimintaa kuvaavat tunnusluvut	TP 2021	TA 2022	TA2023	Toteuma
Kunnan kiinteistöjen määrä (m2)	63 388 m ²	62 673 m ²	66 919 m ²	
Kunnan omistaminen katu- ja liikennealueiden määrä (m2 tai km)	504 060 m2	501 110 m ²	504 410 m ²	
Lähiliikuntapaikkojen - ja leikkikenttien määrä (kpl)	28	28	28	
Käynnissä olevien kaavatöiden (yleissuunnitelmien) määrät	8	9 (3)	5 (3)	
Rakennus- ja ympäristölupien kokonaismäärä	262 (rak.valv. lupapäätökset) + 3 (ymp. ja maa-ainesluvut)	250 (rak.valv. lupapäätökset) + 4 (ymp. ja maa-ainesluvut)	175 (rak.valv. lupapäätökset) + 2 (ymp. ja maa-ainesluvut)	
Luovutettavien asuintonttien määrät	52 Kirkonkylä 8 Viinijärvi 32 Ylämylly 12	62 Kirkonkylä 7 Viinijärvi 37 Ylämylly 18	69 Kirkonkylä 7 Viinijärvi 37 Ylämylly 25	
Luovutettavien elinkeinotonttien määrät	9 Ylämylly 4 Viinijärvi 5	18 Ylämylly 13 Viinijärvi 5	18 Ylämylly 13 Viinijärvi 5	
Kunnan omistaman maa-alueen määrä (ha)	996	997	993	

Elinympäristöpalveluiden tuloarviot ja määrärahat

1000 euroa	TP 2021	TAM 2022	TA 2023	Muutos %	TS 2024	TS 2025
Kiinteistö-, tila- ja tukipalvelut						
Tulot	10 777	11 407	10 804	-5,3 %	10 500	10 500
Menot	-9 236	-9 004	-8 142	-9,6 %	-8 000	-8 000
Toimintakate	1 541	2 403	2 652	10,8 %	2 500	2 500
Ympäristö- ja rakennusvalvontapalvelut						
Tulot	188	141	155	9,6 %	160	160
Menot	-296	-396	-376	-5,0 %	-380	-380
Toimintakate	-108	-255	-222	-13,1 %	-220	-220
Kaavoitus- ja maankäyttöpäalvelut						
Tulot	983	882	1 073	21,7 %	1 000	1 000
Menot	-357	-484	-530	9,4 %	-600	-600
Toimintakate	626	398	543	36,6 %	400	400
Infrapalvelut						
Tulot	22	5	41	813,6 %	40	40
Menot	-1 018	-1 206	-1 384	14,8 %	-1 400	-1 400
Toimintakate	-997	-1 201	-1 343	11,8 %	-1 360	-1 360
Vesihuoltolaitos						
Tulot	1 815	1 755	1 853	5,5 %	1 900	2 000
Menot	-1 069	-1 060	-1 158	9,2 %	-1 200	-1 200
Toimintakate	746	696	695	-0,1 %	700	800
ELINYMPÄRISTÖPALVELUT YHTEENSÄ						
Tulot	13 785	14 189	13 925	-1,9 %	13 600	13 700
Menot	-11 976	-12 149	-11 590	-4,6 %	-11 580	-11 580
Toimintakate	1 809	2 040	2 335	14,5 %	2 020	2 120

- Kiinteistö- tila- ja tukipalveluissa suurin muutos on laitoshuoltopalveluiden ja ravintokeskuksen siirtyminen kokonaisuudessaan hyvinvointialueelle.
- Sähköisen järjestelmän käyttöönotto kasvattaa ympäristö- ja rakennusvalvontapalveluiden menoja.
- Kaavoitus- ja maankäyttöpäalveluissa tuloja kasvattaa kaavoitukseen liittyvät maankäyttömaksut ja menoja nostaa vastaavasti kasvaneet kaavoitusresurssit. Kunta käynnistää Myllyn alueen kunnallistekniikan rakentamisen vasta sen jälkeen, kun kiinteistöä koskevan asemakaavan muutoksenhakija on maksanut kunnalle maankäyttösopimuksen mukaiset maksut.
- Infrapalveluissa menoja lisäävät erityisesti kohonneet energiahinnat sekä kunnossapitokustannusten nousu sekä materiaalien ja tarvikkeiden nousu.
- Pärnävaaran asfaltoinnin toteuttaminen vuonna 2023 on ehdollinen liikuntapaikka-avustuksen kanssa tai muuten se siirretään vuodelle 2024.
- Vesikannan korvaava uusi sähköinen järjestelmä kasvattaa vesihuoltolaitoksen menoja. Vesikannan korvaava uusi sähköinen järjestelmä katetaan vesihuoltolaitoksen taksoilla.

2.4. Talousarvion mittarit ja tavoitearvot

Mittari	Suorite	TP 2021	TA 2022	TA 2023	TS 2024	TS 2025
Väestön kasvu						
Väestö	asukasluku	11 979	11 959*	12 000	12 000	12 000
Nettomuutto	etumerkki	pos. (+4)	pos.	pos.	pos.	pos.
Uudet kaavoitettavat asuintontit	lukumäärä	0	20	20	25	25
Hyte-kerroin	€/asukas	19,6 €	19,6 €	19,28 €	20,0 €	20,0 €
Työllisyys ja elinvoimaisuus						
Uusien yritysten määrä (suluissa netto)	lukumäärä	67 (27)	55 (+10)	60 (+10)	60 (+10)	60 (+10)
Uudet elinkeinotontit	lukumäärä	0	15	4	5	10
Alueen yritysten liikevaihto	M€	365,6	340	370	370	370
Työttömyysprosentti	%	10,7	10,0	9,3	8,5	8,5
Henkilöstö						
Sairauspoissaolot	sairauspäivät (työpäivät)/ työntekijä (henkilövahvuus)	8,1	11	10	9	9
Työhyvinvointikysely	Suosittelisin työnantajaani vastausten %-osuus	2018:61 % 2020:72 % 2022: 74 %	75 %	75 %	75 %	75 %
Talous						
Maan/tontinmyyntitulo	M€/vuosi	0,39	0,25	0,25	0,275	0,275
Tonttien vuokratulot	M€/vuosi	0,34	0,34	0,34	0,36	0,38
Kiinteistövero	M€/vuosi	2,68	2,65	2,90	2,95	3,00

*) Väestön ennakkotieto lokakuu 2022

Tuloslaskelma, ulkoiset ja sisäiset

	TP 2021	TA2022M	KH 2023	Muutos%
TOIMINTATUOTOT				
MYyntITUOTOT	9 871 332	10 652 672	7 857 684	-26,2
MAKSUTUOTOT	1 081 607	912 642	975 792	6,9
TUET JA AVUSTUKSET	1 290 899	1 405 015	1 627 987	15,9
MUUT TOIMINTATUOTOT	8 387 034	8 844 411	9 583 113	8,4
TOIMINTATUOTOT	20 630 872	21 814 740	20 044 576	-8,1
TOIMINTAKULUT				
HENKILÖSTÖKULUT	-22 894 798	-24 643 389	-23 391 658	-5,1
PALKAT JA PALKKIOT	-18 359 537	-19 918 160	-18 818 943	-5,5
HENKILÖSIVUKULUT	-4 535 261	-4 725 229	-4 572 715	-3,2
ELÄKEKULUT	-3 738 623	-3 929 047	-3 765 278	-4,2
MUUT HENKILÖSIVUKULUT	-796 638	-796 182	-807 437	1,4
PALVELUJEN OSTOT	-54 715 488	-61 032 863	-13 191 282	-78,4
AINEET, TARVIKKEET JA TAVARAT	-4 202 852	-3 736 835	-3 558 466	-4,8
AVUSTUKSET	-3 422 141	-2 211 100	-2 088 700	-5,5
MUUT TOIMINTAKULUT	-6 339 804	-6 809 488	-7 501 094	10,2
TOIMINTAKULUT	-91 575 083	-98 433 674	-49 731 200	-49,5
TOIMINTAKATE	-70 944 211	-76 618 934	-29 686 624	-61,3
VEROTULOT	43 820 080	45 800 000	24 500 000	-46,5
VALTIONOSUudet	29 680 305	31 150 000	9 300 000	-70,1
RAHOITUSTUOTOT JA -KULUT				
KORKOTUOTOT	313	0	0	
MUUT RAHOITUSTUOTOT	232 684	300 000	316 000	5,3
KORKOKULUT	-247 363	-400 000	-520 000	30,0
MUUT RAHOITUSKULUT	-3 646	0	-5 000	
RAHOITUSTUOTOT JA -KULUT	-18 013	-100 000	-209 000	109,0
VUOSIKATE	2 538 161	231 066	3 904 376	1 589,7
POISTOT JA ARVONALENTUMISET				
SUUNNITELMAN MUKAISET POISTOT	-3 285 464	-3 737 402	-4 001 903	7,1
POISTOT JA ARVONALENTUMISET	-3 285 464	-3 737 402	-4 001 903	7,1
TILIKAUDEN TULOS	-747 303	-3 506 337	-97 527	-97,2
POISTOERON MUUTOS	119 184	119 184	119 184	0,0
TILIKAUDEN YLIJÄÄMÄ/ALIJÄÄMÄ	-628 120	-3 387 153	21 657	-100,6

Tuloslaskelma, ulkoiset

	TP 2021	TA2022M	KH 2023	Muutos%
TOIMINTATUOTOT				
MYYNTITUOTOT	7 049 705	7 745 681	4 670 299	-39,7
MAKSUTUOTOT	1 065 759	912 642	975 792	6,9
TUET JA AVUSTUKSET	1 290 899	1 405 015	1 627 987	15,9
MUUT TOIMINTATUOTOT	3 410 801	3 498 123	3 712 517	6,1
TOIMINTATUOTOT	12 817 164	13 561 461	10 986 595	-19,0
TOIMINTAKULUT				
HENKILÖSTÖKULUT	-22 894 798	-24 643 389	-23 391 658	-5,1
PALKAT JA PALKKIOT	-18 359 537	-19 918 160	-18 818 943	-5,5
HENKILÖSIVUKULUT	-4 535 261	-4 725 229	-4 572 715	-3,2
ELÄKEKULUT	-3 738 623	-3 929 047	-3 765 278	-4,2
MUUT HENKILÖSIVUKULUT	-796 638	-796 182	-807 437	1,4
PALVELUJEN OSTOT	-51 953 737	-58 151 052	-10 033 896	-82,7
AINEET, TARVIKKEET JA TAVARAT	-4 165 735	-3 709 405	-3 525 466	-5,0
AVUSTUKSET	-3 422 141	-2 211 100	-2 088 700	-5,5
MUUT TOIMINTAKULUT	-1 324 963	-1 465 450	-1 633 499	11,5
TOIMINTAKULUT	-83 761 375	-90 180 396	-40 673 219	-54,9
TOIMINTAKATE	-70 944 211	-76 618 935	-29 686 624	-61,3
VEROTULOT	43 820 080	45 800 000	24 500 000	-46,5
VALTIONOSUDET	29 680 305	31 150 000	9 300 000	-70,1
RAHOITUSTUOTOT JA -KULUT				
KORKOTUOTOT	313	0	0	
MUUT RAHOITUSTUOTOT	232 684	300 000	316 000	5,3
KORKOKULUT	-247 363	-400 000	-520 000	30,0
MUUT RAHOITUSKULUT	-3 646	0	-5 000	
RAHOITUSTUOTOT JA -KULUT	-18 013	-100 000	-209 000	109,0
VUOSIKATE	2 538 161	231 065	3 904 376	1 589,7
POISTOT JA ARVONALENTUMISET				
SUUNNITELMAN MUKAISET POISTOT	-3 285 464	-3 737 402	-4 001 903	7,1
POISTOT JA ARVONALENTUMISET	-3 285 464	-3 737 402	-4 001 903	7,1
TILIKAUDEN TULOS	-747 303	-3 506 337	-97 527	-97,2
POISTOERON MUUTOS	119 184	119 184	119 184	0,0
TILIKAUDEN YLIJÄÄMÄ/ALIJÄÄMÄ	-628 120	-3 387 153	21 657	-100,6

3. INVESTOINTI- JA RAHOITUSOSA

Investoinnit 2023–2027

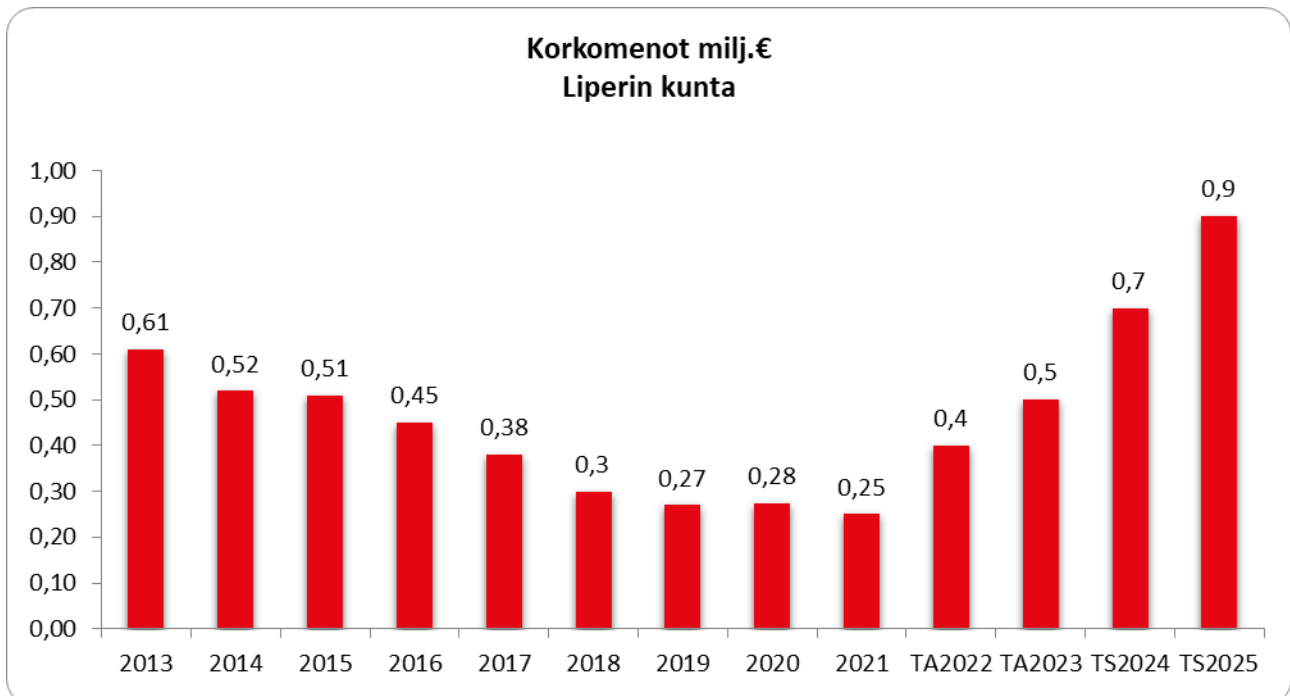
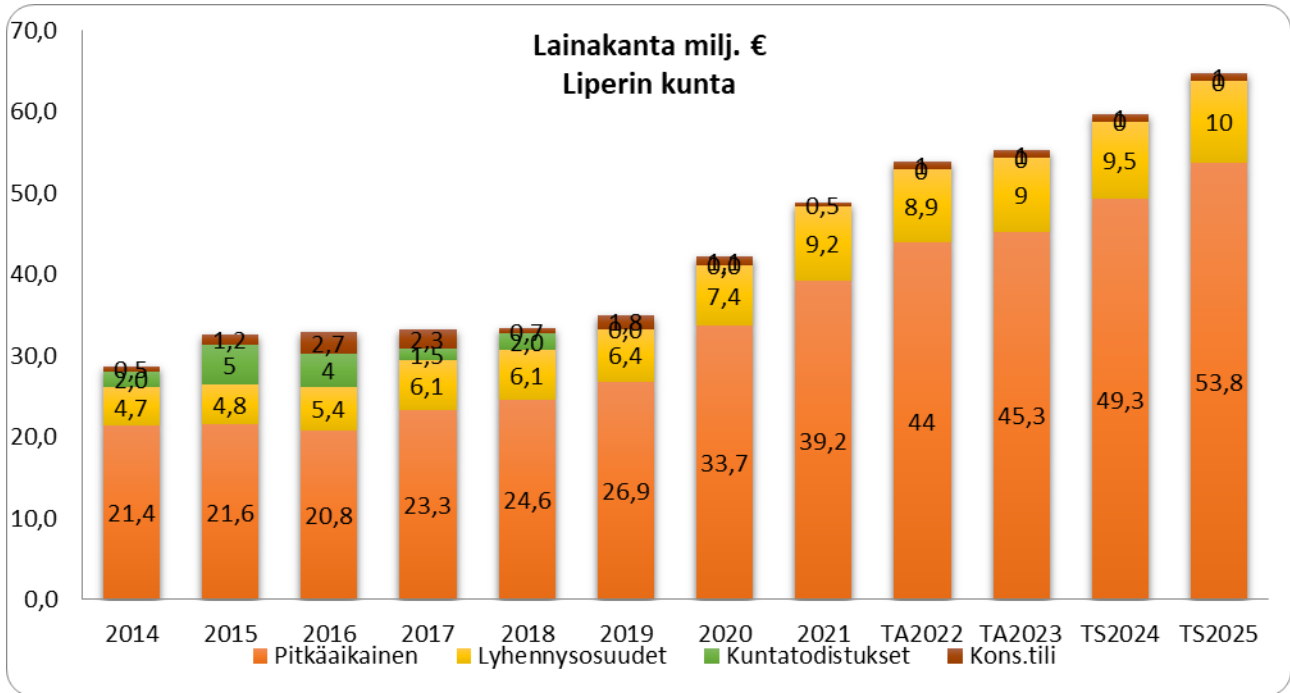
	1 000 € Kust.arvio	Käytetty	2023	2024	2025	2026	2027	Yht.
Investointimääräraha irtaimisto								
Nettokustannukset lautakuntataso			210	290	25	25	0	550
Menot								
Viinijärven koulun siivousvälineet				20				
Viinijärven koulun irtokalusteet ensikertaisvarustaminen (hyvinvointipalvelut)			60	110				
Viinijärven koulun AV (hyvinvointipalvelut)				90				
Liikunta ja vapaa-aika-alueiden uudet koneet ja laitteet			50	30	25	25		
Mittauslaitteet (kartta- ja paikkatieto ja maastomittaus)				40				
Kiinteistöjen varmuus- ja valmiusasiat (pl. vesihuolto)			100					
Investointimääräraha kiinteistö-, tila- ja tukipalvelut								
Nettokustannukset lautakuntataso			1 185	3 450	5 900	2 600	1 850	14 985
Menot								
Vesihuoltoavustukset			50	50	50	50	50	
Kunnan kiinteistöt								
	Kust.arvio	Käytetty						
Menot								
Kunnanviraston viraston remontti (arkistotilat ja laajennustilat)			50	50	1 500	1 500		
Viinijärven koulun peruskorjaus- ja uudishanke	6 000		500	3 000	2 500			
Paloaseman peruskorjaus			0	50	750	750		
Kiinteistöjen peruskorjaus			300	300	300	300	300	
Jyrin kentän huoltorakennus					300			
Hammashoitola Ylämylly			80					
Kirkkolahden kehittäminen			160					
Liperin Kirkkolahden kehittämissanke - investointiosuus (palvelurakennus)			150					
Pärnän alueen huoltorakennus					500			
Uusi päiväkotit (korvaa mm. Lautasuo väliaikaispäiväkodit ja vastaa muuhun tarpeeseen)							1500	
Tulot								
Liperin Kirkkolahden kehittämissanke - investointiosuuden avustus			-105					
Investointimääräraha kaavoitus- ja maankäyttöpöalvelut								
Nettokustannukset lautakuntataso			190	190	190	190	190	950
Menot								
Maanhankinta			200	200	200	200	200	
Tulot								
Maanmyynti			-10	-10	-10	-10	-10	
Investointimääräraha infrapalvelut								
Nettokustannukset lautakuntataso			1 695	3 610	2 795	2 720	1 220	12 040
Menot								
Ylämyllyn kaavatiet			250	400	400	400	400	
Myllyn alueen kaavatiet			350	350				
Kirkkonkylän kaavatiet			100	200	200	200	200	
Kirkkonkylän keskustien (raitin) peruskorjaus ja uusiminen			0	1000	0	0	0	
Viinijärven kaavatiet (peruskorjaukset)					100	100	100	
Ylämyllyn eritasoliittymä ja katujärjestelyt			0	1 500	1 500	1 500	0	
Liittymät, viheralueet ja suunnittelu			50	75	75	75	75	
Päällystystyöt			40	40	40	40	40	
Hulevesien hallinta			30	30	30	30	30	
Tievalaistus ja suunnittelu			30	30	30	30	30	
Puistot ja leikkikentät			25	75	75	75	75	
Pärnävaaran urheilu- ja aktiviteettialueen kehittäminen (v. 2023 asfaltointi)			500	100	75	50	50	
Lähiliikuntapaikkojen peruskorjaus ja investoinnit (Ylämylly)			30	0	50	50	50	
Lähiliikuntapaikkojen peruskorjaus ja investoinnit (Kirkkonkylä)			50	75	75	50	50	
Lähiliikuntapaikkojen peruskorjaus ja investoinnit (Viinijärvi)			50	75	75	50	50	
Viinijärven venevalkama			40					
Kävelyn- ja pyöräilyn edistäminen (avustushanke Jyrin pohjoisosassa)			450					
Liikenneturvallisuus ja kävelyn- ja pyöräilyn edistäminen			100	100	70	70	70	
Tulot								
Kirkkonkylän keskustien Traficom avustus				-410				
Kävelyn- ja pyöräilyn edistäminen (avustushanke Jyrin pohjoisosassa)			-250					
Pärnän asfalttibaana (liikuntapaikka-avustus)			-150	-30				
Investointimääräraha vesihuoltolaitos								
Nettokustannukset lautakuntataso			1 880	600	450	3 350	3 350	9 630
Menot								
Liittymät, suunnittelu			20	20	20	20	20	
Kirkkonkylän vesihuoltoverkostot			150	150	50	50	50	
Joensuun veden maksuosuudet			80	80	80	80	80	
Ylämyllyn vanhan vedenottamon uusiminen			1100	50	50	50	50	
Ylämyllyn vesihuoltoverkostot			200	50	50	50	50	
Viinijärven vesihuoltoverkostot			50	50	50	50	50	
Kiiesvaaran uusi vedenottamo -hanke			100	150	100	3000	3000	
Vesihuollon varmuus- ja valmiusasiat			100	50	50	50	50	
Vesihuollon asiakastietojärjestelmä			80					
Kaikki menot yhteensä (netto)			5 160	8 140	9 360	8 885	6 610	38 155
Valtuustoon nähden sitova määräraha								

Rahoituslaskelma

	1 000 €	TP2021	TA2022M	TA2023	TS2024	TS2025
TOIMINNAN RAHAVIRTA						
VUOSIKATE		2 538	231	3 904	2 885	4 064
TULORAHOITUKSEN KORJAUSET		-196	-250	-250	-250	-250
INVESTOINTIEN RAHAVIRTA						
INVESTOINTIMENOT		-15 223	-6 631	-5 675	-8 580	-9 370
RAHOITUSOSUUDET INVESTOINTIMENOIHIIN		393	178	505	440	0
PYSYVIEN VASTAAVIEN LUOVUTUSTULOT		402	335	260	260	260
TOIMINNAN JA INVESTOINTIEN RAHAVIRTA		-12 086	-6 137	-1 256	-5 245	-5 296
RAHOITUKSEN RAHAVIRTA						
ANTOLAINAUKSEN MUUTOKSET						
ANTOLAINASAAMISTEN LISÄYS		-2	0	0	0	0
ANTOLAINASAAMISTEN VÄHENNYS		25	0	0	0	0
LAINAKANNAN MUUTOKSET						
PITKÄAIKAISTEN LAINOJEN LISÄYS		15 000	12 000	13 500	14 000	15 000
PITKÄAIKAISTEN LAINOJEN VÄHENNYS		-7 802	-9 000	-9 000	-9 500	-10 000
LYHYTAIKAISTEN LAINOJEN MUUTOS		-658	0	0	0	0
OMAN PÄÄOMAN MUUTOKSET		0				
MUUT MAKSUVALMIUDEN MUUTOKSET						
TOIMEKSIANT.VAROJEN JA PO MUU		70	0	0	0	0
VAIHTO-OMAISUUDEN MUUTOS		0	0	0	0	0
SAAMISTEN MUUTOS		-81	0	0	0	0
KOROTTOMIEN VELKOJEN MUUTOS		344	3 500	-3 500	0	0
RAHOITUKSEN RAHAVIRTA		6 896	6 500	1 000	4 500	5 000
RAHAVAROJEN MUUTOS		-5 190	363	-256	-745	-296

Rahoituslaskelmassa on vuonna 2023 varauduttu 3,5 miljoonan euron pitkäaikaisen lainakannan kasvuun Siun sote vuoden 2022 alijäämien ja palkkaharmonisaation vuoksi. Varaus on samansuuruinen kuin vuoden 2022 toisen talouskatsauksen yhteydessä tehty talousarviomuutos sotekustannuksiin. Siun sotelta kuntiin tulevan loppulaskun suuruus varmistuu vasta vuonna 2023 ja voi poiketa talousarviovaiheen arviosta. Kustannus kirjataan tulosvaikutteisena vuoden 2022 tilinpäätökseen, mutta se maksetaan vasta vuonna 2023.

Lainakannan ja korkomenojen kehitys



4. KONSERNI

Liperin kuntakonserniin kuuluvat 1.1.2023 alkaen:

1) Tytäryhteisöt

- a. KTOY Liperin vuokratalot 100 %
- b. Lipertek Oy 100 %
- c. Liperin Yrityskiinteistöt Oy 100 %
- d. Liperin Aluelämpö Oy 99,66 %
- e. Liperin Linja-autoaseman Oy 56,19 %

2) Kuntayhtymät

- a. Pohjois-Karjalan Maakuntaliitto 5,74 %
- b. Pohjois-Karjalan koulutuskuntayhtymä 3,8 %

3) Osakkuusyhteisöt

- a. KTOY Liperin Palvelukeskus 46,08 %
- b. As Oy Liperin Jyrinlenkki 8, 50,4 %
- c. As Oy Liperin Korsutie 1, 27,1 %

Kuntakonsernin tilinpäätöstiedot

	TP 2021
Konsernin vuosikate (M€)	4,7
Konsernin vuosikate % poistoista	90
Konsernin tilikauden tulos (M€)	-0,5
Konsernin investointimenot (M€)	17,6
Konsernin lainat ja vuokravastuut	70
Konsernin lainakanta €/asukas	5 531
Konsernin omavaraisuusaste %	24,7

Kuntakonsernin merkittävin muutos tapahtuu Pohjois-Karjalan sosiaali- ja terveystalouden kuntayhtymän siirtyessä Pohjois-Karjalan hyvinvointialueelle. Kuntakonsernin talousluvut tulevat muuttumaan merkittävästi vuodesta 2023 alkaen. Liperin Linja-autoasema Oy:n omistusosuus kasvoi 3,72 prosenttiyksikköä vuoden 2022 aikana toteutuneiden osakekauppojen myötä. Vuonna 2023 Liperin kunta tulee todennäköisesti Liperin Aluelämpö Oy:n ainoaksi omistajaksi.

Tytäryhtiö: Lipertek Oy

Toiminta-ajatus ja toiminnan yleiskuvaus

- Tuottaa **lähipalveluina** elinkeino- ja yrityspalvelut liperiläisille sekä Liperiin sijoittumista suunnitteleville yrityksille.
- Hakea, toteuttaa ja hallinnoida elinkeinotoimintaa tukevia hankkeita.
- Tarjota Liperissä toimiville julkisyhteisöille kokonaisvaltaisia isännöintipalveluita sekä taloushallintopalveluita kilpailukykyiseen hintaan.
- Tarjota yrityksille laadukkaita tontti-, yritys- ja toimitilaratkaisuja kilpailukykyiseen hintaan.

Yleistavoitteet:

- Kehittää, kasvattaa ja monipuolistaa Liperin yrityskantaa, joka mahdollistaa työpaikkojen lisäyksen.
- Tuottaa elinkeinopalvelut kaikille yrityksille, yritysten elinkaaren eri vaiheisiin.
- Tehdä aktiivista ja jalkautuvaa, yritysten tarpeisiin kohdennettua yritysneuvontatyötä.
- Panostaa elinkeinoympäristöjen ajankohtaistiedottamiseen.
- Tavoitteena yrittäjyyttä arvostavin ja yritystoimintaa aktiivisesti tukevin kunta.
- Kehittää kunnan alueella sijaitsevia elinkeinokeskittymiä systemaattisesti.
- Kehittää jo alkanutta kuntien välistä matkailuliiketoimintaa (Liperi, Rääkkylä ja Heinävesi).
- Kohdentaa Business Joensuun tuotteistetut palvelupaketit liperiläisten yritysten saataville.
- Vahvistaa Joensuun ydinkaupunkiseudun elinkeinoyhteistyötä.
- Edistää yritysten työvoiman saatavuutta yhteistyössä työllisyystoimijoiden ja oppilaitosten kanssa.
- Tukea yritys yhteistyötä ja yrittäjyyskasvatusta varhaiskasvatuksesta perusopetukseen.
- Isännöidä yritystiloja ja asuinhuoneistoja pitkäjänteisesti ja kokonaistaloudellisesti.
- Tuottaa taloushallintopalvelut kustannustehokkaasti ja korkealla asiantuntemuksella.

Tuottavuus ja tulostavoite 2023:

- Kasvattaa teollisten työpaikkojen määrää vuosittain. (662 työpaikkaa /2021)
- Yritysneuvontaa vähintään 35 %:lle Liperiin perustettavalle yritykselle vuositasolla.
- Kontaktoida vuosittain 400 yritystä ja tarjota aktiivisesti yritys- ja työllisyyspalvelutuotteita.
- Jalkautua aktiivisesti yrityskenttään. Asiakaskohtauksia min. 60 % x työpäivät/työntekijä/vuosi.
- Laatia yrityksille, yritysten tarpeisiin erilaisia kehittämishankkeita vähintään 15 kpl / vuosi.
- SOME postauksia keskiarvolla 1 kappaletta viikossa / kanava (IG/FB)
- Pitää isännöitävien yhteisöjen talous kunnossa → käyttöastetavoite 95 %
- Tehdä positiivinen tilikauden tulos.

Keskeiset toiminnalliset muutokset 2023-2025:

- Monipuolistaa yrityksiin jalkautuvaa yritysneuvontakonseptia.
- Aktiivinen ja tavoitteellinen viestintä SOME -kanavissa.
- Tiivistää ja kehittää elinkeino- ja työllisyyspalveluiden ja kuntamarkkinoinnin yhteistyötä.
- Aloittaa yhtiön perustoimintaa tukeva hanketoiminta.
- Vahvistetaan edelleen yhtiön roolia elinkeinotonttien kaavoitus- ja luovutusprosessissa.

Riskit:

- Business Joensuun palvelupakettitarjonta ei kohdennu toimenpiteiksi liperiläisissä yrityksissä.
- Taloudelliset riskit hanketoiminnassa.
- Henkilöressurssiriski.

Taloussuunnitelma

1 000 €	TA 2023	TA 2022	TP 2021
Liikevaihto	559	498	443
Tulos	12	4	11
Bruttoinvestoinnit	0	0	0
Lainat 31.12.	0	0	0
Henkilöstön lkm	5,5	5,5	5,5

Tytäryhtiö: Liperin yritysikiinteistöt Oy**Toiminta-ajatus ja toiminnan yleiskuvaus**

- Rakennuttaa ja rakentaa yritystiloja
- Tarjota yrityksille laadukkaita tontti-, yritys- ja toimitilaratkaisuja kilpailukykyiseen hintaan

Yleistavoitteet:

- Rakentaa yritystiloja yritysten tarpeisiin.
- Ylläpitää, kehittää ja vuokrata yritystiloja.
- Myydä tai vuokrata tontteja yrityskäyttöön.
- Toteuttaa strategista maanhankintaa yritystoiminnan tarpeisiin.
- Toteuttaa investoinnit konsernirahoituksella.
- Hyödyntää investointituet yritysinvestoinneissa.

Tuottavuus:

- Järjestää tarkoituksenmukaisia yritystilaratkaisuja ja kehittää niitä pitkäjänteisesti.
- Tuottaa yritystilaratkaisuja liiketaloudellisesti kannattavasti ja kilpailukykyiseen hintaan.
- Käyttää ja ylläpitää yritystiloja pitkäjänteisellä sekä kestäväällä pohjalla.
- Toteuttaa maanhankintaa markkinaehtoisella hintatasolla.

Tulostavoite:

- Toteuttaa yritystilojen vuokraustoimintaa kannattavasti.
- Saavuttaa yritystilojen vuokrauksessa 95 %:n käyttöastetavoite.
- Tehdä positiivinen tilikauden tulos.

Keskeiset toiminnalliset muutokset 2023 - 2025:

- Rakennuttaa tai muutoin toteuttaa yritystalo III Tehtaantielle.
- Toteuttaa strategista maanhankintaa yritystoiminnan tarpeisiin.

Riskit:

- Mahdollisten uusien tilojen riskit arvioidaan aina rakennusprojektin suunnitteluvaiheessa.
- Korkotason ennakoinnin hankaluus pitkällä aikavälillä.

Taloussuunnitelma

1 000 €	TA 2023	TA 2022	TP 2021
Liikevaihto	301	287	217
Tulos	32	18	15
Bruttoinvestoinnit	0	0	758
Lainat 31.12.	296	385	444
Henkilöstön lkm	0,5	0,5	0,7

Tytäryhtiö: Kiinteistö Oy Liperin vuokratilat
Toiminta-ajatus ja toiminnan yleiskuvaus - Yhtiön tehtävänä on tarjota hyväkuntoisia vuokra-asuntoja kilpailukyiseen hintaan
Yleistavoitteet: - Yhtiön kokonaisvaltainen taloudesta, huollosta, ylläpito- ja korjaustoiminnasta huolehtiminen - Uuden kerrostalon rakentaminen Ylämyllylle
Tuottavuus: - Asuntojen käyttöaste vähintään 95% - Vuosikorjattavien asuntojen määrä 35 - Kilpailukykyinen vuokrataso - Luottotappioiden minimoiminen
Tulostavoite: - Suunnitelman mukaisille 4%:n poistoilla tulostaso + - 0 - Osinkoja ei jaeta
Keskeiset toiminnalliset muutokset 2023–2025: - Asuntokannan houkuttelevuuden parantaminen - Kiinteistöjen peruskorjausten vauhdittaminen - Tavoitteena aloittaa uuden kerrostalon rakentaminen Ylämyllylle kesällä 2023. Kohteen valmistuminen vuoden 2024 loppuun mennessä
Riskit: - Lainojen korkoprosentin nousu - Energian hinnan nousu - Käyttöasteen laskeminen - Vakuusongelma uusissa lainoissa - Rakennustarvikkeiden hintojen nousu

Taloussuunnitelma

1 000 €	TA 2023	TA 2022	TP 2021
Liikevaihto	3650	3560	3680
Tulos	0	0	0,470
Bruttoinvestoinnit	1 000	0	0
Lainat 31.12.	5858	6610	7369
Henkilöstön lkm	0	0	0

Tytäryhtiö: Liperin Aluelämpö Oy**Toiminta-ajatus ja toiminnan yleiskuvaus**

- Yhtiön toiminnan tarkoituksena on johtaa asiakkailleen näiden tarvitsema lämpöenergia mahdollisimman häiriöttömästi kaikissa olosuhteissa ja hinnaltaan kilpailukykyiseen hintaan ylläpitämällä ja hoitamalla kaukolämpöverkkoa Liperin kirkonkylässä. Yhtiö ylläpitää ja hoitaa kiinteistöjen sekä vesi- ja viemärlaitoksen käyttöön liittyvää kunta-automaatiojärjestelmään sekä tuottaa päivystys- ja varallaolopalveluja. Yhtiön palveluksessa on huoltomestari, sivutoiminen toimitusjohtaja ja 6 sivutoimista päivystystyöntekijää.

Yleistavoitteet:

- Toimintavarmuuden ylläpito nykyinen palvelutaso säilyttäen sekä varautuminen poikkeustilanteisiin

Tuottavuus:

- Toiminnallinen lisäarvo energiahuollon, asiantuntijapalveluiden ja kiinteistöautomaation osa-alueilla, minkä tilaaja/palvelun loppukäyttäjä arvioi viime kädessä palvelun hinta/laatusuhteena.

Tulostavoite:

- Tulostaso +-0

Keskeiset toiminnalliset muutokset 2023-2025:

- Lämmön-toimitussopimusten siirtyminen Liperin kunnalle.
- Uusien lämmön-toimitussopimusten laatiminen.
- Uuden lämpökeskuksen paikan kartoittaminen.
- Etäluettaviin mittareihin siirtyminen ja vaihtoehtojen selvittäminen

Riskit:

- Kaukolämpöverkoston ikääntyminen ja siitä johtuvat uusinvestointitarpeet. Kaukolämmön ostohinnan nousu, jonka johdosta asiakkaat vaihtavat lämmitys-järjestelmää. Tietoverkkojen käytettävyyden ja yhteensopivuuden vanhentuneen laitekannan osalta. Työntekijöiden ikääntyminen ja ammattitaitoinen henkilöresurssi yleensä

Taloussuunnitelma

1 000 €	TA 2023	TA 2022	TP 2021
Liikevaihto	1600	1280	1096
Tulos	31	20	2
Bruttoinvestoinnit	0	0	0
Lainat 31.12.	0	0	0
Henkilöstön lkm	1+1+6	1+1+6	1+1+6

Tytäryhtiö: Liperin Linja-autoasema**Toiminta-ajatus ja toiminnan yleiskuvaus**

- Liperin linja-autoasema Oy omistaa ja hallitsee virasto- ja liiketilarakennusta Liperin kirkonkylässä. Kiinteistöllä on Liperin kunnan toimitiloja. Lisäksi kiinteistöllä on mm. metsänhoitoyhdistyksen toimintoja, sekä yksittäisiä yrityksiä.

Yleistavoitteet:

- Yhtiön yleistavoitteena on ylläpitää rakennusta omistajien toimitilar tarpeita vastaavasti

Tuottavuus:

- Reaaliaikainen yhtiön talouden vakauden seuranta

Tulostavoite:

- Yhtiön euromääräinen tulostavoite on EVL:n maksimipoistojen jälkeen 0 –tulos.

Keskeiset toiminnalliset muutokset 2023–2025:

- Suunnittelukauden aikana yhtiön tulee mukautua osakkaiden tarpeisiin.

Riskit:

- Taloudelliset riskit koostuvat yhtiön osakkaiden toiminnan kehittymisestä. Kiinteistötekniikkaan liittyvät riskit koostuvat normaaleista, rakennusten ikääntymiseen liittyvistä riskeistä.
- energian hinnan nousu

Taloussuunnitelma

1 000 €	TA 2023	TA 2022	TP 2021
Liikevaihto	150	150	134
Tulos	0	0	0
Bruttoinvestoinnit	0	0	0
Lainat 31.12.	0	27	27
Henkilöstön lkm	0	0	0

Liite 1: Kustannuslaskennan hierarkia 1.1.2023 alkaen

Palvelualue **Tulosalue** **Tulosyksikkö** **Kustannuspaikka**

10 Keskushallintopalvelut

100 Kunnanhallitus

1010 Kunnanhallitus

1011 Kunnanvaltuusto
1012 Kunnanhallitus
1014 Tarkastuslautakunta
1015 Kunnan palvelupiste
1211 Elinkeinopalvelut

110 Alueellinen yhteistyö

1150 Alueellinen yhteistyö

1097 Sote, vanha
1151 Muu yhteistoiminta
1152 Ympäristöterveydenhuolto
1153 Joukkoliikenne

130 Hallinto

1310 Hallintopalvelut

1311 Hallintopalvelut
1325 Vaalit
1326 Kuntakuva

1345 Talouspalvelut

1327 Hankkeet
1343 Ict-palvelut
1344 Talous- ja palkkahallinto

1360 Henkilöstöpalvelut

1389 Henkilöstöpalvelut

1370 Työllisyyspalvelut

1388 Työllisyyspalvelut
1390 Tukityöllistetyt

160 Maaseutupalvelut

1620 Maaseutuelinkeinojen kehittäminen

1611 Lomitus, hallinto
1621 Maaseutuelinkeino / hallinto
1622 Maaseutuelinkeino / avustukset
1623 Maaseutuelinkeino / projektit
1624 Maaseutuelinkeinot, Polvijärvi
1625 Maaseutuelinkeinot, Outokumpu
1626 Maaseutuelinkeinot, Juuka
1627 Maaseutuelinkeinot, Ilomantsi
1628 Maaseutuelinkeinot, Kontiolahti
1629 Maaseutuelinkeinot, Joensuu
1630 Isäntäkunnan tulot
1631 Maaseutuelinkeinot, Lieksa
1632 Maaseutuelinkeinot, Nurmes
1633 Maaseutuelinkeinot, Keski-Karjala
1634 Maaseutuelinkeinot, Heinävesi

Palvelualue **Tulosalue** **Tulosityksikkö** **Kustannuspaikka**

40 Hyvinvointipalvelut

400 Hyvinvoinnin hallinto

4015 Hyvinvoinnin hallinto

- 4011 Hyvinvointilautakunta
- 4021 Hyvinvoinnin hallinto
- 4049 Hyvinvoinnin hankkeet
- 4100 Hyvinvoinnin ja terveyden edistäminen

420 Perusopetus

4260 Liperin koulu

- 4261 Liperin koulu

4265 Honkalammen koulu

- 4266 Honkalammen koulu

4270 Ylämyllyn koulu

- 4271 Ylämyllyn koulu
- 4276 Patteriston yksikkö

4280 Viinijärven koulu

- 4281 Viinijärven koulu

4285 Kyläkoulut

- 4221 Mattisenlahden koulu
- 4241 Salokylän koulu

4290 Muu perusopetus

- 4291 Muu perusopetus

440 Varhaiskasvatus

4410 Varhaiskasvatuksen hallinto

- 4411 Varhaiskasvatuksen yhteiset

4420 Perhepäivähoito

- 4421 Perhepäivähoito

4430 Päiväkodit

- 4431 Liperin päiväkoti
- 4433 Paloaukean päiväkoti
- 4434 Puolivälin päiväkoti
- 4435 Viinijärven päiväkoti
- 4437 Lautasuon päiväkoti
- 4438 Taikametsän päiväkoti

4440 Muu varhaiskasvatus

- 4441 Esiopetus
- 4451 Leikkitoiminta
- 4473 Kotihoidon tuki

460 Opinto ja vapaa-aika

4610 Opinto ja vapaa-aika

- 4611 Liikuntapalvelut
- 4612 Nuorisotyö
- 4613 Kulttuuripalvelut
- 4621 Seutukirjasto
- 4631 Seutuopisto
- 4641 Musiikkiopisto

Palvelualue	Tulosalue	Tulosityksikkö	Kustannuspaikka
--------------------	------------------	-----------------------	------------------------

50 Elinympäristöpalvelut

500 Kiinteistö-, tila- ja tukipalvelut

5010 Kiinteistö-, tila- ja tukipalvelut

5011 Elinympäristön hallinto

5012 Elinympäristölautakunta

5040 Ruokapalvelut

1391 Ylämyllyn keskuskeittiö

1404 Patteriston yksikön keittiö

5050 Kunnan kiinteistöt

5211 Kunnossapitopalvelut

5221 Siivouspalvelut

540 Ympäristö- ja rakennusvalvontapalvelut

5490 Ympäristö- ja rakennusvalvontapalvelut

5481 Rakennusvalvonta

5461 Ympäristöpalvelut

5231 Jätehuolto

545 Kaavoitus- ja maankäyttöpalvelut

5450 Kaavoitus- ja maankäyttöpalvelut

5415 Kaavoitus ja maankäyttö

550 Infrapalvelut

5510 Infrapalvelut

5241 Liikenneväylät

5251 Puistot ja yleiset alueet

5261 Liikuntapaikat ja vapaa-ajan alueet

5491 Hulevedet

560 Vesihuoltolaitos

5630 Vesihuoltolaitos

5611 Puhdasvesilaitos

5621 Viemärilaitos

90 Rahoitus

990 Rahoitus

9910 Rahoitus

9911 Rahoitus