

Liperi

Talousarvio 2022
Taloussuunnitelma 2023–2024

Kunnanhallitus 13.12.2021
Valtuusto 20.12.2021

SISÄLLYS

1. Yleisosa	3
1.1. Kunnanjohtajan katsaus	3
1.2. Yleisperustelut	6
Yleiset talousnäkömät.....	6
Toimintaympäristö	7
Liperin – luonnollisesti lähellä (Kuntastrategia 2021–2024)	15
Liperin kunnan sisäinen valvonta riskienhallinta.....	17
1.3. Liperin kunnan organisaatio	19
1.4. Talousarvio 2022 ja taloussuunnitelma 2023–2024.....	20
Talousarvion hyväksyminen, sitovuus ja rakenne	21
Talouden tasapainottaminen	26
1.5. Henkilöstö.....	27
2. Käyttötalous- ja tuloslaskelmaosa	34
2.1. Keskushallintopalvelut.....	34
2.2. Hyvinvointipalvelut.....	39
2.3. Elinympäristöpalvelut.....	44
2.4. Talousarvion mittarit ja tavoitearvot.....	49
Tuloslaskelma, ulkoiset ja sisäiset	50
Tuloslaskelma, ulkoiset.....	51
3. Investointi- ja rahoitusosa	52
Investoinnit 2022–2025	52
Rahoituslaskelma.....	54
Lainakannan ja korkomenojen kehitys	55
4. Konserni	56

1. YLEISOSA

1.1. Kunnanjohtajan katsaus

Kohti uusia kansallisia uudistuksia

Uudet luottamushenkilöt pääsivät heti tositoimiin uuden valtuustokauden käynnistyttyä syksyllä 2021. Talousarvio vuodelle 2022 oli ensimmäisessä lautakuntien käsittelyssä lokakuussa. Ensimmäisen talousarvio kierroksen jälkeen alijäämää oli muodostumassa noin 2.5 M€, minkä vuoksi tarvittiin uusi tarkastelukierros eri palvelualueilla.

Tarkastelukierroksella saimme korjausta hyvinvointipalveluihin -302.000 €, elinympäristöpalveluihin -518.000 € (lisäksi investointien osalta -235 000 €), samoin Siun soten kokonaisuudesta saimme 330.000 € korjauksen eli pohjakaasu Siun soten maksuosuuksista pieneni 1.8%: sta 1.0%: iin. Siun soten tilinpäätöksenuste on Liperille nyt n. 660 000 pienempi.

Vaikka olemme lähes valmiilla hyvinvointialueella Siun sotessa, jatkamme ensi vuonna syksyn 2021 aikana alkanutta hyvinvointialueiden kuntakohtaista valmistelua mm. tukipalveluiden (ruokahuolto, laitoshuolto) osalta, jotka vaikuttavat henkilöstöömme sekä vähäisissä määrin jatkamme tarkastelua tilojen vuokranmääritysten kanssa. Ensi vuonna luodaan kansallisesti maakunnallisten hyvinvointialueiden ja kuntien välisen yhteistyön rakenteet asukkaiden hyvinvoinnin ja terveyden edistämiseksi. Tammikuun 23. päivä järjestetään kansallisesti ensimmäiset hyvinvointialueen aluevaalit ja ennakoäänestystä on 12.-18.1.2022 välisenä aikana. Jatkossa emme siis saa asukasluemme mukaista edustusta päättämään soteasioista, vaan äänestäjät käyttävät äänivaltaansa hyvinvointialueen aluevaalissa.

Laaja-alaisen, poikkihallinnollisen ja moniammatillisen hyvinvoinnin ja terveyden edistämisen työn rooli on kasvanut kunnissa. Esityksessämme palkkaisimme ensi vuonna hyvinvointipalveluihin hyvinvointi- ja hankekoordinaattorin, jonka tehtäviin kuuluu kaiken ikäisten kuntalaistemme hyvinvoinnin ja terveyden edistämistyö sekä hyvinvointipalveluiden hankkeiden, joita on paljon, koordinointi. Uuden henkilön työnkuvaan kuuluu myös lakisääteisen ennalta ehkäisevän päihdetyön koordinaatio. Unicefin lapsiystävällinen kunta tavoitteellista työtä jatketaan statuksen saavuttamiseksi koko konsernissa hyvinvointipalveluista elinympäristö - ja yrittäjyyspalveluihin.

Työllisyyspalveluissa olemme mukana Joensuun seudun työllisyyden kokeilukuntana kuin myös YTYÄ neljän kunnan työllisyys Hankkeen vetovastuukuntana. Työllisyyspalvelut saavat aikuissosiaalityön resurssin ensi vuonna kuntakokeiluun liittyen. Ns. Pohjoismainen malli taas tuo asiakkuuskohtaamisiin tiukempia aikatauluja. Vuoden 2022 talousarviossa on työllisyyspalveluvastaavan virka erotettu henkilöstöpäällikön virasta ja näin mahdollistetaan voimavaroja enemmän niin henkilöstöpalveluihin kuin työllisyyspalveluihinkin. Tällä hetkellä kiinnittää huomiota julkisella sektorilla se, että työvoima liikkuu todella paljon. Tämä asettaa haasteen työnantajalle huolehtia hyvästä uusien työntekijöiden perehdytyksestä ja toisaalta nykyisen työvoiman pitovoimasta Liperin kunnan palveluksessa.

Hyvinvointipalveluiden painopisteenä on ensi vuonna vapaa-aikapalveluiden edistämiseen tähtäävät toimet, jota painopistealuetta toteutettiin jo vuoden 2020 aikana tavoitteellisempaan suuntaan. Olemmekohan kaikki tunnistanee, kuinka paljon uusia liikuntapaikkoja tuli vuoden 2021 aikana ylläpitomme piiriin? Pärnävaaran ladut olivat jo entuudestaan ylläpitomme piirissä, mutta mm. pyöräilyreitit kunnan alueella

ovat uutta, Patteriston yksikön piha-alueen liikuntapaikat (mm. kaukalo, peliarena, jalkapallo- ja koriskenttä) sekä Nopsakin laajentunut liikunta-alue. Eli jo nämä kohteet tuovat liikuntapaikoille lisähoitotarpeita. Yhtään aikaisempaa liikuntapaikkaa ei ole poistunut. Nämä kohteet ovat omiaan edistämään liikunnallista ja aktiivista arkea kaikissa väestömme ikäryhmissä ja ovat olleet kuntalaistemme toivomia kohteita kaikki.

Ensi vuoden talousarvioesityksessä lähiliikuntapaikkojen hoito on huomioitu lisäresursoinnilla. Lisäksi toiminnalliseksi tavoitteeksi on asetettu liikkumisen ohjelman ja liikuntapaikkasuunnitelman laatiminen hyvinvointipalveluiden ja elinympäristöpalveluiden yhteistyönä.

Vuoden 2022 aikana on näköpiirissä kolme liikkeenluovutusta; lomittajat siirtyvät osaksi Tohmajärven lomituspalveluja. Honkalampikeskuksen koulun henkilöstö siirtyy Liperin kunnan palvelukseen, ja uusiin hyvinvointialueisiin liittyen tukipalveluhenkilöstöstä ruokahuollon ja laitosapulaisten osalta jatketaan vielä selvitystyötä vuoden 2022 alkukuukausina.

Työllisyyden kuntakokeilu jatkuu ja tällä hetkellä näyttää siltä, että työllisyyden kuntakokeilu jatkuu alueilla työllisyyden hoidon siirtymään kunnille näillä näkymin vuoden 2024 alkuun saakka. Valtio toteuttaa tässä samassa yhteydessä selvitystyötä valtionhallinnon monipaikkaisuudesta, johon liittyy vahvana elementtinä digitaalisen asioinnin lisääminen ja palvelupaikka-arviointia.

Menneen syksyn aikana aloitti uusi maakunnallinen maaseutuhallinnon palvelutuotanto Liperin kunta vastuullisena toimijana. Toimintaympäristöön kuuluvat niin tukihallinto- ohjaus-, neuvonta- kuin kehittämistoiminta. Maaseutuhallinnon tavoitteet ovat kaikille kunnille yhteiset ja esityksessä suuret luvut ovat koko maakuntaa koskevia tavoitelukuja. Rinnalla näkyvät kuntakohtaiset luvut.

Meillä Liperissä on takanamme kuntahistoriamme suurimmat investointivuodet, minkä vuoksi joudumme hillitsemään uusia investointeja ja miettimään niiden sijoittelua esimerkiksi kahdelle peräkkäiselle vuodelle. Ensi vuonna käynnistämme Viinijärven koulun peruskorjauksen suunnittelutyön. Vuoden 2021 aikana on Viinijärven koulukiinteistöön tehty alustavaa kuntoarviointityötä.

Tavoittelemme kuntastrategiassamme väestökehityksen saamista kasvu-uralle. Uusia asuinalueita ei kuitenkaan saada avaukseen vielä ensi vuonna. Haluamme eri keinoin edistää liperiläisten yritysten elinvoimaa ja kasvumahdollisuuksia Liperissä. Lipertek Oy ja Yrityskiinteistöt Oy ovat vahvistaneet ja edelleen rakentaneet profiiliaan liperiläisessä yritys kentässä. Ensi vuodelle onkin asetettu tavoitteeksi kohdata eri tavoin useita satoja yrittäjiämme. Toiminnalliset eurot lisääntyvät Lipertek Oy:lle 50.000 €:lla, mikä mahdollistaa yhtiölle tarjota uusia palvelutuotteita liperiläisille yrityksille tai osallisuutta erilaisiin hankkeisiin. Uusi palvelusopimus Business Joensuun kanssa mahdollistaa liperiläisten yritysten osallisuuden erilaisiin kasvu- ja kansainvälisyshankkeisiin, samoin kuin olemaan mukana investointirahoitusmekanismeissa. Yhteistyö BJOE:n kanssa sisältää Lipertekin henkilöstön perehdyttämismahdollisuuden BJOE:n hankesisältöihin. Tämä toimintamalli edesauttaa tiedonsiirron ja markkinoinnin mahdollisuuden kehittämishankkeista ja koulutuksista omille yrittäjillemme.

Kuntamme alueella olevilla Myllyn alueella, Veljesharjun alueella, Pärnän ja Kirkkolahden alueilla on kehityshankkeita vireillä niin kaavoituksen kuin tarkempien toiminta- ja toteutussuunnitelmien muodossa ja osin myös rakentamisen tasolla. Lisäksi näköpiirissä on yritysinvestointeja niin yhtiön kuin kunnan omistamilla maa-alueilla.

Tulorahoituksen näkökulmasta nykyiset veroprozentit on lukittu tuleville kahdelle vuodelle. Tämä ei olisi ollut mahdollista ilman n. 5 M€:n aikaisempien vuosien ylijäämiä. Alijäämää ennustetaan tulevan ensi vuonna n. 1.1M€. Tässä yhteydessä on hyvä muistaa, että Pohjois-Karjalan kuntien tulee kattaa vuoden 2022 loppuun mennessä Siun soten vuoden 2022 aikana mahdollisesti muodostuvat alijäämät ja tilinpää-

töksen 2021 aikana teemme varauksen Siun soten vuoden 2021 alijäämistä. Varauksen suuruusluokka Liperin osalta on n. 1M€ (?).

Kaikki työmme ei suinkaan näy talousarvioesityksessämme. Esimerkiksi ensi vuonna tehdään kuluvan vuoden työn jatkeena tuulivoimapuistoon liittyvää ympäristövaikutusten arviointityötä kaavoitusprosessin rinnalla yhdessä eri viranomaisten kanssa Liperin kunnan johtamana. Samoin VT9 nelikaistaistamisen jatkeen sekä siihen liittyvään silta-, tiestö- ja maankäyttösuunnitteluun liittyvää työtä jatketaan. Em. kohteet ovat ainutkertaisia kohteita kunnassamme, minkä vuoksi nostan ne esille tässä yhteydessä. Kaavoitusta jatketaan kunnassa kaikilla eri tasoilla ja tarkoitus on käynnistää koko kunnan kattava strateginen yleiskaavatyö sekä muita ohjelma- ja kaavatöitä hankkeisiimme liittyen. Valtuustokausittain hyväksyttävä maapoliittinen ohjelma valmistellaan yhdessä eri toimijoidemme kanssa. Tulevan vuoden aikana on tavoitteenamme uudistaa rakennusjärjestystämme kuin myös edistää sähköistä rakennuslupaprosessia.

Kaikille meille yhteisenä viestinä lienee taas kerran se, että edelleen on monia avoimia kysymyksiä niin hyvinvointialueiden siirtymävaiheen kuin työllisyyspalveluiden uudistuksessa, joista emme tiedä tarkalleen, millaisia talous- ja toimintavaikutuksia niillä on kuntiin.

Eli tarkalla harkinnalla, erilaisia vaihtoehtoja selvittämällä ja myös rohkeutta resursoida osa-alueille, joilta voimme saada lisäarvoa nykyiseen palvelutuotantomme tai lisäarvoa taloudelliseen kokonaisuuteemme. Rauta on kuuma maaseudun kehittämisen näkökulmasta, jollaista aluetta koko Liperin kunta on. Rakennetaan yhteistä hyvää kuntastrategiamme mukaisesti - yhdessä.

Liperissä 9.12.2021

Hannele Mikkanen
kunnanjohtaja

1.2. Yleisperustelut

Yleiset talousnäkymät

Valtiovarainministeriön arvion mukaan bruttokansantuote kasvaa 3,3 % vuonna 2021, eli talouden toipuminen on ollut nopeaa keväästä 2021 alkaen. Bruttokansantuotteen arvioidaan kasvavan 2,9 % vuonna 2022 ja 1,4 % vuonna 2023. Työttömyysasteen ennakoitaan olevan 6,8 % vuonna 2022, eli työttömyysasteen ennakoitaan laskevan. Julkisen talouden alijäämän ennakoitaan pienenevän talouden elpymisen ja työllisyyden kasvun lisätessä verotuloja ja pienentäessä työttömyysmenoja. Tämä ei kuitenkaan poista julkisen talouden rakenteellista talouden epätasapainoa ja esimerkiksi julkisyhteisöjen velan ennakoitaan säilyvän yli 70 % suhteessa bruttokansantuotteeseen.

Kuntatalouden näkymät - Kuntatalousohjelma

Syksyn 2021 kuntatalousohjelma on laadittu valtion vuoden 2022 talousarvioesityksen yhteydessä. Kuntatalouden tilaa ja hallituksen toimenpiteiden vaikutuksia kuntien talouteen kuvataan ohjelmassa uusimman käytössä olevan tiedon pohjalta. Hallituksen toimenpiteiden vaikutuksia on arvioitu ohjelmassa niiltä osin kuin toimenpiteistä on olemassa hallituksen päätökset ja toimenpiteiden vaikutukset ovat tiedossa.

Kuntatalousohjelma syventää talousarviovalmistelun kuntataloutta koskevaa arviointia. Kuntatalousohjelman tarkoituksena on arvioida kuntatalouden tilaa sekä kuntien mahdollisuuksia selvittää peruspalvelujen järjestämisestä valtion talousarvioesityksen mukaisella rahoituksella ja päätetyillä toimenpiteillä. Kuntatalousohjelman painopiste on kuntatalouden kehitysnäkymien ja valtion toimenpiteiden tarkastelussa. Toimenpiteiden vaikutuksia on arvioitu koko kuntatalouden lisäksi kuntakokoryhmittäin sekä rahoitusperiaatteen toteutumisen näkökulmasta. Valtiovarainministeriön kansantalousosasto on valmistellut kuntatalouden kehitysarvion, joka esitetään kuntatalousohjelmassa kuntien kirjanpidon käsittein.

Kuntatalousohjelma on valmisteltu valtiovarainministeriön nimeämässä sihteeristössä, jossa ovat mukana kaikki keskeiset kuntien tehtävälainsäädäntöä ja kuntatalouteen vaikuttavia valtion toimenpiteitä valmistelvat ministeriöt sekä Suomen Kuntaliitto. Hallitus on käsitellyt kuntatalousohjelman valtion vuoden 2022 talousarvioesitystä koskeissa neuvotteluissa.

Kuntatalouden arvioidaan heikkenevän vuonna 2022 menojen kasvaessa tuloja nopeammin. Koronasta aiheutuvien talousvaikutusten arvioidaan vähitellen poistuvan, mutta myös valtion määräaikaisten tukitoimet päättyvät. Kuntatalousohjelmassa kuntatalouden suurimmaksi ongelmaksi nostetaan pitkään jatkunut tulojen ja menojen rakenteellinen epäsuhta. Kuntatalousohjelma ennakoi kuntatalouden kertaluontoista vahvistumista sote-uudistuksen jälkeen vuonna 2023. Kuitenkin jo vuosista 2024–25 ennakoitaan vaikeita.

Valtionavut vähenevät vuonna 2022 noin 900 miljoonaa euroa verrattuna vuoden 2021 tasosta, vaikka veromenetysten korvaukset kunnille kasvavatkin 12,4 % (n. 300 milj. €). Kuntien peruspalvelujen valtionosuusprosentti laskee 25,67 prosentista 23,59 prosenttiin, mikä on merkittävä lasku aiempiin vuosiin verrattuna. Valtionosuusprosentin laskua selittävät etenkin vuoden 2022 valtion ja kuntien välisen kustannustenjaon neutralisointi, vuosien 2016, 2018 ja 2019 indeksijäädtysten muuttaminen pysyviksi vähennyksiksi sekä kilpailukykyopimukseen liittyvän vähennyksen muuttaminen pysyväksi vähennykseksi. Näiden yhteisvaikutus on 3,18 prosenttiyksikköä (965 miljoonaa euroa). Valtionosuusprosenttia korotetaan 0,30 prosent-

tiyksiköllä kuntien uusien ja laajenevien tehtävien rahoittamiseksi sekä erillisellä 0,80 prosenttiyksikön valtionosuuden korotuksella.

Kuntatalousohjelma on luettavissa kokonaisuudessaan Valtionvarainministeriön sivuilta www.vm.fi/kuntatalousohjelma

Toimintaympäristö

Väestö

Liperin kunnan asukasluvun kasvu on taittunut 2010-luvun puolivälissä. Asukasluku pieneni 90 henkilöllä vuodesta 2019 vuoteen 2020. Vuoden 2021 ennakkollisten tietojen perusteella asukasluku on palannut hie- man yli 12 000. Liperissä on selvästi maakunnan keskiarvoa enemmän lapsia ja toisaalta vähemmän yli 65- vuotiaita.

	1985	1990	2000	2005	2010	2015	2017	2018	2019	2020
Väestö	10 983	11 500	11 479	11 750	12 271	12 338	12 150	12 145	12 084	11 994

Väestöennuste kunnittain 2019–2040 (Lähde: Tilastokeskus; Väestöennuste 2019)

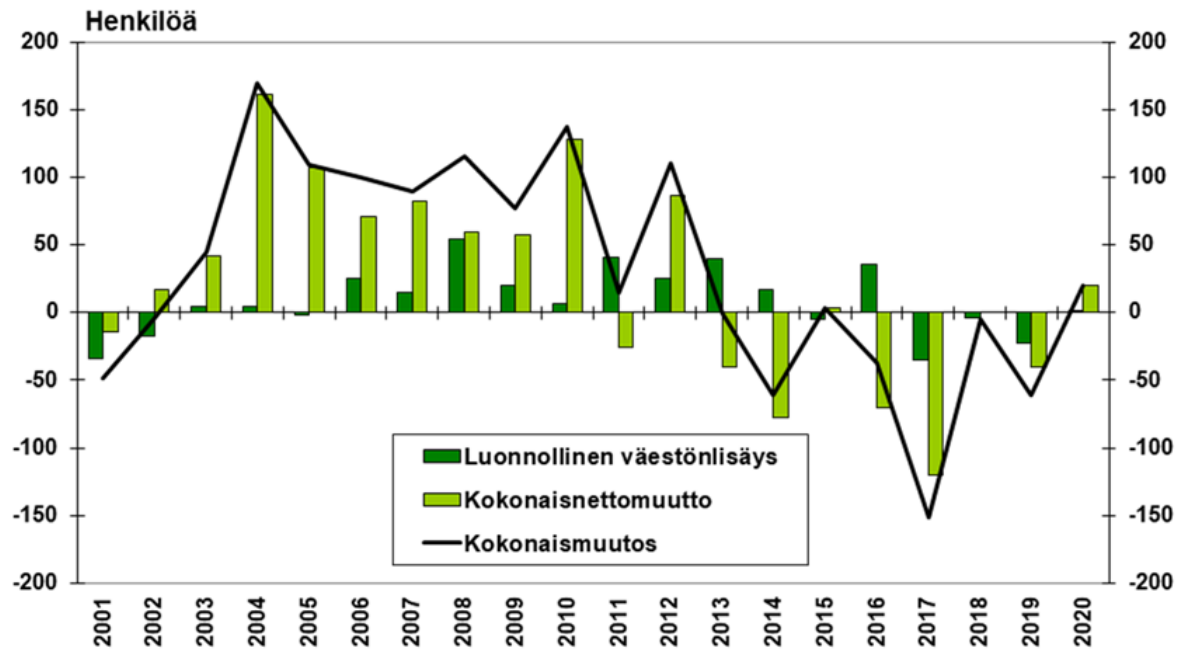
	Toteutunut		Trendiennuste				
	2020	2019	2020	2025	2030	2035	2040
Joensuu	76 935	76 868	77 152	78 265	79 092	79 261	78 446
Outokumpu	6 552	6 700	6 602	6 153	5 752	5 404	5 108
Ilomantsi	4 749	4 848	4 729	4 215	3 808	3 477	3 199
Juuka	4 527	4 609	4 514	4 075	3 724	3 444	3 210
Kontiolahti	14 857	14 924	14 980	15 088	14 977	14 779	14 619
Liperi	11 994	12 078	12 017	11 714	11 355	10 998	10 714
Polvijärvi	4 201	4 237	4 171	3 896	3 663	3 460	3 275
Joensuun seutu	127 011	124 264	124 165	123 406	122 371	120 823	118 571
Lieksa	10 719	10 856	10 633	9 695	8 916	8 239	7 662
Nurmes	9 501	7 527	7 419	6 920	6 502	6 126	5 799
Valtimo	*	2 100	2 056	1 879	1 740	1 628	1 537
Pielisen Karjala	20 220	20 483	20 108	18 494	17 158	15 993	14 998
Kitee	9 933	10 181	10 012	9 265	8 643	8 102	7 632
Rääkkylä	2 066	2 129	2 084	1 898	1 765	1 649	1 550
Tohmajärvi	4 307	4 405	4 332	4 040	3 800	3 588	3 413
Keski-Karjala	16 306	16 715	16 428	15 203	14 208	13 339	12 595
Pohjois-Karjala	163 537	161 462	160 701	157 103	153 737	150 155	146 164

Väestö osa-alueittain 31.12.2020	2020	2019	Muutos
4261 Kirkonkylä (Suuralue)	3 522	3 550	-28
426101 Kirkonkylä	1 998	2 022	-24
426101001 Kirkonkylä	1 608	1 626	-18
426101002 Siikasaari	105	113	-8
426101003 Liperinsalo	126	133	-7
426101023 Papelo-Niva	159	150	9
426102 Salokylä-Saaristo	1 308	1 307	1
426102004 Salokylä	676	669	7
426102005 Puromäki	207	207	0
426102006 Roukalahti	285	286	-1
426102007 Tutjunniemi	140	145	-5
426105 Leppälahti	216	221	-5
426105008 Leppälahti	118	121	-3
426105009 Lammu	98	100	-2

Väestö osa-alueittain 31.12.2020	2020	2019	Muutos
4262 Viinijärvi (Suuralue)	2 330	2 371	-41
426206 Viinijärvi	1 007	1 022	-15
426206010 Viinijärvi	813	829	-16
426206011 Viinijärven maaseutualue	194	193	+1
426207 Käsämä	501	495	+6
426208 Ahonkylä	193	190	+3
426209 Sulkama	313	322	-9
426209014 Kaarnalampi	155	157	-2
426209015 Kompero	158	165	-7
426210 Kaatamo	316	342	-26
426210016 Ristinkylä	241	265	-24
426210017 Korpivaara	42	43	-1
426210018 Huistinvaara	33	34	-1

Väestö osa-alueittain 31.12.2020	2020	2019	Muutos
4263 Ylämylly (suuralue)	6 016	6 027	-11
426311 Ylämylly	5 370	5 389	-19
426311019 Ylämylly	761	779	-18
426311020 Jyrinkylä	1 753	1 720	+33
426311021 Mattisenlahti	245	242	+3
426311025 Honkalampi	1 976	2 020	-44
426311026 Hirsiniemi	72	72	0
426311027 Lammet	312	297	+15
426311029 Välikangas	155	163	-8
426311030 Lentoasema	96	96	0
426312 Vaivio	646	638	+8
426312022 Vaivionkylä	356	346	+10
426312028 Härkinvaara	290	292	-2
426999999 Tuntematon	126	136	-10

Liperi: Väestönmuutokset

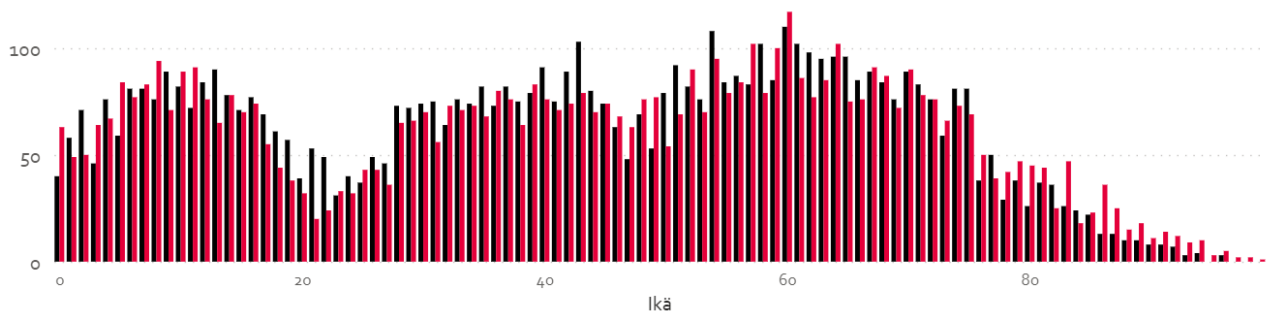


Lähde: Tilastokeskus



Väestön ikä- ja sukupuolijakauma

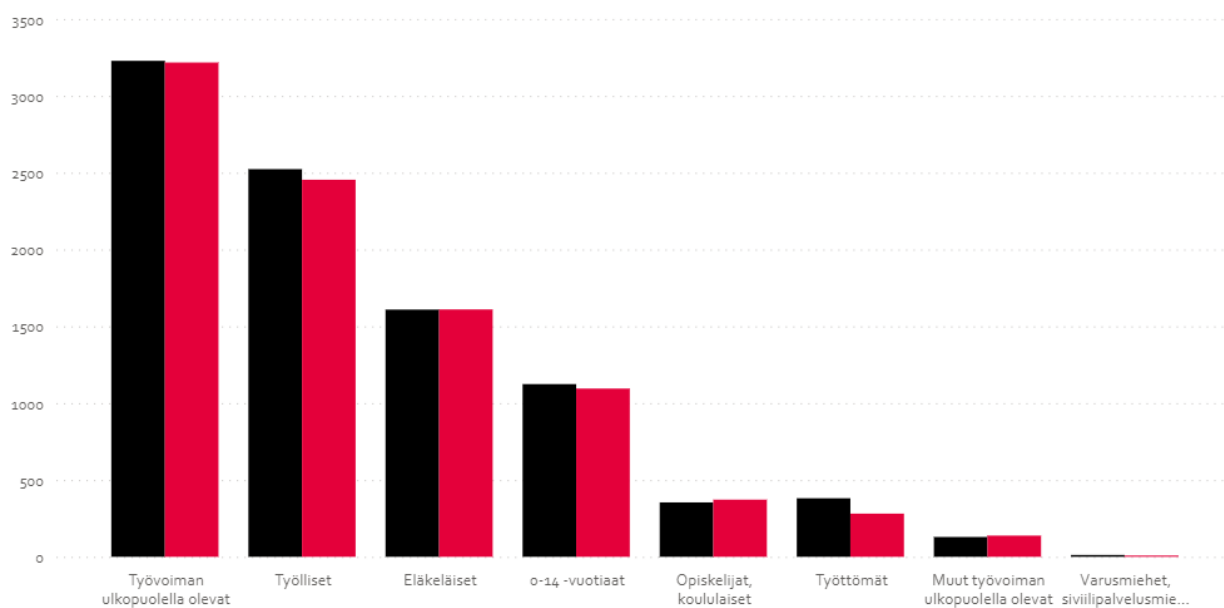
Sukupuoli ● Miehet ● Naiset



Lähde: Tilastokeskus, väestötilasto

Väestö pääasiallisen toiminnan mukaan

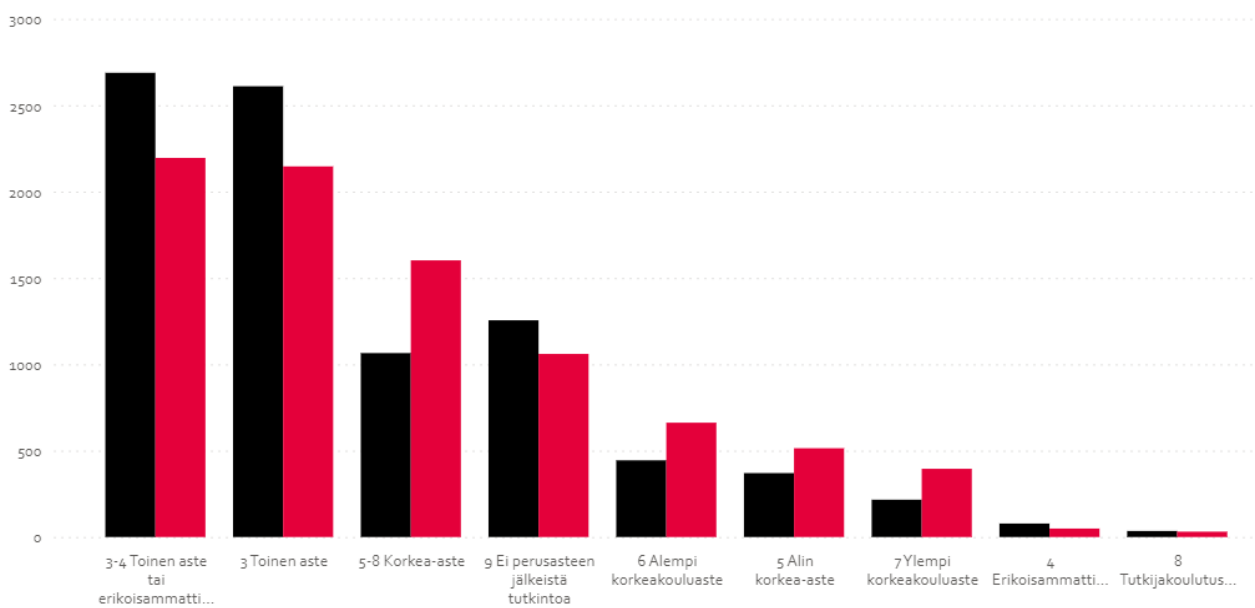
Sukupuoli ● Miehet ● Naiset



Lähde: Tilastokeskus, Pendelöinti

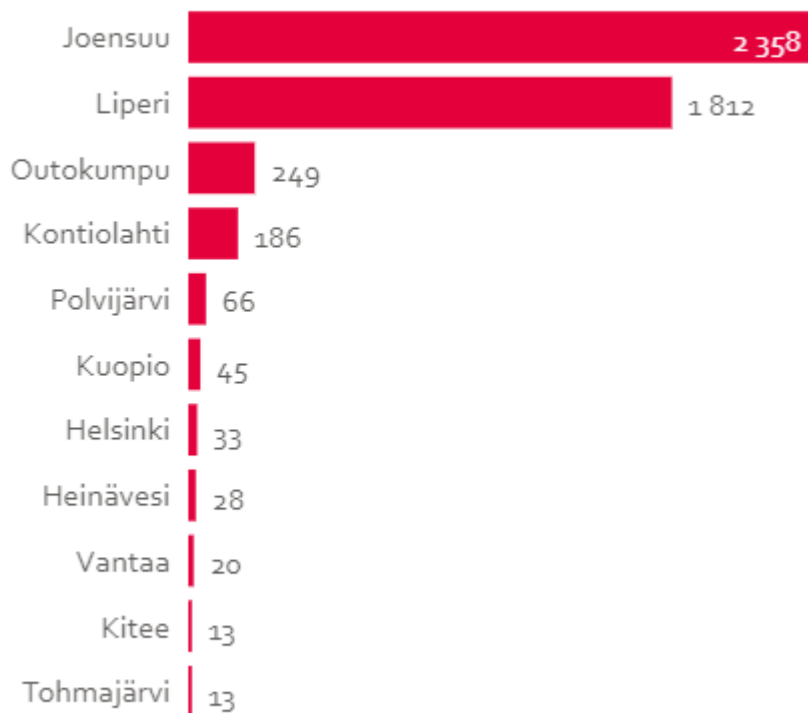
Väestö koulutusasteen mukaan

Sukupuoli ● Miehet ● Naiset



Liperiläisen työvoiman kymmenen suurinta työssäkäyntikuntaa

Top 10 työssäkäyntikunnat



Työllisyyden avainluvut 2020

Työttömyysaste

14,8 %

Aktivointiaste

23,5 %

Työvoima

5 653

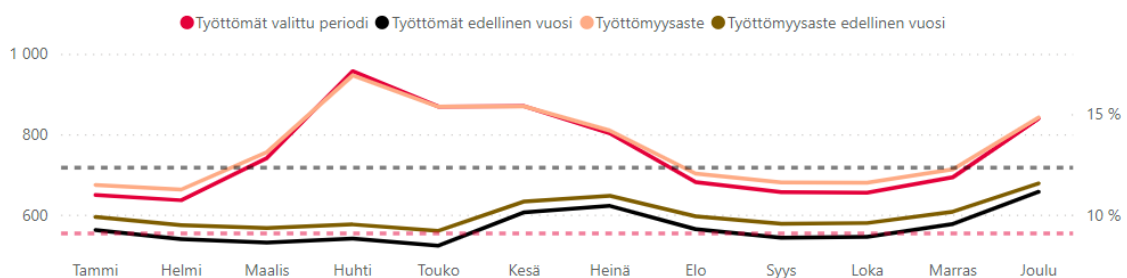
Työttömät

839

Pitkäaikaistyöttömät

214

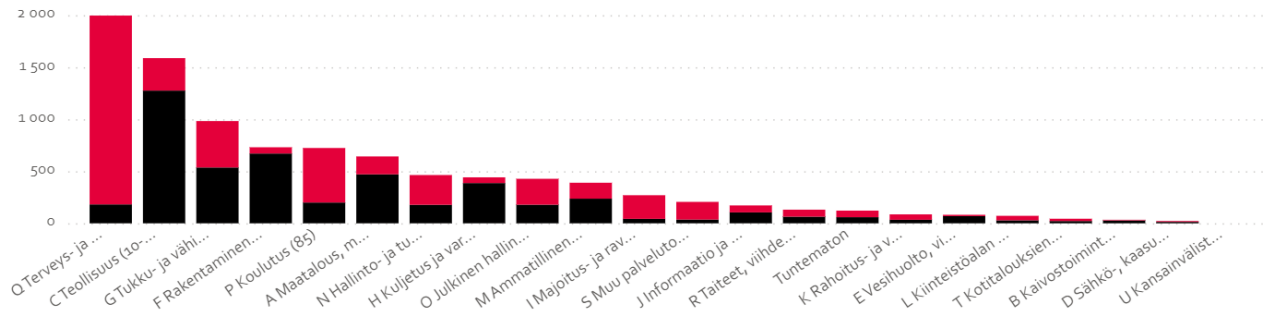
Työttömyyden kehitys vuositasolla



Liperiläiset työlliset toimialoittain 12/2020

Työlliset toimialoittain

Sukupuoli ● Miehet ● Naiset



Avoimet työpaikat Pohjois-Karjalassa

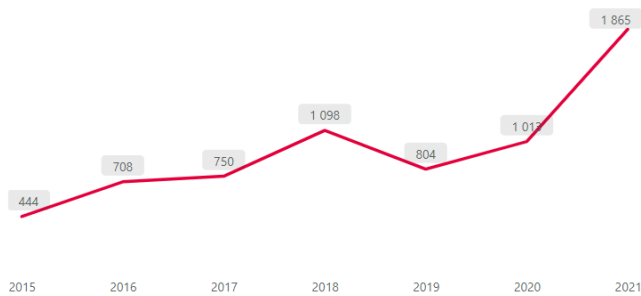
Avoimet työpaikat

1 023

Muutos edellisen vuoden vastaavaan kuukauteen

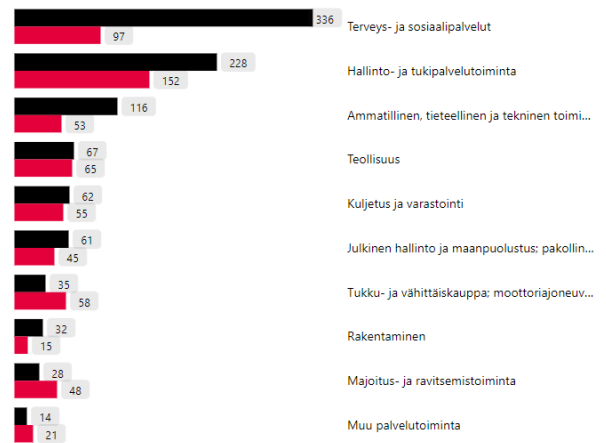
27,3 %

Avoimet työpaikat vuosittain



Avoimet työpaikat toimialoittain

● Valittu periodi ● Edellinen vuosi



Hyvinvoinnin ja terveyden edistäminen

Väestön hyvinvoinnin ja terveyden edistäminen on kunnan perustehtävä (Kuntalaki 410/2015, 1 §). Kunnan on terveydenhuoltolain (1326/2010) nojalla otettava päätöksissään huomioon hyvinvointivaikutukset (11 §) sekä seurattava väestön hyvinvointia (12 §).

Kaikkea toimintaa ja palveluiden järjestämistä ohjaa kuntastrategia, yhdessä sovitut arvot ja tavoitteet. Hyvinvointi Liperin kunnassa on yhteisöllisyyttä ja välittämistä, yhteistä tekemistä, sinnikkyyteen kannustamista ja hyvän huomaamista.

Kunnan järjestämillä palveluilla on merkittävä rooli kuntalaisten hyvinvoinnin ja terveyden edistämisessä. Varhaiskasvatus- ja opetuspalveluilla, vapaa-aikapalveluilla sekä asumista, kaavoitusta, turvallisuutta, työllisyyttä, elinvoimaa ja liikennejärjestelyjä koskevilla ratkaisuilla on yhteys kuntalaisten hyvinvointiin ja terveyteen. Kunnan järjestämien palveluiden lisäksi Siun soten järjestämät palvelut tukevat merkittävästi kuntalaisten hyvinvointia ja terveyttä. Hyvinvoinnin ja terveyden edistämisessä myös seurakuntien sekä yhdistysten, urheiluseurojen ja järjestöjen työpanos on merkittävä. Kunta tekee aktiivisesti yhteistyötä muiden toimijoiden kanssa. Kunnan palveluiden ja kunnassa toimivien kolmannen sektorin toimijoiden ennalta ehkäisevä työ vaikuttaa Siun soten tuottaminen korjaavien palveluiden käyttöön.

Laaja hyvinvointikertomus ja hyvinvointisuunnitelma toimivat ohjaavana asiakirjana kunnassa tehtävälle työlle. Se kertoo kuntalaisten hyvinvoinnin nykytilasta sekä asettaa tavoitteita toiminnalle. Laaja hyvinvointikertomus ja hyvinvointisuunnitelma hyväksytään kunnanvaltuustossa kerran valtuustokauden aikana ja sen toteutumista seurataan valtuuston toimesta vuosittain tilinpäätöksen yhteydessä sekä laajemmin valtuustokauden puolivälissä. Suunnitelma otetaan huomioon laadittaessa kunnan talousarviota ja -suunnitelmaa sekä palvelualuekohtaisia toimintasuunnitelmia. Väestön hyvinvoinnista sekä sen edistämiseksi toteutetuista toimenpiteistä raportoidaan valtuustolle vuosittain. Hyvinvoinnin seuranta on väestöryhmittäistä ja toimenpiteet tulee perustua havaittuihin hyvinvointitarpeisiin.

Laajan hyvinvointikertomus ja -hyvinvointisuunnitelma painottuu ennaltaehkäisevän hyvinvointityön edistämiseen. Suunnitelmassa kiinnitetään erityistä huomiota heikoimmassa asemassa olevien kuntalaisten tukemiseen terveyserojen kaventamiseksi. Hyvinvoivat ja terveet kuntalaiset lisäävät kunnan elinvoimaisuutta ja ylläpitävät kestävää taloutta. Varhainen tuki ja ennalta ehkäisevä toiminta tukevat parhaiten kuntalaisen fyysisen, psyykkisen ja sosiaalisen toimintakyvyn säilymistä ja vähentävät korjaavien sote- palveluiden tarvetta.

Hyvinvoinnin edistämisen painopistealueita vuonna 2022

Laaja-alaisen, poikkihallinnollisen ja moniammatillisen hyvinvoinnin ja terveyden edistämisen työn rooli kunnassa on kasvanut. Vuoden 2022 aika tehostetaan ja selkeytetään tätä työtä. Kuntaan palkataan hyvinvointi- ja hankekoordinaattori, joka koordinoi kaiken ikäisten kuntalaisten hyvinvoinnin ja terveyden edistämistyötä sekä hyvinvointipalveluiden hankkeiden kokonaisuutta.

Uuden henkilön työnkuvaan kuuluu myös lakisääteinen ennalta ehkäisevän päihdetyön koordinaatio. Vuoden 2022 aikana rakennetaan kuntaa ennalta ehkäisevän päihdetyön rakenteita ja jalkauttaa mielenterveys- ja päihdesuunnitelman tavoitteita ja toimenpiteitä. Lisäksi Hyvinvoinnin ja terveyden edistämistyöhön perustetaan moniammatillinen Hyte-tiimi.

Hyvinvointityöhön ja viestintään laaditut vuosikellot uudistetaan ohjaamaan suunnitelmallista työtä ja

työskentelyn sisältöä. Vuoden aikana asetetaan Lapsiystävällinen kunta tavoitteet ja kirjataan toimenpiteet sekä tehdään eri ikäryhmiä huomioiva liikkumishjelma vuosille 2022–2026. Asiakirjaan on kirjattu liikuntapalvelujen tulevien vuosien keskeiset kehittämiskohteet. Liikkumishjelman rinnalla laaditaan kuntatasoinen liikuntapaikkaohjelma, joka määrittää strategiset linjaukset liikuntapaikkojen kehittämiseksi. Edellä mainittujen toimenpiteiden lisäksi jokaisella toimialalla edetään laajassa hyvinvointikertomuksessa asetettujen tavoitteiden mukaisesti.

Sosiaali- ja terveydenhuollon sekä pelastustoimen palvelut siirtyvät vuoden 2023 alusta Pohjois-Karjalan hyvinvointialueelle. Vuoden 2022 aikana luodaan hyvinvointialueen ja kuntien yhteistyörakenteet hyvinvoinnin ja terveyden edistämiseksi.

Liperin – luonnollisesti lähellä (Kuntastrategia 2021–2024)

Kuntastrategian konsernitavoitteet	Keinoja tavoitteiden toteuttamiseen
<p>Väestön kasvu</p> <p>Asukasluku saadaan kasvuun, profiloituminen kasvavan kehityksen kuntana</p> <p>Taajamia ja kyliä kehitetään huomioiden niiden ominaispiirteet</p> <p>Panostetaan Liperin näkyvyyteen ja houkuttelevuuteen asuinkuntana</p> <p>Liperin kunta on houkutteleva työnantaja</p> <p>Muutoksia ja uudistuksia tehdään osallisuuden kautta</p>	<ul style="list-style-type: none"> ○ koko kunnan alueelle laaditaan strateginen yleiskaava (suunnitelmallisuus vetovoimatekijänä ja mahdollistajana --> asukasluku kasvuun kustannustehokkaasti ja kestävästi) ○ taajamille omat kehityssuunnitelmat ja -visiot (profiilia taajamillemme) ○ kehitetään asuinalueita ja erilaisia asumismuotoja ja huolehditaan olemassa olevasta kunnan kiinteistökannasta ○ haetaan Unicefin lapsiystävällinen kunta - tunnustusta ○ edistetään maaseudun vetovoimaisuutta ○ tarjotaan laadukkaat hyvinvointi- ja vapaa-aikapalvelut ○ palvelut tehdään asiakaslähtöisesti (asiakas keskiössä – osallisuussuunnitelman mukaiset “työkalut”)
<p>Työllisyys ja elinvoimaisuus</p> <p>Lisää työpaikkoja</p> <p>Mahdollistetaan monipuoliset yritysalueet ja -alueet</p> <p>Panostetaan yhdessä Liperin näkyvyyteen ja houkuttelevuuteen asuin- ja yrittäjyys kuntana</p>	<ul style="list-style-type: none"> ○ Vahvistetaan kuntakuvaa positiivisella ajattelulla ja vastuullisella viestinnällä eri tasoilla ja kanavilla ○ olemassa olevien yritysalueiden ja keskustaajamien kasvumahdollisuuksia kehitetään (tehokkaampaa ja viihtyisämpää rakennettua ympäristöä) ○ luodaan uusia ja vetovoimaisia yritysalueita hyvien liikenneyhteyksien varteen (kiinnostavuus, näkyväksi tekeminen) ○ palveluiden monipuolisuutta vahvistetaan ja tehdään näkyväksi (verkostoituminen, vapaa-aikapalvelut, kulttuuri-, majoitus-, ravintolapalvelut) ○ kehitetään yritys- ja työllisyysneuvontapalveluita ja edistetään erilaisten yritysalueiden tunnettuutta ○ työllisyystoimenpiteitä tehdään aktiivisesti eri sidosryhmien kanssa (TE-toimisto, yritykset, yhdistykset, oppilaitokset, hankkeet, Siun sote, kuntakokeilu) ○ edistetään maaseudun elinvoimaisuutta ○ vahvistetaan hankehallinnointiosaamista ja resursseja ○ edistetään digihankkeita
<p>Henkilöstö</p> <p>Positiivinen ja houkutteleva työnantajakuva on eilinehto Liperin tulevaisuuden kannalta</p>	<ul style="list-style-type: none"> ○ selkeät työnkuvat edistävät työntekijöiden innostusta ja pysyvyyttä sekä työhyvinvointia ○ panostetaan henkilöstön ammattitaitoon ja jaksamiseen ○ varaudutaan eläköitymisiin ○ turvataan keskeisten toimintojen osalta riittävät resurssit ○ varahenkilöjärjestelmät ovat kunnossa ○ tuetaan työssäoppimista ja urapolkua

	<ul style="list-style-type: none"> ○ vahvistetaan yhdessä positiivisen työnantajakuva muotoutumista ○ kilpailukykyiset palkka- ja työsuhde-edut kunta-alalla ○ puututaan ongelmakohtiin varhaisessa vaiheessa
<p>Talous</p> <p>Huolehditaan ettei taseeseen kerry alijäämää strategiakaudella.</p>	<ul style="list-style-type: none"> ○ resurssiviisautta rajoja rikkoen; tehdään yhdessä, uudistetaan, hyödynnetään teknologiaa ja hankerahoitusta ○ talouden reunaehdot huomioidaan päätöksenteossa ○ veroprosentteja tarkastellaan tarvittaessa talousarviovalmistelun yhteydessä

Liperin kunnan sisäinen valvonta riskienhallinta

Sisäisen valvonnan ja riskienhallinnan avulla pyritään varmistamaan asetettujen tavoitteiden saavuttaminen. Sisäinen valvonta ja riskienhallinta ovat osa kuntakonsernin strategista ja operatiivista toiminnan ja talouden suunnittelua, päätöksentekoa, seuranta- ja arviointia. Etenkin riskienhallinta pyritään kytke-
mään aiempaa selkeämmin vuosittaiseen talousarvio- ja tilinpäätösprosessiin.

Riskejä voi yleisemminkin jaotella esimerkiksi strategiaan, taloudellisiin, toiminnallisiin ja vahinkoriskeihin. Strategiset riskit uhkaavat kunnan tavoitteiden ja strategian toteuttamista vaarantaen toiminnan edellytykset ja vision toteutumisen. Riskit liittyvät keskeisesti strategian toteuttamisen mahdollisuuksiin ja etenkin ulkoisen toimintaympäristön muutoksiin.

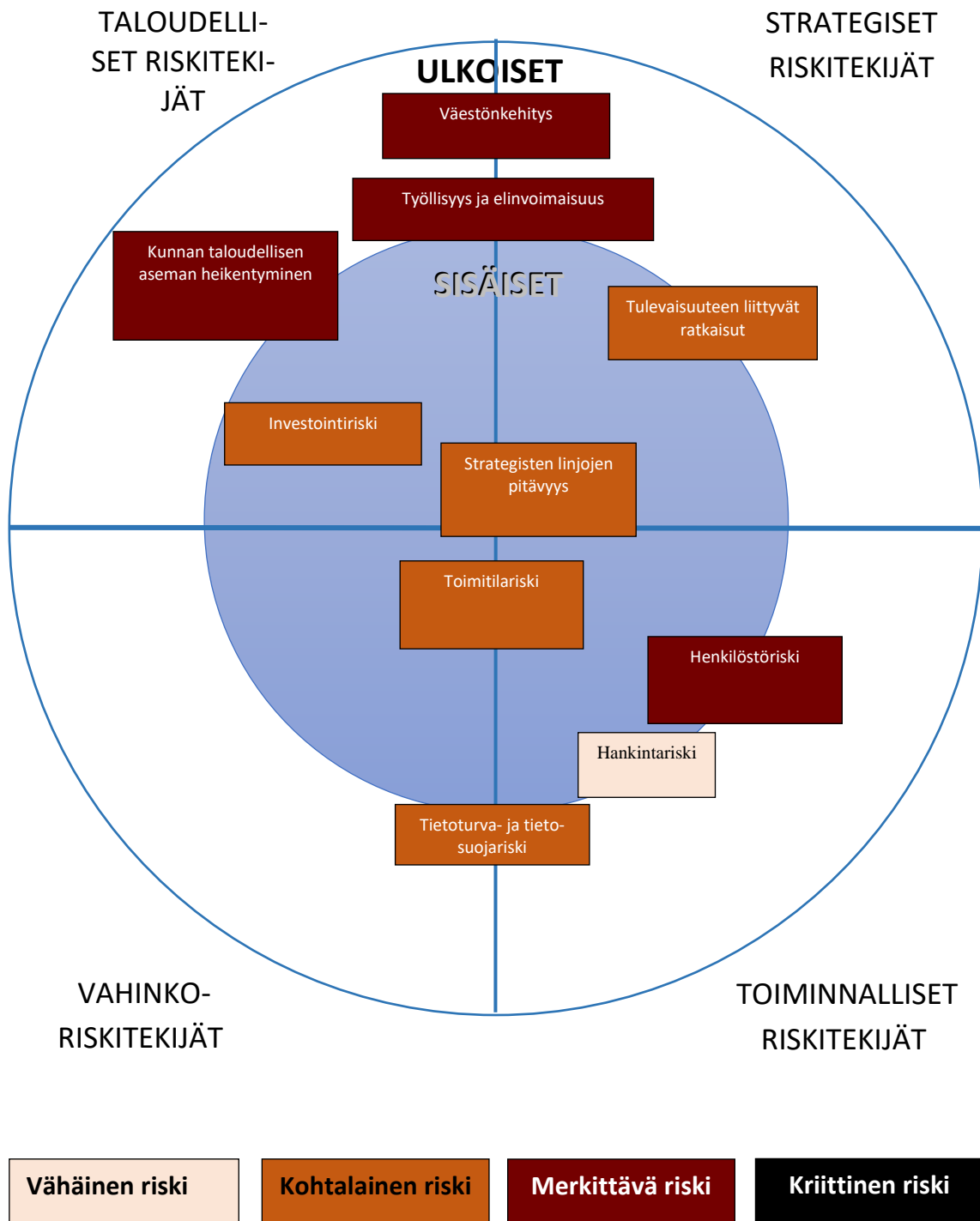
Taloudelliset riskit liittyvät sisäisiin tai ulkoisiin taloudellisiin tekijöihin, sijoituksiin, rahoitukseen sekä rahoitus- markkinoihin.

Toiminnalliset riskit liittyvät palvelujen jatkuvuuteen ja riippuvuuksiin, henkilöstön toimintaan ja osaamiseen, organisaation sisäisiin prosesseihin sekä asiakasprosesseihin, palvelun epäonnistumiseen, tietojärjestelmiin, sopimuksiin sekä myös väärinkäyttöihin ja muuhun lainvastaiseen toimintaan.

Vahinkoriskit ovat usein seurausta odottamattomista ja äkillisistä monesti vakuuttamiskelpoisista tapahtumista, joista voi seurata onnettomuus, rikkoontuminen tai vahingonkorvausvelvollisuus.

Liperin kuntakonsernin tunnistetuista riskeistä on muodostettu riskirekisteri ja riskien vakavuuden ja todennäköisyyden arviointiperusteet. Riskienhallinta keskittyy kymmeneen vakavimmaksi arvioituun riskiin ja niiden ennaltaehkäisyyn. Riskirekisterin pohjalta vakavimmat riskit on koottu havainnolliseen riskiympyrään.

Liperin kunnan riskiympyrä



Riskien merkittävyyttä kuvataan neliportaisella asteikolla vähäisestä riskistä kohtalaiseen, merkittävään ja kriittiseen riskiin.

1.3. Liperin kunnan organisaatio



Maaseutupalveluiden yhteistoiminta-alue on ollut maakunnallinen vuoden 2021 alusta alkaen. Honkalampikeskuksen koulu siirtyy Liperin kunnalle 1.8.2022 alkaen. Nämä muutokset tulee huomioida, kun vertaillaan vuosien 2021 ja 2022 suoritteita, tuloarvioita ja määrärahoja. Lisäksi hanketoiminta on kasvanut, mikä näkyy muun muassa henkilöstökustannusten kasvuna ja toisaalta tuloarvioissa mm. avustustulojen kasvuna. Ylämyllyn koulun Patteriston yksikön valmistuminen näkyy puolestaan sisäisten vuokramenojen kasvuna hyvinvointipalveluissa ja vastaavana sisäisten tulojen kasvuna elinympäristöpalveluissa.

Vuosien 2020 ja 2021 suoritteet, tuloarviota ja määrärahat eivät puolestaan ole vertailukelpoisia etenkin elinympäristöpalveluissa, joissa organisaatorakennetta muutettiin vuoden 2021 alusta alkaen. Vuoden 2021 alusta voimaa tuleva kuntatieto-ohjelma ja siihen liittyvät valtakunnalliset vaatimukset kuntien taloustiedon automaattisesta raportoinnista ja yhteismittaisuudesta aiheuttavat joitakin teknisiä muutoksia vuoden 2021 alusta alkaen. Kustannuspaikkoja on siirretty eri tulosalueille, on perustettu uusia kustannuspaikkoja ja lisäksi joitakin toimintoja on siirretty eri kustannuspaikoille. Lisäksi kuntatieto-ohjelma vaatii aiempaa enemmän keskushallintopalveluiden kustannusten jakamista palvelualueille joko sisäisillä erillä tai vyörytyksillä, mikä selittää palvelualueiden välisiä eroja vuosien 2020 ja 2021 välillä.

Kunnanhallituksen asettamat kuntasuunnitteluryhmä ja hyvinvointiryhmä toimivat kunnanhallituksen alaisina ja raportoivat toiminnastaan kunnanhallitukselle.

Kustannuslaskennan hierarkia 1.1.2022 alkaen on liitteenä.

1.4. Talousarvio 2022 ja taloussuunnitelma 2023–2024

Kuntakonsernin toiminnalliset kokonaistavoitteet 2022

Valtuuston nähden sitovat toiminnalliset tavoitteet:

Tavoite	Tavoitearvo	Seuranta
1. Maankäytön ja kaavoituksen kehittäminen		
Maapoliittinen ohjelma 2022–2026 laadinta	Maapoliittinen ohjelma 2022–2026 saadaan valmiiksi ja hyväksyttyä.	
Kirkonkylän keskustavision ja strategisen yleiskaavan laadinta	Kirkonkylän keskustavisiotyö sekä strateginen yleiskaavatyö saadaan luonnosvaiheeseen vuoden 2022 aikana.	
2. Laajan hyvinvointikertomuksen toimenpiteet		
Liikkumisohjelma ja liikunta- ja paikkasuunnitelma on saatu valmiiksi vuoden loppuun mennessä.	Vuoden aikana tehdään liikkumisohjelma vuosille 2022–2026. Asiakirjaan on kirjattu liikuntapalvelujen tulevien vuosien keskeiset kehittämiskohteet. Rinnalla laaditaan kuntatasoinen liikuntapaikkaohjelma, joka määrittää strategiset linjaukset liikuntapaikkojen kehittämiseksi ja ylläpidolle vuosille 2022–2026.	
Unicef lapsiystävällinen kunta malli etenee suunnitelmallisesti	Asetetaan Lapsiystävällinen kunta tavoitteet ja kirjataan toimenpiteet.	
Kunnassa on toimivat ehkäisevän päihdetyön perusrakenteet	Nimetään ehkäisevän päihdetyön yhdyshenkilö sekä monialainen koordinaatioryhmä, joka vastaa ehkäisevän päihdetyön toimeenpanosta.	
Ikäystävällisyys näkyy palveluissa ja päätöksen teossa	Laaditaan yhteistyössä ikäihmisten neuvoston kanssa ikäystävällisyyden ohjelma tai vastaava, toteutunut kyllä/ei	
3. Kestävän kehityksen edistäminen		
Kestävän kehityksen ohjelman laadinta	Kestävän kehityksen ohjelma saadaan valmiiksi ja hyväksyttyä.	
4. Työvoima ja yrittäjyys		
Yritysten ja alueen kasvun ja elinvoimaisuuden edistäminen	Avustaa ja sparrata yrityksiä vähintään viidessätoista (15) yritysکوhtaisen investointi- ja/tai kehittämishankkeen suunnittelussa. Pärnävaaran master planin laadinta.	
5. Henkilöstö		
Työhyvinvointikyselyn avulla mitataan työnantajakuva	Työhyvinvointikyselyn suosittelisitko työpaikkaa ystävällesi tulos on parempi kuin aikaisempina vuosina (2018: 61 %, 2020: 72 %)	

Talousarvion hyväksyminen, sitovuus ja rakenne

Kuntalain 110 §:n mukaan valtuuston on vuoden loppuun mennessä hyväksyttävä kunnalle seuraavaksi kalenterivuodeksi talousarvio ottaen huomioon kuntakonsernin talouden vastuut ja velvoitteet. Talousarvion hyväksymisen yhteydessä valtuuston on hyväksyttävä myös taloussuunnitelma kolmeksi tai useammaksi vuodeksi. Talousarviovuosi on taloussuunnitelman ensimmäinen vuosi.

Talousarvio ja –suunnitelma on laadittavat siten, että ne toteuttavat kuntastrategiaa ja edellytykset kunnan tehtävien hoitamiseen turvataan. Talousarviossa ja –suunnitelmassa hyväksytään kunnan ja kuntakonsernin toiminnan ja talouden tavoitteet.

Taloussuunnitelman on oltava tasapainossa tai ylijäämäinen. Kunnan taseeseen kertynyt alijäämä tulee kattaa enintään neljän vuoden kuluessa tilinpäätöksen vahvistamista seuraavan vuoden alusta lukien. Kunnan tulee taloussuunnitelmassa päättää yksilöidyistä toimenpiteistä, joilla alijäämä mainittuna ajanjaksona katetaan.

Talousarvioon otetaan tehtävien ja toiminnan tavoitteiden edellyttämät määrärahat ja tuloarviot sekä siinä osoitetaan, miten rahoitustarve katetaan. Talousarviossa ja –suunnitelmassa on käyttötalous- ja tuloslaskelmaosa sekä investointi- ja rahoitusosa.

Kunnan toiminnassa ja taloudenhoidossa on noudatettava talousarviota.

Liperin kunnan taloussuunnitelman suunnittelukausi on kolme vuotta. Taloussuunnitteluvuodet esitetään tulosaluetasolla. Talousarvio on oikeudellisesti sitova, mutta taloussuunnitelma on vain ohjeellinen; ainoastaan alijäämän kattamiseksi esitetyt toimenpiteet ovat sitovia. Liperin kunnan taseessa ei ole kattamatonta alijäämää.

Valtuuston nähden sitovia ovat:

- Tilikauden yli/alijäämä
- Palvelualueiden toimintakatteet
- Investointeihin talousarviossa myönnetyn määrärahan kokonaissumma (netto)
- Toiminnallisista tavoitteista sitovia ovat luvussa 1.4 mainitut kuntakonsernin talousarviovuoden toiminnalliset tavoitteet

Voimassa olevan organisaation mukaan tilivelvollisia ovat:

- Kunnanhallituksen jäsenet, kunnanjohtaja, talusjohtaja
- Maaseutulautakunnan jäsenet, maaseutujohtaja
- Hyvinvointilautakunnan jäsenet, hyvinvointijohtaja, rehtori, varhaiskasvatuksen johtaja, vapaa-aikapäällikkö
- Elinympäristölautakunnan jäsenet, tekninen johtaja, kaavoituspäällikkö, vesihuoltopäällikkö

Talousarviokirjassa käytetyt määritelmät:

TA2021 = vuoden 2021 alkuperäinen talousarvio

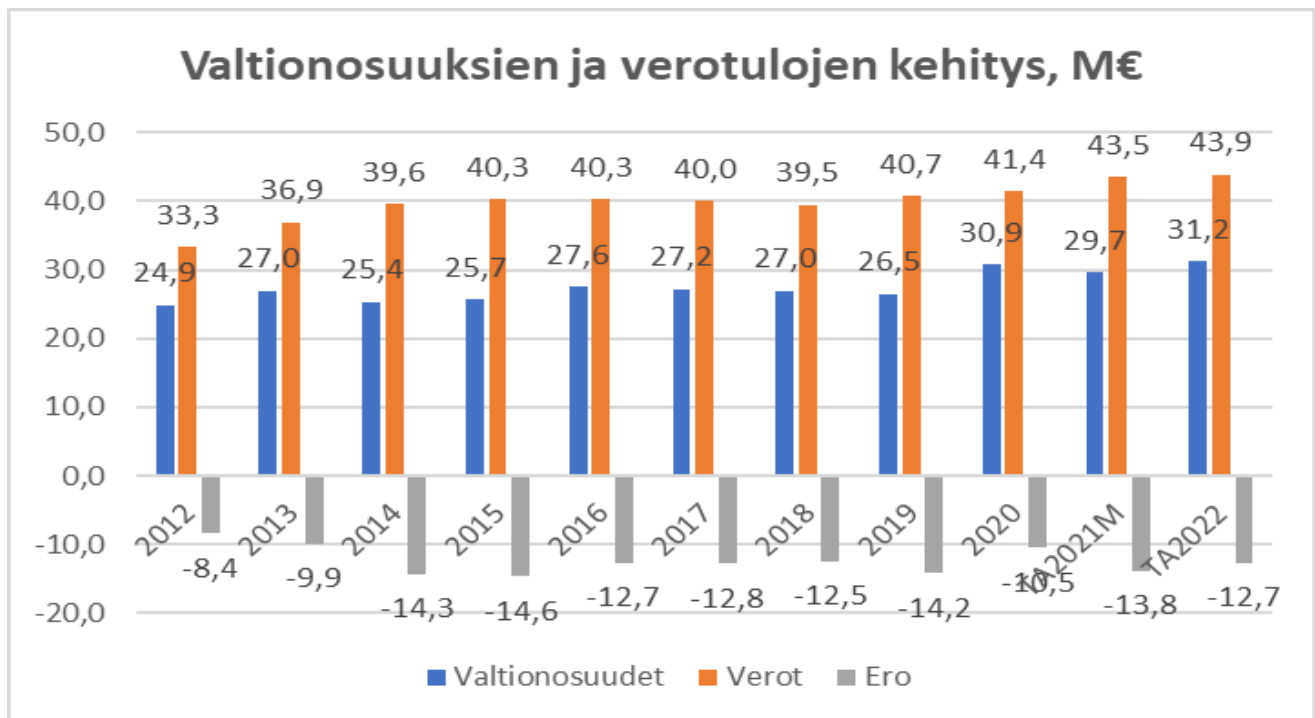
TA2021M = toisen talouskatsauksen mukainen vuoden 2021 muutettu talousarvio (kv 27.9.2021 / § 65)

Tuloarviot

Verotulojen ennakkoinnin vaikeus jatkuu edelleen, vaikka aiempien vuosien tulorekisteri- ja verokortt uudistusten vaikutukset alkavatkin olla tiedossa. Koronapandemia ja suunnitelmakaudelle sattuva valtakunnallinen veroprosenttileikkaus vaikuttavat merkittävästi kuntien verotuloihin. Vuonna 2021 verotulojen kasvu on vihdoinkin ollut ripeää. Tätä ennakoitiin jo usealle aiemmalle vuodelle, mutta esimerkiksi Liperissä verotulojen määrä säilyi kunnallisveroprosentin korotuksen (vuodelle 2014) jälkeen lähes samalla tasolla vuoteen 2020 saakka.

Liperin kunnan valtionosuuksissa oli poikkeuksellinen kolmen vuoden jakso, jolla valtionosuudet laskivat. Valtion koronapandemiaan liittyvät tukitoimet näkyvät valtionosuuksien selvänä kasvuna etenkin vuodelle 2020.

Verorahoituksen maltillinen kasvu vuosina 2014–2019 näkyy heikentyneenä taloustilanteena, kun samaan aikaan menopuolen kasvu on ollut huomattavasti tulopuolen kasvua nopeampaa. Vuoden 2020 merkittävä valtionosuuksien nousu helpotti kuntataloutta hetkellisesti, muttei poistanut rakenteellisia ongelmia. Liperin osalta verorahoituksen kasvu vuodelle 2022 riittää hädän tuskin kattamaan Siun soten maksuosuuden kasvun.



Vuodelle 2022 ennakoidaan enää yhden prosentin verotulojen kasvua. Valtionosuuksien ennakoidaan kasvavan 5,1 prosenttia. Verorahoituksen kokonaiskasvu on talousarviossa näin ollen 2,6 % (1,95 M€).

Ulkoiset toimintatuotot ovat talousarviossa peräti 9,6 % korkeammat kuin vuonna 2021. Kasvua selittävät etenkin Honkalampikeskuksen koulun siirtyminen Liperin kunnalle ja kasvaneet hanketulot.

Menoarviot

Käyttötaloudessa ulkoiset toimintakulut kasvavat 5,0 % (4,5 M€) vuoden 2021 muutetusta talousarviosta. Kasvu muodostuu pääosin Siun soten ja pelastuslaitoksen maksuosuuksien kasvuista sekä Honkalampikeskuksen koulun siirtymisestä Liperin kunnalle liikkeenluovutuksella. Henkilöstökustannuksia nostavat Honka-

lampikeskuksen koulun henkilöstön siirtymisen lisäksi palkkojen sopimuskorotukset sekä henkilöstösuunnitelmassa mainitut uudet vakanssit. Henkilöstökulujen kasvua vastaa poikkeuksellisen suuri käyttötalouden tulojen kasvu, missä näkyvät etenkin Honkalampikeskuksen koulun muilta kunnilta saamat maksutulot ja kotikuntakorvaukset.

Siun soten vuoden 2022 talousarviokehystä käsiteltiin omistajaohjauskokouksissa 12.10.2021 ja 2.11.2021. Omistajakunnat päätyivät Siun soten maksuosuuden 3,0 % kehyskasvuun, pelastuslaitoksen maksuosuuden 6,2 % kehyskasvuun sekä ympäristöterveydenhuollon 2,0 % kehyskasvuun. Lisäksi vuoden 2022 maksuosuuksiin lisätään uutena sote-rakennusten maanvuokrat. Pelastuslaitoksen kiinteistöille tehtiin samanlainen vuokraperusteiden tarkastelu kuin muille sote-rakennuksille tehtiin jo aiemmin. Uudet vuokrat lisätään kuntakohtaisesti pelastuslaitoksen vuoden 2022 maksuosuuksiin.

Siun soten maksuosuus muodostuu perussopimuksen mukaisesti kahden viimeisen vuoden tilinpäätöksistä (TP2019: 20 % ja TP2020: 30 %) sekä suurimmalla painolla (50 %) olevasta Siun soten laatimasta kuntakohtaisesta vuoden 2021 toteumaennusteesta. Maksuosuuslaskennan pohjana käytetään syyskuun lopun tilanteesta muodostettua toteumaennustetta.

Liperin osalta Siun soten maksuosuus kasvaa 4,0 % (1 666 710 €), pelastuslaitoksen maksuosuus kasvaa 9,6 % (99 081 €) ja ympäristöterveydenhuollon maksuosuus kasvaa 6,0 % (22 084 €) verrattuna vuoteen 2021. Pelastuslaitoksen osalta on huomioitava, että maksuosuuden kasvu olisi n. 6 %, ellei samalla huomioitaisi pelastuslaitoksen rakennusten vuokrien korotusta.

Siun soten vuoden 2022 maksuosuus on 42,7 M€, pelastuslaitoksen 1,1 M€ ja ympäristöterveydenhuollon 0,4 M€. Kaiken kaikkiaan Liperin sosiaali- ja terveystoimen maksuosuudet kasvavat noin 1,8 M€ vuoteen 2021 verrattuna.

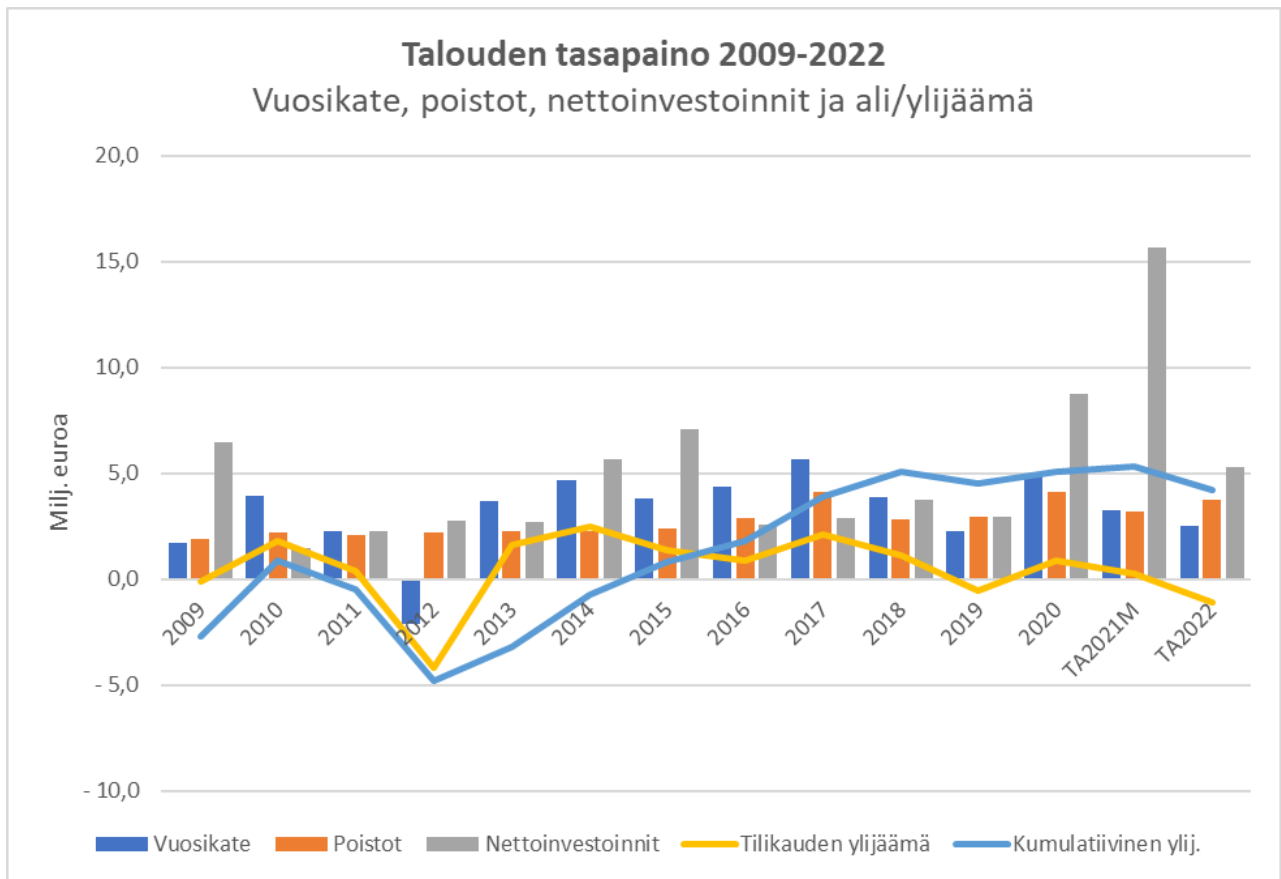
Rahoituksen osalta korkokustannukset pysyvät edelleen maltillisina matalan korkotason vuoksi. Ennen finanssikriisiä nostetut korkeakorkoiset lainat on käytännössä lyhennetty loppuun ja uusien lainojen korkotaso ei ole enää matalampi kuin lyhennettävien lainojen. Näin ollen useamman vuoden jatkunut korkokustannusten lasku ei jatku ja korkokustannukset lähtevät raskaiden investointivuosien vuoksi kasvavan lainakannan myötä nousuun, vaikka korkotaso säilyisikin matalana.

Toiminta- ja vuosikate

Toimintakate muodostuu noin 2,6 M€ (3,8 %) vuoden 2021 muutettua talousarviota heikommaksi. Toimintamenojen kasvu on verorahoituksen kasvua nopeampaa ja toimintakate heikentyy merkittävästi vuodesta 2021. Vuosikate jää viime vuosien keskimääräisiin investointimenoihin nähden vaatimattomalle 2,5 M€ tasolle ja tilikausi muodostuu 1,2 miljoonaa euroa alijäämäiseksi.

Kuntastrategian mukaisesti valtuusto tarkasteli talousarviovalmistelun yhteydessä veroprocenttien korotustarvetta. Valtuusto päätti 15.11.2021 pitää tuloveroprocentin jo yhdeksättä vuotta entisellä tasollaan. Kouluiinvestointien valmistumisesta tuleville vuosille aiheutuvat poistojen ja korkokustannusten kasvut luovat painetta tulopuolen vahvistamiseen jo taloussuunnitelmakaudella. Pidemmän aikavälin tavoitteena tulisi olla noin neljän miljoonan euron vuosikatetaso, joka turvaisi nollatuloksen. Kunnallisveroprocentin osalta seuraava muutosmahdollisuus on poikkeuksellisesti vasta kahden vuoden päästä.

Vuoden 2022 talousarvion noin miljoonan euron alijäämä ei kuitenkaan vielä vaaranna kuntastrategian talouden päätavoitetta, jonka mukaan taseeseen ei saa kertyä alijäämää valtuustokaudella.



Milj. €	2009	2010	2011	2012	2013	2014	2015	2016	2017	2018	2019	2020	TA2021M	TA2022
Vuosikate	1,7	3,9	2,3	-2,1	3,7	4,7	3,8	4,4	5,7	3,9	2,3	4,9	3,3	2,5
Poistot	1,9	2,2	2,1	2,2	2,3	2,3	2,4	2,9	4,1	2,9	3,0	4,1	3,2	3,7
Nettoinvestoinnit	6,5	1,5	2,3	2,8	2,7	5,7	7,1	2,6	2,9	3,8	3,0	8,8	15,7	5,3
Tilikauden ylijäämä	-0,1	1,8	0,4	-4,2	1,6	2,5	1,4	0,9	2,1	1,1	-0,5	0,9	0,3	-1,1
Kumulatiivinen ylij.	-2,7	-0,9	-0,5	-4,8	-3,2	-0,7	0,8	1,8	3,9	5,1	4,5	5,1	5,3	4,3

Vuosikate osoittaa sen tulorahoituksen, joka juoksevien menojen maksamisen jälkeen jää käytettäväksi investointeihin, sijoituksiin ja lainojen lyhennyksiin. Vuosikate on keskeinen kateluku arvioitaessa tulorahoituksen riittävyttä. Perusoletus on, että tulorahoitus on riittävä, jos vuosikate on vähintään käyttöomaisuuden poistojen suuruinen. Kun poistot ovat suuremmat kuin vuosikate, kunnan kattamaton alijäämä kasvaa. Nettoinvestoinnit saadaan, kun investointimenosta vähennetään rahoitusosuudet ja pysyvien vastaavien luovutustulot. Kun nettoinvestoinnit ylittävät vuosikatteen, investoinnit rahoitetaan lainalla.

Tilikauden tulos

Vuoden 2022 tilikauden tulos on 1,2 M€ alijäämäinen. Poistoeron tulouttamisen myötä tilikauden alijäämä on talousarviossa 1,1 M€. Vuoden 2022 lopussa taseen kertynyt ylijäämä olisi näin ollen 4,3 M€.

Jos Siun sotien tilikauden 2021 lopussa oleva kattamaton alijäämä on tuoreimman Siun sotien ennusteen mukainen 16,7 miljoonaa euroa, joudutaan tilinpäätösvaiheessa harkitsemaan tulosvaikutteisen pakollisen varauksen tekemistä Liperin kunnan vuoden 2021 tilinpäätökseen. Mahdollinen pakollinen varaus pienentäisi taseeseen kertynyttä ylijäämää noin miljoonalla eurolla.

Taloussuunnitelma 2022–2024

1000 €, ulkoiset erät	TP2020	TA2021M	TA2022	TS2023	TS2024
Toimintatulot	11 674	12 195	13 366	10 500	10 500
Toimintamenot	-79 570	-82 035	-85 835	-38 505	-38 505
Henkilöstökulut	-20 974	-22 457	-24 588	-21 000	-21 500
Palvelujen ostot	-51 852	-52 302	-54 283	-8 800	-9 000
Toimintakate	-67 896	-69 840	-72 469	-28 005	-28 005
Verotulot	41 381	43 470	43 900	23 300	23 000
Valtionosuudet	30 868	29 685	31 200	9 500	10 000
Rahoituserät	562	10	-100	-450	-750
Vuosikate	4 915	3 325	2 531	4 345	4 245
Poistot ja arvonalentumiset	-4118	-3 194	-3 737	-4 100	-4 300
Tilikauden tulos	797	131	-1 206	245	-55
Muut erät	119	119	119	119	119
Ali/ylijäämä	916	250	-1 087	364	64
Kumulat.ali-ylijäämä	5 088	5 338	4 251	4 615	4 679
Investointimenot (brutto)	-9 276	-16 065	-5 515	-7 180	-5 720
Rahoitusosuudet investointeihin	518	365	165	0	0
Inv.hyödykkeiden luovutustulo	135	260	260	260	260
Toiminnan ja investointien rahavirta	-2 600	-12 115	-2 559	-2 575	-1 215
Toimintatuotot prosenttia toimintakuluista	14,67	14,87	15,57	27,27	27,27
Vuosikate % poistoista	119,35	104,10	67,73	105,98	98,72
Vuosikate €/asukas	410	277	211	361	353
Lainakanta	42 300	49 500	53 900	56 500	58 000
Lainakanta €/asukas	3 526	4 125	4 488	4 700	4 821
Tuloveroprosentti	21,5	21,5	21,5	*	*
Asukasluku	11 997	12 000	12 010	12 020	12 030
Muutos %	TP2020	TA2021M	TA2022	TS2023	TS2023
Toimintakate	4,3	2,8	3,6	-158,8	0,0
Verotulot	1,6	4,8	1,0	-88,4	-1,3
Valtionosuudet	16,3	-4,0	4,9	-228,4	5,0
Lainakanta	20,6	14,5	8,2	4,6	4,2

Talouden tasapainottaminen

Erityisen vaikeassa taloudellisessa asemassa olevan kunnan kriteerejä on uudistettu. Uudistetut kriisikunta-kriteerit kuvaavat kunnan taloutta eri näkökulmista nykyistä paremmin. Kriisikuntamittariston rakenne säilyy ennallaan, mutta tunnuslukuja ja niiden raja-arvoja on muutettu. Uusia raja-arvoja sovelletaan ensimmäisen kerran vuonna 2022 vuosien 2020 ja 2021 tilinpäätösten tunnuslukujen perusteella.

Kuntalain (118 §) mukaiset erityisen vaikeassa taloudellisessa asemassa olevan kunnan arviointimenettelyn vuonna 2022 sovellettavaksi tulevat kriteerit ovat seuraavat:

Kriteeri	TP 2019	TP 2020	Toteutuu / ei toteudu
ARVIOINTIMENETTELY VOIDAAN KÄYNNISTÄÄ, JOS JOMPIKUMPI ALLA OLEVISTA KRITEREISTÄ TÄYTTYY			
Taseeseen kertyneen alijäämän kattamisvelvollisuus enintään neljän vuoden kuluessa tilinpäätöksen vahvistamista seuraavan vuoden alusta lukien	Ei alijäämää	Ei alijäämää	Ei toteudu
Kuntakonsernin alijäämä / as *1 000 € viimeisessä tilinpäätöksessä ja *500 € sitä edeltävässä	Ei alijäämää	Ei alijäämää	Ei toteudu
TAI KAIKKI SEURAAVAT RAJA-ARVOT TÄYTTÄVÄT KAHTENA VUONNA PERÄKKÄIN:			
Kunnan konsernituloslaskelman vuosikatteen ja poistojen suhde on < 80 %	82,43 %	122,04 %	Ei toteudu
Kunnan tuloveroprosentti väh. 2 % korkeampi kuin kaikkien kuntien painotettu keskimääräinen tuloveroprosentti	Liperi 21,5 % Koko maa 19,97 % Raja-arvo 21,97 %	Liperi 21,5 % Koko maa 20,02 % Raja-arvo 22,02 %	Ei toteudu
Kuntakonsernin lainojen ja vuokravastuiden määrä €/asukas ylittää kaikkien kuntakonsernien keskimääräisen lainojen ja vuokravastuiden määrän väh. 50 prosentilla	4 530 €/asukas Koko maa 8 228 €/asukas Raja-arvo: 12 342	5 327 €/asukas Koko maa 8 795 €/asukas Raja-arvo: 13 193	Ei toteudu
Kuntakonsernin laskennallinen lainanhoidokate on < 0,8	0,64	0,97	Ei toteudu

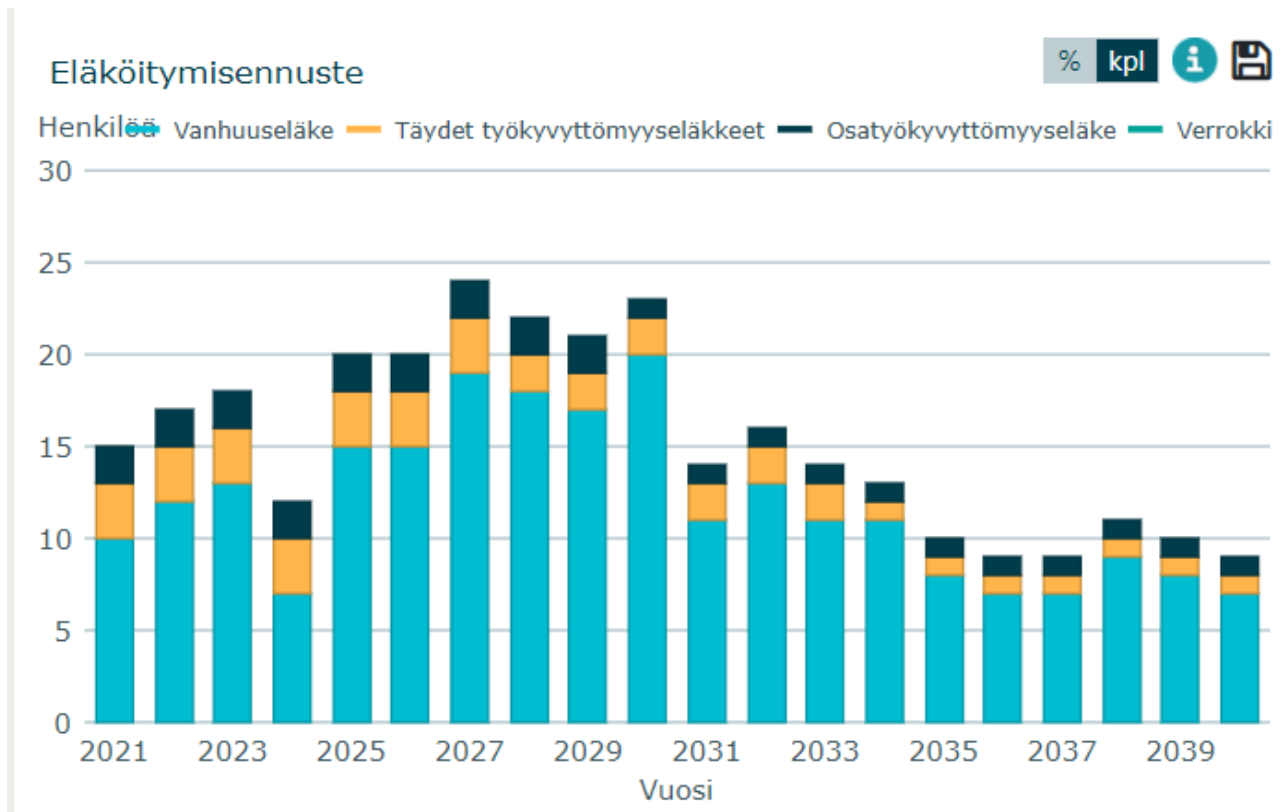
Taulukkoon keltaisella merkityt luvut ovat hallituksen esityksessä esitetyt väljemmät raja-arvot (ns. keltaiset valot), jotka eivät vielä johda arviointimenettelyn käynnistämiseen, mutta joiden täytyessä kunnan tulisi kiinnittää erityistä huomioita taloutensa kehitykseen ja analysointiin.

1.5. Henkilöstö

Tavoite	Tavoitearvo	Toimenpide	Seuranta
Positiivista työnantaja kuvaa vahvistetaan	Työhyvinvointikyselyn suosittelisitko työpaikkaa ystävällesi? (2018:61 %, 2020: 72 %)	Yhdenvertainen kohtelu kaikille henkilöstön jäsenille yhteisten ohjeistusten mukaisesti Sisäiset urapolut mahdollistetaan ja työkykytilanteissa uudelleen sijoitukset pyritään tekemään työkyvyn mukaisesti	
Huolehditaan riittävän henkilöresurssin riittävydestä	Minulla on tarpeeksi aikaa saada työni tehtyä kysymykseen parannus eri mieltä vastanneiden osalta 2018/38 % ja 2020/29 %	Eläköitymisiin varautuminen henkilöstösuunnittelulla Realistinen henkilöstösuunnitelma Varajärjestelmät	
Työtapaturmien määrää vähennetään	Työtapaturmista johtuvat sairauspoissaolot ovat pienemmät kuin aikaisemmin (2020: 856 kpv, 10/2021: 612 kpv)	Työsuojelurakenteiden edelleen kehittäminen ja tapaturmien sekä läheltä piti tilanteiden analysointi ja korvaavien toimenpiteiden laadinta	

Eläköityminen

Kevan avaintietojen ennusteen mukaan vuoden 2022 aikana kunnasta jää eläkkeelle 17 henkilöä, joista vanhuuseläkkeelle 12 henkilöä. Vuoden 2023 aikana vanhuuseläkkeiden määrä säilyy lähes samalla tasolla, eläköitymisennusteen mukaan vanhuuseläkkeelle jääviä on 13 henkilöä. Arviossa ovat mukana myös maatalouslomittajat, joiden liikkeenluovutusta valmistellaan maakunnalliseen Tohmajärven yksikköön Melan linjausten mukaisesti 1.1.2023 alkaen.



Liperin kunnan henkilöstö jakautuu seuraavasti:

Tarkastelupäivämäärä	Vakituisia henkilöitä	Määräaikaisia henkilöitä	Henkilöstö yhteensä
29.10.2019	411	136	547
30.10.2020	406	136	542
30.10.2021	449	136	585

Kustannuspaikkajaot ovat muuttuneet hieman ja työllistettyjen osalta palkkarahat on varattu keskitetysti keskushallintopalveluihin. Määräaikaisiin työntekijöihin on laskettu mukaan sijaiset, määräaikaiset, oppisopimusopiskelijat sekä työllistetyt. Henkilövahvuudessa ovat mukana kaikki henkilöt, joilla on palvelussuhde kuntaan. Henkilöstövahvuuslistaus tuo esiin myös henkilöt, jotka ovat palkattomilla vapailla tai työsiirrossa.

Liperin kunnan henkilöstövahvuus

Keskushallinto- palvelut	Vakituiset 29.10.2019	Määräai- kaiset 29.10.2019	Vakituiset 30.10.2020	Määräai- kaiset 30.10.2020	Vakituiset 30.10.2021	Määräaikai- set 31.10.2021
Kunnanhallitus	1	0	1	0	1	0
Palvelupiste	1	0	2	0	2	0
Hallintopalvelut	4	2	4	1	4	1
Elinkeinopalvelut	1	0	0	0	0	0
Talous- ja palkka- hallinto	6	0	6	1	6	0
Hankkeet	0	0	0	0	0	2
Työllisyyspalvelut	5	30	3	29	3	38
Henkilöstöpalvelut	2	1	2	0	1	1
Maatalouslomi- tus/hallinto	3	0	2	0	2	0
Maatalouslomitus	61	5	59	0	55	4
Maaseutuelinkei- not/hallinto	8	0	7	1	11	1
Hallintopalvelut yhteensä	92	38	86	32	85	47

Hyvinvointipalvelut	Vakituiset	Määräai-	Vakituiset	Määräai-	Vakituiset	Määräai-
Hyvinvoinnin hallinto	3	1	3	0	4	0
Hyvinvoinnin hankkeet	1	2	1	1	1	3
Mattisenlahden koulu	4	1	4	1	4	1
Salokylän koulu	5	3	5	5	5	1
Liperin koulu	54	16	54	15	14	2
Ylämyllyn alakoulu	46	12	44	12	46	11
Viinijärven koulu	16	6	16	5	18	3
Ylämyllyn yläkoulu, uusi koulu	0	0	0	0	43	8
Perhepäivähoito	19	1	21	1	15	1
Liperin päiväkoti	6	0	7	1	5	1
Taikametsän päiväkoti	7	3	18	8	16	16
Paloaukean päiväkoti	15	3	14	2	14	3
Puolivälin päiväkoti	11	7	14	5	15	3
Viinijärven päiväkoti	7	5	6	5	6	3
Lautasuon päiväkoti	11	3	10	4	12	4
Avoin päiväkoti	10	3	0	0	0	0
Esiopetus	16	9	22	3	16	4
Liikunta	5	0	2	5	3	3
Kulttuuri	1	0	1	0	1	2
Nuorisotyö	2	0	3	0	3	3
Varhaiskasvatus yhteiset	-	-	-	-	14	6
Hyvinvointipalvelut yhteensä	239	75	245	73	255	78

Elinympäristöpalvelut	Vakituiset 29.10.2019	Määräai- kaiset 29.10.2019	Vakituiset 30.10.2020	Määräai- kaiset 30.10.2020	Vakituiset 30.10.2021	Määräai- kaiset 30.10.2021
Elinympäristön hallinto	2	0	2	0	2	1
Kiinteistöjen ylläpito	6	0	6	1	6	0
Siivouspalvelut	20	7	17	9	17	11
Laitoshuoltopalvelut	8	7	6	8	8	6
Liikenneväylät	1	0	1	1	2	0
Puistot ja yleiset alueet	-	1	-	2	1	1
Liikuntapaikat	3	0	3	0	4	5
Maankäyttö ja kaavoitus	3	0	2	0	4	0
Ympäristöpalvelut	1	0	1	1	1	0
Rakennusvalvonta	1	1	2	1	2	1
Puhdasvesilaitos	5	0	5	0	6	0
Ylämyllyn koulun keittiö	12	3	11	4	15	1
Liperin koulun keittiö	4	0	4	2	2	1
Viinijärven koulun keittiö	2	0	2	0	3	0
Ravintokeskus	11	4	12	2	14	5
Ruokahuollon hallinto	1	0	1	0	1	0
Elinympäristöpalvelut yhteensä	80	23	75	31	88	32

Henkilötyövuodet

Henkilötyövuosi (HTV2) mittaa yhden henkilön tekemää vuosittaista työpanosta. Henkilötyövuotta laskettaessa otetaan laskentaan mukaan kaikki voimassa olevat palvelussuhteet ja vähennetään ajasta kaikki palkattomat poissaolot. Henkilötyövuosi mittaa todellista tehtyä työaika. Aikaväliltä 1.1.-30.6.2019 Liperin kunnan henkilötyövuodet ovat yhteensä 488,9 HTV2. Aikaväliltä 1.1.-30.6.2020 on yhteensä 447,9 HTV2. Aikaväliltä 1.1.-30.06.2021 on yhteensä 585 HTV2. Eri vuosien henkilötyövuodet jakautuvat seuraavasti kustannuspaikoittain.

Hallintopalvelut	HTV 2 /19	HTV2 /20	HTV 2 /21	Hyvinvointipalvelut	HTV2 /19	HTV2 /20	HTV 2 /21	Elinvoimapaalvelut	HTV 2 /19	HTV 2 /20	HTV 2 /21
Kunnanhallitus	1,2	1	0,0								
Palvelupiste	1,4	2,4	1,4	Hyvinvoinnin hallinto	4,3	3,8	3,71	Elinympäristön hallinto	2,0	2,0	2
Elinkeinopalvelut	0,9			Hyvinvoinnin hankkeet	2,5	4,8	12,7	Kunnossapitopalvelut	6,8	6,6	6,7
Hallintopalvelut	5,1	5,3	5,4	Mattisenlahden koulu	5,2	4,9	4,8	Siivouspalvelut	20,7	18,9	21,2
Vaalit			0,7	Salokylän koulu	5,7		4,8	Laitoshuoltopalvelut	11,4		12,7
Talous- ja palkkahallinto	6,0	5,9	6,0	Liperin koulu	57,8	59,5	39,6	Jätehuolto	0,3	0,1	0,3
Kuntouttava työtoiminta				Ylämyllyn koulu	49,3	50,4	52,2	Liikenneväylät	0,6	0,7	0,9
Työllisyyspalvelut	7,2	9,6	12,1	Viinijärven koulu	17,9	15,9	16,3	Puistot ja yleiset alueet	0,4	1,1	0,5
Henkilöstöpalvelut	3,0	2,0	2,0	Muu perusopetus	4,7	3,2	3,4	Liikuntapaikat	3,6	3,6	5,6
Tukityöllistetyt	22,6	15,8	16,8	Perhepäivähoito	20,3	19,0	17,1	Maankäyttö ja kaavoitus	3,8	3,2	2,4
Hankkeet	0,2			Liperin päiväkotit	7,2	8,7	5,5	Ympäristöpalvelut	0,5	0,5	1,3
Maatalouslomitushallinto	3,0	2,0	2,0	Taikametsän päiväkotit (Metsälän päiväkotit)	9,0	23,2	19,6	Rakennusvalvonta	2,4	2,4	3,0
Maatalouslomitukset	58,4	52,1	46,0	Paloaukean päiväkotit	14,4	14,1	14,7	Puhdasvesilaitos	2,8	3,4	3,4
Maaseutuelinkeinot/hallinto	1,9	1,9	1,5	Puolivälin päiväkotit	17,7	18,9	15,9	Viemärlaitos	2,8	2,8	3,4
Maaseutuelinkeinot, Polvijärvi	1,5	1,1	1,3	Viinijärven päiväkotit	10,9	10,1	9,0	Ylämyllyn koulun keittiö	12,9	11,8	12,0
Maaseutuelinkeinot Outokumpu	0,6	0,6	0,4	Lautasuon päiväkotit	13,1	13,2	14,6	Liperin koulun keittiö	2,8	3,8	6,1
Maaseutuelinkeinot Juuka	0,6	0,8	0,9	Avoin päiväkotit	12,3			Viinijärven koulun keittiö	2,3	2,4	1,7
Maaseutuelinkeinot Ilomantsi	0,7	0,6	0,7	Esiopetus	13,4	15,4	14,0	Ravintokeskus	13,1	12,5	13,4
Maaseutuelinkeinot Kontiolahti	0,3	0,3	0,3	Leikkitoiminta	7,4	7,8	8,0	Ruokahuollon hallinto	1,0	1,0	1
Maaseutuelinkeinot Joensuu	1,7	1,7	2,0	Liikuntapalvelut	2,0	3,7	4,3				
				Nuorisotyö	3,1	3,2	3,4				
				Kulttuuripalvelut	1,1	1,1	1,1				
Hallintopalvelut yhteensä	116,7	105,1	132	Hyvinvointipalvelut yhteensä	279,9	286,6	333	Elinympäristöpalvelut yhteensä	92,3	88,2	120

Henkilöstösuunnitelma 2022

Palvelualue	Keskushallintopalvelut	Kustannusvaikutus sivukuluineen /€ vuosi	Vaikutus htv/vuosi
Määräaikaiset tehtävät	- Palveluneuvojan tehtävä työllisyyspalveluissa, jatko 1.6.2022- 31.12.2023 saakka	22 000 €	0,5
	- Viestintäsihteeri, määräaikainen 2022–2023	40 000 €	1
Palvelualue	Hyvinvointipalvelut	Kustannusvaikutus sivukuluineen /€ vuosi	Vaikutus htv/vuosi
Uudet vakanssit	- Honkalampikeskuksen koulun rehtori, erityisluokanopettajat (5 hlöä), vakituiset koulunkäynnin ohjaajat (19 hlöä)	1 070 000 €	21, 2
	- Varhaiskasvatuksen resurssilastenhoitajat	82 227 €	3
	- varhaiskasvatuksen ”kelluvat”, ei täytetyt varavakanssit		5
Määräaikaiset tehtävät	- Honkalampikeskuksen koulun määräaikaiset koulunkäynnin ohjaajat 6 hlöä	140 000 €	4,8
	- varhaiskasvatuksen määräaikainen ryhmävavustaja	13 500 €	1
Palvelualue	Elinympäristöpalvelut	Kustannusvaikutus sivukuluineen /€ vuosi	Vaikutus htv/vuosi
Uudet vakanssit	-		
	- Rakennustarkastaja	53 000 €	1
	- Liikuntapaikkahoitajat, 2 hlöä	70 000 €	2
	- Iltavalvojat/vahtimestari, 2 hlöä	60 000 €	2
Määräaikaiset tehtävät	- Osa-aikaiset (n. 80 %) iltavalvojat 2-3 htv	35 000 €	2
	- Osa-aikaiset ulkoaluetyöntekijät 2 htv (85 % /hlö)	27 000 €	1,7

Lautakunnat ovat talousarvion yhteydessä käsitelleet laajemmat henkilöstösuunnitelmat, jotka ovat sisältäneet tiedot myös olemassa olevien vakanssien muutostarpeista, lakkautettavista vakansseista, eläköitymisiin varautumisesta sekä muista ensi vuoden aikana henkilöstöön vaikuttavista muutoksista. Vuoden 2022 aikana valmistaudutaan lomitushenkilöstön liikkeenluovutukseen Tohmajärven kunnalle Melan lomitussopimuksen päättymisen vuoksi sekä Siun soten tekemään Honkalampikoulun liikkeenluovutukseen Liperin kunnalle. Lisäksi vuoden 2022 aikana selvitetään hyvinvointialueen käynnistämisen vaikutukset tukipalvelutoimintoihin. Henkilöstö- ja työllisyysjaosto käsittelee tarkemmat henkilöstösuunnitelmat.

2. KÄYTTÖTALOUS- JA TULOSLASKELMAOSA

2.1. Keskushallintopalvelut

Keskushallintopalveluiden taloussuunnitelmakauden 2022–2024 toiminnalliset tavoitteet

Tavoite	Toimenpide	Toteuma
Väestön kasvu		
Laadukkaat palvelut ja viihtyisä elinympäristö vetovoimatekijöinä	Uusien koulujen yhteisöllisen toimintakulttuurin rakentaminen Elinympäristön ja palveluiden kehittämistä vahvistetaan hankkeiden avulla Sidosryhmäyhteistyön näkyväksi tekeminen	
Viestintään ja Liperin positiiviseen näkyvyyteen panostaminen	Henkilöstön ja luottamushenkilöiden aktiivisen roolin lisääminen viestinnässä Monikanavaisen vuorovaikutteisenviestinnän kehittäminen Erityisryhmien huomioiminen viestinnässä (saavutettavuus) Markkinointikampanjat (tontit, tapahtumat, hankkeet)	
Kuntalaisia kannustetaan osallistumaan ja vaikuttamaan	Järjestetään mahdollisuuksia osallistua ja vaikuttaa oman elinympäristön ja palveluiden kehittämiseen. <ul style="list-style-type: none">- kyläillat, osallisuustyöpajat- keskustelu ja tiedotustilaisuudet- kuulemiset- kuntalaiskyselyt, palautekanava Vaikuttamistoimielimet ja lapsiparlamentti	
Työllisyys ja elinvoima		
Yritys- ja työllisyyspalveluiden aktiivisen ja vuorovaikutteisen toimintamallin luominen	Toimintamallin jalkauttaminen koko konsernissa	
Työllisyyden kuntakokeilun tavoitteet: <ul style="list-style-type: none">• Työmarkkinatuen kuntaosuuden alentuminen 20 % v. 2023 lop-	Kukin kunta resurssoi vähintään 15 % vuoden 2018 työmarkkinatuen kuntaosuudesta. Työllisyyden hoitamisen lakisääteiset tehtävät siirtyvät kunnalle kokeiluajaksi. Kuntaan luodaan toimiva työllisyydenhoidon	

<ul style="list-style-type: none"> puun mennessä Kuntakokeilualueen työttömyys laskee 8,5 % 	<p>toimintamalli.</p> <p>Asiakkaille tarjotaan mahdollisuus paikalliseen lähipalveluun.</p>	
Omistajaohjauksessa onnistuminen taloudelliset resurssit huomioiden	Aktiivista omistajaohjausta tukevat rakenteet	
Talous		
Taseeseen ei kerry alijäämää suunnittelukaudella.	Talouden ennakointi, seuranta ja ohjaus	

Keskushallintopalveluiden toiminnalliset tavoitteet vuodelle 2022

Tavoite	Toimenpide	Toteuma
Kunnanhallitus		
Toimintaosallisuus	Yhteistyösopimukset eri toimijoiden kanssa.	
Hanketoiminnan vahvistaminen	Kirkkolahti-hankkeen investointiosan käynnistäminen	
	Yhteistyö kuntaverkostoissa etenkin matkailuhankkeiden valmistelussa	
Alueellinen yhteistyö		
Aktiivinen omistajaohjaus	Evästys kunnan edustajille ennen päätöksentekoa.	
Hyvinvointialueen aloittamiseen valmistautuminen	Yhteistyö valmisteluun liittyvissä verkostoissa	
	Lainsäädännön muutoksiin valmistautuminen ja tarvittavat muutokset kunnan toiminnoissa	
	Aktiivinen osallistuminen uuden yhdyspinnan maakunnallisen toimintarakenteen valmisteluun	
Hallinto		
Kuntalaisten päätösosallisuus	Aluevaalit 2022	
Lakisääteisten velvoitteiden täytäminen	Ilmoituskanavan valmistelu ja käyttöönotto 2022	
Sisäisen tiedottamisen kehittäminen	Uuden intran rakentaminen M365 ympäristöön, 5/2022	
Toimintaosallisuus	Tapahtumat: Pärnän talvirieha perheille, Vapputapahtuma, Liplatus, Leipäpäivä, kunta-laisten jouluruokailu, Ystävyyskuntavierailu	
	Henkilöstöjuhla 11/2022	
Työllisyyspalveluiden toiminnan kehittäminen	Yhdistystyöllistämisen käynnistäminen ja tarvittavien tukimuotojen selvittäminen, palvelurakennemuutos 2024 valmistautuminen	
Maaseutupalvelut		

Kasviproteiinin viljelyn kehittäminen	Kehittämishanke Mittari: Viljelypinta-alan kehitys	
Avomaanvihannesviljelyn kehittäminen	Esiselvityshanke Mittari: Viljelypinta-alan kehitys	
Leader ohjelmatyöhön vaikuttaminen	Ohjelmatyöhön osallistuminen Mittari: Hyväksytyt ohjelmat	
Lomituspalvelut		
Sähköinen vuosilomahaku sähköisten hakemusten määrä	Asiakkaiden tiedotus, neuvonta, ohjaus Mittari: Sähköisten hakemusten määrä Tavoite: 95 %	
Melan tulokortti, palvelujen järjestäminen ja asiakaslähtöinen toteuttaminen	Lomitustyön suunnitteluun panostaminen, asiakaspalvelun kehittäminen Mittari: Toteutumattomien sijaisapujen seuranta Tavoite 95% Asiakastyytyväisyys Mittari: Melan tulokortti Tavoite 4/5	
Maatalouslomittajien työkyvyn tukeminen hyödyntäen digitaalisia palveluita	Järjestetään ennaltaehkäisevää tules ryhmäliikuntaa, sekä edistetään työssä jaksamista koulutuksen avulla Mittari: Osallistuneiden lomittajien määrä, Tavoite: 5 lomittajaa	

Elinkeinotoiminnan ja alueellisen yhteistyön määrärahavarakset:

Toiminto	TA2021M	TA2022
Elinkeinopalvelut		
Business Joensuu	100 000 €	100 000 €
Lipertek Oy	200 000 €	250 000 €
Karelia Expert	23 000 €	23 000 €
Alueellinen yhteistyö		
Siun soten maksuosuus	41 020 000 €	43 200 000 €
Pelastustoimi	1 030 000 €	1 130 000 €
Ympäristöterveydenhuolto	385 000 €	390 000 €
Soten eläkevastuut	860 000 €	700 000 €
Maakuntaliitto	285 000 €	285 000 €
Kuntaliitto	40 000 €	40 000 €
Joukkoliikenne	460 000 €	550 000 €
Osuus verotuskustannuksiin	275 000 €	275 000 €

Toimintaa kuvaavat tunnusluvut	TP 2020	TA 2021M	TA 2022*	Toteuma
Työmarkkinatuen kuntaosuus €/kk	93 793 €	100 000 €	83 333 €	
Työmarkkinatuen kuntaosuu- den piirissä henkilöitä keski- määrin	217 hlöä	180 hlöä	190 hlöä	
Palkkatuella palkattuja henkilöi- tä	64	80	80	
joista velvoitettyöllistettäviä	10	15	15	
Kuntouttavan työtoiminnan asiakkaiden määrä ka/kk	37	60	40	
joista puutyöpajalla	8	15	15	
joista Ylämyllyn pajalla	14	15	15	
joista hallintokunnissa	5	10	5	
joista yhdistyksissä ja Siun sotel- la	10	20	5	
TYP-asiakkuudet	49	50	50	
Aktivointiaste	26,9 %	50 %	50 %	
Kesätyöllistämiseen tarjottava tuki (150 €/hlö) yhteensä nuor- relle	Tukia maksettu 34 kpl, kunnan kesätyöpaikko- ja 84 kpl	300 ikäluokkaa (150 €/hlö)	300 ikäluokkaa (150 €/hlö)	
tukea hakaneet maatilat	1076 kpl	1207 kpl	1926 kpl (247 kpl)	
maksetut suorat tulotuet	32,75 M€	37,1 M€	65,8 M€ (9,8 M€)	
SPV:t	7 kpl	15 kpl	22 kpl (2 kpl)	
tuotettu maitomäärä	47,2 Mltr	55,6 Mltr	110 Mltr (13 Mltr)	
tilojen saamat investointituet	3,528 M€	3,4 M€	4,4 M€ (1 M€)	
pienyrittysten saamat inv.tuet	3,714 M€	2,8 M€	3,65 M€ (0,5 M€)	
uudet leader-hankkeet	53 kpl	34 kpl	63 kpl (4 kpl)	
uudet EMR-rahoitetut yritykset	21 kpl	24 kpl	34 kpl (4 kpl)	
uudet EMR-rahoitetut työpaikat	64 kpl	32 kpl	54 kpl (5 kpl)	
kehittämishankkeet alueella	14 kpl	14 kpl	14 kpl	
maatalousyrittäjän vuosiloma- päivät	7432 pv	7193 pv	6760 pv	
maatalousyrittäjän sijaisapupäi- vät	3662 pv	4280 pv	3711 pv	
tuettu maksullinen lomitusapu päivinä	2022 pv	1581 pv	1396 pv	

*) Maaseutupalveluiden suoritteet koko maakunnan kattavalta yhteistoiminta-alueelta, suluissa Liperin tavoiteluvut

Keskushallintopalveluiden tuloarviot ja määrärahat

1000 euroa	TP 2020	TA 2021M	TA 2022	Muutos %	TS 2023	TS 2024
Kunnanhallitus						
Tulot	30	77	60	-22,3	60	60
Menot	-763	-994	-1 119	12,6	-1 260	-1 260
Toimintakate	-733	-917	-1 059	15,6	-1 200	-1 200
Alueellinen yhteistyö						
Tulot	0	0	0		0	0
Menot	-45 040	-44 394	-46 084	3,8	-900	-900
Toimintakate	-45 040	-44 394	-46 084	3,8	-900	-900
Hallinto						
Tulot	1 302	1 570	1 920	22,3	2 000	2 000
Menot	-3 314	-4 291	-4 466	4,1	-4 600	-4 600
Toimintakate	-2 012	-2 721	-2 547	-6,4	-2 600	-2 600
Maaseutupalvelut						
Tulot	3 695	3 773	3 749	-0,6	800	800
Menot	-3 772	-3 962	-3 982	0,5	-1 050	-1 050
Toimintakate	-77	-189	-233	23,5	-250	-250
KESKUSHALLINTOPALVELUT YHTEENSÄ						
Tulot	5 027	5 420	5 728	5,7	2 860	2 860
Menot	-52 890	-53 641	-55 651	3,7	-7 810	-7 810
Toimintakate	-47 863	-48 221	-49 924	3,5	-4 950	-4 950

2.2. Hyvinvointipalvelut

Hyvinvointipalveluiden taloussuunnitelmakauden 2022–2024 toiminnalliset tavoitteet

Tavoite	Toimenpide	Toteuma
Väestön kasvu		
Saadaan kunnalle Unicefin lapsiystävällinen kunta -status	Lapsiystävällisen kunnan kehittämistyöhön on laadittu suunnitelma ja tavoitteet ja toiminta etenee suunnitelman mukaisesti, toteutunut kyllä/ei	
Vapaa-aikapalvelut on nostettu hyvinvointipalveluiden strategiseksi kärjeksi	Laaditaan Liperin nuoriso-, kulttuuri- ja liikumisen ohjelmat, toteutunut kyllä/ei Harrastekalenteri otetaan käyttöön, toteutunut kyllä/ei	
Ikäystävällisyys näkyy palveluissa ja päätöksen teossa	Kokeillaan ikäihmisten palveluohjauksen järjestämistä kunnan ja Siun soten rajapintaan, toteutunut kyllä/ei	
Hyvinvointipalveluiden viestintä on oikea-aikaista ja positiivista	Laaditaan hyvinvointipalveluiden viestinnän vuosikello vuosittain, toteutunut kyllä/ei Uudistetaan hyvinvointipalveluiden Internet- ja Pedanet-sivustot, toteutunut kyllä/ei	
Työllisyys ja elinvoima		
Lasten ja nuorten opetus ja kasvatustapahtuu lähipalveluna	Erityistä tukea tarvitsevien lasten opetus järjestetään lähikoulussa, toteutuu %	
Kestävän kehityksen toimintatavat näkyvät hyvinvointipalveluiden toiminnassa	Varhaiskasvatuksen Creen Care -toiminnan jatkaminen, toteutuu kyllä/ei Hyvinvointipalveluiden toimipisteiden kierrätysmahdollisuuksien parantaminen, toteutunut kyllä/ei	
Hyvinvointipalvelut on aktiivinen verkostoyhteistyökumppani	Hyvinvointityön vuosikello kootaan toiminnan perustaksi vuosittain, toteutunut kyllä/ei Järjestöyhteistyöryhmän toiminta vähintään 4 krt/vuosi Järjestöavustuksien määrä, 50 000 €/vuosi	
Hyvinvoinnin palvelualue työllistää vuosittain useita henkilöitä työllistämistoimenpiteenä.	Palkkatuki työpaikkojen ja työkokeilupaiikkojen lisääminen hyvinvointipalveluissa yhteistyössä työllisyysyksikön kanssa, toimenpiteitä/vuosi	
Toiminta-avustusten kokonaisuus ja jakoperiaatteet ovat selkeät	Avustusten jakamiseen luodaan uudet pelisäännöt, toteutettu kyllä/ei Aloitetaan hyvinvoinnin edistämisen avustusten jakaminen 3 000 € /v Avustusten jakamiseen liittyvät ohjeet ja säännöt on selkeästi löydettävissä kunnan nettisivuilta, toteutuu kyllä/ei	
Talous		
Hyvinvointipalveluissa asiointia on	Koulujen päätöksentekoa siirretään Primuk-	

muutettu mahdollisimman paljon sähköiseksi.	seen, toteutunut kyllä/ei Sähköinen tilavarausjärjestelmä otetaan käyttöön, toteutunut kyllä/ei	
Hankkeiden ja avustusten kokonaishallinta on hyvä. Euromäärällisesti valtionavustus/hankerahan määrä kasvaa.	Haetaan aktiivisesti valtiolta hanke/avustus euroja, haetut/saadut eurot Osa-aikainen hankekoordinaattori on palkattu valvomaan ja ohjaamaan hankkeiden kokonaisuutta, kyllä/ei	
Henkilöstömenojen kasvu on maltillista.	Henkilöstön kokonaismäärää seurataan tarkasti henkilöstösuunnitelman avulla, hlömäärä/vuosi Sairaspoissaolopäivien määrä saadaan laskuun verrattuna vuoden 2020 tasoon. Henkilöstön vaihtuvuutta seurataan, irtisanoutuneiden määrä/vuosi	
Henkilöstö		
Henkilöstö on ammattitaitoista	Ammattitaitoa kehittävät ja ylläpitävät koulutukset, 3 pvä/hlö Lastenhoitajien sosionomikoulutukset, koulutuksessa lastenhoitajat kpl	
Hyvinvointipalveluissa työyhteisöt ovat yhteisöllisiä ja työntekijöiden työhyvinvointi on hyvällä tasolla	Mahdollistetaan työpäivän ilon hetkiä yhteisillä tilaisuuksilla ja tempauksilla, vähintään 2kpl /vuosi /työyhteisö Seurataan henkilöstön työhyvinvoinnin kehittymistä, työhyvinvointikyselyn myötä tehty toimintasuunnitelmat jokaisessa yksikössä, toteutunut kyllä/ei	
Uuden työntekijän perehdytys on laadukasta	Hyvinvointijohtajan uusille työntekijöille suunnatut perehdytykset käytössä krt /vuosi Otetaan käyttöön mentori-toimintamalli perehdytyksessä, toteutunut kyllä/ei	
Hyvinvointipalvelut toimivat yhteisillä toimintatavoilla ja yhdessä tehden	Hyvinvointipalveluiden johtamiseen luotu toimiva malli, toteutunut kyllä/ei Hyvinvointipalveluiden esimiesten strategia/talous yhteistyöseminaarit, 2 kpl/vuosi	
Kriittisten tehtävien osaaminen ja varajärjestelmät on varmistettu ja tiedossa	Tehtävien varajärjestelmät on kirjattu, kyllä/ei Varautumisen suunnitelmat tulosalueilla on päivitetty vuosittain, kyllä/ei	
Hyvinvointipalveluissa kannustetaan työyhteisöjä nostamalla esille eri työyhteisöjen toimivia työtapoja ja käytänteitä	Otetaan käyttöön työyhteisöjen pienet muistamiset, vähintään kaksi työyhteisöä/vuosi	

Hyvinvointipalveluiden toiminnalliset tavoitteet vuodelle 2022

Tavoite	Toimenpide	Toteuma
Hyvinvoinnin hallinto		
Esimiesten osallisuus ja sitoutumi-	Hyvinvointipalveluiden esimiesten strate-	

nen strategia/taloustyöhön on vahvistunut	gia/talous yhteistyöseminaarit, 2 kpl/vuosi	
Hyte ja ept-koordinaatioon sekä hankkeiden ja avustusten koordinoitiin on resursoitu työaika	Palkataan hyvinvointi- ja hankekoordinaattori, jonka työnkuvaan liitetään EPT -koordinaatio. Hankkeiden koordinaatiota kehitetään osana kunnan hanketyön kokonaisuutta, määritellään vastuuhenkilöiden tehtäväkuvat	
Hyvinvointityön ja hyvinvointipalveluiden vuosikellot ohjaavat toimintaa	Hyvinvointityöhön ja viestintään laaditut vuosikellot uudistetaan ohjaamaan suunnitelmallista työtä ja työskentelyn sisältöä.	
Honkalampikeskuksen koulu otetaan osaksi kunnan perusopetusta	Honkalampikeskuksen koulun liikkeenluovutus toteutuu 1.8.2022. Liikkeenluovutuksen käytännön järjestelyt ja kuntien väliset sopimukset tehdään kevätlukukaudella 2022.	
Unicef lapsiystävällinen kunta malli etenee suunnitelmallisesti	Asetetaan Lapsiystävällinen kunta tavoitteet ja kirjataan toimenpiteet. Tehdään Lapsiystävällinen Liperi verkkosivusto.	
Laajassa hyvinvointikertomuksessa asetetut tavoitteet toteutuvat suunnitelman mukaisesti	Kunnan Hyte-työtä edistämään perustetaan moniammatillinen Hyte-tiimi.	
Perusopetus		
Kunnan opetussuunnitelmia päivitetään vastaamaan muuttuvia tilanteita	8. luokan tunne- ja turvataitojen opetussuunnitelma sekä Liperin kunnan perusopetuksen tvt-suunnitelma päivitetään.	
Kiusaamisen vastainen työ	Kummioppilastoiminta, tukioppilastoiminta ja ryhmäyttäminen ovat kouluissa suunnitelmallisia. Suunnitelmat kirjataan lukuvuosisuunnitelmaan. Kaveripenkit löytyvät kaikista alakouluista.	
Yhtenäisen perusopetuksen toimintakulttuuri ja nivelvaiheet	Luodaan yhtenäisen peruskoulun nivelvaiheiden suunnitelman osaksi opiskeluhoito-suunnitelmaa.	
Liperin koulun remontti ja uudisrakennus ovat valmiita	Toteutetaan kalustuksen ja av-välineistön suunnittelu ja hankinta. Käyttäjän edustajat osallistuvat hanketyöhön aktiivisesti.	
Toimistopalveluiden uudelleen järjestelyt ovat valmiina	Kolmen koulusihteerin tiimin työnjako on laadittu ja käytössä. Honkalampi -keskuksen koulun koulusihteeripalveluihin on suunnattu tarvittava resurssi.	
Varhaiskasvatus		
Teknologiakasvatus on suunnitelmallista ja teknologiaympäristö on rakennettu tukemaan sen toteutusta.	Teknologiakasvatussuunnitelma ja teknologiaympäristö on kirjattu ja kuvattu kunnan varhaiskasvatussuunnitelmaan.	

Taikametsän päiväkodin piha-alueen remontti valmistuu ja pihan pedagoginen käyttö on suunnitelmista	Taikametsän pihan ja lähialueen monipuolisesta pedagogisesta käytöstä tehdään suunnitelma.	
Ohjattua ulkoliikuntaa toteutetaan kaksi kertaa viikossa.	Liikkuva varhaiskasvatus ohjelman mukainen ulkoliikunta suunnitellaan ja toteutus dokumentoidaan Tinyapp -sovellukseen.	
Tukipalvelujen moniammatillisen tiimin osaaminen vastaa varhaiskasvatuslain muutoksen tavoitteita.	Tukitiimin osaaminen kartoitetaan ja sitä täydennetään 1.8.2022 voimaan tulevan lakimuutoksen vaatimalla tavalla.	
Henkilökunnan työhyvinvoinnin tukeminen lisääntyy	Kehitetään henkilökunnan pedagogisia keskusteluja ja työhyvinvointia tuetaan tarjoamalla mahdollisuutta osallistua taiteen ja ilmaisun ryhmiin.	
Yksikkökohtaiset laadunarvioinnit tehdään kahdesta alueesta ja päiväkodinjohtajat dokumentoivat tiimien toiminnan havainnoinnin ja kehittämisaskeleet.	Yksikkökohtaiset arviointiraportit viedään laaturyhmään ja päiväkodin johtajien dokumentit käydään varhaiskasvatuksen johtoryhmässä läpi neljä kertaa vuodessa.	
Opinto ja vapaa-aika		
Liikkumishjelma ja liikuntapaikkasuunnitelma on saatu valmiiksi vuoden loppuun mennessä.	Vuoden aikana tehdään eri ikäryhmiä huomioiva liikkumishjelma vuosille 2022–2026. Asiakirjaan on kirjattu liikuntapalvelujen tulevien vuosien keskeiset kehittämiskohdet. Yhdessä elinympäristöpalvelujen kanssa on laadittu kuntatasoinen liikuntapaikkaohjelma, joka määrittää strategiset linjat liikuntapaikkojen kehittämiseksi ja ylläpidolle vuosille 2022–2026.	
Vapaa-aikapalvelujen viestintä on monipuolista, riittävää ja oikea aikaista.	Vapaa-aikapalvelujen viestinnän vuosikello on otettu käyttöön ja sitä kehitetään edelleen. Oman toiminnan viestintää ja markkinointia kehitetään.	
Eri ikäisten kuntalaisten harrastamisen mahdollisuuksista viestitään kootusti ja yhteistyössä järjestöjen sekä muiden toimijoiden kanssa.	Harrastuskalenteri / -haku sivusto otetaan käyttöön ja sitä kehitetään edelleen. Järjestöjä ja muita toimijoita aktivoidaan viestimään harrastusmahdollisuuksista yhteisellä alustalla. Harrastuskalenterista viestitään aktiivisesti ja säännöllisesti kuntalaisille.	
Kunnalla on käytössä tilojen hallintajärjestelmä, jonne on viety liikuntatilat sekä muut tilat, joita eri toimijat voivat varata ja käyttää.	Vuoden aikana otetaan käyttöön selainpohjainen tilojen hallintajärjestelmä, jonka kautta hallinnoidaan liikuntatilojen lisäksi muita eri toimijoiden käyttöön varattavia myönnettäviä tiloja.	

Toimintaa kuvaavat tunnusluvut	TP 2020	TA 2021M	TA 2022	Toteuma
Ulkopuolinen hankerahoitus	326 061 €	424 809 €	590 263€	
Oppilasmäärä 20.9. 1.–9. lk	1 319	1311	1338	
Esioppilaiden määrä 20.9	144	144	130/50	

Varhaiskasvatuksessa olevien lasten määrä 31.12.	592	710	600	
Kotikuntakorvauslasten määrä e-9	113	113		
Yli 3-vuotiaan lapsen varhaiskasvatuspaikan hinta €/vuosi	10 936 €	14 500 €	15 200 €	
Kuljetusoppilaiden määrä e-9	784	763 (kevät 2021)	622 (sis. 5v)	
Perusopetus euroa/oppilas/vuosi (oma toiminta)*	9 017 €	9 591 €	-	
Perusopetus koulutoiminnan hinta/oppilas	-	-	9 059 €	
Vapaa-aikapalvelut euroa/asukas/vuosi (oma toiminta)**	115 €	121 €	114 €	
Seutuopiston nettomenot €/as	11,30 €	14,05 €	14,21 €	
Musiikkiopiston nettomenot €/as	7,32 €	7,23 €	7,80 €	
Seutukirjaston nettomenot €/as	47,54 €	51,70 €	50,43 €	

*ei sisällä kotikuntakorvauksia eikä Honkalampi-keskuksen koulun kuluja

** ei sisällä seutuopisto, seutukirjaston eikä musiikkiopiston maksuosuuksia

Hyvinvointipalveluiden tuloarviot ja määrärahat

1000 euroa	TP 2020	TA 2021M	TA 2022	Muutos %	TS 2023	TS 2024
Hyvinvoinnin hallinto						
Tulot	326	425	620	45,9 %	620	620
Menot	-694	-752	-975	29,6 %	-975	-975
Toimintakate	-368	-327	-355	8,5 %	-355	-355
Perusopetus						
Tulot	129	134	799	497,4 %	1 200	1 200
Menot	-12 993	-13 904	-15 281	9,9 %	-15 850	-15 850
Toimintakate	-12 864	-13 770	-14 481	5,2 %	-14 650	-14 650
Varhaiskasvatus						
Tulot	495	430	371	-13,9 %	350	350
Menot	-7 732	-7 839	-8 085	3,1 %	-8 250	-8 250
Toimintakate	-7 237	-7 409	-7 714	4,1 %	-7 900	-7 900
Opinto ja vapaa-aika						
Tulot	63	83	67	-18,2 %	70	70
Menot	-2 036	-2 228	-2 299	3,2 %	-2 400	-2 400
Toimintakate	-1 973	-2 145	-2 232	4,0 %	-2 330	-2 330
HYVINVOINTIPALVELUT YHTEENSÄ						
Tulot	1 013	1 072	1 857	73,3 %	2 240	2 240
Menot	-23 455	-24 723	-26 640	7,8 %	-27 475	-27 475
Toimintakate	-22 442	-23 651	-24 782	4,8 %	-25 235	-25 235

2.3. Elinympäristöpalvelut

Toiminta-ajatus

Palvelemme asiakkaitamme ja kuntalaisia kustannustehokkaasti ja kestäväen kehityksen tavoitteiden mukaisesti. Edistämme sekä toteutamme kunnan strategian tavoitteita ja vastaamme elinympäristön lakisääteisten tehtävien hoitamisesta, joita on muun muassa seuraavien kokonaisuudet:

- Strateginen maankäytön suunnittelu ja kehityshankkeet
- Toteuttava maankäytön suunnittelu, kaavoituksen ja rakentamisen ohjaus, joka mahdollistaa riittävän laajat monipuoliset ja houkuttelevat tonttitarjonnat hyvien palvelujen ja yhteyksien päässä.
- Investointihankkeiden rakennuttaminen ja ohjaus.
- Elinkeinoalueiden ja hankkeiden toteutus ja ohjaus.
- Asuin- ja elinkeinotonttien myynti, vuokraus ja markkinointi
- Yleisten alueiden (mm. teiden ja katujen sekä aukoiden, puistojen, liikuntapaikkojen, vapaa-aika-alueiden, satamien ja uimarantojen) rakennuttaminen, kunnossapito ja kehittäminen
- Kunnallisteknisten verkostojen ja -järjestelmien (vesihuolto, lämpö, hule) rakennuttaminen, kunnossapito ja toimintavarmuus.
- Paikkatieto- ja kartoituspalvelu sekä maanhankinta.
- Kunnan kiinteistöjen kunnossapito ja kehittäminen
- Rakentamisen lupakäsittely ja valvonta sekä ympäristösuojelu.
- Kunnan tukipalveluiden (ruokapalvelun sekä siivous- ja laitoshuoltopalvelun) toteuttaminen.

Elinympäristöpalveluiden taloussuunnitelmakauden 2022–2024 toiminnalliset tavoitteet

Tavoite	Toimenpide	Toteuma
Väestön kasvu		
Edistetään ja kehitetään alue- ja yhdyskuntarakennetta taloudellisesti ja kestäväen kehityksen periaatteiden mukaisesti.	Laaditaan koko kunnan alueelle strateginen yleiskaava, jolla määritellään kunnan strategiset painopistealueet sekä ohjataan kunnan kasvua, palveluja ja rakentamista kaavataloudellisesti oikeaan suuntaan ja järkeville paikoille.	
Taajamia ja kyliä kehitetään huomioiden niiden ominaispiirteet.	Edistetään keskustaajamien elin-, veto-, pito- ja lumovoimaisuutta laatimalla niille omat kehityssuunnitelmat ja -visiot tarvittavine selvityksineen. Kylien ja maaseudun vetovoimaisuutta edistetään ja kehitetään niiden ominaispiirteet huomioiden.	
Kehitetään palvelujen saatavuutta ja kaikkien liikkumismuotojen sujuvaa ja turvallista liikennöintiä.	Edistetään joukkoliikenne-, jalankulku- ja pyöräilyverkostojen toimivuutta sekä kehitetään palveluja, toimintoja ja ympäristöä en-	

	tistä saavutettavaksi ja esteettömäksi ja osallisuus huomioiden.	
Lisätään ja kehitetään kunnan liikunta- ja vapaa-aika-alueiden määrää, laatua ja vetovoimaa.	Kehitetään olemassa olevia vapaa-aika-alueita (Pärnä, Luovi ja taajamat) ja luodaan uusia liikunta- ja lähiliikuntapaikkoja sekä ulkoilualueita ja reitistöjä.	
Työllisyys ja elinvoima		
Kehitetään olemassa olevien elinkeinoalueiden vetovoimaa ja houkuttelevuutta.	Parannetaan olemassa olevien yritysalueiden vetovoimaisuutta, viihtyisyyttä ja tehokkuutta laatimalla niille kehittämissuunnitelmat sekä tarvittavaa maankäytön tehostamista.	
Luodaan uusista elinkeinoalueista seudullisesti vetovoimaisia.	Panostetaan uusien elinkeinoalueiden vetovoimaisuuden, laadun ja tehokkuuden edistämiseen kaavoituksessa sekä alueen toteuttamisessa.	
Luodaan keskustaajamista seudullisesti vetovoimaisia.	Keskustaajamien vetovoimaisuutta ja houkuttelevuutta palvelujen ja kaupan elinkeinojen sijoittumispaikkana parannetaan ja edistetään sekä kehitetään yhdessä muun keskustavisioiden ja tehostamisen yhteydessä.	
Panostetaan Liperin näkyvyyteen ja houkuttelevuuteen asuin- ja yrittäjäkuntana.	Markkinoidaan asuin- ja elinkeinoalueita sekä keskustaajamien kehittämistä laaja-alaisesti eri kanavilla. Laaditaan asuin- ja elinympäristöjen sekä palvelujen osalta markkinointisuunnitelma ja tarvittavat selvitykset Liperin näkyvyyden ja houkuttelevuuden parantamiseksi yhteistyössä markkinoinnin kanssa.	
Talous		
Väestön ja yritysten veto- ja pito-voiman kehittäminen ja edistäminen.	Kehitetään maankäytön, asumisen ja liikenteen kestävä ja kaavataloudellisesti järkevä yhteensovittamista strategisen yleiskaavatyön sekä keskustaajamavisioiden yhteydessä.	
Edistetään ja ollaan aktiivisia avustushankkeiden hakemisessa ja jalkauttamisessa.	Kehitetään hankekoordinointia yli hallintorajojen. Seudullisesti tavoitteena kasvattaa valtiolta haettavien hanke/avustus eurojen määrää.	
Johdetaan ja organisoidaan hankkeet kustannustaloudellisesti ja tehokkaasti.	Panostetaan hankkeissa elinkaari- ja kokonaiskustannusten hallintaan ja laatuun.	
Hyödynnetään työntekijöiden	Rekrytointitilanteissa selvitetään mahdolli-	

osaamista yli sektorirajojen.	suudet hallintokuntien yhteisiin työntekijöihin.	
Hyödynnetään vahvasti digitalisaa- tiota mm. sähköistä asiointia ja järjestelmiä lisäämällä ja kehittämällä.	Otetaan käyttöön sähköinen lupajärjestelmä sekä edistetään muiden sähköisten järjestel- mien käyttöönottoa mm. kiinteistö ja hanke- työskentelyssä sekä vesihuoltolaitoksessa.	

Elinympäristöpalveluiden toiminnalliset tavoitteet vuodelle 2022

Tavoite	Toimenpide	Toteuma
<i>Elinympäristön hallinto- ja tukipalvelut</i>		
Kunnan kiinteistöjen toiminnallis- taloudellinen tarkastelu ja selvitys osana kunnan elin- ja vetovoimaa.	Selvitetään kunnan keskeisten kiinteistöjen osalla niiden pitkäntähtäimen suunnitelmat (PTS) osana kunnan elin- ja vetovoimaa sekä kestävää taloutta.	
Kehitetään verkostoyhteistyötä ja palvelualueen toimintaa.	Laaditaan elinympäristöpalveluihin vuosikel- lot, jolla parannetaan toiminnan vuosittaista ohjelmointia ja johtamista. Kehitetään ja edistetään paikallista, seudullis- ta ja valtakunnallista verkostoitumista eri foorumien ja järjestöjen kanssa.	
Panostetaan yhdessä Liperin näky- vyyteen ja houkuttelevuuteen asuin- ja yrittäjäyyskuntana.	Jatketaan edelleen suunnitelmallista työtä positiivisen näkyvyyden edistämiseksi.	
<i>Ympäristö- ja rakennusvalvontapalvelut</i>		
Rakennusvalvonnan varahenkilö- järjestelmän ja toimintavarmuu- den kehittäminen.	Kehitetään ympäristö- ja rakennusvalvonnan toimintakykyä ja rekrytoidaan lisähenkilöstöä.	
Rakennuslupa-asioinnin sujuvoit- taminen.	Käynnistetään sähköisen asioinnin selvitys sekä käyttöönottoon valmistelu.	
Rakennusjärjestyksen päivittämi- sen käynnistäminen	Käynnistetään rakennusjärjestyksen päivitys- työ strategisen yleiskaavatyön rinnalla	
<i>Kaavoitus- ja maankäyttöpalvelut</i>		
Kaavoituksen ja maankäytön kär- kihankkeiden kehittäminen.	Edistetään kaavoituksen ja maankäytön kär- kihankkeiden ohjelmoitua etenemistä.	
Aktiivisen maanhankinnan edistä- minen.	Tehdään aktiivista maanhankintaa strategi- sesti tärkeiden alueiden sekä kasvusuuntien osalla.	

Kaavahankkeiden eteneminen	Edistetään käynnissä olevien ja uusien kaavahankkeiden ohjelmoitua etenemistä.	
Infrapalvelut		
Kehitetään ja edistetään liikenne- ja katu ympäristöjen sekä muiden yleisten alueiden toiminnallisuutta, laatua ja viihtyisyyttä sekä turvallisuutta.	<p>Selvitetään Liperin kunnan (ja/tai seudullinen) joukkoliikenteen toimintaedellytysten kehittämissuunnitelman tai suppeamman joukkoliikennekäytävän laatimista osana esim. osana strategista yleiskaavatyötä.</p> <p>Edistetään Liperin kunnan jalankulun ja pyöräilyn edistämishojelman mukaisia investointihankkeita.</p> <p>Käynnistetään katu ympäristöjen ja muiden yleisten alueiden kehittämisselvityksen/toimenpideohjelman laatiminen.</p> <p>Jatketaan liikenneturvallisuuden edistämistyötä sekä kehittämis- ja rakentamishankkeita liikenneturvallisuustoimenpiteiden mukaisesti.</p>	
Vesihuoltolaitos		
Uuden vedenottamohankkeen kehittäminen.	Jatketaan uuden vedenottamohankkeen selvitystyötä ja toteuttamisedellytysten kartoitusta sekä käynnistetään hankkeen suunnittelu.	
Vedentuotannon laadun ja toimintavarmuuden varmistaminen	Toteutetaan Viinijärvellä laadittu prosessin tehostamissuunnitelma, tehdään selvitys ja suunnitelma kirkonkylän vedenottamolle toisen raakavesikaivon korvaamisesta uudella kaivolla sekä aloitetaan Ylämyllyn vanhan vedenottamon peruskorjauksen suunnittelu	
Vesiosuuskuntien liittyminen Vesilaitokseen	Käynnistetään selvitystyö vesiosuuskuntien mahdollisista liittymisistä Liperin Vesilaitokseen.	

Toimintaa kuvaavat tunnusluvut	TP 2020	TA 2021	TA2022	Toteuma
Kunnan kiinteistöjen määrä (m ²)	57 649 m ²	65 749 m ²	62 673 m ²	
Kunnan omistaminen katu- ja liikennealueiden määrä (m ² tai km)	495 460 m ²	498 390 m ²	501 110 m ²	
Lähiliikuntapaikkojen - ja leikkikenttien määrä (kpl)	25	26	28	
Käynnissä olevien kaavatöiden (yleissuunnitelmien) määrät	8	8	9 (3)	
Rakennus- ja ympäristölupien-lupien kokonaismäärä	250 (rak.valv. lupapäätökset) + 2 (ymp. ja maa-ainesluvut)	250 (rak.valv. lupapäätökset) + 3 (ymp. ja maa-ainesluvut)	250 (rak.valv. lupapäätökset) + 4 (ymp. ja maa-ainesluvut)	
Luovutettavien asuintonttien määrät	55 Kirkonkylä 8 Viinijärvi 32 Ylämylly 15	70 Kirkonkylä 8 Viinijärvi 32 Ylämylly 30	62 Kirkonkylä 7 Viinijärvi 37 Ylämylly 18	
Luovutettavien elinkeinotonttien määrät	10 Ylämylly 5 Viinijärvi 5	10 Ylämylly 5 Viinijärvi 5	18 Ylämylly 13 Viinijärvi 5	
Kunnan omistaman maa-alueen määrä (ha)	917	952	997	

Elinympäristöpalveluiden tuloarviot ja määrärahat

1000 euroa	TP 2020	TA 2021M	TA 2022	Muutos %	TS 2023	TS 2024
<i>Kiinteistö-, tila- ja tukipalvelut</i>						
Tulot	10 280	10 701	11 406	6,6 %	10 210	10 210
Menot	-8 080	-8 484	-8 702	2,6 %	-7 560	-7 560
Toimintakate	2136	2 237	2 649	22,0 %	2 650	2650
<i>Ympäristö- ja rakennusvalvonta</i>						
Tulot	121	130	141	8,5 %	150	150
Menot	-233	-337	-370	9,8 %	-380	-380
Toimintakate	-112	-207	-229	10,1 %	-230	-230
<i>Kaavoitus ja maankäyttöpalvelut</i>						
Tulot	591	739	727	-1,6 %	730	730
Menot	-323	-523	-537	2,7 %	-540	-540
Toimintakate	268	216	190	-12,0 %	190	190
<i>Infrapalvelut</i>						
Tulot	4	4	5	7,1 %	5	5
Menot	-610	-854	-1 129	32,2 %	-1 130	-1 130
Toimintakate	-605	-850	-1 125	32,2 %	-1 125	-1 125
<i>Vesihuoltolaitos</i>						
Tulot	1 667	1 703	1 755	3,0 %	1 800	1 800
Menot	-1 009	-1 047	-1 060	1,2 %	-1 110	-1 110
Toimintakate	659	656	696	6,0 %	690	690
<i>ELINYMPÄRISTÖPALVELUT YHTEENSÄ</i>						
Tulot	12 664	13 278	14 034	5,7 %	12 895	12 895
Menot	-10 254	-11 246	-11 797	4,9 %	-10 720	-10 720
Toimintakate	2 409	2 032	2 237	10,1 %	2 175	2 175

2.4. Talousarvion mittarit ja tavoitearvot

Mittari	Suorite	TP 2020	TA 2021	TA 2022	TS 2023	TS 2024
Väestön kasvu						
Väestö	asukasluku	11 994	12 000	12 010	12 020	12 030
Nettomuutto	etumerkki	neg.	-	pos.	pos.	pos.
Uudet kaavoitettavat asuintontit	lukumäärä	0	15	20	20	50
Hyte-kerroin (tulevaa valtionosuusrahoitusta)	€/asukas	19,4 €	-	19,6 €	19,8 €	20,0 €
Työllisyys ja elinvoimaisuus						
Uusien yritysten määrä (suluissa netto)	lukumäärä	55 (+7)	-	55 (+10)	55 (+10)	55 (+10)
Uudet elinkeinotontit	lukumäärä	0	-	15	0	10
Alueen yritysten liikevaihto	M€	335,7	-	340	350	360
Työttömyysprosentti	%	13,3	-	10,0	9,5	8,5
Henkilöstö						
Sairauspoissaolot	sairauspäivät (työpäivät)/ työntekijä (henkilövahvuus)	13	-	11	10	9
Työhyvinvointikysely	Suosittelisin työnantajaani vastausten %-osuus	72 %	-	75 %	-	75 %
Talous						
Maan/tontinmyyntitulo	euroa/vuosi	130 000	250 000	250 000	350 000	350 000
Tonttien vuokratulot	euroa/vuosi	340 000	340 000	340 000	360 000	380 000
Kiinteistövero	euroa/vuosi	2 289 000	2 720 000	2 650 000	2 700 000	2 750 000

Tuloslaskelma, ulkoiset ja sisäiset

	TP2020	TA2021M	TA2022	Ero%
TOIMINTATUOTOT				
MYyntITUOTOT	9 117 542	9 461 499	10 497 672	11,0
MAKSUTUOTOT	975 394	947 341	912 642	-3,7
TUET JA AVUSTUKSET	844 733	1 005 097	1 365 015	35,8
MUUT TOIMINTATUOTOT	7 766 642	8 355 359	8 844 411	5,9
TOIMINTATUOTOT	18 704 311	19 769 296	21 619 740	9,4
TOIMINTAKULUT				
HENKILÖSTÖKULUT	-20 973 878	-22 457 395	-24 587 689	9,5
PALKAT JA PALKKIOT	-16 799 208	-18 145 556	-19 875 990	9,5
HENKILÖSIVUKULUT	-4 174 670	-4 311 839	-4 711 699	9,3
ELÄKEKULUT	-3 478 119	-3 611 809	-3 918 182	8,5
MUUT HENKILÖSIVUKULUT	-696 551	-700 030	-793 517	13,4
PALVELUJEN OSTOT	-54 218 692	-54 873 875	-57 164 363	4,2
AINEET, TARVIKKEET JA TAVARAT	-3 253 551	-3 572 248	-3 485 035	-2,4
AVUSTUKSET	-2 183 568	-2 312 700	-2 111 100	-8,7
MUUT TOIMINTAKULUT	-5 970 150	-6 393 429	-6 740 488	5,4
TOIMINTAKULUT	-86 599 840	-89 609 647	-94 088 674	5,0
TOIMINTAKATE	-67 895 529	-69 840 351	-72 468 934	3,8
VEROTULOT	41 380 772	43 470 000	43 900 000	1,0
VALTIONOSUDET	30 868 050	29 685 000	31 200 000	5,1
RAHOITUSTUOTOT JA -KULUT				
KORKOTUOTOT	3 480	5 000	0	-100,0
MUUT RAHOITUSTUOTOT	834 652	305 000	300 000	-1,6
KORKOKULUT	-275 896	-300 000	-400 000	33,3
MUUT RAHOITUSKULUT	-88	0	0	
RAHOITUSTUOTOT JA -KULUT	562 148	10 000	-100 000	-1 100,0
VUOSIKATE	4 915 441	3 324 649	2 531 066	-23,9
POISTOT JA ARVONALENTUMISET				
SUUNNITELMAN MUKAISET POISTOT	-3 072 489	-3 194 433	-3 737 402	17,0
ARVONALENTUMISET	-1 045 902	0	0	
POISTOT JA ARVONALENTUMISET	-4 118 391	-3 194 433	-3 737 402	17,0
TILIKAUDEN TULOS	797 050	130 216	-1 206 337	-1 026,4
POISTOERON MUUTOS	119 483	119 184	119 184	0,0
TILIKAUDEN YLIJÄÄMÄ/ALIJÄÄMÄ	916 534	249 400	-1 087 153	-535,9

Tuloslaskelma, ulkoiset

	TP2020	TA2021M	TA2022	Ero%
TOIMINTATUOTOT				
MYYNTITUOTOT	6 743 890	6 862 904	7 590 681	10,6
MAKSUTUOTOT	957 010	947 341	912 642	-3,7
TUET JA AVUSTUKSET	844 733	1 005 097	1 365 015	35,8
MUUT TOIMINTATUOTOT	3 128 819	3 379 480	3 498 123	3,5
TOIMINTATUOTOT	11 674 452	12 194 822	13 366 461	9,6
TOIMINTAKULUT				
HENKILÖSTÖKULUT	-20 973 878	-22 457 395	-24 587 689	9,5
PALKAT JA PALKKIOT	-16 799 208	-18 145 556	-19 875 990	9,5
HENKILÖSIVUKULUT	-4 174 670	-4 311 839	-4 711 699	9,3
ELÄKEKULUT	-3 478 119	-3 611 809	-3 918 182	8,5
MUUT HENKILÖSIVUKULUT	-696 551	-700 030	-793 517	13,4
PALVELUJEN OSTOT	-51 851 709	-52 301 830	-54 282 552	3,8
AINEET, TARVIKKEET JA TAVARAT	-3 226 386	-3 543 448	-3 457 605	-2,4
AVUSTUKSET	-2 183 568	-2 312 700	-2 111 100	-8,7
MUUT TOIMINTAKULUT	-1 334 441	-1 419 800	-1 396 450	-1,6
TOIMINTAKULUT	-79 569 981	-82 035 173	-85 835 396	4,6
TOIMINTAKATE	-67 895 529	-69 840 351	-72 468 935	3,8
VEROTULOT	41 380 772	43 470 000	43 900 000	1,0
VALTIONOSUUDET	30 868 050	29 685 000	31 200 000	5,1
RAHOITUSTUOTOT JA -KULUT				
KORKOTUOTOT	3 480	5 000	0	-100,0
MUUT RAHOITUSTUOTOT	834 652	305 000	300 000	-1,6
KORKOKULUT	-275 896	-300 000	-400 000	33,3
MUUT RAHOITUSKULUT	-88	0	0	
RAHOITUSTUOTOT JA -KULUT	562 148	10 000	-100 000	-1 100,0
VUOSIKATE	4 915 441	3 324 649	2 531 065	-23,9
POISTOT JA ARVONALENTUMISET				
SUUNNITELMAN MUKAISET POISTOT	-3 072 489	-3 194 433	-3 737 402	17,0
ARVONALENTUMISET	-1 045 902	0	0	
POISTOT JA ARVONALENTUMISET	-4 118 391	-3 194 433	-3 737 402	17,0
TILIKAUDEN TULOS	797 050	130 216	-1 206 337	-1 026,4
POISTOERON MUUTOS	119 483	119 184	119 184	0,0
TILIKAUDEN YLIJÄÄMÄ/ALIJÄÄMÄ	916 534	249 400	-1 087 153	-535,9

3. INVESTOINTI- JA RAHOITUSOSA

Investoinnit 2022–2025

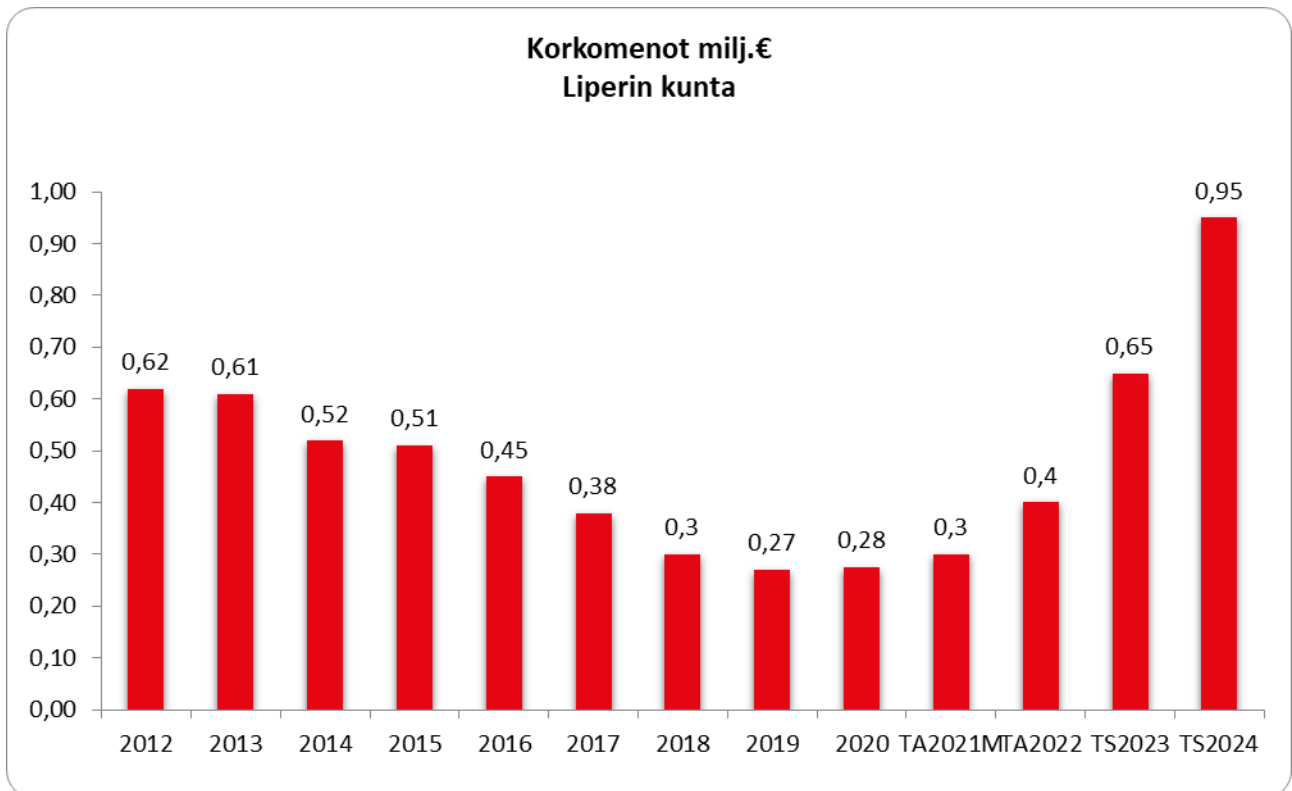
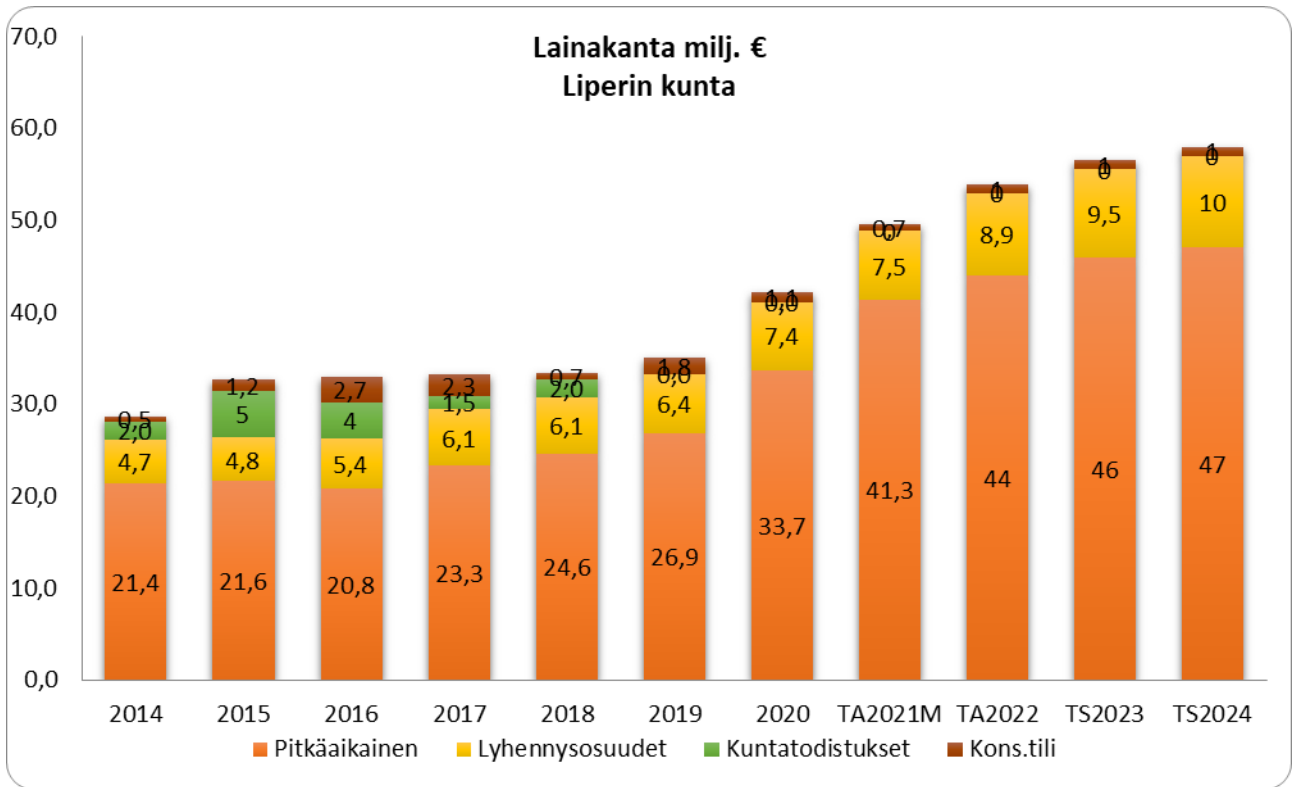
	1 000 € Kust.arvio	Käytetty	2022	2023	2024	2025	2026	Yht.
Investointimääräraha irtaimisto								
Nettokustannukset lautakuntataso			265	0	0	0	0	265
Menot								
Elinympäristöpalvelut (elinympäristölautakunta)								
Ruokapalvelun auto			25	0	0	0	0	
Hyvinvointipalvelut (hyvinvointilautakunta)								
Liperin koulun ja esiopetuksen av-välineistö			93	0	0	0	0	
Liperin koulun kalusteisiin ja ensikertaisvarustamiseen			100	0	0	0	0	
Liperin koulun esiopetuksen uusien tilojen kalustukseen			20	0	0	0	0	
Penttiläsalin AV-peruskorjaukseen ja modernisointiin			27	0	0	0	0	
Investointimääräraha kiinteistö-, tila- ja tukipalvelut								
Nettokustannukset lautakuntataso			3 150	2 220	1 450	3 050	350	10 220
Menot								
Vesihuoltoavustukset			50	50	50	50	50	
ICT-ohjelmiston päivitys: seudullinen Aromi14-päivitysprojekti			30	20	0	0	0	
Kunnan kiinteistöt								
	Kust.arvio	Käytetty						
Menot								
Liperin koulukeskuksen peruskorjaushanke	6 000	3 300	2 700	0	0	0	0	
Kunnanviraston viraston remontti (arkistotilat ja laajennustilat tai uudisrak.)			20	300	50	2 700	0	
Viinijärven koulun peruskorjaus			50	1 000	0	0	0	
Paloaseman peruskorjaus			0	50	800	0	0	
Kiinteistöjen peruskorjaus			300	300	300	300	300	
Jyryn kentän huoltorakennus			0	0	250	0	0	
Hammashoitola Ylämylly			0	500	0	0	0	
Investointimääräraha kaavoitus- ja maankäyttöpalvelut								
Nettokustannukset lautakuntataso			190	190	190	190	190	950
Menot								
Maanhankinta			200	200	200	200	200	
Tulot								
Maanmyynti			-10	-10	-10	-10	-10	
Investointimääräraha infrapalvelut								
Nettokustannukset lautakuntataso			1 115	3 960	3 420	2 515	1 190	12 200
Menot								
Liittymät, viheralueet ja suunnittelu			60	100	100	75	75	
Päällystystyöt			40	40	35	35	35	
Kirkonkylän kaavatiet			0	100	100	100	100	
Kirkonkylän keskustien (raitin) peruskorjaus ja uusiminen			0	650	600	100	0	
Ylämyllyn eritasoliittymä ja katujärjestelyt			0	1 500	1 500	1 250	150	
Kirkkolahden kehittämishanke			200	200	100	100	50	
Liperin Kirkkolahden kehittämishanke - investointiosuus			240	0	0	0	0	
Ylämyllyn kaavatiet			200	650	400	400	400	
Hulevesien hallinta			30	30	30	30	30	
Tievalaistus ja suunnittelu			30	20	15	10	10	
Puistot ja leikkikentät			60	100	75	50	50	
Pärmävaaran urheilu- ja aktiviteettialueen kehittäminen			20	200	100	75	50	
Lähiliikuntapaikkojen peruskorjaus ja investoinnit (Ylämylly)			0	0	50	50	50	
Lähiliikuntapaikkojen peruskorjaus ja investoinnit (Kirkonkylä)			80	100	70	50	50	
Lähiliikuntapaikkojen peruskorjaus ja investoinnit (Viinijärvi)			50	100	100	70	50	
Kävelyn- ja pyöräilyn edistäminen (avustushanke)			250	150	125	100	70	
Kävelyn- ja pyöräilyn edistäminen sekä katu-, tie- ja vapaa-ajan alueet			20	20	20	20	20	
Tulot								
Liperin Kirkkolahden kehittämishanke - investointiosuus			-165	0	0	0	0	
Investointimääräraha vesihuoltolaitos								
Nettokustannukset lautakuntataso			620	800	650	300	300	2 670
Menot								
Liittymät, suunnittelu			20	20	20	20	20	
Kirkonkylän vesihuoltoverkostot			125	100	50	50	50	
Joensuun veden maksuosuudet			100	80	80	80	80	
Ylämyllyn vesihuoltoverkostot			225	100	50	50	50	
Viinijärven vesihuoltoverkostot			120	100	50	50	50	
Vedenottamo -hanke			30	400	400	50	50	
Kaikki menot yhteensä (netto)			5 340	7 170	5 710	6 055	2 030	26 305
Valtuustoon nähden sitova määräraha								

Rahoituslaskelma

Rahoituslaskelma 2022-2024

	1 000 €	TP2020	TA2021M	TA2022	TS2023	TS2024
TOIMINNAN RAHAVIRTA						
VUOSIKATE		4 915	3 325	2 531	4 345	4 245
TULORAHOITUKSEN KORJAUSET		1 108	-250	-250	-250	-250
INVESTOINTIEN RAHAVIRTA						
INVESTOINTIMENOT		-9 276	-16 065	-5 515	-7 180	-5 720
RAHOITUSOSUJEDET INVESTOINTIMENOIHIIN		518	365	165	0	0
PYSYVIEN VASTAAVIEN LUOVUTUSTULOT		135	260	260	260	260
TOIMINNAN JA INVESTOINTIEN RAHAVIRTA		-2 600	-12 365	-2 809	-2 825	-1 465
RAHOITUKSEN RAHAVIRTA						
ANTOLAINAUKSEN MUUTOKSET						
ANTOLAINASAAMISTEN LISÄYS		-162	0	0	0	0
ANTOLAINASAAMISTEN VÄHENNYS		25	0	0	0	0
LAINAKANNAN MUUTOKSET						
PITKÄAIKAISTEN LAINOJEN LISÄYS		15 000	19 000	12 000	13 000	12 000
PITKÄAIKAISTEN LAINOJEN VÄHENNYS		-7 124	-6 500	-9 000	-10 000	-10 500
LYHYTAIKAISTEN LAINOJEN MUUTOS		-654	0	0	0	0
OMAN PÄÄOMAN MUUTOKSET		-350				
MUUT MAKSUVALMIUDEN MUUTOKSET						
TOIMEKSIANT.VAROJEN JA PO MUU		-4	0	0	0	0
VAIHTO-OMAISUUDEN MUUTOS		0	0	0	0	0
SAAMISTEN MUUTOS		-359	0	0	0	0
KOROTTOMIEN VELKOJEN MUUTOS		312	0	0	0	0
RAHOITUKSEN RAHAVIRTA		6 684	12 500	3 000	3 000	1 500
RAHAVAROJEN MUUTOS		4 084	135	191	175	35

Lainakannan ja korkomenojen kehitys



4. KONSERNI

Liperin kuntakonserniin kuuluvat:

1) Tytäryhteisöt

- a. KTOY Liperin vuokratalot 100 %
- b. Lipertek Oy 100 %
- c. Liperin Yrityskiinteistöt Oy 100 %
- d. Liperin Aluelämpö Oy 99,66 %
- e. Liperin Linja-autoaseman Oy 52,46 %

2) Kuntayhtymät

- a. Pohjois-Karjalan sosiaali- ja terveystalujen kuntayhtymä 6,35 %
- b. Pohjois-Karjalan Maakuntaliitto 5,74 %
- c. Pohjois-Karjalan koulutuskuntayhtymä 3,8 %

3) Osakkuusyhteisöt

- a. KTOY Liperin Palvelukeskus 46,08 %
- b. As Oy Liperin Jyrinlenkki 8, 50,4 %
- c. As Oy Liperin Korsutie 1, 27,1 %

Kuntakonsernin tilinpäätöstiedot

	TP 2020
Konsernin vuosikate (M€)	7,144
Konsernin vuosikate % poistoista	122,04
Konsernin tilikauden tulos (M€)	1,290
Konsernin investointimenot (M€)	11,239
Konsernin lainat ja vuokravastuut	63,905
Konsernin lainakanta €/asukas	4 900
Konsernin omavaraisuusaste %	27,45

Tytäryhtiö: Lipertek Oy

Toiminta-ajatus ja toiminnan yleiskuvaus

- Tuottaa **lähipalveluina** elinkeino- ja yrityspalvelut liperiläisille sekä Liperiin sijoittumista suunnitteleville yrityksille.
- Hakea, toteuttaa ja hallinnoida elinkeinotoimintaa tukevia hankkeita.
- Tarjota Liperissä toimiville julkisyhteisöille kokonaisvaltaisia isännöintipalveluita sekä taloushallintopalveluita kilpailukykyiseen hintaan.
- Tarjota yrityksille laadukkaita tontti-, yritys- ja toimitilaratkaisuja kilpailukykyiseen hintaan.

Yleistavoitteet:

- Kehittää, kasvattaa ja monipuolistaa Liperin yrityskantaa, joka mahdollistaa työpaikkojen lisäyksen.
- Tuottaa elinkeinopalvelut kaikille yrityksille, yritysten elinkaaren eri vaiheisiin.
- Tehdä aktiivista ja jalkautuvaa, yritysten tarpeisiin kohdennettua yritysneuvontatyötä.
- Panostaa elinkeinoympäristöjen ajankohtaistiedottamiseen.
- Tavoitteena yrittäjyyttä arvostavin ja yritystoimintaa aktiivisesti tukevin kunta.
- Kehittää kunnan alueella sijaitsevia elinkeinokeskittymiä systemaattisesti.
- Kehittää jo alkanutta kuntien välistä matkailuliiketoimintaa (Liperi, Rääkkylä ja Heinävesi).
- Kohdentaa Business Joensuun tuotteistetut palvelupaketit liperiläisten yritysten saataville.
- Vahvistaa Joensuun ydinkaupunkiseudun elinkeinoyhteistyötä.
- Edistää yritysten työvoiman saatavuutta yhteistyössä työllisyystoimijoiden ja oppilaitosten kanssa.
- Tukea yritysyrityksiä ja yrittäjyyskasvatusta varhaiskasvatuksesta perusopetukseen.
- Isännöidä yritystiloja ja asuinhuoneistoja pitkäjänteisesti ja kokonaistaloudellisesti.
- Tuottaa taloushallintopalvelut kustannustehokkaasti ja korkealla asiantuntemuksella.

Tuottavuus ja tulostavoite 2022:

- Kasvattaa teollisten työpaikkojen määrää + 5 %:lla vuosittain. (630 työpaikkaa /2020)
- Yritysneuvontaa vähintään 45 %:lle Liperiin perustettavalle yritykselle vuositasolla.
- Kontaktoida vuosittain 500 yritystä ja tarjota aktiivisesti yritys- ja työllisyyspalvelutuotteita.
- Jalkautua aktiivisesti yrityskenttään. Asiakaskohtaamisia min. 60 % x työpäivät/työntekijä/vuosi.
- Laatia yrityksille, yritysten tarpeisiin erilaisia kehittämishankkeita vähintään 15 kpl / vuosi.
- Pitää isännöitävien yhteisöjen talous kunnossa → käyttöastetavoite 95 %
- Tehdä positiivinen tilikauden tulos.

Keskeiset toiminnalliset muutokset 2022-2024:

- Lanseerata yrityksiin jalkautuva yritysneuvontakonsepti.
- Tehdä SOME -kanavissa aktiivisia nostoja.
- Tiivistää ja kehittää elinkeino- ja työllisyyspalveluiden ja kuntamarkkinoinnin yhteistyötä.
- Laatia elinkeinotonttien luovutukseen yhteinen operatiivinen palvelu- ja toimintamalli koko konserniin.
- Vahvistetaan yhtiön roolia elinkeinotonttien kaavoitus- ja luovutusprosessissa.
- Rakennuttamis- ja isännöintipalveluiden tuottaminen kuntakonsernille.

Riskit:

- Business Joensuun palvelupakettitarjonta ei kohdennu toimenpiteiksi liperiläisissä yrityksissä.
- Taloudelliset riskit hanketoiminnassa.
- Henkilöresurssiriski.

Taloussuunnitelma

1 000 €	TA 2022	TA 2021	TP 2020 (30.9.19-31.12.20)
Liikevaihto	498	443	539
Tulos	3	-21	1
Bruttoinvestoinnit	0	0	0
Lainat 31.12.	0	0	0
Henkilöstön lkm	6	6	6,8

Tytäryhtiö: Liperin yritys kiinteistöt Oy

Toiminta-ajatus ja toiminnan yleiskuvaus

- Rakennuttaa ja rakentaa yritystiloja
- Tarjota yrityksille laadukkaita tontti-, yritys- ja toimitilaratkaisuja kilpailukykyiseen hintaan

Yleistavoitteet:

- Rakentaa yritystiloja yritysten tarpeisiin.
- Ylläpitää, kehittää ja vuokrata yritystiloja.
- Myydä tai vuokrata tontteja yrityskäyttöön.
- Toteuttaa strategista maanhankintaa yritystoiminnan tarpeisiin.
- Toteuttaa investoinnit konsernirahoituksella.
- Hyödyntää investointituet yritysinvestoinneissa.

Tuottavuus:

- Järjestää tarkoituksenmukaisia yritystilaratkaisuja ja kehittää niitä pitkäjänteisesti.
- Tuottaa yritystilaratkaisuja liiketaloudellisesti kannattavasti ja kilpailukykyiseen hintaan.
- Käyttää ja ylläpitää yritystiloja pitkäjänteisellä sekä kestäväällä pohjalla.
- Toteuttaa maanhankintaa markkinaehtoisella hintatasolla.

Tulostavoite:

- Toteuttaa yritystilojen vuokraustoimintaa kannattavasti.
- Saavuttaa yritystilojen vuokrauksessa 95 %:n käyttöastetavoite.
- Tehdä positiivinen tilikauden tulos.

Keskeiset toiminnalliset muutokset 2022 - 2024:

- Rakennuttaa tai muutoin toteuttaa yritystalo III Tehtaantielle.
- Toteuttaa strategista maanhankintaa yritystoiminnan tarpeisiin.

Riskit:

- Mahdollisten uusien tilojen riskit arvioidaan aina rakennusprojektin suunnitteluvaiheessa.
- Korkotason ennakkoinnin hankaluus pitkällä aikavälillä.

Taloussuunnitelma

1 000 €	TA 2022	TA 2021	TP 2020 (1.10.19-31.12.20)
Liikevaihto	287	214	257
Tulos	18	16	-123
Bruttoinvestoinnit	0	650	458
Lainat 31.12.	385	444	504
Henkilöstön lkm	0,5	0,5	0,3

Tytäryhtiö: Kiinteistö Oy Liperin vuokratilat**Toiminta-ajatus ja toiminnan yleiskuvaus**

- yhtiön tehtävänä on tarjota hyväkuntoisia vuokra-asuntoja kilpailukyiseen hintaan

Yleistavoitteet:

- yhtiön kokonaisvaltainen taloudesta, huollosta, ylläpito- ja korjaustoiminnasta huolehtiminen

Tuottavuus:

- asuntojen käyttöaste vähintään 95 %
- vuosikorjattavien asuntojen määrä 35
- kilpailukyinen vuokrataso
- luottotappioiden minimoiminen

Tulostavoite:

- suunnitelman mukaisilla 4 %:n poistoilla tulostaso +-0
- osinkoja ei jaeta

Keskeiset toiminnalliset muutokset 2022–2024:

- asuntokannan houkuttelevuuden lisääminen
- kiinteistöjen peruskorjausten vauhdittaminen
- haja-asutusalueen taloista luopuminen
- ns. osaomisteisista omakotitaloista luopuminen
- huonokuntoisten talojen purkaminen

Riskit:

- lainojen korkoprosentin nousu
- energian hinta
- käyttöasteen laskeminen
- vakuusongelma uusissa lainoissa
- rakennustarvikkeiden hintojen nousu

Taloussuunnitelma

1 000 €	TA 2022	TA 2021	TP 2020
Liikevaihto	3 560	3 557	3 624
Tulos	0	0	0
Bruttoinvestoinnit	0	0	92
Lainat 31.12.	6 610	7 362	8109
Henkilöstön lkm	0	0	0

Tytäryhtiö: Liperin Aluelämpö Oy

Toiminta-ajatus ja toiminnan yleiskuvaus

- Yhtiön toiminnan tarkoituksena on johtaa asiakkailleen näiden tarvitsema lämpöenergia mahdollisimman häiriöttömästi kaikissa olosuhteissa ja hinnaltaan kilpailukykyiseen hintaan ylläpitämällä ja hoitamalla kaukolämpöverkkoa Liperin kirkonkylässä. Yhtiö ylläpitää ja hoitaa kiinteistöjen sekä vesi- ja viemärlaitoksen käyttöön liittyvää kunta-automaatiojärjestelmään sekä tuottaa päivystys- ja varallaolopalveluja. Yhtiön palveluksessa on huoltomestari, sivutoiminen toimitusjohtaja ja 6 sivutoimista päivystystyöntekijää.

Yleistavoitteet:

- Toimintavarmuuden ylläpito nykyinen palvelutaso säilyttäen sekä varautuminen poikkeustilanteisiin

Tuottavuus:

- Toiminnallinen lisäarvo energiahuollon, asiantuntijapalveluiden ja kiinteistöautomaation osaluilla, minkä tilaaja/palvelun loppukäyttäjä arvioi viime kädessä palvelun hinta/laatusuhteena.

Tulostavoite:

- Tulostaso +-0

Keskeiset toiminnalliset muutokset 2022–2024:

- 2023 päättyvän lämmöntoimitussopimuksen jatkon selvittäminen.
- Etäluettaviin mittareihin siirtyminen ja vaihtoehtojen selvittäminen

Riskit:

- Kaukolämpöverkoston ikääntyminen ja siitä johtuvat uusinvestointitarpeet. Kaukolämmön ostohinnan nousu, jonka johdosta asiakkaat vaihtavat lämmitysjärjestelmää. Tietoverkkojen käytettävyys ja yhteensopivuus vanhentuneen laitekannan osalta. Työntekijöiden ikääntyminen ja ammattitaitoinen henkilöresurssi yleensä

Taloussuunnitelma

1 000 €	TA 2022	TA 2021	TP 2020
Liikevaihto	1280	1120	1062
Tulos	20	37	60
Bruttoinvestoinnit	0	0	0
Lainat 31.12.	0	0	0
Henkilöstön lkm	1+1+6	1+1+6	1+1+6

Tytäryhtiö: Liperin Linja-autoasema**Toiminta-ajatus ja toiminnan yleiskuvaus**

- Liperin linja-autoasema Oy omistaa ja hallitsee virasto- ja liiketilarakennusta Liperin kirkonkylässä. Kiinteistöllä on Liperin kunnan toimitiloja. Lisäksi kiinteistöllä on mm. metsänhoitoyhdistyksen toimintoja, sekä yksittäisiä yrityksiä.

Yleistavoitteet:

- Yhtiön yleistavoitteena on ylläpitää rakennusta omistajien toimitilarpeita vastaavasti

Tuottavuus:

- Reaaliaikainen yhtiön talouden vakauden seuranta

Tulostavoite:

- Yhtiön euromääräinen tulostavoite on EVL:n maksimipoistojen jälkeen 0 –tulos.

Keskeiset toiminnalliset muutokset 2022–2024:

- Suunnittelukauden aikana yhtiön tulee mukautua osakkaiden tarpeisiin.

Riskit:

- Taloudelliset riskit koostuvat yhtiön osakkaiden toiminnan kehittymisestä. Kiinteistötekniikkaan liittyvät riskit koostuvat normaaleista, rakennusten ikääntymiseen liittyvistä riskeistä.

Taloussuunnitelma

1 000 €	TA 2022	TA 2021	TP 2020
Liikevaihto	150	150	134
Tulos	0	0	0
Bruttoinvestoinnit	0	0	0
Lainat 31.12.	27	38	118
Henkilöstön lkm	0	0	0

Liite 1: Kustannuslaskennan hierarkia 1.1.2022 alkaen

Palvelualue **Tulosalue** **Tuloyksikkö** **Kustannuspaikka**

10 Keskushallintopalvelut

100 Kunnanhallitus

1010 Kunnanhallitus

1011 Kunnanvaltuusto
1012 Kunnanhallitus
1014 Tarkastuslautakunta
1015 Kunnan palvelupiste
1211 Elinkeinopalvelut
1411 Hyvinvoinnin ja terveyden edistäminen

110 Alueellinen yhteistyö

1140 Siun sote

1100 Siun sote
5031 Pelastustoimi
1152 Ympäristöterveydenhuolto
1097 Sote, vanha

1150 Muu alueellinen yhteistyö

4031 Joukkoliikenne
1151 Muut yhteistoimintaosuudet ja jäsenmaksut

130 Hallinto

1310 Hallintopalvelut

1311 Hallintopalvelut
1325 Vaalit
1326 Kuntakuva

1345 Talouspalvelut

1344 Talous- ja palkkahallinto
1343 Ict-palvelut
1327 Hankkeet

1360 Työllisyys- ja henkilöstöpalvelut

1388 Työllisyyspalvelut
1390 Tukityöllistetyt
1389 Henkilöstöpalvelut

160 Maaseutupalvelut

1610 Maatalouslomitus

1611 Maatalouslomitus / hallinto
1612 Maatalouslomitus

1620 Maaseutuelinkeinojen kehittäminen

1621 Maaseutuelinkeino / hallinto
1622 Maaseutuelinkeino / avustukset
1623 Maaseutuelinkeino / projektit
1624 Maaseutuelinkeinot, Polvijärvi
1625 Maaseutuelinkeinot, Outokumpu
1626 Maaseutuelinkeinot, Juuka
1627 Maaseutuelinkeinot, Ilomantsi
1628 Maaseutuelinkeinot, Kontiolahti
1629 Maaseutuelinkeinot, Joensuu
1630 Isäntäkunnan tulot
1631 Maaseutuelinkeinot, Lieksa

1632 Maaseutuelinkeinot, Nurmes
1633 Maaseutuelinkeinot, Keski-Karjala

40 Hyvinvointipalvelut

400 Hyvinvoinnin hallinto

4015 Hyvinvoinnin hallinto

4011 Hyvinvointilautakunta
4021 Hyvinvoinnin hallinto
4049 Hyvinvoinnin hankkeet

420 Perusopetus

4260 Liperin koulu

4261 Liperin koulu

4270 Ylämyllyn koulu

4271 Ylämyllyn koulu
4276 Patteriston yksikkö

4280 Viinijärven koulu

4281 Viinijärven koulu

4285 Kyläkoulut

4221 Mattisenlahden koulu
4241 Salokylän koulu

4290 Muu perusopetus

4291 Muu perusopetus

440 Varhaiskasvatus

4410 Varhaiskasvatuksen hallinto

4411 Varhaiskasvatuksen yhteiset

4420 Perhepäivähoito

4421 Perhepäivähoito

4430 Päiväkodit

4431 Liperin päiväkoti
4433 Paloaukean päiväkoti
4434 Puolivälin päiväkoti
4435 Viinijärven päiväkoti
4437 Lautasuon päiväkoti
4438 Taikametsän päiväkoti

4440 Muu varhaiskasvatus

4441 Esiopetus
4451 Leikkitoiminta
4473 Kotihoidon tuki

460 Opinto ja vapaa-aika

4610 Opinto ja vapaa-aika

4611 Liikuntapalvelut
4612 Nuorisotyö
4613 Kulttuuripalvelut
4621 Seutukirjasto
4631 Seutuopisto
4641 Musiikkiopisto

50 Elinympäristöpalvelut

500 Kiinteistö-, tila- ja tukipalvelut

5010 Kiinteistö-, tila- ja tukipalvelut

5011 Elinympäristön hallinto
5012 Elinympäristölautakunta

5040 Ruokapalvelut

1391 Ylämyllyn keskuskeittiö
1392 Liperin koulun keittiö
1393 Viinijärven koulun keittiö
1394 Ravintokeskus
1395 Ruokahuollon hallinto
1404 Patteriston yksikön keittiö

5050 Kunnan kiinteistöt

5211 Kunnossapitopalvelut
5221 Siivouspalvelut
5222 Laitoshuoltopalvelut

540 Ympäristö- ja rakennusvalvontapalvelut

5490 Ympäristö- ja rakennusvalvontapalvelut

5481 Rakennusvalvonta
5461 Ympäristöpalvelut
5231 Jätehuolto

545 Kaavoitus- ja maankäyttöpalvelut

5450 Kaavoitus- ja maankäyttöpalvelut

5415 Kaavoitus ja maankäyttö

550 Infrapalvelut

5510 Infrapalvelut

5241 Liikenneväylät
5251 Puistot ja yleiset alueet
5261 Liikuntapaikat ja vapaa-ajan alueet
5491 Hulevedet

560 Vesihuoltolaitos

5630 Vesihuoltolaitos

5611 Puhdasvesilaitos
5621 Viemärilaitos

90 Rahoitus

990 Rahoitus

9910 Rahoitus

9911 Rahoitus