



Liperi

Talousarvio 2021
Taloussuunnitelma 2021–2023

Kunnanhallitus 23.11.2020
Valtuusto 30.11.2020

SISÄLLYS

1. Yleisosa	3
1.1. Kunnanjohtajan katsaus	3
1.2. Yleisperustelut	7
Yleiset talousnäkömät.....	7
Toimintaympäristö	8
Liperi – luonnollisesti lähellä	14
1.3. Liperin kunnan organisaatio	16
1.4. Talousarvio 2021 ja taloussuunnitelma 2021–2023.....	17
Talousarvion hyväksyminen, sitovuus ja rakenne	18
Taloussuunnitelma 2021–2023 (ulkoinen)	23
Talouden tasapainottaminen	24
1.5. Henkilöstö.....	26
2. Käyttötalous- ja tuloslaskelmaosa	31
2.1. Keskushallintopalvelut.....	31
2.2. Hyvinvointipalvelut.....	36
2.3. Elinympäristöpalvelut.....	41
Tuloslaskelma, ulkoiset ja sisäiset	46
Tuloslaskelma, ulkoiset.....	47
3. Investointi- ja rahoitusosa	48
Investoinnit 2021–2025	48
Rahoituslaskelma.....	50
Lainakannan ja korkomenojen kehitys.....	51
4. Konserni	52

1. YLEISOSA

1.1. Kunnanjohtajan katsaus

Talouden tasapainoilua ja korona

Kunnissa ollaan nyt hyväksymässä kriisiajan budjettia ja kuntastrategioita päivitetään sen mukaisesti. Muutoksia toimintoihin ja toimintatapoihin on tulossa, mutta muutos on nähtävä myös mahdollisuutena. Koronavuoden tapahtumat aiheuttavat väistämättä uudenlaisen ennakoitintarpeen ensi vuoden talousarvion valmisteluun. Ponnistamme koronavuodesta 2020 uuteen tuntemattomaan koronavuoteen 2021. Epävarman tulevan vuoden suunnittelun rinnalla on syytä varautua tekemään talouden ja toiminnan tarkistuksia kesken vuoden.

Koronan myötä palveluidemme toimintaympäristöt ja palvelut kehittyvät nyt teknisesti nopeammalla vauhdilla kuin aikaisemmin. Osa palveluista muuttuu aika- ja paikkariippumattomiksi palveluiksi. Asukkaat ovatkin tulevaisuudessa entistä enemmän ”itse itsensä palvelijoita” ja työntekijät verkkoympäristöissä palvelun tuottajia. Kaikkea ei voida viedä verkkoon eikä ole tarkoituksenmukaistakaan, mutta vahvalla verkkoympäristön rajapinnalla nyt olemme. Hybridityö – monipaikkaisen työn näkymä, on vahva meidänkin organisaatiossamme mm. seudullisessa työllisyyden kuntakokeilussa. Monipaikkainen työ voisi olla myös meidän vetovoimatekijämme tuleville asukkaillemme sekä vapaa-ajan asukkaillemme. Kyse on myös viestinnästä, oivaltamisesta, mahdollistamisesta ja asenteista. Kuinka avoimia olemme itse kukin käsillä olevaan mahdollisuuteen uudistua. Ajassa oleva työtapojen ja työskentelyn muutos tulee vaikuttamaan uudella tavalla myös erilaisten tilojen tarpeeseen ja käyttöön.

Hyvinvointia ja elinvoimaa

Liperin kuntastrategiaa on juurrutettu ja työstetty henkilöstön kanssa sekä yhdessä mm. yrittäjien, seurakuntien ja yhdistystoimijoiden edustajien kanssa. Talousarviossa olemme pyrkineet esittämään toimenpiteitä ja kannustimia ollaksemme houkutteleva asuinkunta uusille asukkaille ja toisaalta tarjoamaan nykyisille asukkaillemme sellaisia palveluja ja olosuhteita, että kynnys poismuutolle kunnastamme olisi korkea. Puhumme veto- ja pitovoimasta. Palvelualueet ovat rakentaneet talousarvioesityksensä maltilla. Lakisääteisten palveluiden määrällinen tarve ja laatuvaatimukset ovat kohonneet samaan aikaan, kun tulojen kehitys on ollut heikkoa. Myös valtio sälyttää lupauksistaan huolimatta uusia tehtäviä kunnille. Nytkin on valmistelussa oppivelvollisuuden pidennys. Valtio on kompensoinut joitakin omia pyrkimyksiään mm. kehittämis- ja hankerahoituksen kautta. Sellaisia hankkeita tuetaan erityisesti, joissa teknologian keinoin joko tehostetaan tai mahdollistetaan palvelu. Koronavuonna on kunnille avattu lukuisia erilaisia avustuksia omarahoitusosuudella mm. hiilineutraaliuteen tähtäävissä toimissa, energiatalouden hankkeissa, joukkoliikenteen kehittämistoimissa, pyöräilyn edistämistoimissa, luontovirkistyskohteiden peruskunnostuksissa jne.

Talousarvioesitys sisältää Liperin kunnan hakeutumisen UNICEF:n lapsiystävälliseksi kunnaksi. Kehittämistyö kestää kaksi vuotta. Asetettuja kriteerejä kohti mentäessä toimintaa tulee tavoitteellistaa ja arvioida säännöllisesti. Tämä työskentely on koko kuntakonsernia koskevaa yhdessä tekemisen työskentelykulttuuria. Tarvitsemme tulevana vuosina lisää lapsia ja lisää lapsiperheitä. Lapsiperheiden edustajat ovat yleensä työikäisiä. Työikäisen väestön määrän pientyminen on huolestuttavaa niin Liperissä kuin koko maakunnassamme. Talousarvioesityksessä hyvinvointipalveluiden lisäresursointi johtuu pääasiassa uusista lakivelvoitteista;

varhaiskasvatuksessa kasvattajien määrä suhteessa lapsimäärään. Lisäksi sisäisissä palveluissa hyvinvointipalveluiden vuokratulot kasvavat uuden yläkoulun myötä. Vuokra sisältää myös pääomakulut.

Yhdessä elinympäristöpalveluiden ja hyvinvointipalveluiden kanssa esitämme lisäpanostuksia vapaa-aikapalveluihin niin erilaisten aktiviteettien kehittämisen (mm. polkupyöräreitistöt, lähiliikuntapaikat) kuin henkilöresursoinnin (liikuntapaikkamestari) kautta. Elinympäristöpalveluissa vuoden 2020 huippuinvestointivuoden rinnalla vuodesta 2021 on tulossa samanlainen huippuvuosi niin uuden Liperin yläkoulun valmistumisen ja kalustamisen kuin uusinvestointi- ja peruskorjauskohde Liperin kirkonkylän alakoulun urakkakilpailutuksen myötä. Ensi vuoteen sijoittuu väistötilojen uudenlaisen vaihtoehdon toteutusta nykyisten yläkouluparakkien sijaan.

Maankäytön puolella on tavoitteenamme pitkästä ajasta saada myyntiin uusia asuinalueita Jyrin alueelta. Talousarvioesitys sisältää henkilöstön lisäresursointia maankäytön suunnitteluun, samoin kuin erittäin haavoittuvassa asemassa olevan vesihuoltolaitoksen henkilöstö on tavoitteena saada lakisääteiselle tasolle esitetyillä lisäresursoinnilla. Ensi vuoden prosesseissa on tehostetun palveluasumiskohteen yritysveloisen investoinnin käynnistys Ylämyllyn alueelle. Valmistuessaan kohde tuo noin 20 uutta työpaikkaa ja 30 tehostetun palveluasumisen asuinhuoneistoa. Kehitysyhtiö Lipertek Oy:n palvelun painopiste on korona-aikana tehostuneen yritysneuvonnan ja uusyritysneuvonnan palveluissa sekä kohdehankkeissa (Kirkkolahti, Myllyn ja Luovin alueet). Ensi vuoden puolella myös hallinnollisia vastuita järjestellään yhtiöissä uudelleen.

Elinvoiman edistämiseen tähtäviä toimia mm. uusien työpaikkojen näkymällä on odotettavissa uuden Pro Agrian toimitilan valmistumisen myötä. Lipertek Oy rakennuttaa kassastaan uudet toimitilat Pro Agrialle. Uskon, että tämä julkisrahoitteinen toimitila palveluineen ja siihen läheisesti liittyvän Joensuun seudun maaseutuhallinnon yksikön laajentuminen vuoden 2021 alusta maakunnalliseksi maaseutuhallinnon toimintayksiköksi tuovat lisää pöhinää paitsi meidän oman kuntamme alueelle niin myös maaseudun ja yritystoiminnan kehityskenttään seutukunnallemme ja maakuntaan. Rakennettavaan kiinteistöön tule pienyritystiloja myös 5–6 pienyritykselle. Tilat mahdollistavat muutamalle alkavalle tai aiemmin jo toimintansa aloittaneelle yritykselle nykyaikaiset ja hyvillä tietoliikenneyhteyksillä varustetut tilaratkaisut.

Vuoden 2021 alusta Joensuun seudun kunnat aloittavat kansallisen työllisyyden kuntakokeilun, joka tuo paikallistasolle työttömyyden hoidon asiakaslähtöisemmäksi ja kokonaisvaltaisemmaksi kuin aikaisemmin pääasiassa etäpalveluna olleeseen palveluun. Työllisyyden hoidon kokeilu tuo tullessaan erilaisia työllisyyden hoidon työmenetelmiä ja osaajia kuntamme eri alueille. Vuoden 2020 aikana on käynnistynyt Liperin, Kontiolahden, Outokummun ja Polvijärven kuntien yhteinen YTYÄ - työllisyyden hoidon kehittämishanke. Hanke on työllisyyden kokeilussa yksi työväline ja saanee käyttöönsä uusia toimivaltuuksia kokeilun myötä Toteutuessaan työllisyyden kuntakokeiluhankkeen (2021) käynnistäminen aiheuttaa tilatarpeita ensi vuodelle kaikissa taajamissamme. Tässä vaiheessa kaikki tilatarpeet eivät välttämättä ole vielä tiedossakaan.

Hyvinvoivaa ja aktiivista henkilöstöä

Henkilöstön työhyvinvointikysely toteutettiin vuoden syksyn 2020 aikana. Työhyvinvointitulokset olivat huomattavasti parantuneet vuoden 2018 mittaukseen nähden. Vastausprosentti oli korkea 69 %. Kehitystä oli tapahtunut esimiestyössä, työnantajana suositeltavuudessa, sekä strategiatyön vaikuttavuudessa. Se, mihin olemme nyt esillä olevassa talousarvioesityksessä kiinnittäneet huomiota, on työntekijöiltä tullut palaute kyselyssä liian niukasta työajasta työtehtävien hoitamiseen. Työajan riittämättömyys johtunee osittain laaja-alaisista toimenkuvista ja useista sijaistamisista jne. Ongelmaan pyritään vastaamaan organisatiomuutoksilla, tehtäväkuvatarkasteluilla ja myös uusilla henkilöstöesityksillä.

Varhaisen välittämisen malli on selkeästi aiempaa paremmin henkilöstön tiedossa ja esimiesten käytössä. Tähän toimintatapaan kiinnitämme edelleen erityistä huomiota kuin myös erilaiseen ”rajoja rikkovaan” yhteistyöhön eri palvelualueilla ja yhtiöidemme välillä.

Niukkaa taloutta

Talousarvion 2021 valmisteluvaiheessa alijäämää vuodelle 2020 ennustetaan tulevan n. 1.4 M€, kun edellisen vuoden 2019 tilinpäätöksessä alijäämä oli n. 530 000 €. Kahden alijäämäisen vuoden jälkeen taseen kertynyt ylijäämä supistuu noin kolmeen miljoonaan euroon. Talouden tasapainottamiseksi meillä ei ole juurikaan rakenteellisia toimenpiteiden muutosmahdollisuuksia. Saman aikaisesti meillä on tuleville vuosille eri väestöryhmissä kasvavia palvelutarpeita mm. ikäihmisten palveluissa, jotka kanavoituvat sekä sote-kulujen kautta kuin myös investointitarpeiden kautta.

Vuosi 2020 on ollut lähes kokonaisuudessaan koronavuosi. Se on aiheuttanut kuntatalouteemme ja -toimintaamme muutoksia monin eri tavoin. Suoraa ja välillistä kulukasvua on tullut niin työttömyyden kasvusta yritysten kuin julkisen sektorin henkilöstön lomautuksista ja irtisanomisista. Sote- kustannukset ovat nousseet, joihin valtio on myöntänyt osittaista suoraa valtion tukea ja kuntien kautta tulevaa tukea. Siun sote arvioi vuoden 2020 alijäämän johtuvan kokonaan koronakustannuksista. Verotulot ovat pienentyneet n. 1.5 M€ alkuperäiseen talousarvioon nähden. Lisäksi koronajakso on aiheuttanut erilaisia maksutulovähennyksiä mm. varhaiskasvatuksen palvelumaksujen pienentymisen palvelun käytön vähennyttyä kuin myös uimahallimaksujen romahduksen uimahallin ovien sulkeuduttua kevät- ja kesäkuukausiksi. Koronavuosi aiheutti kuluja uudenaikaisissa varautumisen järjestelyissä ja hankinnoissa lähes kaikilla palvelualueilla.

Valtionosuuksiin saimme koronatuken muodossa valtion neljännessä lisätalousarviossa n. 1,5 M€ ja seitsemännessä lisätalousarviossa n. 0,8 M€. Varmasti korona toi myös kulujen pienentymistä niin kuljetuksissa kuin erilaisten palvelujen käytössä, samoin sairauspoissaolot ja sijaisuuksien korvaukset pienentyivät. Erilaiset aktiviteetit jäivät toteutumatta ja lukuisia tapahtumia jäi toteutumatta, näin ollen erilaiset yhteistyösopimusmäärärahat jäivät käyttämättä osittain. Tämä näkymä on varsinkin alkutalven kuukausille odotettavissa vuoden 2021 puolella.

Siun soten Liperin vuoden 2021 maksuosuus on samaa luokkaa kuin korjattu vuoden 2020 maksuosuus, vaikka Siun soten kehyskasvu olisi n. 2,8 %.

Lopuksi

Radikaalimpi muutosten uusi tulevaisuus edessä? Globaali kehitys kysymysmerkinä? Alueellinen ja paikallinen kehitys mahdollisuutena! Erilaistumisen, profiloitumisen ja uudistumisen avaimet käsissämme! Käytämmekö ne nyt oikein? Kunnallisvaalivuosi on tulossa. Ponnistamme uudelle vuodelle muutosten rinnalla uudella päivitetyllä strategiallamme kohti uutta valtuustokautta 2021–2024.

Liperissä 23.10.2020

Hannele Mikkanen
kunnanjohtaja

Luottavaisin mielin kohti sumuista kuntatalouden näkymää

Kuntatalouden ennakoitavuus on heikentynyt entisestään koronapandemian myötä. Nyt marraskuussa 2020 vuoden 2021 valtionosuuksien määrä alkaa hahmottua, mutta vuodesta 2022 eteenpäin ollaan käytännössä arvailujen varassa. Valtion määräaikaisena päättämät koronatukitoimet kuntien valtionosuuksiin ovat päättymässä vuoteen 2021, mikä aiheuttaa synkän kuntatalousnäköymän vuoteen 2022. Toisaalta vuoden 2020 valtionosuuksien määrä muuttui merkittävästi vielä lokakuun 2020 lopulla, eli etenkin vallitsevassa tilanteessa joudutaan hyväksymään epävarmuus kuntien tulopuolella.

Talousarviokirjassa vertailutietona on käytetty valtuuston hyväksymää toisen talouskatsauksen mukaista vuoden 2020 muutettua talousarviota. Tässä ei ole huomioitu valtion seitsemännen lisätalousarvion valtionosuuslisäystä eikä joulukuussa tulevaa Siun soten maksuosuuden n. 0,4 M€ oikaisua, jotka tulevat talousarviomuutoksina valtuuston käsiteltäviksi joulukuussa. Vuoden 2020 talousarvio on toteutumassa merkittävästi toisen talouskatsauksen mukaista tilannetta parempana. Toisaalta Siun soten alijäämistä ja vanhasta pelastustoimen varallaoloriidasta tehdään todennäköisesti pakollinen varaus tilinpäätöksen 2020 yhteydessä.

Vuoden 2021 talousarvio on entistä vahvemmin nimensä mukaisesti arvio, jota tulee olla valmius muuttaa vuoden aikana. Useisiin talousarviomuutoksiin tilivuoden aikana on totuttu jo parina viime vuonna.

Vuoden 2021 talousarvio on tasapainoilua vakaan talouden ja kehittyvän kehyskunnan vaatimien panostusten välillä. Joulukuussa 2019 aloitettua systemaattista talouden tasapainottamistyötä jatketaan, mutta samalla panostetaan kohdennetusti toimiin, joiden odotetaan tuovan kasvua niin asukasmäärään, kunnan elinvoimaan kuin kuntalaisten hyvinvointiin.

Ilahduttavan monelta rintamalta kuuluu hyviä uutisia ja paljon positiivisia kehityskulkuja on meneillään. Luottakaamme siihen, että nämä osaltaan kantavat koronapandemian ja kuntatalouden haasteiden yli.

Liperissä 18.11.2020

Pellervo Hämäläinen
vs. kunnanjohtaja

1.2. Yleisperustelut

Yleiset talousnäkymät

Valtiovarainministeriön arvion mukaan bruttokansantuote supistuu 4,5 % vuonna 2020 viennin, yksityisen kulutuksen ja investointien supistumisen myötä. Bruttokansantuotteen arvioidaan kasvavan 2,6 % vuonna 2021 ja 1,7 % vuonna 2022. Työttömyysasteen ennakoitaan nousevan 8,2 % vuonna 2021. Julkisen talouden alijäämän ennakoitaan kasvavan vuonna 2020 18 mrd. euroon. Samalla julkisyhteisöjen velka nousee 70 % suhteessa bruttokansantuotteeseen.

Kuntatalouden näkymät - Kuntatalousohjelma

Syksyn 2020 kuntatalousohjelma on laadittu valtion vuoden 2021 talousarvioesityksen yhteydessä. Laadittu ohjelma tarkentaa keväällä 2020 julkaistua, vuosia 2021–2024 koskevaa kuntatalousohjelmaa. Kuntatalouden tilaa ja hallituksen toimenpiteiden vaikutuksia kuntien talouteen kuvataan ohjelmassa uusimman käytössä olevan tiedon pohjalta. Hallituksen toimenpiteiden vaikutuksia on arvioitu ohjelmassa niiltä osin kuin toimenpiteistä on olemassa hallituksen päätökset ja toimenpiteiden vaikutukset ovat tiedossa.

Kuntatalousohjelma syventää talousarviovalmistelun kuntataloutta koskevaa arviointia. Kuntatalousohjelman tarkoituksena on arvioida kuntatalouden tilaa sekä kuntien mahdollisuuksia selvittää peruspalvelujen järjestämisestä valtion talousarvioesityksen mukaisella rahoituksella ja päätetyillä toimenpiteillä. Kuntatalousohjelman painopiste on kuntatalouden kehitysnäkymien ja valtion toimenpiteiden tarkastelussa. Toimenpiteiden vaikutuksia on arvioitu koko kuntatalouden lisäksi kuntakokoryhmittäin sekä rahoitusperiaatteen toteutumisen näkökulmasta. Valtiovarainministeriön kansantalousosasto on valmistellut kuntatalouden kehitysarvion, joka esitetään kuntatalousohjelmassa kuntien kirjanpidon käsittein.

Kuntatalousohjelma on valmisteltu valtiovarainministeriön nimeämässä sihteeristössä, jossa ovat mukana kaikki keskeiset kuntien tehtävälainsäädäntöä ja kuntatalouteen vaikuttavia valtion toimenpiteitä valmistelevat ministeriöt sekä Suomen Kuntaliitto. Valtion ja kuntien välinen neuvottelu on käyty Kuntatalouden ja hallinnon neuvottelukunnassa sekä sille valmistelutyötä tekevässä talusjaostossa. Hallitus on käsitellyt kuntatalousohjelman valtion vuoden 2021 talousarvioesitystä koskevista neuvotteluista.

Kuntatalouden vuoden 2019 tilinpäätöstiedot kertovat kuntatalouden heikkenemisestä jo toista vuotta peräkkäin. Huomion arvoista on kuntatalouden negatiivinen kehitys jo ennen koronapandemiaa. Kuntien lainakanta on kasvanut melko tasaisesti koko 2000-luvun. Rahavarojen pysyessä samalla tasolla kuntien nettovelka on kasvanut selvästi.

Negatiivisen vuosikatteen kuntia oli vuonna 2019 jo 65. Kaikkiaan 231 kunnassa vuosikate ei riittänyt kattamaan poistoja. Koronapandemia vaikeutti kuntien tilannetta entisestään. Merkittävin talousvaikutus kuntiin on verotulojen merkittävä alentuminen. Valtio on tukenut valtion neljännessä ja seitsemännessä vuoden 2020 lisätalousarviossa kuntia peruspalvelujen turvaamiseksi koronapandemian aiheuttamien muutosten tasoittamiseksi. Kertaluontoiset valtion tukitoimet jatkuvat vuonna 2021.

Peruspalvelujen valtionosuudet vähenevät vuonna 2021 noin 200 miljoonaa euroa verrattuna vuoden lisätalousarviot huomioimiin 2020 valtionosuuksiin. Vuoden 2021 valtionosuudet sisältävät 112 miljoonaa euroa valtionosuuksien kuntien uusiin tehtäviin.

Kuntatalousohjelma on luettavissa kokonaisuudessaan Valtiovarainministeriön sivuilta www.vm.fi/kuntatalousohjelma

Toimintaympäristö

Väestö

Liperin kunnan asukasluvun kasvu on taittunut 2010-luvun puolivälissä. Asukasluku pieneni 61 henkilöllä vuodesta 2018 vuoteen 2019 ja on jatkanut vuoden 2020 ennakkollisten tietojen perusteella laskuaan. Liperissä on selvästi maakunnan keskiarvoa enemmän lapsia ja toisaalta vähemmän yli 65-vuotiaita.

	1985	1990	2000	2005	2010	2015	2016	2017	2018	2019
Väestö	10 983	11 500	11 479	11 750	12 271	12 338	12 301	12 150	12 145	12 084

Väestöennuste kunnittain 2019–2040 (Lähde: Tilastokeskus; Väestöennuste 2019)

	Toteutunut	Trendiennuste					
	2019	2019	2020	2025	2030	2035	2040
Joensuu	76 850	76 868	77 152	78 265	79 092	79 261	78 446
Outokumpu	6 688	6 700	6 602	6 153	5 752	5 404	5 108
Ilomantsi	4 857	4 848	4 729	4 215	3 808	3 477	3 199
Juuka	4 606	4 609	4 514	4 075	3 724	3 444	3 210
Kontiolahti	14 821	14 924	14 980	15 088	14 977	14 779	14 619
Liperi	12 084	12 078	12 017	11 714	11 355	10 998	10 714
Polvijärvi	4 246	4 237	4 171	3 896	3 663	3 460	3 275
Joensuun seutu	124 152	124 264	124 165	123 406	122 371	120 823	118 571
Lieksa	10 884	10 856	10 633	9 695	8 916	8 239	7 662
Nurmes	7 455	7 527	7 419	6 920	6 502	6 126	5 799
Valtimo	2 097	2 100	2 056	1 879	1 740	1 628	1 537
Pielisen Karjala	20 436	20 483	20 108	18 494	17 158	15 993	14 998
Kitee	10 136	10 181	10 012	9 265	8 643	8 102	7 632
Rääkkylä	2 126	2 129	2 084	1 898	1 765	1 649	1 550
Tohmajärvi	4 361	4 405	4 332	4 040	3 800	3 588	3 413
Keski-Karjala	16 623	16 715	16 428	15 203	14 208	13 339	12 595
Pohjois-Karjala	161 211	161 462	160 701	157 103	153 737	150 155	146 164

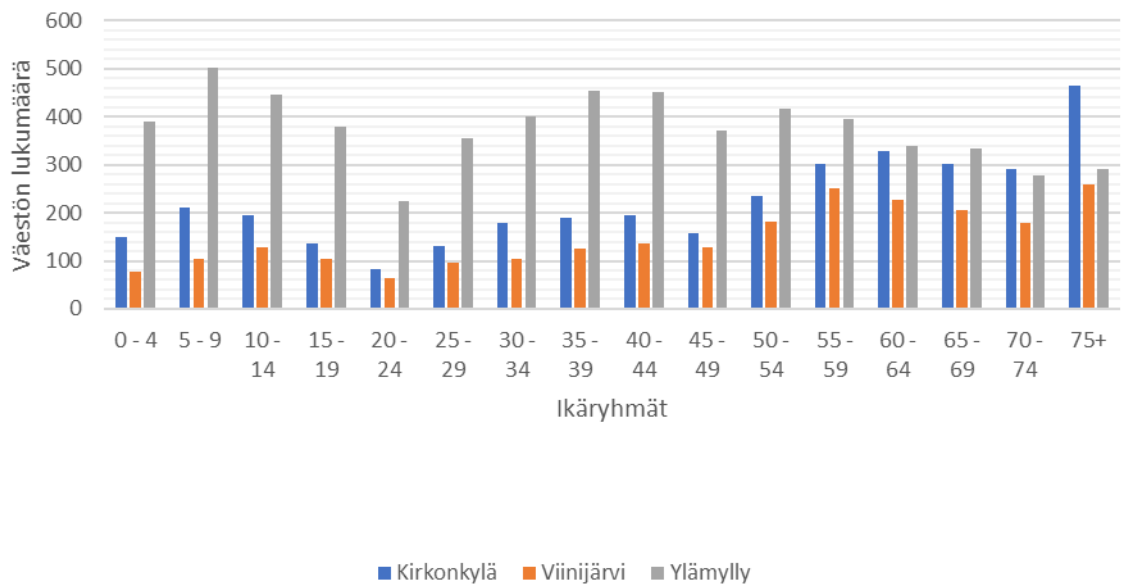
Lähde: Tilastokeskus

Väestö osa alueittain 31.12.2019	2019	2018	Muutos
4261 Kirkonkylä (Suuralue)	3 550	3 626	-76
426101 Kirkonkylä	2 022	2 080	-58
426101001 Kirkonkylä	1 626	1 684	-58
426101002 Siikasaari	113	112	+1
426101003 Liperinsalo	133	127	+6
426101023 Papelo-Niva	150	157	-7
426102 Salokylä-Saaristo	1 307	1 310	-3
426102004 Salokylä	669	667	+2
426102005 Puromäki	207	209	-2
426102006 Roukalahti	286	289	-3
426102007 Tutjunniemi	145	145	0
426105 Leppälahti	221	236	-15
426105008 Leppälahti	121	129	-8
426105009 Lammu	100	107	-7

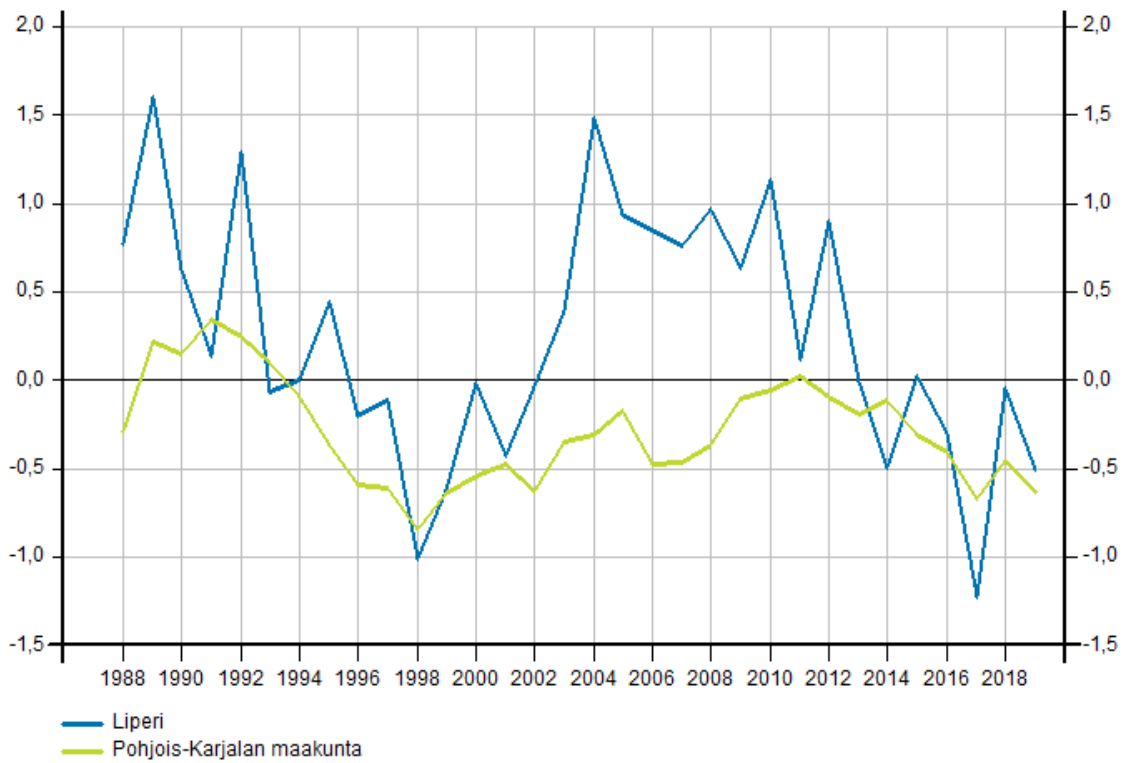
Väestö osa alueittain 31.12.2019	2019	2018	Muutos
4262 Viinijärvi (Suuralue)	2 371	2 420	-49
426206 Viinijärvi	1 022	1 034	-12
426206010 Viinijärvi	829	834	-5
426206011 Viinijärven maaseutualue	193	200	-7
426207 Käsämä	495	512	-17
426208 Ahonkylä	190	186	+4
426209 Sulkama	322	335	-13
426209014 Kaarnalampi	157	160	-3
426209015 Kompero	165	175	-10
426210 Kaatamo	342	353	-11
426210016 Ristinkylä	265	276	-11
426210017 Korpivaara	43	42	+1
426210018 Huistinvaara	34	35	-1

Väestö osa alueittain 31.12.2019	2019	2018	Muutos
4263 Ylämylly (suuralue)	6 027	5 958	+69
426311 Ylämylly	5 389	5 327	+62
426311019 Ylämylly	779	804	-25
426311020 Jyrinkylä	1 720	1 673	+47
426311021 Mattisenlahti	242	245	-3
426311025 Honkalampi	2 020	1 972	+48
426311026 Hirsiniemi	72	76	-4
426311027 Lammet	297	293	+4
426311029 Välikangas	163	165	-2
426311030 Lentoasema	96	99	-3
426312 Vaivio	638	631	+7
426312022 Vaivionkylä	346	339	+7
426312028 Härkinvaara	292	292	0
426999999 Tuntematon	136	141	-5

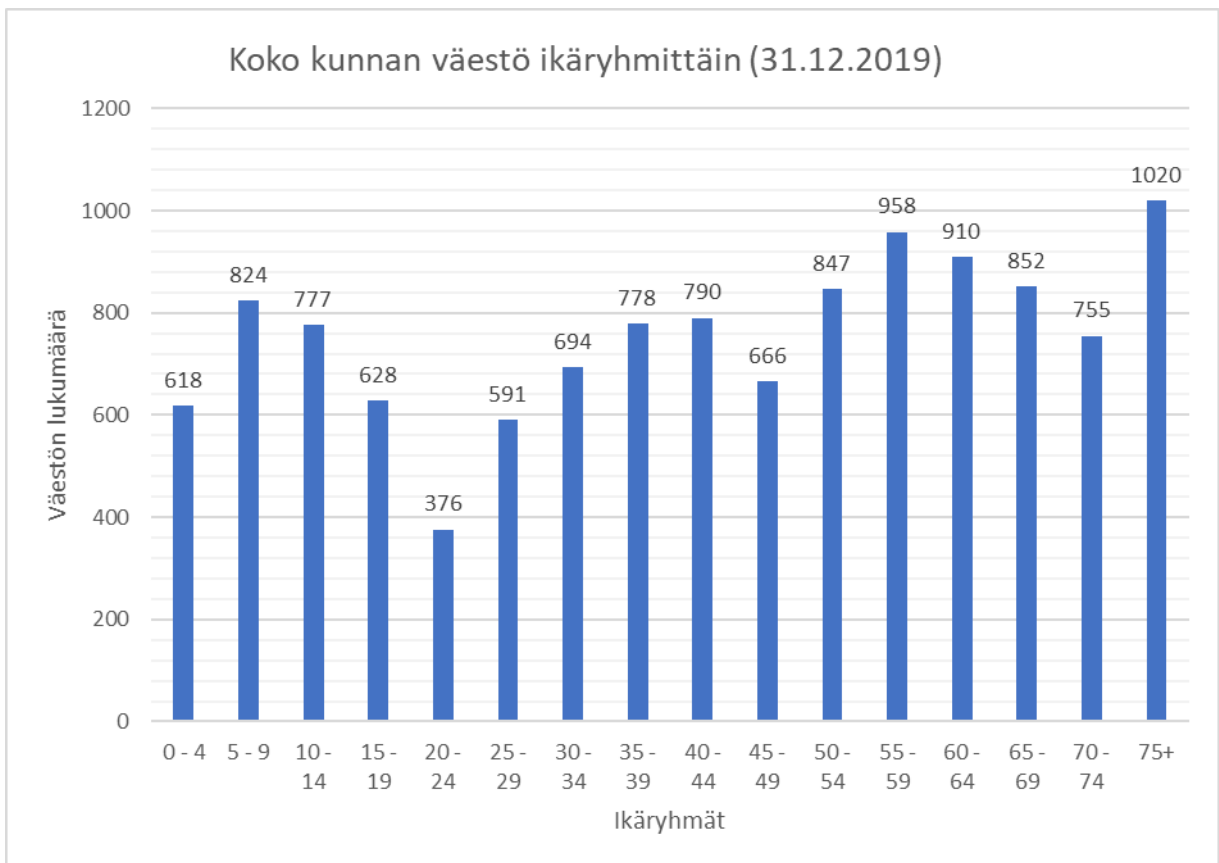
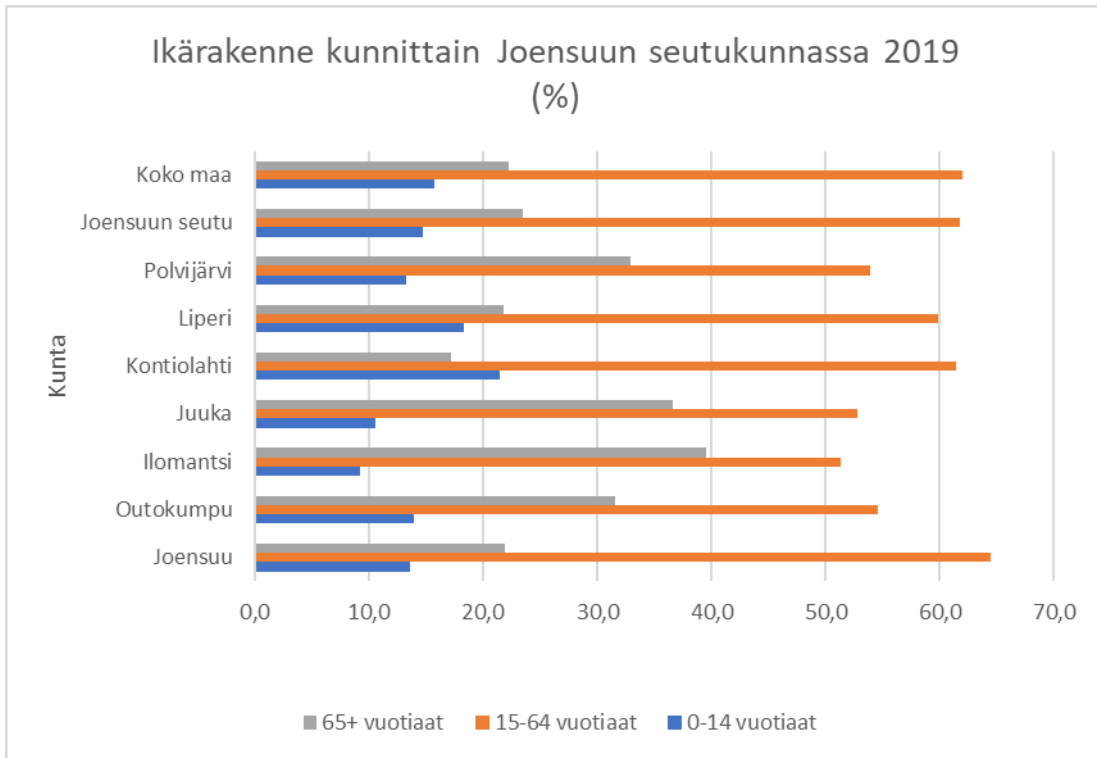
Ikäryhmät taajamien mukaan 31.12.2019

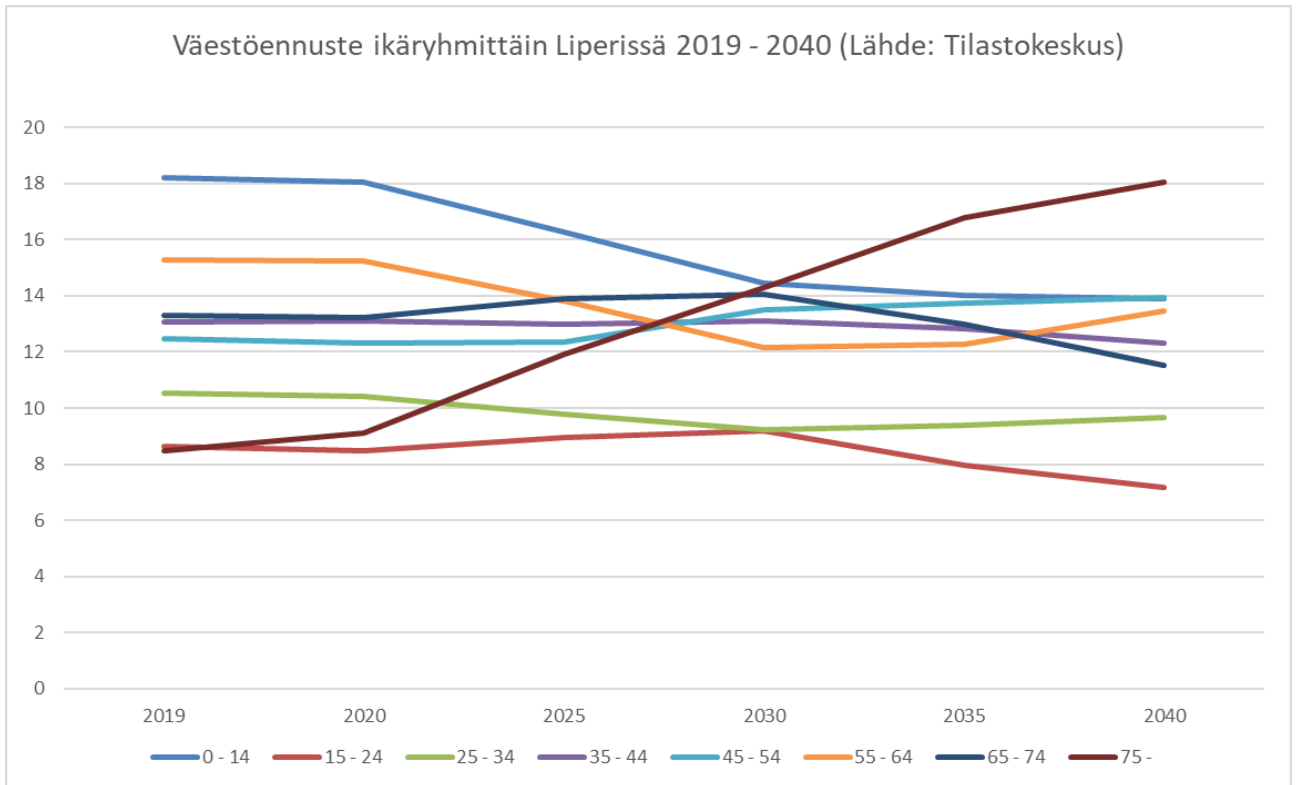


Väkiluvun muutos edellisestä vuodesta 1987-2019

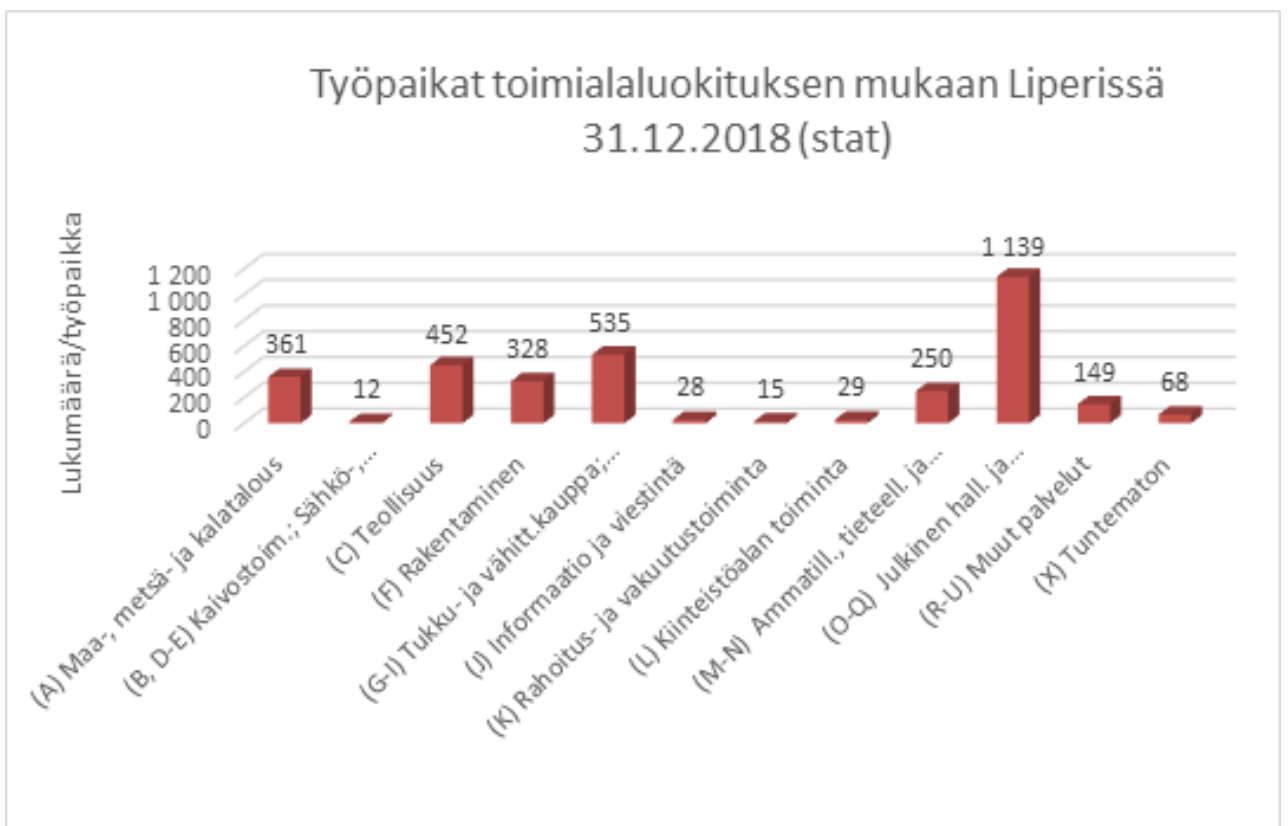


Tilastokeskus

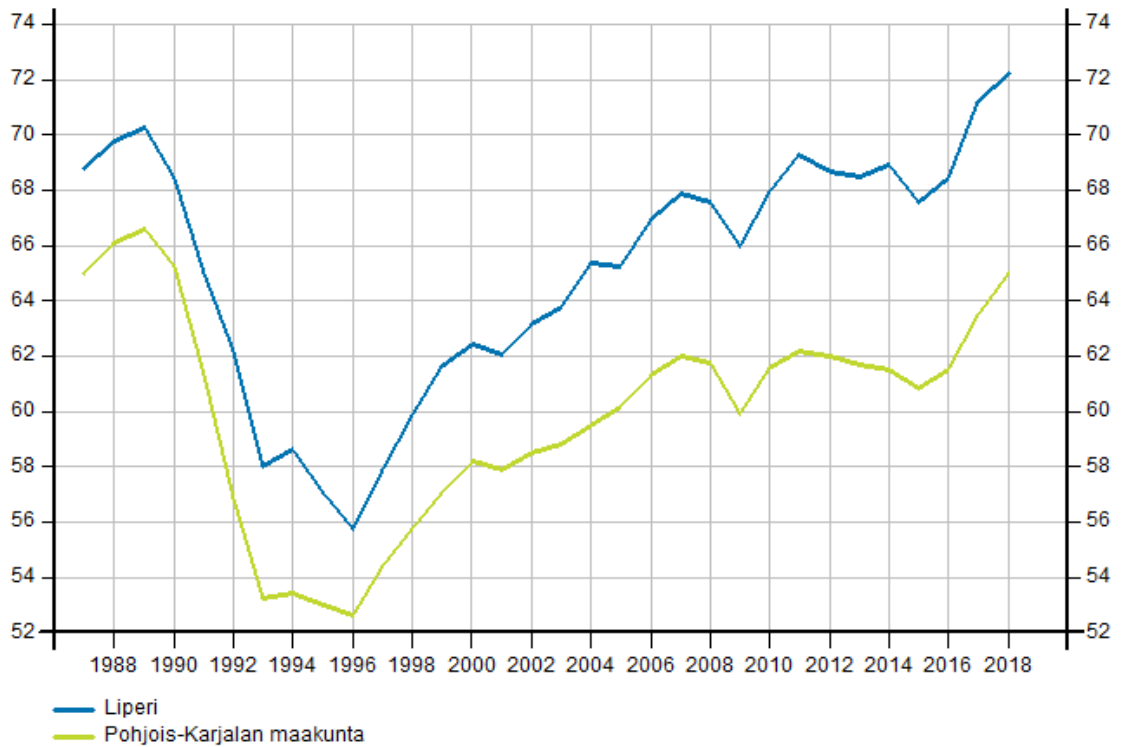




Työpaikat toimialoittain



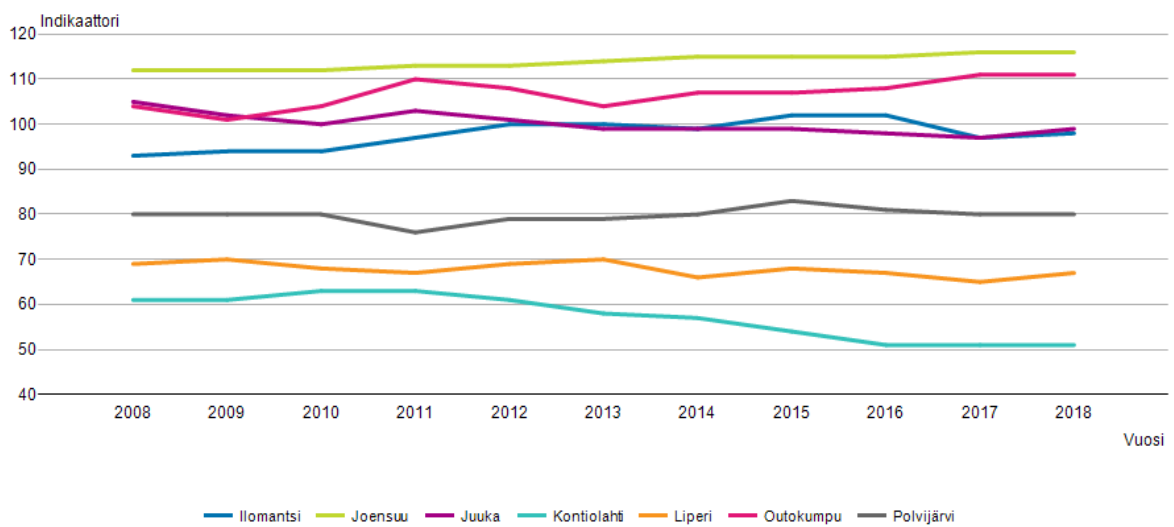
Työllisyysaste 1987-2019



Tilastokeskus

Työpaikkaomavaraisuus kunnittain 2008–2018

Työpaikkaomavaraisuus % 2008-2018



Lähde: Tilastokeskus

Liperi – luonnollisesti lähellä

Kuntastrategia vuosille 2018–2021 on hyväksytty valtuustossa 26.2.2018. Kuntastrategian päivitys vuosille 2021–2024 on hyväksytty valtuustossa 28.9.2020

Kuntastrategian konsernitavoitteet	Keinoja tavoitteiden toteuttamiseen
<p>Väestön kasvu</p> <p>Asukasluku saadaan kasvuun, profiloituminen kestäväen kehityksen kuntana</p> <p>Taajamia ja kyliä kehitetään huomioiden niiden ominaispiirteet</p> <p>Panostetaan Liperin näkyvyyteen ja houkuttelevuuteen asuinkuntana</p> <p>Liperin kunta on houkutteleva työnantaja</p> <p>Muutoksia ja uudistuksia tehdään osallisuuden kautta</p>	<ul style="list-style-type: none">○ koko kunnan alueelle laaditaan strateginen yleiskaava (suunnitelmallisuus vetovoimatekijänä ja mahdollistajana --> asukasluku kasvuun kustannustehokkaasti ja kestävästi)○ taajamille omat kehityssuunnitelmat ja -visiot (profiilia taajamillemme)○ kehitetään asuinalueita ja erilaisia asumismuotoja ja huolehditaan olemassa olevasta kunnan kiinteistökannasta○ haetaan Unicefin lapsiystävällinen kunta -tunnustusta○ edistetään maaseudun vetovoimaisuutta○ tarjotaan laadukkaat hyvinvointi- ja vapaa-aikapalvelut○ palvelut tehdään asiakaslähtöisesti (asiakas keskiössä – osallisuussuunnitelman mukaiset “työkälut”)
<p>Työllisyys ja elinvoimaisuus</p> <p>Lisää työpaikkoja</p> <p>Mahdollistetaan monipuoliset yritysalueet ja -alueet</p> <p>Panostetaan yhdessä Liperin näkyvyyteen ja houkuttelevuuteen asuin- ja yrittäjyys kuntana</p>	<ul style="list-style-type: none">○ Vahvistetaan kuntakuvaa positiivisella ajattelulla ja vastuullisella viestinnällä eri tasoilla ja kanavilla○ olemassa olevien yritysalueiden ja keskustaajamien kasvumahdollisuuksia kehitetään (tehokkaampaa ja viihtyisämpää rakennettua ympäristöä)○ luodaan uusia ja vetovoimaisia yritysalueita hyvien liikenneyhteyksien varten (kiinnostavuus, näkyväksi tekeminen)○ palveluiden monipuolisuutta vahvistetaan ja tehdään näkyväksi (verkostoituminen, vapaa-aikapalvelut, kulttuuri-, majoitus-, ravintolapalvelut)○ kehitetään yritys- ja työllisyysneuvontapalveluita ja edistetään erilaisten yritysalueiden tunnettua○ työllisyystoimenpiteitä tehdään aktiivisesti eri sidosryhmien kanssa (TE-toimisto, yritykset, yhdistykset, oppilaitokset, hankkeet, Siun sote, kuntakokeilu)○ edistetään maaseudun elinvoimaisuutta○ vahvistetaan hankehallinnointiosaamista ja resursseja○ edistetään digihankkeita

<p>Henkilöstö</p> <p>Positiivinen ja houkutteleva työnantajakuva on elinehto Liperin tulevaisuuden kannalta</p>	<ul style="list-style-type: none"> ○ selkeät työnkuvat edistävät työntekijöiden innostusta ja pysyvyyttä sekä työhyvinvointia ○ panostetaan henkilöstön ammattitaitoon ja jakamiseen ○ varaudutaan eläköitymisiin ○ turvataan keskeisten toimintojen osalta riittävät resurssit ○ varahenkilöjärjestelmät ovat kunnossa ○ tuetaan työssäoppimista ja urapolkua ○ vahvistetaan yhdessä positiivisen työnantajakuvan muotoutumista ○ kilpailukykyiset palkka- ja työsuhde-edut kunta-alalla ○ puututaan ongelmakohtiin varhaisessa vaiheessa
<p>Talous</p> <p>Huolehditaan ettei taseeseen kerry alijäämää strategiakaudella.</p>	<ul style="list-style-type: none"> ○ resurssiviisautta rajoja rikkoen; tehdään yhdessä, uudistetaan, hyödynnetään teknologiaa ja hanke- rahoitusta ○ talouden reunaehdot huomioidaan päätöksenteossa ○ veroprosentteja tarkastellaan tarvittaessa talous- arviovalmistelun yhteydessä

1.3. Liperin kunnan organisaatio



Elinympäristölautakunta käsitteli 29.10.2020 elinympäristöpalveluiden uuden organisaatorakenteen. Lisäksi vuoden 2021 alusta voimaa tuleva kuntatieto-ohjelma ja siihen liittyvät valtakunnalliset vaatimukset kuntien taloustiedon automaattisesta raportoinnista ja yhteismitallisuudesta aiheuttavat joitakin teknisiä muutoksia vuoden 2021 alusta alkaen. Kustannuspaikkoja on siirretty eri tulosalueille, on perustettu uusia kustannuspaikkoja ja lisäksi joitakin toimintoja on siirretty eri kustannuspaikoille verrattuna vuoteen 2020. Talousarvion suoritteet, tuloarviot ja määrärahat eivät näin ollen ole täysin vertailukelpoisia vuosien 2020 ja 2021 välillä. Kustannuslaskennan hierarkia 1.1.2021 alkaen on liitteenä.

Kuntatieto-ohjelma vaatii aiempaa enemmän keskushallintopalveluiden kustannusten jakamista palvelualueille joko sisäisillä erillä tai vyörytyksillä. Liperissä toteutustavaksi valittiin sisäiset erät, minkä vuoksi keskushallintopalveluiden toimintakate paranee ja vastaavasi hyvinvointi- ja elinympäristöpalveluiden toimintakate heikkenee. Kunnan tasolla hallinnollisten kustannusten uudella jaolla ei tietenkään ole nettovaiikutusta, ellei jaettavien ulkoisten kustannusten määrä muutu. Keskushallintopalveluiden tuloarvioissa ja määrärahoissa näkyvät selkeästi työllisyshankkeet sekä maaseutupalveluiden laajentuminen.

Maaseutupalveluiden yhteistoiminta-alue laajenee kattamaan todennäköisesti koko maakunnan. Joidenkin kuntien osalta päätökset jäävät talousarvion hyväksymisen jälkeiseen aikaan, mutta todennäköinen kehitys on huomioitu maaseutupalveluiden talousarviossa.

1.4. Talousarvio 2021 ja taloussuunnitelma 2021–2023

Kuntakonsernin toiminnalliset kokonaistavoitteet 2021

Valtuuston nähden sitovat toiminnalliset tavoitteet:

Tavoite		
1. Maankäytön ja kaavoituksen kehittäminen		
Kehitetään kaavoituksen ja maankäytön strategista kokonaisuutta	Näkemyks koko kunnan strategisen kehityksen päälinjoista paranee	Käynnistetään strategisen yleiskaavan laatiminen
Taajamien kehittäminen	Saadetaan selville kirkonkylän keskustan vetovoimaan ja elinvoimaan liittyvät keskeiset reunaehdot ja kehittämisen päälinjat	Käynnistetään kirkonkylän keskustan kehittämissuunnitelman tai keskustavision laatiminen
2. Laajan hyvinvointikertomuksen käyttöönotto		
Laajan hyvinvointikertomuksen hyväksyminen	Laaja hyvinvointikertomus hyväksytty valtuustossa viimeistään 2/2021	Hyvinvointilautakunta esittää hyvinvointikertomuksen muille toimielimille hyväksyttäväksi
Hyvinvointikertomuksesta tiedottaminen	Kuntalaiset ja yhteistyökumppanit ovat tietoisia laajan hyvinvointikertomuksen sisällöstä	Laajasta hyvinvointikertomuksesta laaditaan selkeä esite ja verkkojulkaisu
Hyvinvointikertomuksen jalkauttaminen	Kunnan työntekijät ja päättäjät osaavat hyödyntää hyvinvointikertomusta työvänsä ohjaavana asiakirjana	Järjestetään vähintään 14 tilaisuutta hyvinvointikertomuksen jalkauttamiseksi arkeen
3. Vapaa-aikapalveluiden suunnitelmallisen kehittämistyön aloittaminen		
Ulkoilu-, liikunta- ja vapaa-ajan alueiden kehittäminen	Liikunta- ja ulkoaluemestari sekä vapaa-aikapäällikkö ovat aloittaneet alkuvuodesta 2021 Vapaa-ajan toimintaohjelmien laatiminen aloitettu. Kunnan lähivirkistysalueiden sekä lähiliikuntapaikkojen kehittäminen ja kunnostaminen on käynnistynyt	Aloitetaan liikuntaohjelman laadinta, joka sisältää luontoliikuntaosion Kuntien lähivirkistysalueiden kunnostus- ja kehittämissuostuksen pohjalta toteutetaan pyörällä poluille hankkeen jatko projekti sekä kunnostetaan kunnan lähiliikuntapaikkoja

4. Työllisyyden parantaminen

Työllisyyden kuntakokeilun kautta kuntaan luodaan tehokas työllisyydenhoidon malli	Työttömyysprosentti ja työmarkkinatuen kuntaosuuden alentaminen	Luodaan yhteinen toimiva toimijaverkosto asiakkaan lähipalveluiden toteuttamiseksi
--	---	--

5. Henkilöstö

Henkilöstön työhyvinvoinnin parantaminen	Sairauspoissaolojen vähentäminen	Varhaisen tuen mallin käytön tehostaminen Työterveyshuoltoyhteistyön vahvistaminen Työhyvinvointiohjelman mukaiset toimenpiteet
--	----------------------------------	---

Talousarvion hyväksyminen, sitovuus ja rakenne

Kuntalain 110 §:n mukaan valtuuston on vuoden loppuun mennessä hyväksyttävä kunnalle seuraavaksi kalenterivuodeksi talousarvio ottaen huomioon kuntakonsernin talouden vastuut ja velvoitteet. Talousarvion hyväksymisen yhteydessä valtuuston on hyväksyttävä myös taloussuunnitelma kolmeksi tai useammaksi vuodeksi. Talousarviovuosi on taloussuunnitelman ensimmäinen vuosi.

Talousarvio ja –suunnitelma on laadittavat siten, että ne toteuttavat kuntastrategiaa ja edellytykset kunnan tehtävien hoitamiseen turvataan. Talousarviossa ja –suunnitelmassa hyväksytään kunnan ja kuntakonsernin toiminnan ja talouden tavoitteet.

Taloussuunnitelman on oltava tasapainossa tai ylijäämäinen. Kunnan taseeseen kertynyt alijäämä tulee kattaa enintään neljän vuoden kuluessa tilinpäätöksen vahvistamista seuraavan vuoden alusta lukien. Kunnan tulee taloussuunnitelmassa päättää yksilöidystä toimenpiteistä, joilla alijäämä mainittuna ajanjaksona katetaan.

Talousarvioon otetaan tehtävien ja toiminnan tavoitteiden edellyttämät määrärahat ja tuloarviot sekä siinä osoitetaan, miten rahoitustarve katetaan. Talousarviossa ja –suunnitelmassa on käyttötalous- ja tuloslaskelmaosa sekä investointi- ja rahoitusosa.

Kunnan toiminnassa ja taloudenhoidossa on noudatettava talousarviota.

Liperin kunnan taloussuunnitelman suunnittelukausi on kolme vuotta. Taloussuunnitteluvuodet esitetään tulosaluetasolla. Talousarvio on oikeudellisesti sitova, mutta taloussuunnitelma on vain ohjeellinen; ainoastaan alijäämän kattamiseksi esitetyt toimenpiteet ovat sitovia. Liperin kunnan taseessa ei ole kattamatonta alijäämää.

Valtuuston nähdn sitovia ovat:

- Tilikauden yli/alijäämä
- Palvelualueiden toimintakatteet
- Investointeihin talousarviossa myönnetyn määrärahan kokonaissumma (netto)
- Toiminnallisista tavoitteista sitovia ovat luvussa 1.4 mainitut kuntakonsernin talousarviovuoden toiminnalliset tavoitteet

Voimassa olevan organisaation mukaan tilivelvollisia ovat:

- Kunnanhallituksen jäsenet, kunnanjohtaja, talousjohtaja
- Maaseutulautakunnan jäsenet, maaseutujohtaja
- Hyvinvointilautakunnan jäsenet, hyvinvointijohtaja, koulujen rehtorit, varhaiskasvatuksen johtaja
- Elinympäristölautakunnan jäsenet, tekninen johtaja, kaavoituspäällikkö, yhdyskuntainsinööri

Talousarviokirjassa käytetyt määritelmät:

TA2020 = vuoden 2020 alkuperäinen talousarvio

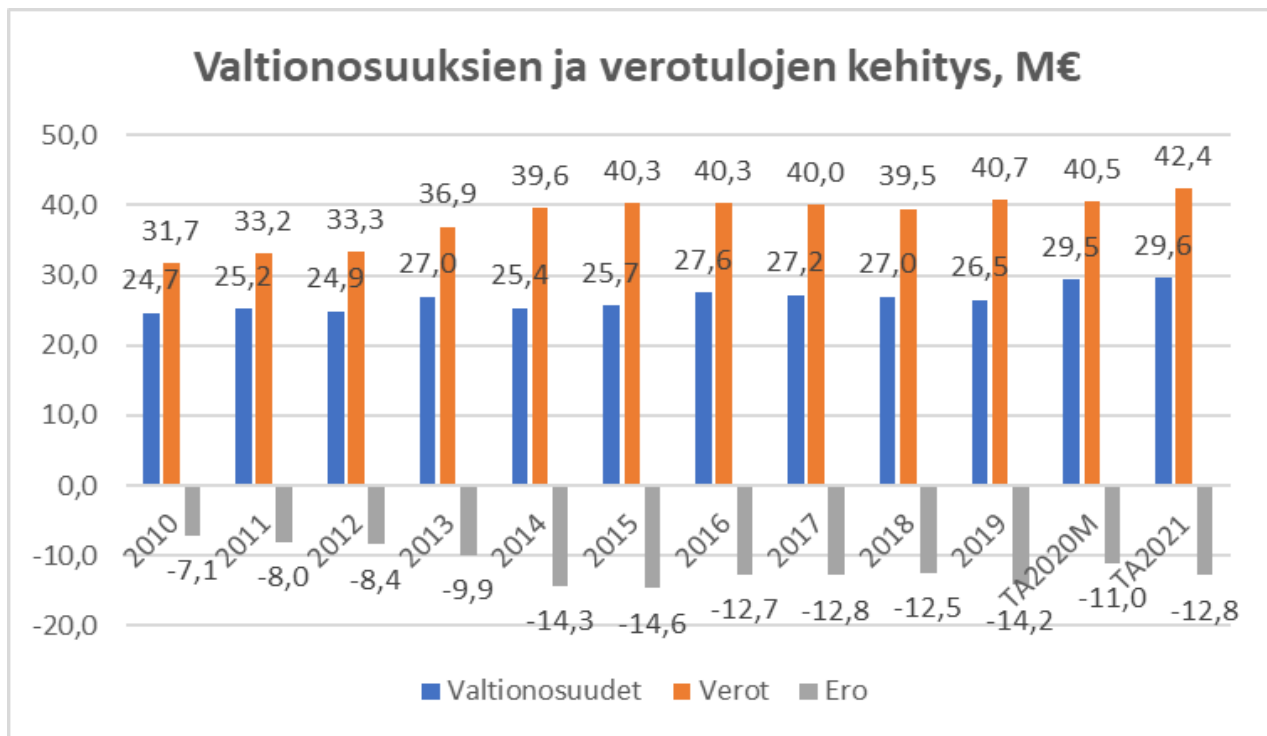
TA2020M = toisen talouskatsauksen mukainen vuoden 2020 muutettu talousarvio (kv 28.9.2019 / § 27)

Tuloarviot

Verotulojen ennakoinnin vaikeus jatkuu edelleen, vaikka aiempien vuosien tulorekisteri- ja verokortti uudistusten vaikutukset alkavatkin olla tiedossa. Koronapandemian vaikutukset verotuloihin ovat hankalasti ennakoitavissa. Ripeää kunnallisverojen kasvua on ennakoitu ainakin vuosille 2019 ja 2020, mutta esimerkiksi Liperissä verotulojen määrä on säilynyt kunnallisveroprosentin korotuksen (vuodelle 2014) jälkeen lähes samalla tasolla.

Samaan aikaan valtionosuuksien kehitys on ollut vaatimatonta, ja ne ovat jopa laskeneet kolmena peräkkäisenä vuonna vuoteen 2019 saakka. Valtion koronapandemiaan liittyvät tukitoimet näkyvät valtionosuuksien selvänä kasvuna vuodelle 2020.

Verorahoituksen maltillinen kasvu edellisen seitsemän vuoden aikana näkyy heikentyneenä taloustilanteena, kun samaan aikaan menupuolen kasvu on ollut huomattavasti tulopuolen kasvua nopeampaa. Vuonna 2020 pelkästään sote-menot (Siun soten maksuosuus) kasvavat 5,2 % edellisvuodesta.



Vuodelle 2021 ennakoidaan ripeää verotulojen kasvua etenkin kunnallisverossa. Talousarviossa verotulot on arvioitu valtuuston 16.11.2020 päättämien veroprosenttien mukaisesti. Ainoa muutos aiempaa oli yleisen kiinteistöveroprosentin korotus maakunnan keskiarvoon. Tämän vaikutus verotulojen kasvuun on noin 120 000 euroa. Kaikkiaan verotulojen kasvuksi ennakoidaan 4,4 %.

Ulkoiset toimintatuotot ovat talousarviossa peräti 6,1 % korkeammat kuin vuonna 2019. Kasvua selittävät muun muassa maaseudun yhteistoiminta-alueen laajentuminen ja kasvaneet hanketulot.

Menoarviot

Käyttötaloudessa ulkoiset toimintakulut kasvavat 1,7 % (1,3 M€) vuoden 2020 muutetusta talousarviosta. Kasvu muodostuu pääosin henkilöstökulujen kasvusta. Sopimuskorotusten lisäksi kasvua selittävät neljä

uutta vakanssia elinympäristöpalveluihin, työllisyys Hankkeiden vaatimat lisäresurssit, varhaiskasvatusten 1.8.2020 lakimuutosten vaikutukset koko vuodelle, lomitukseen henkilöstökulujen kasvu sekä maaseutupalveluiden yhteistoiminta-alueen laajentuminen. Lomitukseen osalta palkkakulujen kasvu kompensoituu MELAn maksamalla korvauksella ja yhteistoiminta-alueella kukin kunta maksaa omat kulunsa. Henkilöstökulujen kasvua vastaa poikkeuksellisen suuri käyttötalouden tulojen kasvu, missä näkyvät sekä MELAn että laajentuvan yta-alueen kuntien kasvaneet maksutulot.

Siun soten maksuosuus säilyy käytännössä samalla tasolla vuoden 2020 oikaistun maksuosuuden kanssa. Liperille vuosi 2020 oli kovan kasvun vuosi Siun soten maksuosuuksissa ja ne kasvoivat teknisten virheiden oikaisemisen jälkeenkin 5,2 %.

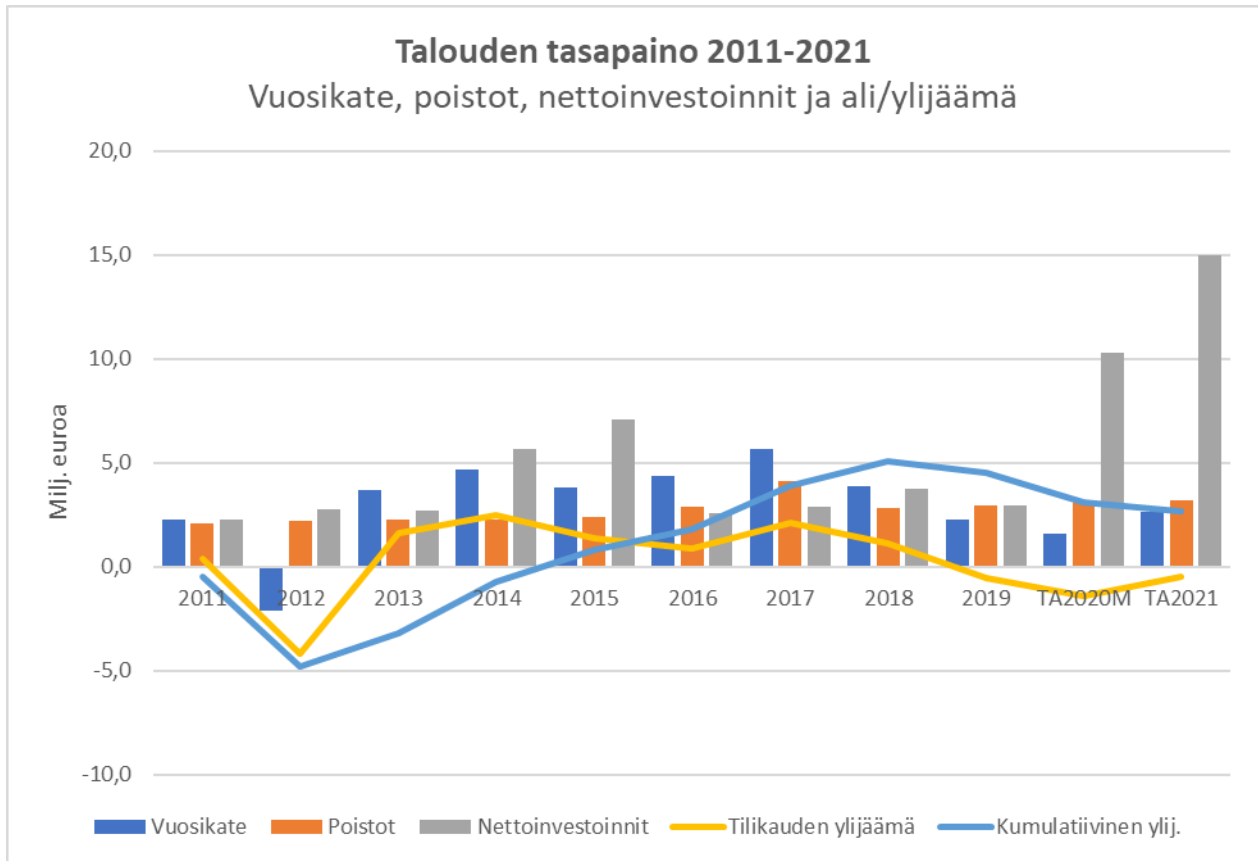
Rahoituksen osalta korkokustannukset pysyvät edelleen maltillisina matalan korkotason vuoksi. Ennen finanssikriisiä nostetut korkeakorkoiset lainat on käytännössä lyhennetty loppuun ja uusien lainojen korkotaso ei ole enää matalampi kuin lyhennettävien lainojen. Näin ollen useamman vuoden jatkunut korkokustannusten lasku ei jatku ja korkokustannukset lähtevät raskaiden investointivuosien vuoksi kasvavan lainakannan myötä nousuun, vaikka korkotaso säilyisikin matalana.

Toiminta- ja vuosikate

Toimintakate muodostuu noin 0,6 M€ (0,9 %) vuoden 2020 muutettua talousarviota heikommaksi. Toimintakateen kasvua voidaan pitää maltillisena. Etenkin verotulojen kasvun ennakoituaan olevan menojen kasvua ripeämpää ja talousarvion vuosikate muodostuu yli miljoona euroa vuoden 2020 muutettua talousarviota paremmaksi. Vuosikate jää kuitenkin edelleen melko vaatimattomalle 2,6 M€ tasolle ja tilikausi muodostuu 465 000 euroa alijäämäiseksi.

Kuntastrategian mukaisesti valtuusto tarkasteli talousarviovalmistelun yhteydessä veroprosenttien korotustarvetta. Epävarmassa tilanteessa valtuusto päätti 16.11.2020 pitää tuloveroprosentin jo kahdeksatta vuotta entisellä tasollaan. Kouluinvestointien valmistumisesta tuleville vuosille aiheutuvat poistojen ja korkokustannusten kasvut luovat painetta tulopuolen vahvistamiseen jo taloussuunnitelmakaudella. Pidemmän aikavälin tavoitteena tulisi olla noin neljän miljoonan euron vuosikatetaso, joka turvaisi nollatuloksen.

Vuoden 2021 talousarvion noin puolen miljoonan euron alijäämä ei kuitenkaan vaaranna kuntastrategian talouden päätavoitetta, jonka mukaan taseeseen ei saa kertyä alijäämää.



Milj. €	2012	2013	2014	2015	2016	2017	2018	2019	TA2020M	TA2021
Vuosikate	-2,1	3,7	4,7	3,8	4,4	5,7	3,9	2,3	1,6	2,6
Poistot	2,2	2,3	2,3	2,4	2,9	4,1	2,9	3,0	3,1	3,2
Nettoinvestoinnit	2,8	2,7	5,7	7,1	2,6	2,9	3,8	3,0	10,3	15,0
Tilikauden ylijäämä	-4,2	1,6	2,5	1,4	0,9	2,1	1,1	-0,5	-1,4	-0,5
Kumulatiivinen ylij.	-4,8	-3,2	-0,7	0,8	1,8	3,9	5,1	4,5	3,1	2,7

Vuosikate osoittaa sen tulorahoituksen, joka juoksevien menojen maksamisen jälkeen jää käytettäväksi investointeihin, sijoituksiin ja lainojen lyhennyksiin. Vuosikate on keskeinen kateluku arvioitaessa tulorahoituksen riittävyyttä. Perusoletus on, että tulorahoitus on riittävä, jos vuosikate on vähintään käyttömaisyönten poistojen suuruinen. Kun poistot ovat suuremmat kuin vuosikate, kunnan kattamaton alijäämä kasvaa. Nettoinvestoinnit saadaan, kun investointimenosta vähennetään rahoitusosuudet ja pysyvien vastaavien luovutustulot. Kun nettoinvestoinnit ylittävät vuosikatteen, investoinnit rahoitetaan lainalla.

Tilikauden tulos

Vuoden 2021 tilikauden tulos on 0,58 M€ alijäämäinen. Poistoeron tulouttamisen myötä tilikauden alijäämä on talousarviossa 0,47 M€. Vuoden 2021 lopussa taseen kertynyt ylijäämä olisi näin ollen 2,7 M€.

Taloussuunnitelma 2021–2023 (ulkoinen)

1 000 €	TP2019	TA2020M	TA2021	TS2022	TS2023
Toimintatulot	11 849	11 711	12 430	12 500	12 500
Toimintamenot	-76 935	-80 352	-81 690	-83 000	-84 000
Henkilöstökulut	-21 188	-21 009	-22 489		
Palvelujen ostot	-49 397	-52 382	-52 231		
Toimintakate	-65 086	-68 641	-69 260	-70 500	-71 500
Verotulot	40 749	40 500	42 370	43 800	44 950
Valtionosuudet	26 533	29 470	29 590	29 500	29 900
Rahoituserät	101	240	-90	-400	-500
Vuosikate	2 297	1 569	2 610	2 400	2 850
Poistot ja arvonalentumiset	-2951	-3 074	-3 194	-3 380	-3 500
Tilikauden tulos	-654	-1 505	-584	-980	-650
Muut erät	119	119	119	119	119
Ali/ylijäämä	-535	-1 386	-465	-861	-531
Kumulat. ali/ylijäämä	4 521	3 135	2 670	1 809	1 278
Investointimenot (brutto)	-3 052	-10 360	-15 350	-6 100	-4 195
Rahoitusosuudet investointeihin	85	25	300	0	0
Inv.hyödykkeiden luovutustulo	204	120	260	10	10
Toiminnan ja investointien rahavirta	-466	-8 646	-12 180	-3 690	-1 335
Toimintatuotot prosenttia toimintakuluista	15,40	14,57	15,22	15,06	14,88
Vuosikate % poistoista	77,84	51,04	81,72	71,01	81,43
Vuosikate €/asukas	190	129	214	197	234
Lainakanta	35,1	47,5	61,5	66,7	69,2
Tuloveroprosentti	21,5	21,5	21,5	22,5	22,5
Asukasluku	12 084	12 175	12 175	12 190	12 200
Muutos %	TP2019	TA2020M	TA2021	TS2022	TS2023
Toimintakate	3,8	5,2	0,9	1,8	1,4
Verotulot	3,2	-0,6	4,4	3,3	2,6
Valtionosuudet	-1,6	10,0	0,4	-0,3	1,3
Lainakanta	4,9	26,1	22,8	7,8	3,6

Talouden tasapainottaminen

Tulevalla strategiakaudella Liperin kunnan tulee huomioida Kuntalain 118 § pykälän kriteeristö, jota on kuvattu tarkemmin seuraavassa taulukossa. Yksistään alijäämäkriteerin täytyminen riittää kriisikuntastatukseen. Uuden strategian valmistelussa taloustavoitteena on ollut se, ettei taseessa ole valtuustokauden lopussa kertynyttä alijäämää. Ns. kriisikuntakriteereitä uudistettiin vuonna 2019 ja uusia kriteereitä sovelletaan ensimmäisen kerran vuonna 2022, jolloin tarkastelu kohdistuu vuosien 2020 ja 2021 tilinpäätöksiin.

Kuntalain (118 §) mukaiset erityisen vaikeassa taloudellisessa asemassa olevan kunnan arviointimenettelyn alkuperäiset kriteerit ovat seuraavat:

Kriteeri	TP 2018	TP 2019	Toteutuu /
Taseeseen kertyneen alijäämän kattamisvelvollisuus enintään neljän vuoden kuluessa tilinpäätöksen vahvistamista seuraavan vuoden alusta lukien	Ei alijäämää	Ei alijäämää	Ei toteudu
Kuntakonsernin alijäämä / as *1 000 € viimeisessä tilinpäätöksessä ja *500 € sitä edeltävässä	Ei alijäämää	Ei alijäämää	Ei toteudu
Kuntakonsernin vuosikate negatiivinen	429 €/asukas	321 €/asukas	Ei toteudu
Kunnan tuloveroprosentti väh. 1 % korkeampi kuin kaikkien kuntien painotettu keskimääräinen tuloveroprosentti	Liperi 21,5 % Koko maa 19,84 %	Liperi 21,5 % Koko maa 19,88 %	Toteutuu
Kuntakonsernin lainamäärä / asukasta kaikkien kuntakonsernien keskimääräisen lainamäärän väh. 50 prosentilla	Liperi 4 051 € / asukas Koko maa 6 558 € / asukas	Liperi 4 175 € / asukas Koko maa 7 105 € / asukas	Ei toteudu
Kuntakonsernin suhteellinen velkaantuminen vähintään 50 %	51,1 %	51,76 %	Toteutuu

Kuntalain (118 §) mukaiset erityisen vaikeassa taloudellisessa asemassa olevan kunnan arviointimenettelyn vuonna 2022 sovellettavaksi tulevat kriteerit ovat seuraavat:

Kriteeri	TP 2018	TP 2019	Toteutuu / ei toteudu
Taseeseen kertyneen alijäämän kattamisvelvollisuus enintään neljän vuoden kuluessa tilinpäätöksen vahvistamista seuraavan vuoden alusta lukien	Ei alijäämää	Ei alijäämää	Ei toteudu
Kuntakonsernin alijäämä / as *1 000 € viimeisessä tilinpäätöksessä ja *500 € sitä edeltävässä	Ei alijäämää	Ei alijäämää	Ei toteudu
TAI SEURAAVAT RAJA-ARVOT TÄYTTÄVÄT:			
Kunnan konsernituloslaskelman vuosikatteen ja poistojen suhde on < 80 %	115,1 %	82,43 %	Ei toteudu
Kunnan tuloveroprosentti väh. 2 % korkeampi kuin kaikkien kuntien painotettu	Liperi 21,5 % Koko maa 19,84 %	Liperi 21,5 % Koko maa 19,88 %	Ei toteudu

keskimääräinen tuloveroprosentti			
Kuntakonsernin lainojen ja vuokravastuiden määrä €/asukas ylittää kaikkien kuntakonsernien keskimääräisen lainojen ja vuokravastuiden määrän väh. 50 prosentilla	Uusi tunnusluku, ei vertailutietoa	4 530 €/asukas	
Kuntakonsernin laskennallinen lainanhoitokate on < 0,8	0,86	0,64	Toteutuu

Ydinviestit talousarvion tasapainosta ja vuoden 2021 talousarviosta

Kuntalain kriisikuntakriteereistä täyttyy kaksi, eikä taseessa ole kertynyttä alijäämää. Kuntatalouden hyvinä vuosina 2016–18 taseeseen kertynyt asukaskohtainen ylijäämä on kuitenkin maakunnan toiseksi alhaisin, eli taloudellinen puskuri on edelleen pieni. Vuodesta 2021 tulee kolmas peräkkäinen alijäämäinen tilikausi. Vuoden 2021 tilinpäätöslukuihin sovelletaan uusia kriisikuntakriteerejä. Vuoden 2019 tilinpäätöksellä yksi uusista kriteereistä täyttyy. Vuoden 2021 talousarvioluvuilla uusista kriisikuntakriteereistä yksikään ei täyty. Kuitenkin vuosikatteen, tuloveroprosentin ja lainanhoitokatteen osalta ollaan lähellä raja-arvoa. Alijäämäisten tilikausien myötä taseeseen kertynyt ylijäämä pienenee

Joulukuussa 2019 nimettiin talouden tasapainottamistyöryhmä, joka laatii talouden tasapainottamisohjelman vuosille 2020–2024. Vuosittainen säästövaikutus on noin miljoona euroa verrattuna vuoden 2020 alkuperäisen talousarvion tasoon. Etenkin vuoden 2020 talousarvion määrärahoja karsittiin vastaamaan kuntatalouden heikentyneitä tilannetta ja moni näistä toimenpiteistä jäi pysyväksi. Verojen ja valtionosuuksien ennakointi on ollut haastavaa ja tilanne näyttää jatkuva.

Vuoden 2021 talousarvio muodostuu 0,47 miljoonaa euroa alijäämäiseksi. Valtion mittavat tukitoimet ovat pienentäneet alijäämää, mutta määräaikaisten tukitoimien päättyessä vuoteen 2021, vuodesta 2022 tulee kuntataloudessa ennätysheikko. Kouluhankkeiden myötä kasvava investointiohjelma näkyy taloussuunnitelmavuosina sekä lainakannan että korkomenojen kasvuna. Vuosikate tulisi tulevana vuosina saada neljän miljoonan euron tasolle.

1.5. Henkilöstö

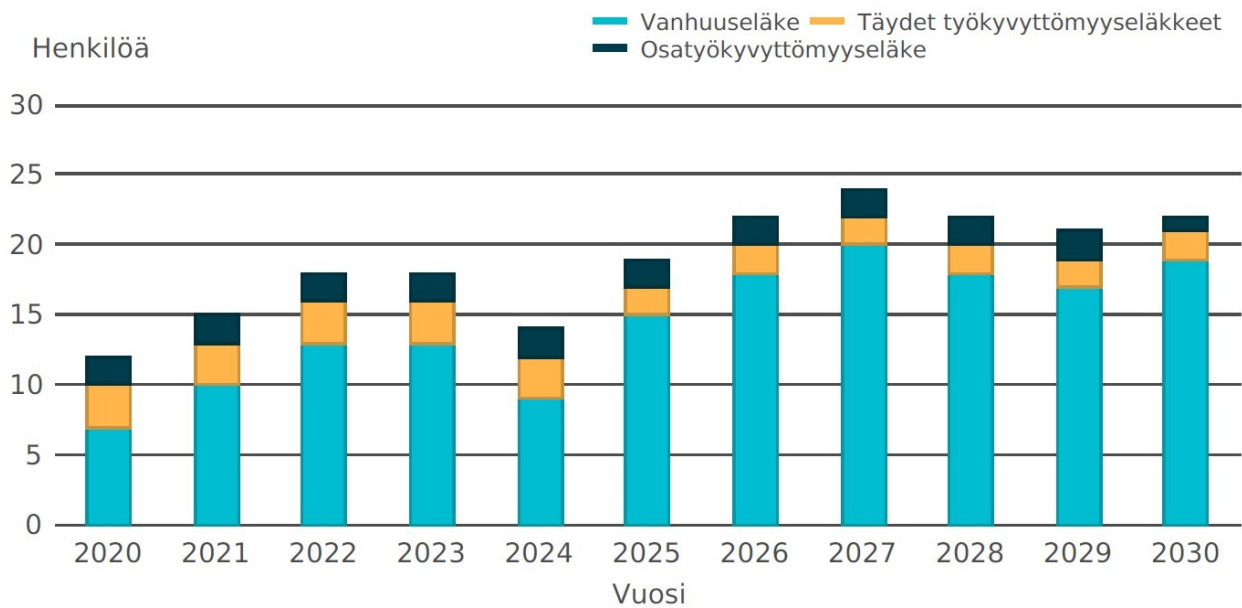
Koko henkilöstöä koskevat tavoitteet vuodelle 2021 ovat:

Tavoite	Tavoitearvo	Toimenpide	Seuranta
Positiivisen työnantajakuvan vahvistaminen	Suosittelisitko työpaikka tuttavallasi (2018/61 %, 2020/72 %)	Kilpailukykyinen palkka ja työsuhte-edut Mahdollistetaan työssäoppiminen ja urapolut	
Sairauspoissaolojen/työtapaturmista aiheutuneiden poissaolojen vähentäminen	Sairauspoissaolopäivät ovat pienemmät kuin edellisenä vuonna (1-12/2019: 9962 kpv, 1-9/2020: 6366 kpv) Tapaturmista aiheutuvat poissaolot ovat pienemmät kuin edellisenä vuonna (1-12/2019: 234 kpv, 1-9/2020: 580 kpv)	Varhaisen tuen mallin aktiivinen käyttö Tapaturmien aktiivinen seuranta ja tutkinta, ennaltaehkäisy	
Huolehditaan henkilöstöressurssien riittävydestä	Minulla on tarpeeksi aikaa saada työni tehtyä kysymykseen parannus eri mieltä vastanneiden osalta 2018/38 % ja 2020/29 %	Eläköitymisiin varautuminen henkilöstösuunnittelulla Varahenkilöjärjestelmien päivittäminen Selkeät tehtävänkuvaukset ja riittävät resurssit	

Eläköityminen

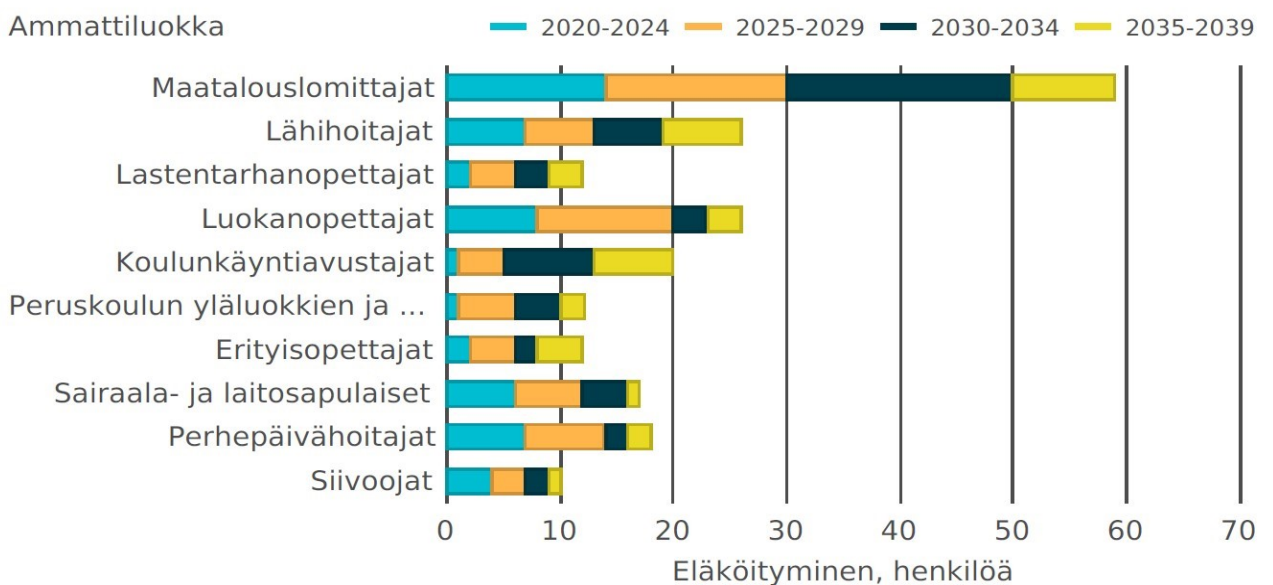
Avaintietojen mukaan eläköitymisennuste vuodelle 2021 on 15 henkilöä, joista 10 henkilöä siirtyy vanhuuseläkkeelle (3 työkyvyttömyyseläkkeelle ja 2 osatyökyvyttömyyseläkkeelle). Alla olevissa kuvissa on nähtävissä eläköitymisennuste (kuva 1) sekä ammattitasoinen eläköitymisennuste (kuva 2).

Eläköitymisennuste



Kuva 1. eläköitymisennuste vuosille 2020–2030.

Eläköitymisennuste ammattitasoinen kuvaaja



Kuva 2. Ammattitasoinen eläköitymisennuste vuosille 2020–2039.

Liperin kunnan henkilöstö jakautuu seuraavasti:

Tarkastelupäivämäärä	Vakituisia henkilöitä	Määräaikaisia henkilöitä	Yhteensä henkilöitä
5.10.2018	412	133	545
29.10.2019	411	136	547
30.10.2020	406	136	542

Kustannuspaikkajaot ovat muuttuneet hieman ja työllistettyjen osalta palkkarahat on varattu keskitetysti keskushallintopalveluihin. Määräaikaisiin työntekijöihin on laskettu mukaan sijaiset, määräaikaiset, oppisopimusopiskelijat sekä työllistetyt. Henkilövahvuudessa ovat mukana kaikki henkilöt, joilla on palvelussuhde kuntaan. Henkilöstövahvuuslistaus tuo esiin myös henkilöt, jotka ovat palkattomilla vapailla tai työsiirrossa.

Hallintopalvelut	Vakituiset 5.10.2018	Määräaikaiset 5.10.2018	Vakituiset 29.10.2019	Määräaikaiset 29.10.2019	Vakituiset 30.10.2020	Määräaikaiset 30.10.2020
Kunnanhallitus	1	1	1	0	1	0
Palvelupiste	0	0	1	0	2	0
Hallintopalvelut	5	2	4	2	4	1
Elinkeinopalvelut	0	0	1	0	0	0
Talous- ja palkkahallinto	6	1	6	0	6	1
Työllisyyspalvelut	5	25	5	30	3	29
Henkilöstöpalvelut	2	1	2	1	2	0
Maatalouslomitushallinto	3	0	3	0	2	0
Maatalouslomitus	67	4	61	5	59	0
Maaseutuelinkeinot/hallinto	8	1	8	0	7	1
Hallintopalvelut yht.	97	35	92	38	86	32

Hyvinvointipalvelut	Vakituiset 5.10.2018	Määräaikaiset 5.10.2018	Vakituiset 29.10.2019	Määräaikaiset 29.10.2019	Vakituiset 30.10.2020	Määräaikaiset 30.10.2020
Hyvinvoinnin hallinto	3	1	3	1	3	0
Hyvinvoinnin hankkeet	1	2	1	2	1	1
Mattisenlahden koulu	4	1	4	1	4	1
Salokylän koulu	5	2	5	3	5	5
Liperin koulu	55	14	54	16	54	15
Ylämyllyn koulu	45	8	46	12	44	12
Viinijärven koulu	16	5	16	6	16	5
Muu perusopetus	0	1	0	0	0	0
Perhepäivähoito	20	4	19	1	21	1
Liperin päiväkot	4	2	6	0	7	1
Taikametsän päiväkot (Metsälä)	7	4	7	3	18	8

Paloaukean päiväkoti	14	4	15	3	14	2
Puolivälin päiväkoti	11	6	11	7	14	5
Viinijärven päiväkoti	5	5	7	5	6	5
Lautasuon päiväkoti	11	4	11	3	10	4
Avoin päiväkoti	4	5	10	3	0	0
Esiopetus	17	9	16	9	22	3
Liikunta	3	0	5	0	2	5
Kulttuuri	1	0	1	0	1	0
Nuorisotyö	2	0	2	0	3	0
Projektit	-	-	-	-	-	-
Hyvinvointipalvelut yhteensä	228	77	239	75	245	73

Elinympäristöpalvelut	Vakituiset	Määräaikaiset	Vakituiset	Määräaikaiset	Vakituiset	Määräaikaiset
	5.10.2018	5.10.2018	29.10.2019	29.10.2019	30.10.2020	30.10.2020
Teknisen toimen hallinto	2	0	2	0	2	0
Kiinteistöjen ylläpito	7	0	6	0	6	1
Siivouspalvelut	19	3	20	7	17	9
Laitoshuoltopalvelut	18	6	8	7	6	8
Liikenneväylät	1	0	1	0	1	1
Puistot ja yleiset alueet	-	-	-	1	-	2
Liikuntapaikat	3	0	3	0	3	0
Maankäyttö ja kaavoitus	3	0	3	0	2	0
Ympäristöpalvelut	1	1	1	0	1	1
Rakennusvalvonta	2	2	1	1	2	1
Puhdasvesilaitos	5	0	5	0	5	0
Ylämyllyn koulun keittiö	9	5	12	3	11	4
Liperin koulun keittiö	4	0	4	0	4	2
Viinijärven koulun keittiö	2	0	2	0	2	0
Ravintokeskus	10	4	11	4	12	2
Ruokahuollon hallinto	1	0	1	0	1	0
Elinympäristöpalvelut yhteensä	87	21	80	23	75	31

Henkilötyövuodet

Henkilötyövuosi (HTV2) mittaa yhden henkilön tekemää vuosittaista työpanosta. Henkilötyövuotta laskettaessa otetaan laskentaan mukaan kaikki voimassa olevat palvelussuhteet ja vähennetään ajasta kaikki palikat poissaolot. Henkilötyövuosi mittaa todellista tehtyä työaikaa. Aikaväliltä 1.1.-30.6.2018 Liperin kunnan henkilötyövuodet ovat yhteensä 473,6 HTV2. Aikaväliltä 1.1.-30.6.2019 on yhteensä 488,9 HTV2. Aikaväliltä 1.1.-30.06.2020 on yhteensä 477,9 HTV2. Eri vuosien henkilötyövuodet jakautuvat seuraavasti kustannuspaikoittain.

Hallinto palvelut	HTV2 /18	HTV 2 /19	HTV 2 /20	Hyvin vointi palvelut	HTV 2 /18	HTV 2 /19	HTV 2 /20	Elinvoima palvelut	HTV 2 /18	HTV 2 /19	HTV2 /20
Kunnanhallitus	1,0	1,2	1								
Palvelupiste	1,4	1,4	2,4	Hyvinvoinnin hallinto	4,3	4,3	3,8	Elinympäristön hallinto	2,0	2,0	2,0
Elinkeinopalvelut		0,9		Hyvinvoinnin hankkeet	2,4	2,5	4,8	Kunnossapito-palvelut	7,1	6,8	6,6
Hallintopalvelut	5,5	5,1	5,3	Mattisen-lahden koulu	5,2	5,2	4,9	Siivouspalvelut	20,6	20,7	18,9
Vaalit	0,2	0,5		Salokylän koulu	5,3	6,3	5,7	Laitoshuolto-palvelut	21,1	13,6	11,4
Talous- ja palkkahallinto	6,6	6,0	5,9	Liperin koulu	58,7	57,8	59,5	Jätehuolto	0,3	0,3	0,1
Kuntouttava työtoiminta	0,0			Ylämyllyn koulu	47,4	49,3	50,4	Liikenneväylät	0,4	0,6	0,7
Työllisyyspalvelut	6,5	7,2	9,6	Viinijärven koulu	17,0	17,9	15,9	Puistot ja yleiset alueet	0,5	0,4	1,1
Henkilöstöpalvelut	2,1	3,0	2,0	Muu perusopetus	4,4	4,7	3,2	Liikuntapaikat	4,0	3,6	3,6
Tukityöllistetyt	17,9	22,6	15,8	Perhepäivähoito	23,3	20,3	19,0	Maankäyttö ja kaavoitus	3,0	3,8	3,2
Hankkeet		0,2		Liperin päiväkotit	7,2	7,2	8,7	Ympäristöpalvelut	0,4	0,5	0,5
Maatalouslomitus/hallinto	3,6	3,0	2,0	Taikametsän päiväkotit (Metsälän päiväkotit)	8,2	9,0	23,2	Rakennusvalvonta	2,5	2,4	2,4
Maatalouslomitus	61,2	58,4	52,1	Paloaukean päiväkotit	14,7	14,4	14,1	Puhdasvesilaitos	2,8	2,8	3,4
Maaseutuelinkeinot/ hallinto	2,8	1,9	1,9	Puolivälin päiväkotit	17,6	17,7	18,9	Viemärlaitos	2,8	2,8	2,8
Maaseutuelinkeinot, Polvijärvi	1,5	1,5	1,1	Viinijärven päiväkotit	7,1	10,9	10,1	Ylämyllyn koulun keittiö	11,9	12,9	11,8
Maaseutuelinkeinot Outokumpu	0,6	0,6	0,6	Lautasuo päiväkotit	13,5	13,1	13,2	Liperin koulun keittiö	3,6	2,8	3,8
Maaseutuelinkeinot Juuka	1,0	0,6	0,8	Avoin päiväkotit	6,4	12,3		Viinijärven koulun keittiö	2,6	2,3	2,4
Maaseutuelinkeinot Ilomantsi	1,1	0,7	0,6	Esiopetus	11,4	13,4	15,4	Ravintokeskus	12,0	13,1	12,5
Maaseutuelinkeinot Kontiolahti	0,4	0,3	0,3	Leikkitoiminta	7,4	7,4	7,8	Ruokahuollon hallinto	1,0	1,0	1,0
Maaseutuelinkeinot Joensuu	1,6	1,7	1,7	Liikunta-palvelut	2,1	2,0	3,7				
				Nuoriso-työ	2,1	3,1	3,2				
				Kulttuuri-palvelut	1,2	1,1	1,1				
				Projektit							
Hallintopalvelut yhteensä	114,9	116,7	105,1	Hyvinvointipalvelut yhteensä	266,7	279,9	286,6	Elinympäristöpalvelut yhteensä	98,4	92,3	88,2

2. KÄYTTÖTALOUS- JA TULOSLASKELMAOSA

2.1. Keskushallintopalvelut

Toiminta-ajatus

Keskushallintopalveluiden tarkoituksena on huolehtia kunnan kehittämisestä, kunnan elinvoimaisuuden ja kuntalaisten hyvinvoinnin turvaamisesta ohjaamalla kunnan toimintaa valtuuston asettamien toiminnallisten tavoitteiden ja myöntämien resurssien puitteissa. Keskushallintopalvelut vastaavat kunnan talouden johtamisesta, henkilöstön johtamisesta, työllisyyden kehittämisestä, hallinnon kehittämisestä sekä johdon tuesta.

Keskushallintopalveluiden taloussuunnitelmakauden 2021–2023 toiminnalliset tavoitteet

Tavoite	Toimenpide	Toteuma
Väestön kasvu		
Laadukkaat palvelut ja viihtyisä elinympäristö vetovoimatekijöinä	Uusien koulujen yhteisöllisen toimintakulttuurin rakentaminen Elinympäristön ja palveluiden kehittämistä vahvistetaan hankkeiden avulla Sidosryhmäyhteistyön näkyväksi tekeminen	
Viestintään ja Liperin positiiviseen näkyvyyteen panostaminen	Henkilöstön ja luottamushenkilöiden aktiivinen rooli viestinnässä Henkilöstön ja luottamushenkilöiden viestinnän koulutus Monikanavaisen viestinnän kehittäminen erityisryhmien huomioiminen verkkosivujen laajempi päivittäminen Markkinointikampanjat	
Kuntalaisia kannustetaan osallistumaan ja vaikuttamaan	Järjestetään mahdollisuuksia osallistua ja vaikuttaa oman elinympäristön ja palveluiden kehittämiseen. - kyläillat - keskustelu ja tiedotustilaisuudet - kuulemiset - kuntalaiskyselyt Kuntavaali 2021	
Työllisyys ja elinvoima		
Yritys- ja työllisyyspalveluiden aktiivisen ja vuorovaikutteisen toimintamallin luominen	Toimintamallin jalkauttaminen koko konsernissa	

<p>Työllisyyden kuntakokeilun tavoitteet:</p> <ul style="list-style-type: none"> • Työmarkkinatuen kuntaosuuden alentuminen 20 % v. 2023 loppuun mennessä • Kuntakokeilualueen työttömyys laskee 8,5 % 	<p>Kukin kunta resurssoi vähintään 15 % vuoden 2018 työmarkkinatuen kuntaosuudesta. Työllisyyden hoitamisen lakisääteiset tehtävät siirtyvät kunnalle kokeiluajaksi.</p> <p>Kuntaan luodaan toimiva työllisyydenhoidon toimintamalli.</p> <p>Asiakkaille tarjotaan mahdollisuus paikalliseen lähipalveluun.</p> <p>Työllisyyspalveluiden näkyvyyttä lisätään</p> <ul style="list-style-type: none"> - viestintä - pop-upit - tapahtumat 	
<p>Omistajaohjauksessa onnistuminen taloudelliset resurssit huomioiden</p>	<p>Aktiivista omistajaohjausta tukevat rakenteet</p>	
<p>Taseeseen ei kerry alijäämää suunnittelukaudella.</p>	<p>Talouden tasapainottamisohjelman mukaiset toimet</p>	

Keskushallintopalveluiden toiminnalliset tavoitteet vuodelle 2021

Tavoite	Toimenpide	Toteuma
Kunnanhallitus		
<p>Kuntakonsernin hankehallinnoinnin vahvistaminen</p>	<p>Hankekoordinaattorin rekrytointi ja toimintamallin luominen</p> <p>Hankeosaamisen vahvistaminen</p>	
<p>Kunnan taseeseen ei ole kertynyt alijäämää vuoden 2021 lopussa</p>	<p>Talouden tasapainottamistyön jatkaminen</p> <p>Tasapainottamisohjelman päivittäminen</p>	
<p>Uusien luottamushenkilöiden perehdyttäminen</p>	<p>Systemaattinen koulutus ja perehdytys syksyllä 2021</p>	
Alueellinen yhteistyö		
<p>Aktiivinen omistajaohjaus</p>	<p>Evästys kunnan edustajille ennen päätöksentekoa</p>	
Hallinto		
<p>Työllisyyden kohtaanto-ongelmaan vastaaminen</p>	<p>YTYÄ! -hankkeen toimenpiteet:</p> <ul style="list-style-type: none"> - Asiakkaan yksilöllinen ohjaaminen - Duunitalon tunnetuksi tekeminen - Yritysyhteistyön vahvistaminen <p>Työllisyyden kuntakokeilutoiminnan käynnistäminen</p> <p>Kuntouttavan työtoiminnan järjestämisestä</p>	

	maksetaan toimintatukea paikallisille yhdistyksille	
Päätösosallisuus	Kuntavaalit	
	Uusien luottamushenkilöiden perehdytys	
Positiivisen kuntakuva vahvistaminen	Koko kunnan ulkoisen ja sisäisen viestinnän koordinointi ja osaamisen lisääminen	
Oikea-aikaista viestintää eri tasoilla	<ul style="list-style-type: none"> - aktiivisuuden lisääntyminen henkilöstön ja luottamushenkilöiden viestinnässä - viestinnän koulutus - erityisryhmien huomioiminen viestinnässä - verkkosivujen laajempi päivittäminen 	
	Osallistuminen elinympäristön ja palveluiden kehittämiseen.	
	<ul style="list-style-type: none"> - kyläillat - keskustelu- ja tiedotustilaisuudet - kuulemiset - kuntalaiskyselyt 	
	Tonttimarkkinointikampanja	
	Kuntavaali 2021	
Turvallisuussuunnitelma osana hyvinvointikertomusta	Turvallisuussuunnitelman laatiminen ja jalkauttaminen	
Tiedonhallintalain täytäntöönpano (2020–2023)	Tiedonhallintamallin laatiminen Asiakirjajulkisuutta koskevan kuvauksen toteuttaminen Ohjeistukset	
Maaseutupalvelut		
Kasviroteiinin viljelyn kehittäminen	Kehittämishanke Mittari: Viljelyspinta-alan kehitys	
Avomaavihannesviljelyn kehittäminen	Esiselvityshanke Mittari: Viljelyspinta-alan kehitys	
Leader ohjelmatyöhön vaikuttaminen	Ohjelmatyöhön osallistuminen ja ohjelman laatiminen	
Sähköinen vuosilomahaku lomitukseseen	Asiakkaiden tiedotus, neuvonta ja ohjaus Mittari: Sähköisten hakemusten määrä	
Melan tulokortti, palvelujen järjestäminen ja asiakaslähtöinen toteuttaminen	Lomitustyön suunnitteluun panostaminen, asiakaspalvelun kehittäminen Mittari: Toteutumattomien sijaisapujen seuranta, asiakastytyväisyys	

Elinkeinotoiminnan ja alueellisen yhteistyön määrärahavarakset:

Toiminto	TA2021	TA2020M
Elinkeinopalvelut		
Business Joensuu	100 000 €	100 000 €
Lipertek Oy	200 000 €	200 000 €
Karelia Expert	23 000 €	25 000 €
Alueellinen yhteistyö		
Siun soten maksuosuus	41 020 000 €	41 430 000 €*
Pelastustoimi	1 030 000 €	940 000 €
Ympäristöterveydenhuolto	385 000 €	375 000 €
Soten eläkevastuut	860 000 €	820 000 €
Maakuntaliitto	285 000 €	270 000 €
Kuntaliitto	40 000 €	40 000 €
Joukkoliikenne	450 000 €	430 000 €
Osuus verotuskustannuksiin	275 000 €	275 000 €

*) Siun soten vuoden 2020 Liperin maksuosuus on joulukuussa tulevan teknisten virheiden korjausta koskevan hyvityksen jälkeen 41 040 780 euroa. Toisen talouskatsauksen aikaan tästä ei vielä ollut päätöstä, joten muutos huomioidaan vuoden 2020 talousarvioon myöhemmin.

Toimintaa kuvaavat tunnusluvut	TP 2019	TA 2020	TA 2021	Toteuma
Työmarkkinatuen kuntaosuus €/kk	79 419 €	95 833 €	100 000 €*	
Työmarkkinatuen kuntaosuiden piirissä henkilöitä keskimäärin	204 hlöä	180 hlöä	200 hlöä*	
Palkkatuella palkattuja henkilöitä	69	79	80	
- joista velvoitetyöllistettäviä	12	10	15	
Kuntouttavan työtoiminnan asiakkaiden määrä ka/kk	62	65	60	
- joista puutyöpajalla	9	10	15	
- joista Ylämyllyn pajalla	24	25	15	
- joista hallintokunnissa	7	10	10	
- joista yhdistyksissä ja Siun sotella	27	20	20	
TYP-asiakkuudet	55	50	50	
Aktivointiaste	32,5 %	50 %	50 %	
Kesätyöllistämiseen tarjottava tuki (150 €/hlö) yhteensä nuorelle	234 seteliä jaettu	300 nuorta (150 €/hlö)	300 ikäluokkaa (150 €/hlö)	
Tukea hakeneet maatilat	1 107	1 097	1 207	
Maksetut suorat tulotuet	34,45 M€	32,2 M€	37,1 M€	
Sukupolvenvaihdokset	7	16	15	
Tuotettu maitomäärä	49,7 Mltr	49,1 Mltr	55,6 Mltr	
Tilojen saamat investointituet	3,3 M€	3,5 M€	3,4 M€	
Pienyritysten saamat investoin-	3,1 M€	2,4 M€	2,8 M€	

tituet				
Uudet leader-hankkeet	51	30	34	
Uudet EMR-rahoitetut yritykset	27	22	24	
Uudet ERM-rahoitetut työpaikat	158	30	32	
Kehittämishankkeet alueella	18	14	14	
Maatalousyrittäjien vuosilomapäivät	7 875	8 060	7 193	
Maatalousyrittäjien sijaisapäivät	5 573	5 300	4 280	
Tuettu maksullinen lomitusapu (pv)	1 644	1 140	1 581	

*) Hankkeen ja kuntakokeilun tavoitteena on laskea työmarkkinatuen kuntaosuutta, mutta Koronan vaikutukset hidastavat muutosta.

Keskushallintopalveluiden tuloarviot ja määrärahat

1000 euroa	TP 2019	TA 2020M	TA 2021	Muutos %	TS 2022	TS 2023
Kunnanhallitus						
Tulot	62	27	77	183,8	50	50
Menot	-886	-813	-994	22,3	-925	-925
Toimintakate	-823	-786	-917	16,5	-875	-875
Alueellinen yhteistyö						
Tulot	0	0	0	0	0	0
Menot	-41 999	-44 657	-44 394	-0,6	-45 195	-46 150
Toimintakate	-41 999	-44 657	-44 394	-0,6	-45 195	-46 150
Hallinto						
Tulot	1 327	1 434	1 570	9,5	1 900	1 920
Menot	-3 437	-3 862	-4 216	9,2	-4 400	-4 450
Toimintakate	-2 110	-2 428	-2 646	9,0	-2 500	-2 530
Maaseutupalvelut						
Tulot	3 910	3 572	4 023	12,6	3 800	3 800
Menot	-4 192	-3 782	-4 212	11,4	-4 050	-4 050
Toimintakate	-281	-210	-189	-10,1	-250	-250
KESKUSHALLINTOPALVELUT YHTEENSÄ						
Tulot	5 300	5 033	5 670	12,7	5 750	5 770
Menot	-50 514	-53 113	-53 816	1,3	-54 570	-55 575
Toimintakate	-45 214	-48 080	-48 146	0,1	-48 820	-49 805

Kunnanhallituksen tulosalueelle on siirretty hallinnon tulosalueelta tarkastuslautakunnan kustannuspaikka ja perustettu uusi kustannuspaikka terveyden ja hyvinvoinnin edistämiseksi. Lisäksi Karelia Expertin maksuosuus on siirretty alueellisen yhteistyön tulosalueelta kunnanhallituksen tulosalueen elinkeinopalvelut kustannuspaikalle. Hallinnon kustannuspaikalle on varattu määrärahat työllisyyden kuntakokeiluun ja kuntakonsernin yhteisen hankekoordinaattorin palkkaamiseen. Maaseutupalveluiden talousarviossa on varauduttu yhteistoiminta-alueen kasvuun.

2.2. Hyvinvointipalvelut

Toiminta-ajatus

Hyvinvointipalvelujen tehtävänä on kaiken ikäisten kuntalaisten kokonaisvaltaisen hyvinvoinnin edistäminen. Hyvinvointipalvelut järjestävät varhaiskasvatusta, esiopetusta, perusopetusta vuosiluokille 1–9, perusopetuksen iltapäivätoimintaa sekä eri-ikäisille kuntalaisille suunnattuja opinto- ja vapaa-aikapalveluja. Hyvinvointipalveluiden henkilöstö toimii aktiivisesti erilaisissa verkostoissa kuntalaisten hyvinvoinnin ja terveyden edistämisen työssä. Hyvinvointityömme arvoja ovat yhteisöllisyys, välittäminen ja yhdessä tekeminen.

Hyvinvointipalveluiden toiminnan järjestämistä ohjaa kuntastrategia ja laaja hyvinvointikertomus. Näihin pohjautuen valmistetaan hyvinvointipalveluiden talousarvio, käyttötaloussuunnitelma sekä muut toimintaa ohjaavat suunnitelmat, toimintaohjeet ja ohjelmat.

Palvelujen laatua ylläpidetään ja kehitetään vuorovaikutuksessa palvelunkäyttäjien, henkilöstön, järjestöjen ja yhdistysten, muiden kunnan palvelualueiden, Siun soten, seurakuntien sekä elinkeinoelämän kanssa. Henkilöstön tarpeen mukainen täydennyskoulutus sekä toiminnan laadunarviointi tukevat kehittämistyötä.

Hyvinvointipalveluiden taloussuunnitelmakauden 2021–2023 toiminnalliset tavoitteet

Tavoite	Toimenpide	Toteuma
Väestön kasvu		
Saadaan kunnalle Unicefin lapsiystävällinen kunta -status	Lapsiystävällisen kunnan kehittämistyöhön on laadittu suunnitelma ja toiminta etenee suunnitelman mukaisesti, kyllä/ei	
Vapaa-aikapalvelut on nostettu hyvinvointipalveluiden strategiseksi kärjeksi	Laaditaan Liperin nuoriso-, kulttuuri- ja liikuntaohjelmat, kyllä/ei Harrastekalenteri otetaan käyttöön, kyllä/ei	
Ikäystävällisyys näkyy palveluissa ja päätöksen teossa	Kokeillaan ikäihmisten palveluohjauksen järjestämistä kunnan ja Siun soten rajapintaan, kyllä/ei Laaditaan yhteistyössä ikäihmisten neuvoston kanssa ikäystävällisyyden ohjelma tai vastaava, kyllä/ei	
Hyvinvointipalveluiden viestintä on oikea-aikaista ja positiivista	Laaditaan hyvinvointipalveluiden viestinnän vuosikello vuosittain, kyllä/ei Uudistetaan hyvinvointipalveluiden internet- ja pedanet-sivustot, kyllä/ei	
Työllisyys ja elinvoima		
Lasten ja nuorten opetus ja kasvatustapahtuu lähipalveluna	Erityistä tukea tarvitsevien lasten opetus järjestetään lähikoulussa, toteutuu %	
Kestävän kehityksen toimintatavat näkyvät hyvinvointipalveluiden toiminnassa	Varhaiskasvatuksen Creencare toiminnan jatkaminen, toteutuu kyllä/ei Hyvinvointipalveluiden toimipisteiden kierrätysmahdollisuuksien kunnostaminen, kyllä/ei	
Hyvinvointipalvelut on aktiivinen	Hyvinvointityön vuosikello kootaan toiminnan perustaksi vuosittain, kyllä/ei	

verkostoyhteistyökumppani	Järjestöyhteistyöryhmän toiminta vähintään 4 krt/vuosi Järjestöavustuksien määrä pysyy vähintään nykyisellä tasolla, 50 000 €/vuosi	
Hyvinvoinnin palvelualue työllistää vuosittain useita palkkatuki/kuntouttavan työtoiminnan asiakkaita	Palkkatuki työpaikkojen ja kuntouttavan työtoiminnan työpaikkojen lisääminen hyvinvointipalveluissa, toimenpiteitä/vuosi	
Toiminta-avustusten kokonaisuus ja jakoperiaatteet ovat selkeät	Avustusten jakamiseen luodaan uudet pelisäännöt, toteutettu kyllä/ei Aloitetaan hyvinvoinnin edistämisen avustusten jakaminen 3 000 €/v Avustusten jakamiseen liittyvät ohjeet ja säännöt on selkeästi löydettävissä kunnan nettisivuilta, toteutuu kyllä/ei	
Talous		
Hyvinvointipalveluissa asiointia on muutettu mahdollisimman paljon sähköiseksi. Opetuksessa ja yhteydenpidossa etäyhteydet ovat käytössä mahdollisuuksien mukaan	Otetaan käyttöön etäopetus normaaliolojen opetuksessa tarvittaessa (esim. pienet uskonnot). Toteutuneet etäopetusjärjestelyt /lv. Sähköiset hakemukset ja päätökset Wilmassa, mahdolliset lomakkeet kpl, vähintään 3 kpl Sähköinen Movit-järjestelmä koulukuljetusten järjestämisessä ja tiedottamisessa, kyllä/ei	
Työntekijöiden osaaminen on hyödynnetty yli sektorirajojen, osa työntekijöistä voi olla yhteisiä	Rekrytointitilanteissa selvitetään mahdollisuudet hallintokuntien yhteisiin työntekijöihin. Yhteisiä työntekijöitä kpl, tavoite vähintään 2	
Hankkeiden ja avustusten kokonaisuhallinta on hyvä. Euromäärällisesti valtionavustus/hankerahan määrä kasvaa	Haetaan aktiivisesti valtiolta hanke/avustus euroja, haetut/saadut eurot Hankekoordinaattori on palkattu valvomaan ja ohjaamaan hankkeiden kokonaisuutta, kyllä/ei	
Henkilöstömenot eivät kasva, lukuun ottamatta tes-korotuksia ja lakisääteisiä palveluita	Henkilöstön kokonaismäärä tulosalueilla ei kasva, hlömäärä/vuosi Sairaspoissaolopäivien määrä saadaan laskuun verrattuna vuoden 2020 tasoon Henkilöstön vaihtuvuutta pyritään vähentämään, irtisanoutuneiden määrä/vuosi	
Henkilöstö		
Henkilöstö on ammattitaitoista	Ammattitaitoa kehittävät ja ylläpitävät koulutukset, 3 pvä/hlö Lastenhoitajien sosionomikoulutukset, koulutuksessa lastenhoitajat kpl	
Hyvinvointipalveluissa työyhteisöt ovat yhteisöllisiä ja työntekijöiden työhyvinvointi on hyvällä tasolla	Mahdollistetaan työpäivän ilon hetkiä yhteisillä tilaisuuksilla ja tempauksilla, vähintään 2kpl/vuosi/työyhteisö Seurataan henkilöstön työhyvinvoinnin kehittymistä, työhyvinvointikyselyn myötä tehty toimintasuunnitelmat jokaisessa yksikössä,	

	toteutunut kyllä/ei	
Uuden työntekijän perehdytys on laadukasta	Otetaan käyttöön mentori-toimintamalli perehdytyksessä, kyllä/ei	
Hyvinvointipalvelut toimivat yhteisillä toimintatavoilla ja yhdessä tehden	Hyvinvointipalveluiden laajan johtoryhmän työskentelyn vakiinnuttaminen, 10krt/v Hyvinvointipalveluiden esimiesten strategia/talous yhteistyöseminaarit, 2 kpl/vuosi	
Kriittisten tehtävien osaaminen ja varajärjestelmät on varmistettu ja tiedossa	Tehtävien varajärjestelmät on kirjattu, kyllä/ei Varautumisen suunnitelmat tulosalueilla on päivitetty vuosittain, kyllä/ei	
Hyvinvointipalveluissa kannustetaan työyhteisöjä nostamalla esille ja palkitseamalla erilaisia hyvin toimivia työyhteisöjä	Otetaan käyttöön työyhteisöpalkinto, vähintään kaksi palkittua työyhteisöä/vuosi	

Hyvinvointipalveluiden toiminnalliset tavoitteet vuodelle 2021

Tavoite	Toimenpide	Toteuma
Hyvinvoinnin hallinto		
Hanketyö on suunnitelmallista ja koordinoitua	Palkataan hyvinvointipalveluiden hankekoordinaattori, kyllä/ei	
Verkostoyhteistyö on aktiivista ja monipuolista	Aloitetaan hyvinvointia edistävät pop up-tapahtumat, vähintään 2 kpl/2021 Hyvinvointityön vuosikello kootaan toiminnan perustaksi viimeistään tammikuussa, kyllä/ei Järjestöyhteistyöryhmän toiminta vähintään 4 krt/vuosi Järjestöavustuksien määrä vähintään 50 000 euroa/vuosi	
Laaja hyvinvointikertomus on jalkautettu kentälle	Laaja hyvinvointikertomus on jalkautettu jokaiseen työyhteisöön, tavoite 14 tilaisuutta Kuntalaisten hyvinvointia edistävien tapahtumien avustaminen hyvinvointiavustuksilla aloitetaan 3 000 €/vuosi	
Vapaa-aikapalvelujen suunnitelmallinen nostaminen strategiseksi ja viestinnällisesti keskiöön hyvinvointipaleluissa on aloitettu	Laaditaan vapaa-aikapalveluiden viestintäsuunnitelma, kyllä/ei Aloitetaan vapaa-aikapalveluiden eri osalueiden omien strategisten ohjelmien työstäminen, kyllä/ei	
Lapsiystävällinen kunta kehitystyö on aloitettu	Nimetään lapsiystävällisen kunnan kehitystyön koordinaattori ja työryhmä, toteutunut kyllä/ei	
Perusopetus		
Sähköisen asiointin ja digitalisaation kehittäminen on edennyt	Koulukuljetusten viestintä ja hallinnointi kokonaisuudessa vain Movit-ohjelman kautta, kyllä/ei	

	Etäopetuksen hyödyntäminen myös normaaliolojen opetuksessa. Tavoitteena vähintään yksi ryhmä/elokuussa 2021	
Lukutaidon edistämisen työtä tehdään kaikissa kouluissa	Ateljee äikkä -koulutukset alkuopetuksessa, koulutettujen määrä vähintään 8 opettajaa lukuagenttien rekrytointi jokaisessa koulussa, vähintään 6 kpl	
Lasten ja nuorten oppimisen ja kasvun tuki on laadukasta ja pysyvää	Hyvinvointipedagogin vakinaistaminen perusopetukseen, kyllä/ei	
Varhaiskasvatus		
Palvelujen laadunarviointi on tehty	Arviointi toteutetaan Itä-Suomen yliopiston kanssa yhteistyönä, toteutunut kyllä/ei	
Esiopetussuunnitelma päivitetty	toteutunut kyllä/ei	
Monilukutaidon kehittäminen	Kaikki lukevat 15 min päivässä- kampanjat varhaiskasvatuksessa toteutuvat, toteutuneet kampanjat kpl	
Perheliikunta on osana liikuntasuunnitelmaa	Perheille järjestetään päiväkodeilla kerran viikossa liikuntavuoro, toteutunut kyllä/ei	
Lapsilla on taide- ja ilmaisukasvatusta varhaiskasvatuksen arjessa	Taidekasvattajan pienryhmät ja muskaritoiminta toteutuu viikoittain jokaisessa päiväkodissa, toteutunut kyllä/ei	
Opinto ja vapaa-aika		
Liperin nuoriso-, kulttuuri- ja liikuntapalveluiden toimintakulttuuri on uudistunut. Toiminta on suunnitelmallista	Aloitetaan liikunta-, kulttuuri- ja nuoriso-ohjelmien laadinta osallistamalla kuntalaiset yhteiseen suunnitteluprosessiin. Aloitustilaisuudet pidetty liikunta ja nuoriso-ohjelmien laadinnasta vuoden 2021 aikana, kyllä/ei	
Vapaa-aikapalvelut saavat kattavasti ja säännöllisesti asiakas-/käyttäjäpalautetta joka sektorilla kehittämisen pohjaksi	Laaditaan ensimmäiset kohdennetut Webropol -kyselyt kohderyhmille, huomioiden valtakunnalliset kyselyt, kyselyt ovat osa vapaa-aikapalveluiden vuosisuunnitelmaa Toteutuneet kyselyt/vuosi Vastaajien määrä kpl	
Vapaa-aikapalvelut viestii ja markkinoi suunnitelmallisesti ja näkyvästi yhteistyössä eri tahojen kanssa	Laaditaan vapaa-aikapalveluiden viestintäsuunnitelma/viestinnän vuosikello, toteutunut kyllä/ei Viestitään suunnitelmallisesti, riittävän ajoissa, vähintään 2 viikkoa ennen tilaisuutta/tapahtumaa. Aikaraja toteutunut kyllä/ei	
Liikuntapaikkojen kehittämistyö on suunnitelmallista yhdessä elinympäristöpalveluiden kanssa	Liikuntapaikkasuunnitelma tehdään yhteistyössä elinympäristöpalveluiden kanssa, suunnitelma laadittu kyllä/ei Kuntalaisten palautetta ja kehittämisehdotuksia on kerätty liikuntapaikoista, kyllä/ei	

Toimintaa kuvaavat tunnusluvut	TP 2019	TA 2020	TA 2021	Toteuma
Ulkopuolinen hankerahoitus	201 121 €	320 150 €	424 809 €	
Oppilasmäärä 20.9.	1 316	1 343	1 311	
Esioppilaiden määrä 20.9.	155	144	144	
Varhaiskasvatuksessa olevien lasten määrä 31.12.	628	710	710	
Kotikuntakorvauslasten määrä e-9	95	113	113	
Yli 3-vuotiaan lapsen varhaiskasvatuspaikan hinta euroa/vuosi	10 374 €	9 500 €	14 500 €	
Kuljetusoppilaiden määrä e-9	784	782	763 (kevät 2021)	
Perusopetus euroa/oppilas/vuosi (oma toiminta)	9 192 €	8 933 €	9488 €	
Vapaa-aikapalvelut euroa/asukas/vuosi (oma toiminta)	99,16 €	93,27 €	103,75 €	
Seutuopiston nettomenot €/as	14,58 €	15,00 €	14,05 €	
Musiikkiopiston nettomenot €/as	7,49 €	7,00 €	7,23 €	
Seutukirjaston nettomenot €/as	48,45 €	50,00 €	51,70 €	

Hyvinvointipalveluiden tuloarviot ja määrärahat

1000 euroa	TP 2019	TA 2020M	TA 2021	Muutos %	TS 2022	TS 2023
Hyvinvoinnin hallinto						
Tulot	212	340	423	24,9	425	425
Menot	-640	-791	-752	-5,0	-775	-775
Toimintakate	-427	-451	-327	-27,5	-350	-350
Perusopetus						
Tulot	132	113	119	5,2	120	120
Menot	-13 066	-13 085	-13 537	3,5	-14 000	-14 000
Toimintakate	-12 934	-12 973	-13 419	3,4	-13 880	-13 880
Varhaiskasvatus						
Tulot	531	485	430	-11,2	400	400
Menot	-7 448	-7 445	-7 700	3,4	-7 800	-7 850
Toimintakate	-6 918	-6 961	-7 269	4,4	-7 400	-7 450
Opinto ja vapaa-aika						
Tulot	75	65	83	26,9	90	90
Menot	-1 908	-2 107	-2 214	5,1	-2 250	-2 250
Toimintakate	-1 832	-2 042	-2 131	4,4	-2 160	-2 160
HYVINVOINTIPALVELUT YHTEENSÄ						
Tulot	951	1 003	1 057	5,3	1 035	1 035
Menot	-23 062	-23 429	-24 203	3,3	-24 825	-24 875
Toimintakate	-22 111	-22 426	-23 146	3,2	-23 790	-23 840

2.3. Elinympäristöpalvelut

Elinympäristöpalveluiden taloussuunnitelmakauden 2021–2023 toiminnalliset tavoitteet

Väestön kasvu		
Edistetään ja kehitetään alue- ja yhdyskuntarakennetta taloudellisesti ja kestäväen kehityksen periaatteiden mukaisesti.	Laaditaan koko kunnan alueelle strateginen yleiskaava, jolla määritellään kunnan strategiset painopistealueet sekä ohjataan kunnan kasvua, palveluja ja rakentamista kaavataloudellisesti oikeaan suuntaan ja järkeville paikoille.	
Taajamia ja kyliä kehitetään huomioiden niiden ominaispiirteet.	Edistetään keskustaajamien elin-, veto-, pito- ja lumovoimaisuutta laatimalla niille omat kehityssuunnitelmat ja -visiot tarvittavine selvityksineen. Kylien ja maaseudun vetovoimaisuutta edistetään ja kehitetään niiden ominaispiirteet huomioiden.	
Kehitetään palvelujen saatavuutta ja kaikkien liikkumismuotojen sujuvaa ja turvallista liikennöintiä.	Edistetään joukkoliikenne-, jalankulku- ja pyöräilyverkostojen toimivuutta sekä kehitetään palveluja, toimintoja ja ympäristöä entistä saavutettavaksi ja esteettömäksi ja osallisuus huomioiden.	
Lisätään ja kehitetään kunnan liikunta- ja vapaa-aika-alueiden määrää, laatua ja vetovoimaa.	Kehitetään olemassa olevia vapaa-aika-alueita (Pärnä, Luovi ja taajamat) ja luodaan uusia liikunta- ja lähiliikuntapaikkoja sekä ulkoilualueita ja reitistöjä.	
Työllisyys ja elinvoima		
Kehitetään olemassa olevien elinkeinoalueiden vetovoimaa ja houkuttelevuutta.	Parannetaan olemassa olevien yritysalueiden vetovoimaisuutta, viihtyisyyttä ja tehokkuutta laatimalla niille kehittämissuunnitelmat sekä tarvittavaa maankäytön tehostamista.	

Luodaan uusista elinkeinoalueista seudullisesti vetovoimaisia.	Panostetaan uusien elinkeinoalueiden vetovoimaisuuden, laadun ja tehokkuuden edistämiseen kaavoituksessa sekä alueen toteuttamisessa.	
Luodaan keskustaajamista seudullisesti vetovoimaisia.	Keskustaajamien vetovoimaisuutta ja houkuttelevuutta palvelujen ja kaupan elinkeinojen sijoittumispaikkana parannetaan ja edistetään sekä kehitetään yhdessä muun keskustavisioiden ja tehostamisen yhteydessä.	
Panostetaan Liperin näkyvyyteen ja houkuttelevuuteen asuin- ja yrittäjäkuntana.	Markkinoidaan asuin- ja elinkeinoalueita sekä keskustaajamien kehittämistä laaja-alaisesti eri kanavilla. Laaditaan asuin- ja elinympäristöjen sekä palvelujen osalta markkinointisuunnitelma ja tarvittavat selvitykset Liperin näkyvyyden ja houkuttelevuuden parantamiseksi yhteistyössä markkinoinnin kanssa.	
Talous		
Väestön ja yritysten veto- ja pito-voiman kehittäminen ja edistäminen.	Kehitetään maankäytön, asumisen ja liikenteen kestävä ja kaavataloudellisesti järkevä yhteensovittamista strategisen yleiskaavatyön sekä keskustaajamavisioiden yhteydessä.	
Edistetään ja ollaan aktiivisia avustushankkeiden hakemisessa ja jalkauttamisessa.	Kehitetään hankekoordinointia yli hallintorajojen. Seudullisesti tavoitteena kasvattaa valtiolta haettavien hanke/avustus eurojen määrää.	
Johdetaan ja organisoidaan hankkeet kustannustaloudellisesti ja tehokkaasti.	Panostetaan hankkeissa elinkaari- ja kokonaiskustannusten hallintaan ja laatuun.	
Hyödynnetään työntekijöiden osaamista yli sektorirajojen.	Rekrytointitilanteissa selvitetään mahdollisuudet hallintokuntien yhteisiin työntekijöihin.	
Hyödynnetään vahvasti digitalisatiota mm. sähköistä asiointia ja järjestelmiä lisäämällä ja kehittämällä.	Otetaan käyttöön sähköinen lupajärjestelmä sekä edistetään muiden sähköisten järjestelmien käyttöönottoa mm. kiinteistö ja hanke-työskentelyssä sekä vesihuoltolaitoksessa.	

Elinympäristöpalveluiden toiminnalliset tavoitteet vuodelle 2021

Tavoite	Toimenpide	Toteuma
Kiinteistö-, tila- ja tukipalvelut		
Hanketyön kehittäminen	Edistetään ja kehitetään hankekoordinointia yli hallintorajojen ja seudullisesti tavoitteena kasvattaa valtiolta haettavien hanke/avustus eurojen määrää.	
Kehitetään verkostoyhteistyötä ja palvelualueen toimintaa.	Laaditaan elinympäristöpalveluiden vuosikello, jolla parannetaan toiminnan vuosittaista ohjelmointia ja johtamista. Kehitetään ja edistetään paikallista, seudullista ja valtakunnallista verkostoitumista eri foorumien ja järjestöjen kanssa.	
Panostetaan yhdessä Liperin näkyvyyteen ja houkuttelevuuteen asuin- ja yrittäjäyyskuntana.	Tehdään suunnitelmallista työtä positiivisen näkyvyyden edistämiseksi.	
Ympäristö- ja rakennusvalvontapalvelut		
Rakennusvalvonnan varahenkilöjärjestelmän ja toimintavarmuuden kehittäminen.	Kehitetään ympäristö- ja rakennusvalvonnan toimintakykyä.	
Rakennuslupa-asioinnin sujuvoittaminen.	Tutkitaan sähköisen asioinnin käyttöönottomahdollisuutta.	
Rakennusjärjestyksen päivittämisen käynnistäminen	Selvitetään rakennusjärjestyksen päivitystyön käynnistämismahdollisuutta.	
Kaavoitus- ja maankäyttöpalvelut		
Tehostetaan maankäytön ja kaavoituksen toimintakykyä ja -varmuutta.	Rekrytoidaan kaavoitukseen lisähenkilöstöä.	
Infrapalvelut		
Kehitetään ja edistetään liikenne- ja katu ympäristöjen sekä muiden yleisten alueiden toiminnallisuutta, laatua ja viihtyisyyttä sekä turvallisuutta.	Selvitetään Liperin kunnan (ja/tai seudullinen) joukkoliikenteen toimintaedellytysten kehittämissuunnitelman tai suppeamman joukkoliikennekäytävän laatimista. Käynnistetään Liperin kunnan jalankulun ja pyöräilyn edistämishjelma. Käynnistetään katu ympäristöjen ja muiden yleisten alueiden kehittämisselvityksen/toimenpideohjelman laatiminen.	

	Jatketaan liikenneturvallisuuden edistämistyötä sekä kehittämis- ja rakentamishankkeita liikenneturvallisuustoimenpiteiden mukaisesti.	
Vesihuoltolaitos		
Uuden vedenottamohankkeen kehittäminen.	Jatketaan uuden vedenottamohankkeen selvitystyötä ja toteuttamisedellytysten kartoitusta sekä käynnistetään hankkeen suunnittelu.	
Selvitetään vaihtoehdot Viinijärven vedenlaadun parantamiseen	Käynnistetään uuden vedenottoaivon suunnittelu ja toteuttamien.	
Vesilaitoksen huoltovarmuuden parantaminen	Rekrytoidaan vesihuoltolaitokselle pysyvä vesihuoltopäällikkö ja riittävä määrä laitoshmiehiä sekä päivitetään valmiussuunnitelma.	

Toimintaa kuvaavat tunnusluvut	TP 2019	TA 2020	TA 2021	Toteuma
Kunnan kiinteistöjen määrä (m ²)	57 649 m ²	57 649 m ²	65 749 m ²	
Kunnan omistaminen katu- ja liikennealueiden määrä (m ² tai km)	487 250 m ²	495 460 m ²	498 390 m ²	
Lähiliikuntapaikkojen - ja leikkikenttien määrä (kpl)	24	25	26	
Käynnissä olevien kaavatöiden määrä	8	8	8	
Rakennus- ja ympäristölupien-lupien kokonaismäärä	242 (rak.valv. lupapäätökset) + 3 (ymp. ja maa-ainesluvut)	250 (rak.valv. lupapäätökset) + 2 (ymp. ja maa-ainesluvut)	250 (rak.valv. lupapäätökset) + 3 (ymp. ja maa-ainesluvut)	
Luovutettavien asuintonttien määrät	55 Kirkonkylä 8 Viinijärvi 32 Ylämylly 15	55 Kirkonkylä 8 Viinijärvi 32 Ylämylly 15	70 Kirkonkylä 8 Viinijärvi 32 Ylämylly 30	
Luovutettavien elinkeinotonttien määrät	12 Ylämylly 7 Viinijärvi 5	10 Ylämylly 5 Viinijärvi 5	10 Ylämylly 5 Viinijärvi 5	
Kunnan omistaman maa-alueen määrä (ha)	910	917	952	

Elinympäristöpalveluiden tuloarviot ja määrärahat

1000 euroa	TP 2019	TA 2020M	TA 2021	Muutos %	TS 2022	TS 2023
Kiinteistö-, tila- ja tukipalvelut						
Tulot	9 733	10 312	10 701	3,8	10 800	10 800
Menot	-7 772	-8 369	-8 484	1,4	-8 500	-8 500
Toimintakate	1 961	1 944	2 217	14,1	2 300	2 300
Ympäristö- ja rakennusvalvontapalvelut						
Tulot	153	139	130	-6,3	100	100
Menot	-220	-266	-337	26,5	-350	-350
Toimintakate	-67	-128	-207	62,3	-250	-250
Kaavoitus- ja maankäyttöpalvelut						
Tulot	577	647	793	14,3	800	800
Menot	-259	-408	-523	28,3	-550	-550
Toimintakate	318	239	216	-9,7	250	250
Infrapalvelut						
Tulot	27	5	4	-9,7	10	20
Menot	-726	-760	-854	12,6	-875	-875
Toimintakate	-699	-755	-850	12,6	-865	-855
Vesihuoltolaitos						
Tulot	1 648	1 612	1 703	5,7	1 750	1 800
Menot	-921	-1 046	-1 047	0,1	-1 075	-1 100
Toimintakate	727	566	656	16,1	675	700
ELINYMPÄRISTÖPALVELUT YHTEENSÄ						
Tulot	12 136	12 715	13 278	4,4	13 460	13 520
Menot	-9 898	-10 849	-11 246	3,7	-11 350	-11 375
Toimintakate	2 238	1 865	2 032	8,9	2 110	2 145

Tuloslaskelma, ulkoiset ja sisäiset

	TP 2019	TA 2020M	TA 2021	Ero%
TOIMINTATUOTOT				
MYYNITUOTOT	9 273 123	9 027 084	9 696 499	7,4
MAKSUTUOTOT	1 191 242	971 328	947 341	-2,5
TUET JA AVUSTUKSET	636 998	918 626	1 005 097	9,4
MUUT TOIMINTATUOTOT	7 285 699	7 833 330	8 355 359	6,7
TOIMINTATUOTOT	18 387 061	18 750 368	20 004 296	6,7
TOIMINTAKULUT				
HENKILÖSTÖKULUT	-21 187 826	-21 008 567	-22 486 395	7,0
PALKAT JA PALKKIOT	-16 979 766	-17 015 120	-18 163 556	6,7
HENKILÖSIVUKULUT	-4 208 059	-3 993 447	-4 322 839	8,2
ELÄKEKULUT	-3 547 915	-3 367 981	-3 615 295	7,3
MUUT HENKILÖSIVUKULUT	-660 145	-625 466	-707 544	13,1
PALVELUJEN OSTOT	-51 836 997	-54 762 237	-54 800 675	0,1
AINEET, TARVIKKEET JA TAVARAT	-3 296 246	-3 367 947	-3 300 648	-2,0
AVUSTUKSET	-2 093 808	-2 278 125	-2 312 700	1,5
MUUT TOIMINTAKULUT	-5 058 495	-5 974 824	-6 363 629	6,5
TOIMINTAKULUT	-83 473 371	-87 391 700	-89 264 047	2,1
TOIMINTAKATE	-65 086 310	-68 641 332	-69 259 751	0,9
VEROTULOT	40 749 175	40 500 000	42 370 000	4,6
VALTIONOSUDET	26 532 902	29 470 000	29 590 000	0,4
RAHOITUSTUOTOT JA -KULUT				
KORKOTUOTOT	42 695	20 000	5 000	-75,0
MUUT RAHOITUSTUOTOT	334 785	620 000	305 000	-50,8
KORKOKULUT	-275 880	-380 000	-400 000	5,3
MUUT RAHOITUSKULUT	-153	-20 000	0	-100,0
RAHOITUSTUOTOT JA -KULUT	101 447	240 000	-90 000	-137,5
VUOSIKATE	2 297 214	1 568 668	2 610 249	66,4
POISTOT JA ARVONALENTUMISET				
SUUNNITELMAN MUKAISET POISTOT	-2 950 996	-3 073 775	-3 194 433	3,9
TILIKAUDEN TULOS	-653 781	-1 505 107	-584 184	-61,2
POISTOERON MUUTOS	119 183	119 483	119 184	-0,3
TILIKAUDEN YLIJÄÄMÄ/ALIJÄÄMÄ	-534 598	-1 385 624	-465 000	-66,4

Tuloslaskelma, ulkoiset

	TP 2019	TA 2020M	TA 2021	Ero%
TOIMINTATUOTOT				
MYYNTITUOTOT	6 788 814	6 622 623	7 097 904	7,2
MAKSUTUOTOT	1 190 343	971 328	947 341	-2,5
TUET JA AVUSTUKSET	636 998	918 626	1 005 097	9,4
MUUT TOIMINTATUOTOT	3 232 664	3 198 521	3 379 480	5,7
TOIMINTATUOTOT	11 848 819	11 711 098	12 429 822	6,1
TOIMINTAKULUT				
HENKILÖSTÖKULUT	-21 187 826	-21 008 567	-22 486 395	7,0
PALKAT JA PALKKIOT	-16 979 766	-17 015 120	-18 163 556	6,7
HENKILÖSIVUKULUT	-4 208 059	-3 993 447	-4 322 839	8,2
ELÄKEKULUT	-3 547 915	-3 367 981	-3 615 295	7,3
MUUT HENKILÖSIVUKULUT	-660 145	-625 466	-707 544	13,1
PALVELUJEN OSTOT	-49 396 517	-52 381 826	-52 228 630	-0,3
AINEET, TARVIKKEET JA TAVARAT	-3 258 888	-3 341 647	-3 271 848	-2,1
AVUSTUKSET	-2 093 395	-2 278 125	-2 312 700	1,5
MUUT TOIMINTAKULUT	-998 502	-1 342 265	-1 390 000	3,6
TOIMINTAKULUT	-76 935 128	-80 352 430	-81 689 573	1,7
TOIMINTAKATE	-65 086 310	-68 641 332	-69 259 751	0,9
VEROTULOT	40 749 175	40 500 000	42 370 000	4,6
VALTIONOSUUEDET	26 532 902	29 470 000	29 590 000	0,4
RAHOITUSTUOTOT JA -KULUT				
KORKOTUOTOT	42 695	20 000	5 000	-75,0
MUUT RAHOITUSTUOTOT	334 785	620 000	305 000	-50,8
KORKOKULUT	-275 880	-380 000	-400 000	5,3
MUUT RAHOITUSKULUT	-153	-20 000	0	-100,0
RAHOITUSTUOTOT JA -KULUT	101 447	240 000	-90 000	-137,5
VUOSIKATE	2 297 214	1 568 668	2 610 249	66,4
POISTOT JA ARVONALENTUMISET				
SUUNNITELMAN MUKAISET POISTOT	-2 950 996	-3 073 775	-3 194 433	3,9
TILIKAUDEN TULOS	-653 781	-1 505 107	-584 184	-61,2
POISTOERON MUUTOS	119 183	119 483	119 184	-0,3
TILIKAUDEN YLIJÄÄMÄ/ALIJÄÄMÄ	-534 598	-1 385 624	-465 000	-66,4

3. INVESTOINTI- JA RAHOITUSOSA

Investoinnit 2021–2025

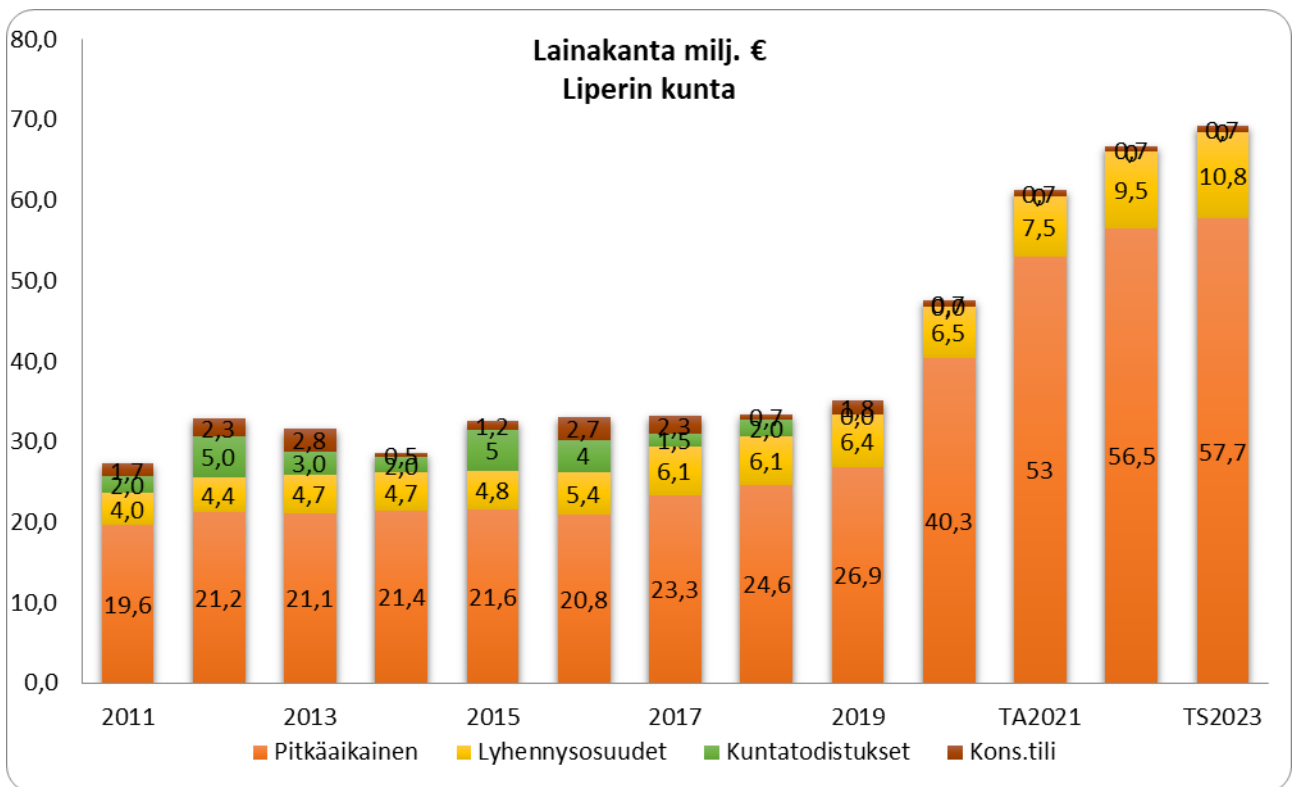
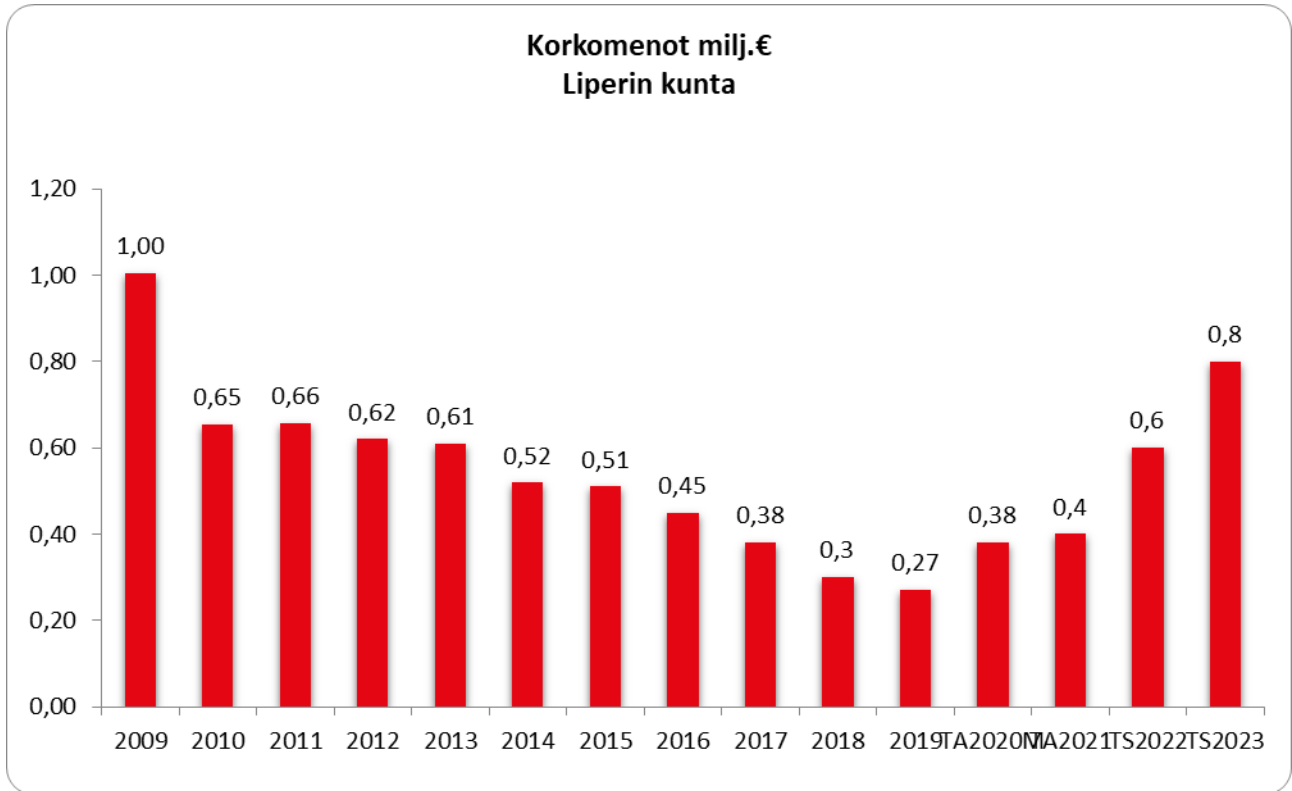
Investointimääräraha kiinteistö-, tila- ja taimipalvelut				12 330	3 230	1 420
Nettokustannukset lautakuntataso						
	Menot					
	Vesihuoltoavustukset			50	50	50
	ICT-ohjelmiston päivitys: seudullinen Aromi14-päivitysprojekti			30	30	20
Kunnan kiinteistöt						
	Menot					
	Uusi yläkoulu Ylämyllylle	17 200	8 350	8 850	0	0
	Liperin koulukeskuksen peruskorjaushanke	5 500	0	3 000	2 500	0
	Liperin koulukeskuksen siirtokoululaajennus			100	0	0
	Kunnanviraston viraston remontti (arkistotilat ja laajennustilat)			0	300	200
	Ylämyllyn monitoimitalon muutos päiväkotitiloiksi (Taikametsä)			300	0	0
	Viinijärven koulun peruskorjaus			0	0	50
	Paloaseman peruskorjaus			0	50	800
	Kiinteistöjen peruskorjaus			300	300	300
	Tulot					
	Valtionavustus yläkoulun liikuntasaliin	-750	-450	-300	0	0
Investointimääräraha kaavoitus- ja maankäyttöpalvelut						
Nettokustannukset lautakuntataso				190	190	190
	Menot					
	Maanhankinta			200	200	200
	Tulot					
	Maanmyynti			-10	-10	-10
Investointimääräraha infrapalvelut						
Nettokustannukset lautakuntataso				865	1 715	2 035
	Menot					
	Liittymät, viheralueet ja suunnittelu			100	20	20
	Päällystystyöt			35	35	35
	Kirkonkylän kaavatiet			150	100	100
	Kirkonkylän keskustien (raitin) peruskorjaus ja uusiminen			0	600	100
	Kirkkolahden ranta-alueet			0	50	100
	Ylämyllyn eritasoliittymä ja katujärjestelyt			0	0	1 250
	Ylämyllyn kaavatiet			300	600	200
	Hulevesien hallinta			30	0	0
	Tievalaistus			30	30	30
	Puistot ja leikkikentät			30	30	30
	Latvavesiltä osaksi Saimaan matkailu- ja satamaverkostoa -hanke			40	40	0
	Lähiliikuntapaikkojen peruskorjaus ja investoinnit (Viinijärvi, Ylämylly ja Kirkonkylä)			100	80	70
	Kävelyn- ja pyöräilyn edistäminen ja vapaa-ajan alueet			50	130	100
Investointimääräraha vesihuoltolaitos						
Nettokustannukset lautakuntataso				470	800	550
	Menot					
	Liittymät, suunnittelu			20	20	20
	Kirkonkylän vesihuoltoverkostot			200	200	0
	Joensuun veden maksuosuudet			100	80	80
	Ylämyllyn vesihuoltoverkostot			100	100	50
	Viinijärven vesihuoltoverkostot			50	0	0
	Vedenottamo -hanke			0	400	49 400
Kaikki menot yhteensä (netto)				15 040	6 100	4 195
Valtuustoon nähden sitova määräraha						

Rahoituslaskelma

Rahoituslaskelma 2021–2023

	1 000 €	TP2019	TA2020M	TA2021	TS2022	TS2023
TOIMINNAN RAHAVIRTA						
VUOSIKATE		2 297	1 569	2 610	2 400	2 850
TULORAHOITUKSEN KORJAUSET		-188	-110	-250		
INVESTOINTIEN RAHAVIRTA						
INVESTOINTIMENOT		-3 052	-10 360	-15 350	-6 100	-4 195
RAHOITUSOSUUDET INVESTOINTIMEN.		85	25	300	0	0
PYSYVIEN VASTAAVIEN LUOVUTUSTULOT		204	120	260	10	10
TOIMINNAN JA INVESTOINTIEN RAHAVIRTA		-654	-8 756	-12 430	-3 690	-1 335
RAHOITUKSEN RAHAVIRTA						
ANTOLAINAUKSEN MUUTOKSET						
ANTOLAINASAAMISTEN LISÄYS		-24	0	0	0	0
ANTOLAINASAAMISTEN VÄHENNYS		0	0	0	0	0
LAINAKANNAN MUUTOKSET						
PITKÄAIKAISTEN LAINOJEN LISÄYS		9 000	19 000	20 000	13 000	12 000
PITKÄAIKAISTEN LAINOJEN VÄHEN.		-6 471	-6 500	-7 500	-9 500	-10 800
LYHYTAIKAISTEN LAINOJEN MUUTOS		-895	0	0	0	0
OMAN PÄÄOMAN MUUTOKSET						
MUUT MAKSUVALMIUDEN MUUTOKSET						
TOIMEKSIANT.VAROJEN JA PO MUU		-14	0	0	0	0
VAIHTO-OMAISUUDEN MUUTOS		21	0	0	0	0
SAAMISTEN MUUTOS		-97	0	0	0	0
KOROTTOMIEN VELKOJEN MUUTOS		36	0	0	0	0
RAHOITUKSEN RAHAVIRTA		1 556	12 500	12 500	3 500	1 200
RAHAVAROJEN MUUTOS		902	3 744	70	-190	-135

Lainakannan ja korkomenojen kehitys



4. KONSERNI

Liperin kuntakonserniin kuuluvat:

1) Tytäryhteisöt

- a. KTOY Liperin vuokratalot 100 %
- b. Lipertek Oy 100 %
- c. Liperin Yrityskiinteistöt Oy 100 %
- d. Liperin Aluelämpö Oy 99,66 %
- e. Liperin Linja-autoaseman Oy 52,46 %

2) Kuntayhtymät

- a. Pohjois-Karjalan sosiaali- ja terveystalujen kuntayhtymä 6,35 %
- b. Pohjois-Karjalan Maakuntaliitto 5,74 %
- c. Pohjois-Karjalan koulutuskuntayhtymä 3,8 %

3) Osakkuusyhteisöt

- a. KTOY Liperin Palvelukeskus 46,08 %
- b. As Oy Liperin Jyrinlenkki 8, 50,4 %
- c. As Oy Liperin Korsutie 1, 27,1 %

Kuntakonsernin tilinpäätöstiedot

1 000 €	TP 2019
Konsernin vuosikate (M€)	3,88
Konsernin vuosikate % poistoista	82,43
Konsernin tilikauden tulos (M€)	-0,83
Konsernin investointimenot (M€)	5,91
Konsernin lainakanta (M€)	50,4
Konsernin lainakanta €/asukas	4 175
Konsernin omavaraisuusaste %	28,80

Tytäryhtiö: Lipertek Oy

Toiminta-ajatus ja toiminnan yleiskuvaus

- Tuottaa **lähipalveluina** elinkeino- ja yrityspalvelut Liperiläisille sekä Liperiin sijoittumista suunnitteleville yrityksille.
- Tarjota Liperissä toimiville julkisyhteisöille kokonaisvaltaisia isännöintipalveluita sekä taloushallintopalveluita kilpailukykyiseen hintaan.
- Tarjota yrityksille laadukkaita tontti, yritys- ja toimitilaratkaisuja kilpailukykyiseen hintaan

Yleistavoitteet:

- Kehittää, kasvattaa ja monipuolistaa Liperin yrityskantaa, joka mahdollistaa työpaikkojen lisäyksen.
- Tuottaa elinkeinopalvelut kaikille yrityksille, yritysten elinkaaren eri vaiheisiin.
- Tehdä aktiivista ja jalkautuvaa, yritysten tarpeisiin kohdennettua yritysneuvontatyötä.
- Elinkeinoilmapiirin ja –ympäristön kehittäminen.
- Kehittää kunnan alueella sijaitsevia elinkeinokeskittymiä systemaattisesti.
- Business Joensuun seudullisen hanketyön toimenpiteiden tavoitteellinen kohdentaminen Liperiin.
- Yritystilojen ja asuinhuoneistojen isännöinti pitkäjänteisesti ja kokonaistaloudellisesti.
- Tuottaa taloushallintopalvelut kustannustehokkaasti ja korkealla asiantuntemuksella.

Tuottavuus:

- Elinkeinoilmapiirin ja –ympäristön kehittäminen.
- Yritysneuvontatyön tuloksellisuus.
- Isännöintipalveluiden kustannustehokas tuottaminen.
- Taloushallintopalvelut kustannustehokkaasti.

Tulostavoite:

- Teollisten työpaikkojen kasvu (628 työpaikkaa /2019) → + 5 %:n kasvu vuosittain.
- Isännöitävien yhteisöjen talous kunnossa → käyttöastetavoite 97 %
- Yritysneuvonta mukana vähintään 40 %:ssa Liperiin perustettavissa yrityksissä vuositasolla.
- Yritysneuvontatyötä tekevien henkilöiden aktiivinen jalkautuminen yrityskenttään. Yrityskäyntien tavoite minimissään henkilötyöpäivien lukumäärä vuodessa x 60 %.
- Laaditaan yrityksille, yritysten tarpeisiin erilaisia kehittämishankkeita vähintään 15 kpl / vuosi.
- Tilikauden tulos positiivinen.

Keskeiset toiminnalliset muutokset 2021:

- Yrityksiin jalkautuvan yritysneuvontakonseptin lanseeraus.
- Elinkeinotyön näkyvyyden lisääminen.
- Henkilöstömuutosten toteutus isännöintipalveluissa.

Riskit:

- Liperiläisten yritysten jääminen ulkopuolelle Business Joensuun hanketoiminnan toimenpiteistä.
- Isännöinti- ja yritystilavuokraustoiminnoissa riskit ovat kokoluokaltaan hallittavissa.

Taloussuunnitelma

1 000 €	TA 2021	TA 2020	TP 2019
Liikevaihto	444	474	-
Tulos	-22	11	-
Bruttoinvestoinnit	0	0	-
Lainat 31.12.	0	0	-
Henkilöstön lkm	6	5	-

Tytäryhtiö: Kiinteistö Oy Liperin vuokratilat

Toiminta-ajatus ja toiminnan yleiskuvaus

- yhtiön tehtävänä on tarjota hyväkuntoisia vuokra-asuntoja kilpailukykyiseen hintaan

Yleistavoitteet:

- yhtiön kokonaisvaltainen taloudesta, huollosta, ylläpito- ja korjaustoiminnasta huolehtiminen

Tuottavuus:

- kuntastrategian mukainen asuntojen käyttöaste vähintään 97 %; vaikea saavuttaa
- vuosikorjattavien asuntojen määrä 35
- kilpailukykyinen vuokrataso
- luottotappioiden minimoiminen

Tulostavoite:

- suunnitelman mukaisilla 4 %:n poistoilla tulostaso +-0
- osinkoja ei jaeta

Keskeiset toiminnalliset muutokset 2021–2023:

- asuntokannan houkuttelevuuden lisääminen
- kiinteistöjen peruskorjausten vauhdittaminen
- haja-alueen taloista luopuminen
- ns. osaomisteisista omakotitaloista luopuminen

Riskit:

- lainojen korkoprosentin nousu
- energian hinta
- käyttöasteen laskeminen
- vakuusongelma uusissa lainoissa

Taloussuunnitelma

1 000 €	TA 2021	TA 2020	TP 2019
Liikevaihto	3 557	3 655	3 590
Tulos	0	0	0,6
Bruttoinvestoinnit	0	0	30
Lainat 31.12.	7 362	7 712	8735
Henkilöstön lkm	0	0	0

Tytäryhtiö: Liperin yritys kiinteistöt Oy**Toiminta-ajatus ja toiminnan yleiskuvaus**

- Rakennuttaa ja rakentaa yritystiloja
- Tarjota yrityksille laadukkaita tontti, yritys- ja toimitilaratkaisuja kilpailukykyiseen hintaan

Yleistavoitteet:

- Yritystilojen rakentaminen yritysten tarpeisiin
- Yritystilojen ylläpitäminen ja kehittäminen sekä niiden vuokraaminen.
- Yritystonttien myyminen tai vuokraaminen yrityskäyttöön

Tuottavuus:

- Yritystilaratkaisujen tarkoituksenmukainen järjestäminen ja pitkäjänteinen kehittäminen.
- Yritystilaratkaisujen tuottaminen liikeloudellisesti kannattavasti ja kilpailukykyiseen hintaan.
- Yritystilojen käyttö- ja ylläpito pitkäjänteisellä sekä kestäväällä pohjalla.

Tulostavoite:

- Yritystilojen vuokraustoiminta on kannattavaa.
- Uuden yritystalo II -vaiheen toteutus Tehtaantielle.
- Yritystilojen käyttöaste korkea.
- Tilikauden tulos positiivinen.

Keskeiset toiminnalliset muutokset 2021:

- Uuden yritystalo II -vaiheen toteutus Tehtaantielle.

Riskit:

- Mahdollisten uusien tilojen riskit arvioidaan aina rakennusprojektin suunnitteluvaiheessa.

Taloussuunnitelma

1 000 €	TA 2021	TA 2020	TP 2019
Liikevaihto	214	193	-
Tulos	16	14	-
Bruttoinvestoinnit	650	200	-
Lainat 31.12.	444	504	-
Henkilöstön lkm	0,5	0,5	-

Tytäryhtiö: Liperin Aluelämpö Oy**Toiminta-ajatus ja toiminnan yleiskuvaus**

- Yhtiön toiminnan tarkoituksena on johtaa asiakkailleen näiden tarvitsema lämpöenergia mahdollisimman häiriöttömästi kaikissa olosuhteissa ja hinnaltaan kilpailukykyiseen hintaan ylläpitämällä ja hoitamalla kaukolämpöverkkoa Liperin kirkonkylässä. Yhtiö ylläpitää ja hoitaa kiinteistöjen sekä vesi- ja viemärlaitoksen käyttöön liittyvää kunta-automaatiojärjestelmään sekä tuottaa päivystys- ja varallaolopalveluja. Yhtiön palveluksessa on huoltomestari, sivutoiminen toimitusjohtaja ja 6 sivutoimista päivystystyöntekijää.

Yleistavoitteet:

- Toimintavarmuuden ylläpito nykyinen palvelutaso säilyttäen sekä varautuminen poikkeustilanteisiin

Tuottavuus:

- Toiminnallinen lisäarvo energiahuollon, asiantuntijapalveluiden ja kiinteistöautomaation osaluilla, minkä tilaaja/palvelun loppukäyttäjä arvioi viime kädessä palvelun hinta/laatusuhteena.

Tulostavoite:

- Tulostasoa +/-0

Keskeiset toiminnalliset muutokset 2021–2023:

- 2023 päättyvän lämmötoimitussopimuksen jatkon selvittäminen.

Riskit:

- Kaukolämpöverkoston ikääntyminen ja siitä johtuvat uusinvestointitarpeet. Kaukolämmön ostohinnan nousu, jonka johdosta asiakkaat vaihtavat lämmitysjärjestelmää. Tietoverkkojen käytettävyys ja yhteensopivuus vanhentuneen laitekannan osalta. Työntekijöiden ikääntyminen ja ammattitaitoinen henkilöresurssi yleensä

Taloussuunnitelma

1 000 €	TA 2021	TA 2020	TP 2019
Liikevaihto	1 120	1 154	1 102
Tulos	37	34	46
Bruttoinvestoinnit	0	0	0
Lainat 31.12.	0	0	0
Henkilöstön lkm	1+1+6	1+1+6	1+1+6

Tytäryhtiö: Liperin Linja autoasema**Toiminta-ajatus ja toiminnan yleiskuvaus**

- Liperin linja-autoasema Oy omistaa ja hallitsee virasto- ja liiketilarakennusta Liperin kirkonkylässä. Kiinteistöllä on Liperin kunnan toimitiloja. Lisäksi kiinteistöllä on mm. metsänhoitoyhdistyksen toimintoja, sekä yksittäisiä yrityksiä.

Yleistavoitteet:

- Yhtiön yleistavoitteena on ylläpitää rakennusta omistajien toimitilarpeita vastaavasti

Tuottavuus:

- Reaaliaikainen yhtiön talouden vakauden seuranta

Tulostavoite:

- Yhtiön euromääräinen tulostavoite on EVL:n maksimipoistojen jälkeen 0 –tulos.

Keskeiset toiminnalliset muutokset 2021–2023:

- Suunnittelukauden aikana yhtiön tulee mukautua osakkaiden tarpeisiin.

Riskit:

- Taloudelliset riskit koostuvat yhtiön osakkaiden toiminnan kehittymisestä. Kiinteistötekniikkaan liittyvät riskit koostuvat normaaleista, rakennusten ikääntymiseen liittyvistä riskeistä.

Taloussuunnitelma

1 000 €	TA 2021	TA 2020	TP 2019
Liikevaihto	150	150	134
Tulos	0	0	0
Bruttoinvestoinnit	0	0	0
Lainat 31.12.	27	73	118
Henkilöstön lkm	0	0	0

Liite 1: Kustannuslaskennan hierarkia 1.1.2021 alkaen

Palvelualue	Tulosalue	Tulosyksikkö	Kustannuspaikka
10 Keskushallintopalvelut			
	100 Kunnanhallitus		
		1010 Kunnanhallitus	
			1011 Kunnanvaltuusto
			1012 Kunnanhallitus
			1014 Tarkastuslautakunta
			1015 Kunnan palvelupiste
			1211 Elinkeinopalvelut
			1411 Hyvinvoinnin ja terveyden edistäminen
	110 Alueellinen yhteistyö		
		1140 Siun sote	
			1100 Siun sote
			5031 Pelastustoimi
			1152 Ympäristöterveydenhuolto
			1097 Sote, vanha
		1150 Muu alueellinen yhteistyö	
			4031 Joukkoliikenne
			1151 Muut yhteistoimintaosuudet ja jäsenmaksut
	130 Hallinto		
		1310 Hallintopalvelut	
			1311 Hallintopalvelut
			1325 Vaalit
			1326 Kuntakuva
		1345 Talouspalvelut	
			1344 Talous- ja palkkahallinto
			1343 Ict-palvelut
			1327 Hankkeet
		1360 Työllisyys- ja henkilöstöpalvelut	
			1388 Työllisyyspalvelut
			1390 Tukityöllistetyt
			1389 Henkilöstöpalvelut
	160 Maaseutupalvelut		
		1610 Maatalouslomit	
			1611 Maatalouslomit / hallinto
			1612 Maatalouslomit
		1620 Maaseutuelinkeinojen kehittäminen	
			1621 Maaseutuelinkeino / hallinto
			1622 Maaseutuelinkeino / avustukset
			1623 Maaseutuelinkeino / projektit
			1624 Maaseutuelinkeinot, Polvijärvi
			1625 Maaseutuelinkeinot, Outokumpu
			1626 Maaseutuelinkeinot, Juuka
			1627 Maaseutuelinkeinot, Ilomantsi
			1628 Maaseutuelinkeinot, Kontiolahti
			1629 Maaseutuelinkeinot, Joensuu

1630 Isäntäkunnan tulot
1631 Maaseutuelinkeinot, Lieksa
1632 Maaseutuelinkeinot, Nurmes
1633 Maaseutuelinkeinot, Keski-Karjala

40 Hyvinvointipalvelut

400 Hyvinvoinnin hallinto

4015 Hyvinvoinnin hallinto

4011 Hyvinvointilautakunta
4021 Hyvinvoinnin hallinto
4049 Hyvinvoinnin hankkeet

420 Perusopetus

4260 Liperin koulu

4261 Liperin koulu

4270 Ylämyllyn koulu

4271 Ylämyllyn koulu

4275 Uusi koulu

4276 Uusi koulu

4280 Viinijärven koulu

4281 Viinijärven koulu

4285 Kyläkoulut

4221 Mattisenlahden koulu
4241 Salokylän koulu

4290 Muu perusopetus

4291 Muu perusopetus

440 Varhaiskasvatus

4410 Varhaiskasvatuksen hallinto

4411 Varhaiskasvatuksen yhteiset

4420 Perhepäivähoito

4421 Perhepäivähoito

4430 Päiväkodit

4431 Liperin päiväkoti
4433 Paloaukean päiväkoti
4434 Puolivälin päiväkoti
4435 Viinijärven päiväkoti
4437 Lautasuon päiväkoti
4438 Taikametsän päiväkoti

4440 Muu varhaiskasvatus

4441 Esiopetus
4451 Leikkitoiminta
4473 Kotihoidon tuki

460 Opinto ja vapaa-aika

4610 Opinto ja vapaa-aika

4611 Liikuntapalvelut
4612 Nuorisotyö
4613 Kulttuuripalvelut
4621 Seutukirjasto
4631 Seutuopisto
4641 Musiikkiopisto

50 Elinympäristöpalvelut

500 Kiinteistö-, tila- ja tukipalvelut

5010 Kiinteistö-, tila- ja tukipalvelut

5011 Elinympäristön hallinto

5012 Elinympäristölautakunta

5040 Ruokapalvelut

1391 Ylämyllyn koulun keittiö

1392 Liperin koulun keittiö

1393 Viinijärven koulun keittiö

1394 Ravintokeskus

1395 Ruokahuollon hallinto

1404 Uuden koulun keittiö

5050 Kunnan kiinteistöt

5211 Kunnossapitopalvelut

5221 Siivouspalvelut

5222 Laitoshuoltopalvelut

540 Ympäristö- ja rakennusvalvontapalvelut

5490 Ympäristö- ja rakennusvalvontapalvelut

5481 Rakennusvalvonta

5461 Ympäristöpalvelut

5231 Jätehuolto

545 Kaavoitus- ja maankäyttöpalvelut

5450 Kaavoitus- ja maankäyttöpalvelut

5415 Maankäyttö ja kaavoitus

550 Infrapalvelut

5510 Infrapalvelut

5241 Liikenneväylät

5251 Puistot ja yleiset alueet

5261 Liikuntapaikat ja vapaa-ajan alueet

5491 Hulevedet

560 Vesihuoltolaitos

5630 Vesihuoltolaitos

5611 Puhdasvesilaitos

5621 Viemärilaitos

90 Rahoitus

990 Rahoitus

9910 Rahoitus

9911 Rahoitus