



Liperi

Talousarvio 2020

Taloussuunnitelma 2020–2022

Kunnanhallitus 18.11.2019

Valtuusto 25.11.2019

Sisällysluettelo

1. Yleisosa	2
1.1. Kunnanjohtajan katsaus	2
1.2. Yleisperustelut	4
Yleiset talousnäkymät	4
Kuntatalouden näkymät – Kuntatalousohjelma	4
Toimintaympäristö	5
Väestö	5
Liperi – luonnollisesti lähellä (kuntastrategia 2018-2021)	12
1.3. Liperin kunnan organisaatio	13
1.4. Talousarvio 2020 ja taloussuunnitelma 2020–2022	14
Kuntakonsernin toiminnalliset kokonaistavoitteet 2020	14
Kuntakonsernin keskeiset muutokset ja toimenpiteet suunnittelukaudella 2020–2022	15
Talousarvion hyväksyminen, rakenne ja sitovuus	15
Tuloarviot	16
Menoarviot	18
Toiminta- ja vuosikate	19
Tilikauden tulos	20
Talouden tasapainottaminen	22
1.5. Henkilöstö	24
2. Käyttötalous- ja tuloslaskelmaosa	29
2.1. Keskushallintopalvelut	29
2.2. Hyvinvointipalvelut	34
2.3. Elinympäristöpalvelut	40
3. Investointi- ja rahoitusosa	47
4. Konserni	51
Liite 1: Kustannuslaskennan hierarkia 1.1.2020 alkaen	57

1. YLEISOSA

1.1. Kunnanjohtajan katsaus

Strategisia näkymiä

Liperin kunnan asukasluku on pysynyt Tilastokeskuksen trendiennustetta (12.078) parempana. Alkuvuosi 2019 näytti vielä positiivisempaa kehitystä, mutta loppusyksyn aikana asukasluku on pudonnut n. 12.130 asukkaan vaiheille. Mielenkiintoista on ollut jo pitkään se, että meidän työpaikkaomavaraisuutemme on merkittävästi korkeampi kuin verrokkikunta Kontiolahdella (s. 11) ja työllisyysasteemme on hieman yli 70% (s. 10).

Elinkeinoelämän puolella vuosi 2019 on ollut erityisen aktiivista investointien aikaa ja osa investointihankkeista jatkuu vuoden 2020 puolella. Näistä mainittakoon Mantsinen Oy:n, Suomen Biathlon Oy:n, Kopola Oy:n, Kuukivi Oy:n ja Hirvosen Peruna Oy:n investoinnit. Samoin oma yhtiömme Lipertek Oy rakennutti uudet toimitilat elinkeino- ja vuokratyöyhtiöllemme sekä maaseutu- ja Meitan palveluille.

Työttömyyden hoidossa olemme hakeneet ratkaisuja Outokumpu, Polvijärvi, Kontiolahti ja Liperi kuntien sekä TE-hallinnon ja Siun soten kanssa EU-hankkeella kuin myös olemme hakeutuneet kansalliseen kokeiluun Joensuun, Kontiolahden, Polvijärven ja Outokummun kaupungin ja kuntien kanssa. On mielenkiintoista nähdä, saadaanko näin mittavilla ponnistuksilla työttömyysastetta matalammaksi ja kunnan maksamia työmarkkinatuen kuntaosuuksia pienemmiksi. Molemmat hankkeet ovat tässä vaiheessa hakuvaiheessa ja kuntaosuus saadaan kanavoitua nykyisestä resurssoinnista.

Strategiassamme olemme linjanneet: ”Olemme nuorekas ja uudistuva kunta ja teemme Liperiä yhdessä.” Tavoitteenamme on niin asukasluvun kasvu kuin työpaikkojen lisääminen. Tavoitteen toteutuminen edellyttää niin elinkeinoelämän hyvää kasvu- ja monipuolistumiskehitystä kuin sekä kunnan että yksityisen sektorin tarjoamien monipuolisten vaihtoehtojen tarjoamista asumiseen. Meitä haastaa tulevana vuosina Joensuun kaupungin voimakas asuinalueiden avaamisen ja asuntorakentamisen buumi. Vetovoimatyössä on tärkeää pitäytyä omassa profiilissamme: maaseutumainen, monipuolisen elinkeinorakenteen omaava kunta. Vesistöt ovat meidän rikkautemme ja mahdollisuutemme. Mahdollistamme eri yhteistyön muodoilla taajamissamme ja kylillämme aktiivisen ja toimeliaan elämisen.

Talouden ennustamattomuus

Tällaisessa kuntien tulorahoituksen epäselvyydessä en ole työhistoriani aikana ollut. Tulorahoituksen osalta reilun kahden kuukauden aikana olemme saaneet 5 valtionosuuslaskelmaa ja 3 verotuloennustetta, joissa kuntakohtaiset muutokset ovat olleet suuria. Esityksessämme valtionosuuksien odotetaan kasvavan muutettuun talousarvioon 2019 nähden n. 1.7 M€ ja verojen n. 1.6 M€. Kunnanhallitus ei ole tässä ”epämääräisyyden” tilassa antanut raamia kesäkuussa, eikä myöskään lokakuussa, vaan olemme lähteneet siitä, että palvelualueilla tehdään taloudellisuuteen perustuvat talousarvioesitykset vuodelle 2020.

Suurin talousvaikutteinen muutos tulee Siun sotelta. Meidän perinteinen kulukasvu sote-palveluissa on ollut n. 1M€/ vuosi. Edellisvuoden kulukasvu Siun sotella oli jonkin verran matalampi aikaisempiin vuosiin nähden. Ensi vuodelle kulukasvuksi ennakoidaan Siun sotella n. 2.5 M€. Liperiläisten sote-palveluiden

käyttö on kasvanut, mikä aiheuttaa maksuosuuksiin kasvun ja lisäksi koko Siun soten kehyskasvu 2,2 % tarkoittaa n. 800.000 €:n maksuosuuskasvua Liperin kunnalle. Kuntakohtaisena maksuosuuskasvuna voimme puhua Siun soten osalta n. 6 %:n kasvusta. Koko Siun soten maksuosuus on budjetissamme n. 42.7 M€ (sis. pelastustoimen ja ympäristöterveydenhuollon) eli pienillä euromäärillä emme pelaa.

Meidän omassa toiminnassamme suurimmat erillislisäykset tai - kulukasvut tulevat Liprakan uimahallin avauksesta, kotikuntakorvauksista ja Liperin alakoulun siirtotiloista. Uimahallin avauksesta ennakoidaan reilun 200.000 €:n vaikutuksia. Perusopetuksen kotikuntakorvauksista tulee n. 200.000 € lisämeno sekä Kirkonkylän koulun uusista siirtotiloista n. 280.000 €:n lisäkulu. Näiden edellä mainittujen asioiden yhteisvaikutus on alkuperäiseen talousarvioon nähden n. 1,9 % kasvu oman toiminnan kustannuksissa.

Talouslyhtälöä haastaa kulujen kasvu n. 3 M€ ja tulojen kasvu n. 2 M€ alkuperäiseen vuoden 2019 talousarvioon nähden. Lisäksi alkuperäisen talousarvion verotuloarviota jouduttiin laskemaan yli miljoonalla eurolla ja Liperin kunnan vuoden 2019 tilinpäätöksestä on tulossa alijäämäinen n. 1 M€. Vuosikate jää 1,8 M€:oon, kun sen piti olla 4 M€:n tasoa ennakoiden kouluhankkeitamme. Ensi vuoden talousarvion investointiosiossa on budjetoitu Liperin yläkoulusta jo n. 11.4 M€ ja seuraavana vuonna 7.6 M€.

Henkilöstön ja yhtiöiden kanssa yhdessä tehden

Kunnanhallitus ja koko henkilöstö tunnistaa kuntien ja Liperin kunnan kehittyvän talouskriisin. Tässä vaiheessa emme ole käynnistämässä yt-menettelyä, vaan palvelualueilla käynnistetään palvelutuotannon ja toimintatapojen uudelleenjärjestelyjen selvittämistyö. Kunnanhallitus esittääkin talousarvion 2020 avaimista tammi-helmikuussa. Olemme esimiesten kanssa käydyssä keskustelussa tuoneet esille, että tulovero-prosentin tarkistus ei ole ratkaisu, koska tuloveroprosenttimme on jo korkea 21.5 %.

Ensi vuoteen sisältyy muutamia henkilövaihdoksia, jotka tuovat palvelualueille uudenlaista järjestelytarvetta. Muutoksia on tulossa pääasiassa hyvinvointipalveluissa ja yhtiöiden puolella. Mielenkiintoista olisi nähdä, voisimmeko saada palvelutytytyväisyyttä asukkailtamme esimerkiksi taajamalähtöisellä resurssoinnilla esim. yhtiön, elinympäristöpalveluiden, hyvinvointipalveluiden sekä työllisyyspalveluiden samoilla palvelutehtäväalueilla työskentelevien kanssa. Se, mikä kuntia haastaa, ovat uudet lainsäädännön kautta tulevat tehtävät ja velvoitteet (esim. varhaiskasvatus). Liperin tyypisissä kunnissa, joissa palvelutarpeet kasvavat sekä pienten lasten palveluissa että ikäihmisten palveluissa, vaikeuskerroin kasvaa talouden tasapainon saattamisessa.

Henkilöstöpoliittiset, paikalliseen sopimiseen perustuneet ratkaisut ovat pieni siivu talouskriisin herätelyssä ja tarvitsevat rinnalleen myös laajempia ratkaisuja. Teemme koko porukalla erilaisia sisäisiä järjestelyjä niin sijaisuuksien järjestelyissä, tehtävien määräaikaaisuuksissa, sisäisissä siirroissa kuin koulutussäästöisäkin, mutta niinhän se on, että pienistä puroista kriisitietoisuus lähtee liikkeelle.

Lopuksi

Haluan suhtautua itselleni tyypillisellä tavalla positiivisesti myös tähän talouskriisiimme. Olemme olleet pahemmissakin taloustilanteissa. Jos me emme pysty talouden oikaisuliikkeisiin, niin ei sitten muutkaan.... Tosin meillä keinovalikoima on jo aikaisempien vuosien aikana supistunut.

Hannele Mikkanen
kunnanjohtaja

1.2. Yleisperustelut

Yleiset talousnäkömät

Valtionvarainministeriön arvion mukaan bruttokansantuote kasvaa 1,5 % vuonna 2019 ja 1,0 % vuonna 2020. Kotimaisen kysynnän ennustetaan ylläpitävän kasvua, vaikka ulkoisen ympäristön epävarmuus sitä hidastaakin. Julkisen kulutuksen ja investointien merkitys bruttokansantuotteen kasvulle korostuu. Työttömyysasteen ennustetaan laskevan vuonna 2020 tasolle 6,3 %. Vastaavasti työllisyysaste nousisi 73,4 %.

Kuntatalouden näkömät – Kuntatalousohjelma

Valtion vuoden 2020 talousarvioesityksen yhteydessä Valtionvarainministeriö on laatinut myös kuntatalousohjelman vuosille 2020-2023. Tuoreimmat kuntatalouden tilinpäätöstiedot vuodelta 2018 kertovat kuntatalouden heikkenemisestä. Koko kuntatalouden tulos oli 0,1 miljardia euroa negatiivinen. Kuntien väliset erot taloudellisessa tilanteessa säilyivät edelleen suurena. Vuoden 2018 tilinpäätöstiedon perusteella aloitetaan kolme uutta arviointimenettelyä (ns. kriisikuntamenettely).

Vuonna 2019 kuntatalouden tila synkkenee edelleen sekä toimintamenojen kasvun nopeutumisen että ennakoitua pienemmän verokertymän myötä. Koko kuntakentän tuloksen ennakoidaan jäävän jopa miljardi euroa alijäämäiseksi.

Kuntatalousohjelman mukaan vuoden 2020 peruspalvelujen valtionapu nousee noin 600 miljoonaa euroa. Kasvu selittyy pääosin kertaluonteisilla ja kustannusneutraaleilla korotuserillä, jotka eivät suoraan vahvista kuntataloutta. Verotulomenetysten kompensatio erotetaan ensimmäistä kertaa omalle momentilleen valtionavuksi. Muutos parantaa valtionosuusjärjestelmän läpinäkyvyyttä.

Kuntatalousohjelman mukaan kuntatalouden heikkeneminen jatkuu ja sopeutustarve on suuri. Kuntatalouden vakautus vaatii sekä rakenteellisia toimia että kuntien omia toimenpiteitä. Kuntien toimintamenojen vuosikasvuksi arvioidaan 3,4 %. Toimintamenoja kasvattavat hallituksen päättämät uudet toimenpiteet sekä palvelutarpeen kasvu.

Toiminnan ja investointien rahavirta säilyy negatiivisena, mikä tuo paineen lainakannan kasvattamiseen. Kuntien rahoitusperiaatteen toteutumisen arvioinnin yhteydessä todetaan, että melkein 90 % kunnista on laskennallinen korotuspaine vuoden 2020 tuloveroprosenttiin. Yli puolella kunnista korotuspaine olisi yli 3 prosenttiyksikköä. Rahoituksellisella tasapainolla tarkoitetaan toiminnan ja investointien rahavirran tasapainoa.

Kuntatalousohjelma on luettavissa kokonaisuudessaan Valtionvarainministeriön sivuilta www.vm.fi/kuntatalousohjelma.

Toimintaympäristö

Väestö

Liperin kunnan asukasluvun yhden vuoden poikkeuksellisen suuri lasku pysähtyi vuonna 2018. Lopullisen väestötilaston mukaan asukasluku oli vuoden 2018 lopussa 12 145 henkeä, eli viisi henkeä vähemmän kuin vuonna 2017.

Liperissä on selvästi maakunnan keskiarvoa enemmän lapsia ja toisaalta vähemmän yli 65-vuotiaita. Suhteellisen matala työikäisen väestön osuus tuo omat taloudelliset haasteensa.

	1985	1990	2000	2005	2010	2013	2014	2015	2016	2017	2018
Väestö	10 983	11 500	11 479	11 750	12 271	12 396	12 335	12 338	12 301	12 150	12 145

Väestöennuste kunnittain 2019–2040 (Lähde: Tilastokeskus; Väestöennuste 2019)

	Toteutunut*	Trendiennuste					
	2018	2019	2020	2025	2030	2035	2040
Joensuu	76 551	76 868	77 152	78 265	79 092	79 261	78 446
Outokumpu	6 803	6 700	6 602	6 153	5 752	5 404	5 108
Ilomantsi	4 973	4 848	4 729	4 215	3 808	3 477	3 199
Juuka	4 709	4 609	4 514	4 075	3 724	3 444	3 210
Kontiolahti	14 849	14 924	14 980	15 088	14 977	14 779	14 619
Liperi	12 145	12 078	12 017	11 714	11 355	10 998	10 714
Polvijärvi	4 307	4 237	4 171	3 896	3 663	3 460	3 275
Joensuun seutu	124 337	124 264	124 165	123 406	122 371	120 823	118 571
Liekka	11 098	10 856	10 633	9 695	8 916	8 239	7 662
Nurmes	7 641	7 527	7 419	6 920	6 502	6 126	5 799
Valtimo	2 143	2 100	2 056	1 879	1 740	1 628	1 537
Pielisen Karjala	20 882	20 483	20 108	18 494	17 158	15 993	14 998
Kitee	10 358	10 181	10 012	9 265	8 643	8 102	7 632
Rääkkylä	2 181	2 129	2 084	1 898	1 765	1 649	1 550
Tohmajärvi	4 482	4 405	4 332	4 040	3 800	3 588	3 413
Keski-Karjala	17 021	16 715	16 428	15 203	14 208	13 339	12 595
Pohjois-Karjala	162 240	161 462	160 701	157 103	153 737	150 155	146 164

*Toteutunut 2018 korjattu vuoden 2018 toteutuneen väestömäärän mukaisesti (Lähde: Tilastokeskus)

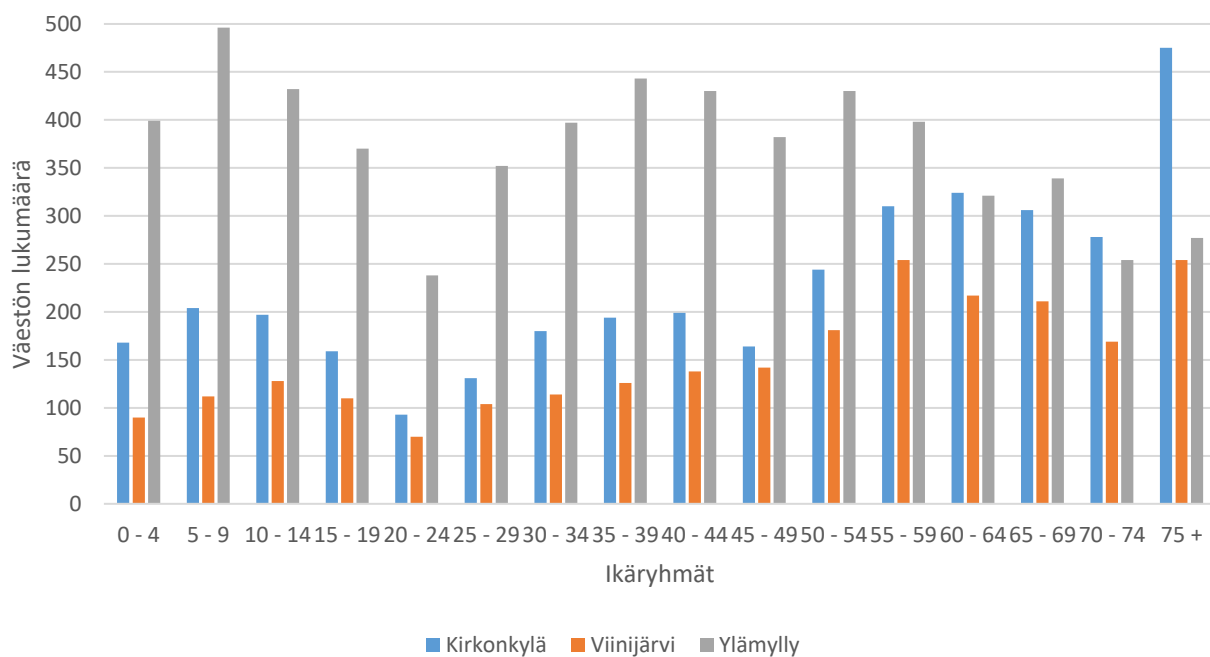
Ennakkotietojen mukaan Liperin väestö kasvoi alkuvuoden 2019, mutta kääntyi elo-syyskuussa laskuun. Syyskuun lopun ennakkollinen asukasluku on 12 127. Väestönkehitys näyttäisi toteutuvan Tilastokeskuksen trendiennustetta parempana.

Väestö osa-alueittain 31.12.2018			
4261 Kirkonkylä (Suuralue)	3626	3627	-1
426101 Kirkonkylä	2080	2068	12
426101001 Kirkonkylä	1684	1664	20
426101002 Siikasaari	112	109	3
426101003 Liperinsalo	127	136	-9
426101023 Papelo-Niva	157	159	-2
426102 Salokylä-Saaristo	1310	1328	-18
426102004 Salokylä	667	677	-10
426102005 Puromäki	209	210	-1
426102006 Roukalahti	289	292	-3
426102007 Tutjunniemi	145	149	-4
426105 Leppälahti	236	231	5
426105008 Leppälahti	129	126	3
426105009 Lammu	107	105	2

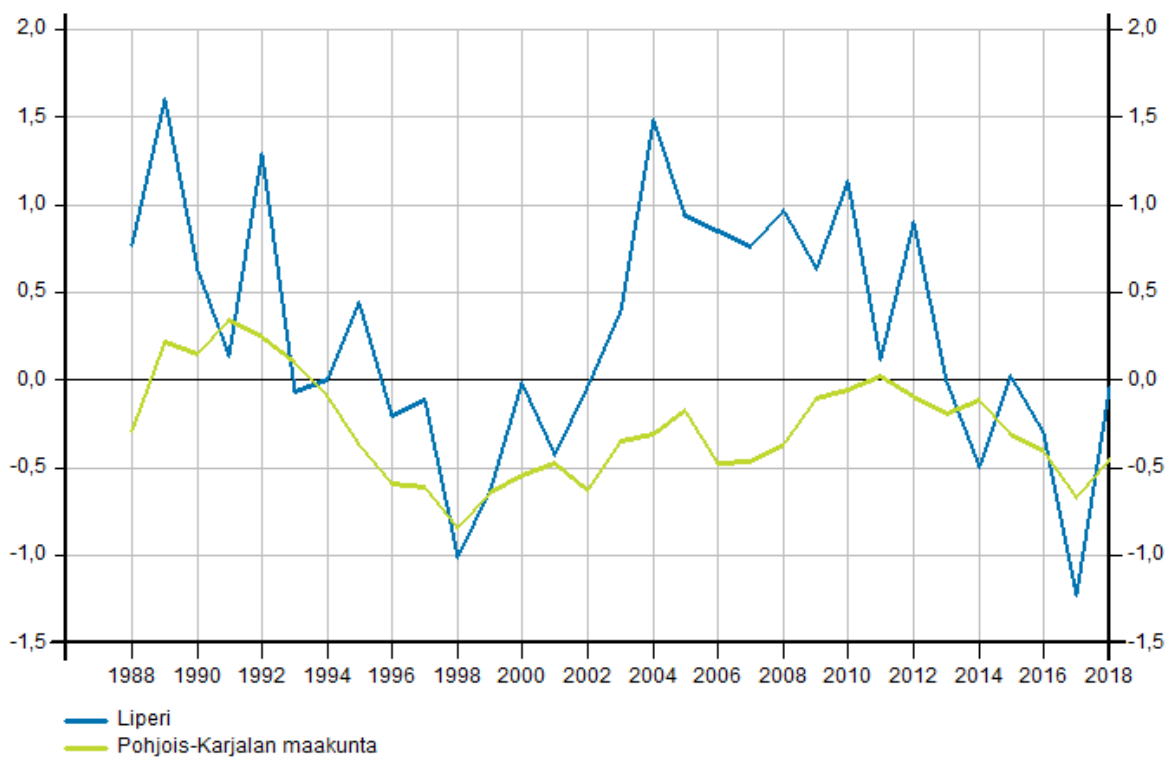
Väestö osa-alueittain 31.12.2018			
4262 Viinijärvi (Suuralue)	2420	2437	-17
426206 Viinijärvi	1034	1050	-16
426206010 Viinijärvi	834	849	-15
426206011 Viinijärven maaseutualue	200	201	-1
426207 Käsämä	512	517	-5
426208 Ahonkylä	186	185	1
426209 Sulkama	335	331	4
426209014 Kaarnalampi	160	155	5
426209015 Kompero	175	176	-1
426210 Kaatamo	353	354	-1
426210016 Ristinkylä	276	270	6
426210017 Korpivaara	42	45	-3
426210018 Huistinvaara	35	39	-4

Väestö osa-alueittain 31.12.2018			
4263 Ylämylly (suuralue)	5958	5954	4
426311 Ylämylly	5327	5317	10
426311019 Ylämylly	804	804	0
426311020 Jyrinkylä	1673	1647	26
426311021 Mattisenlahti	245	237	8
426311025 Honkalampi	1972	1994	-22
426311026 Hirsiniemi	76	78	-2
426311027 Lammet	293	298	-5
426311029 Välikangas	165	159	6
426311030 Lentoasema	99	100	-1
426312 Vaivio	631	637	-6
426312022 Vaivionkylä	339	344	-5
426312028 Härkinvaara	292	293	-1
426999999 Tuntematon	141	132	9

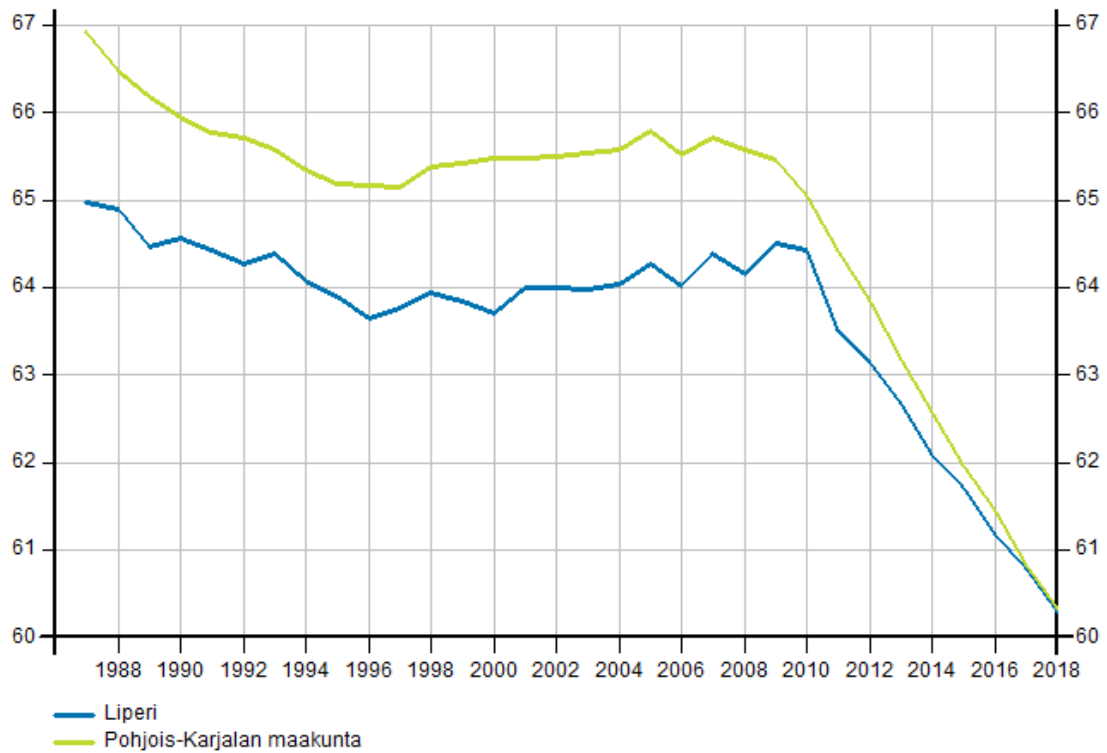
Ikäryhmät taajamien mukaan 31.12.2018



Väkiluvun muutos edellisestä vuodesta 1987-2018

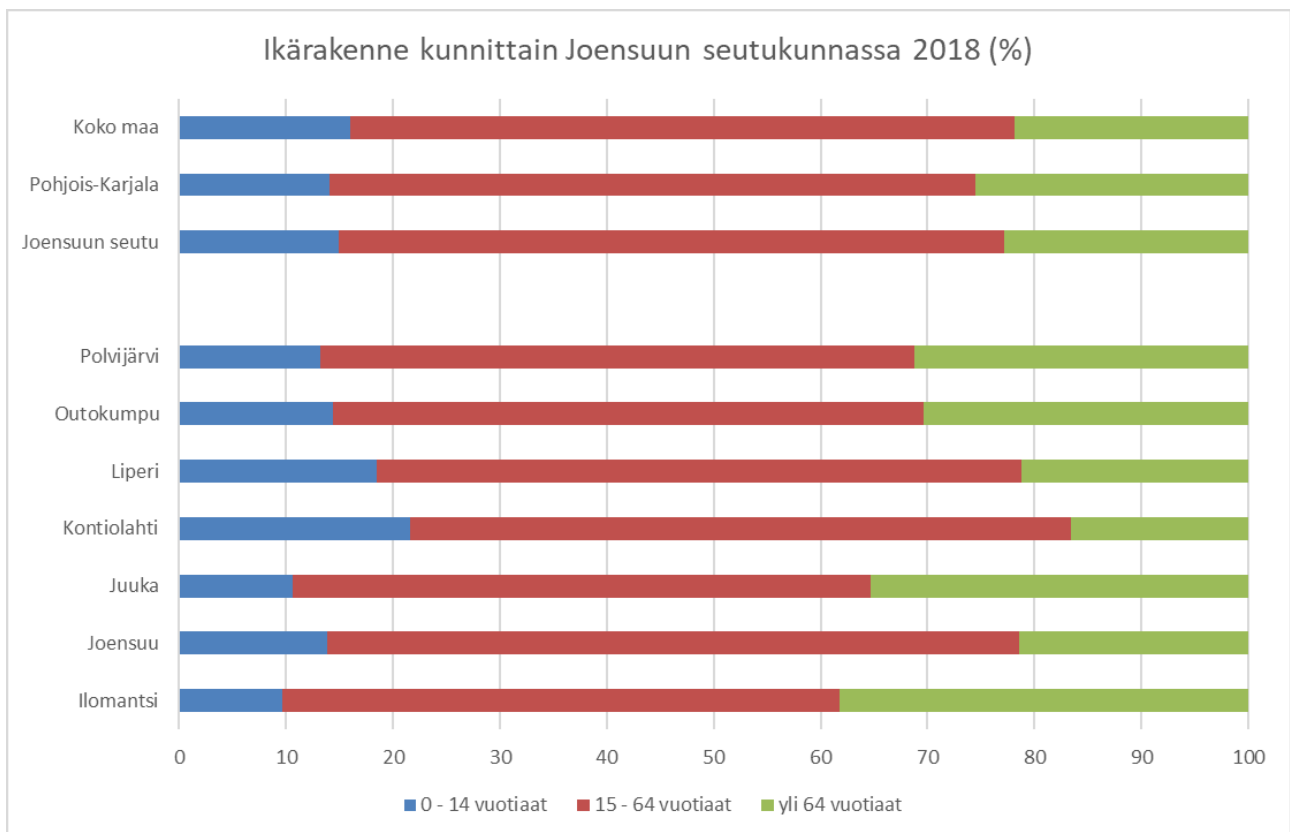


15-64 -vuotiaiden osuus väestöstä 1987-2018

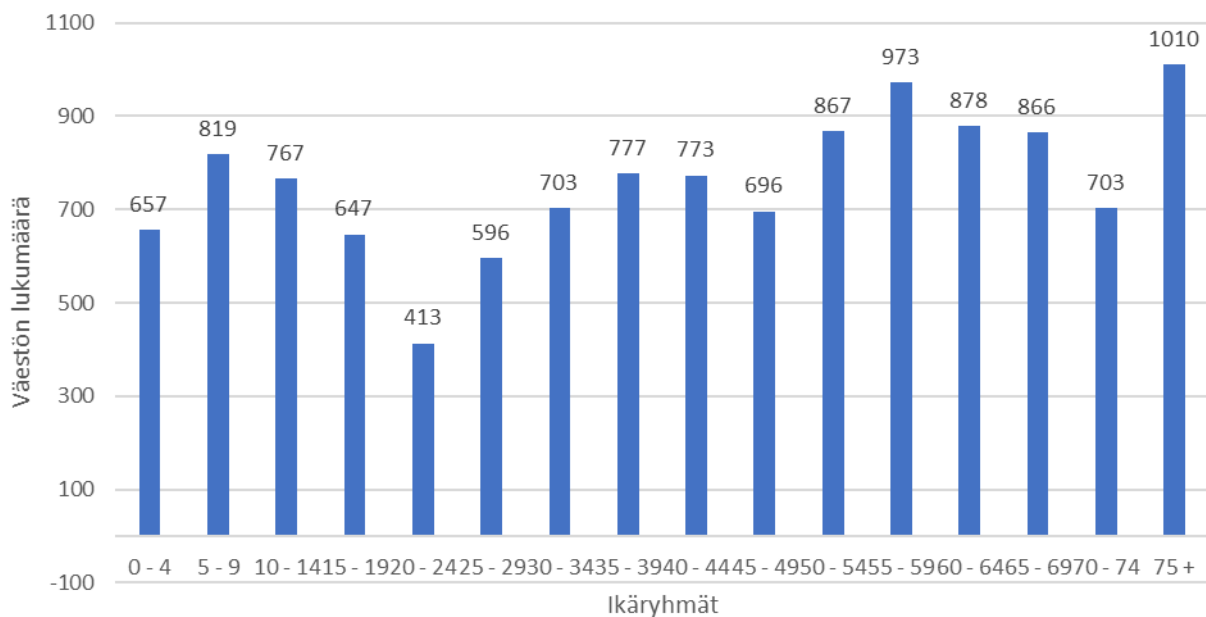


Tilastokeskus

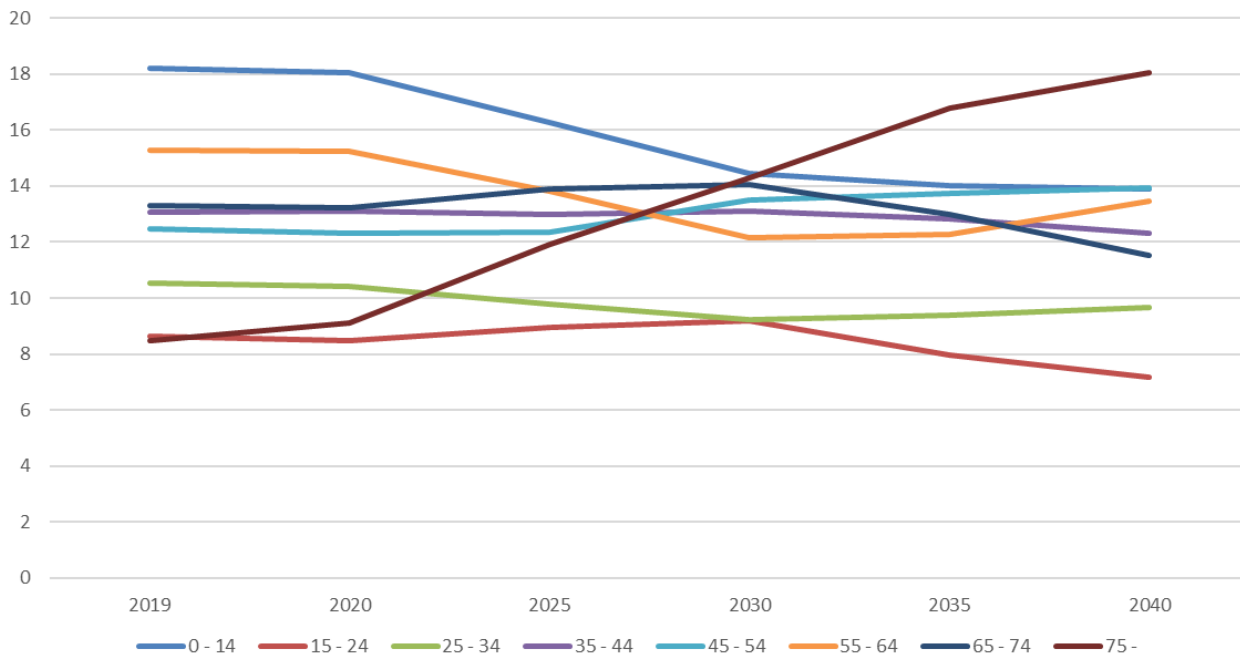
Ikärakenne kunnittain Joensuun seutukunnassa 2018 (%)



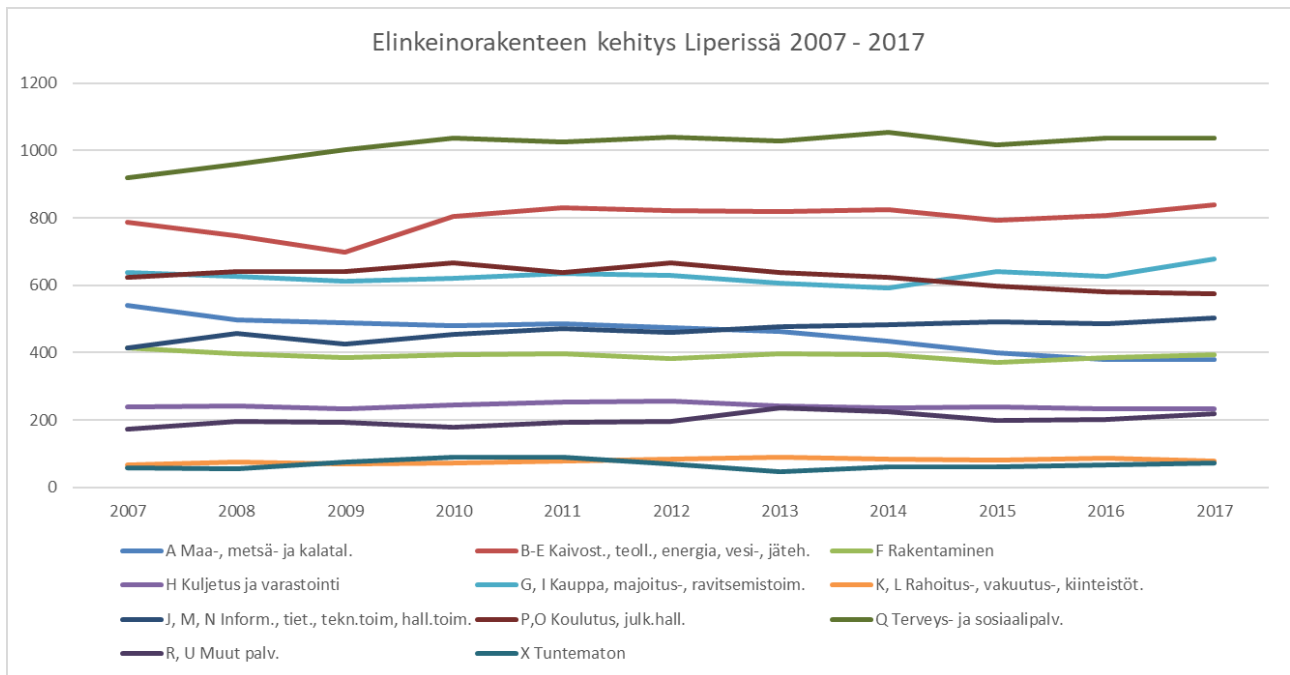
Koko kunnan väestö ikäryhmittäin (31.12.2018)



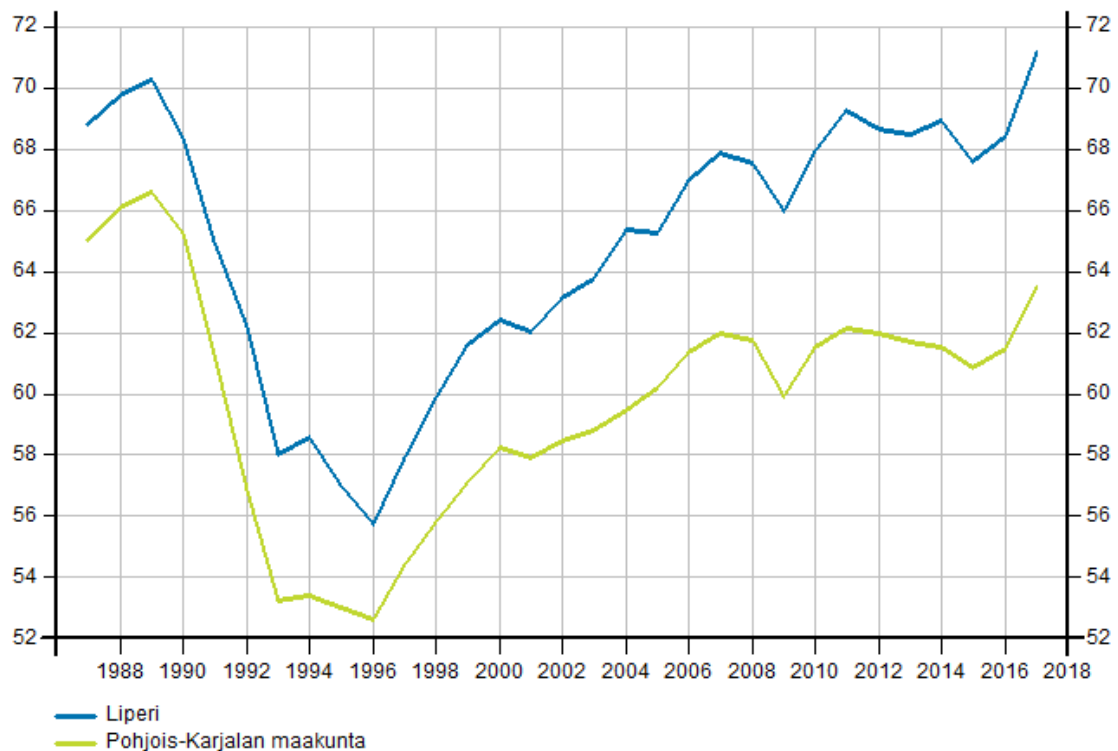
Väestöennuste ikäryhmittäin Liperissä 2019 - 2040 (Lähde: Tilastokeskus)



Työvoima, työlliset ja työpaikat (Lähde: Tilastokeskus)

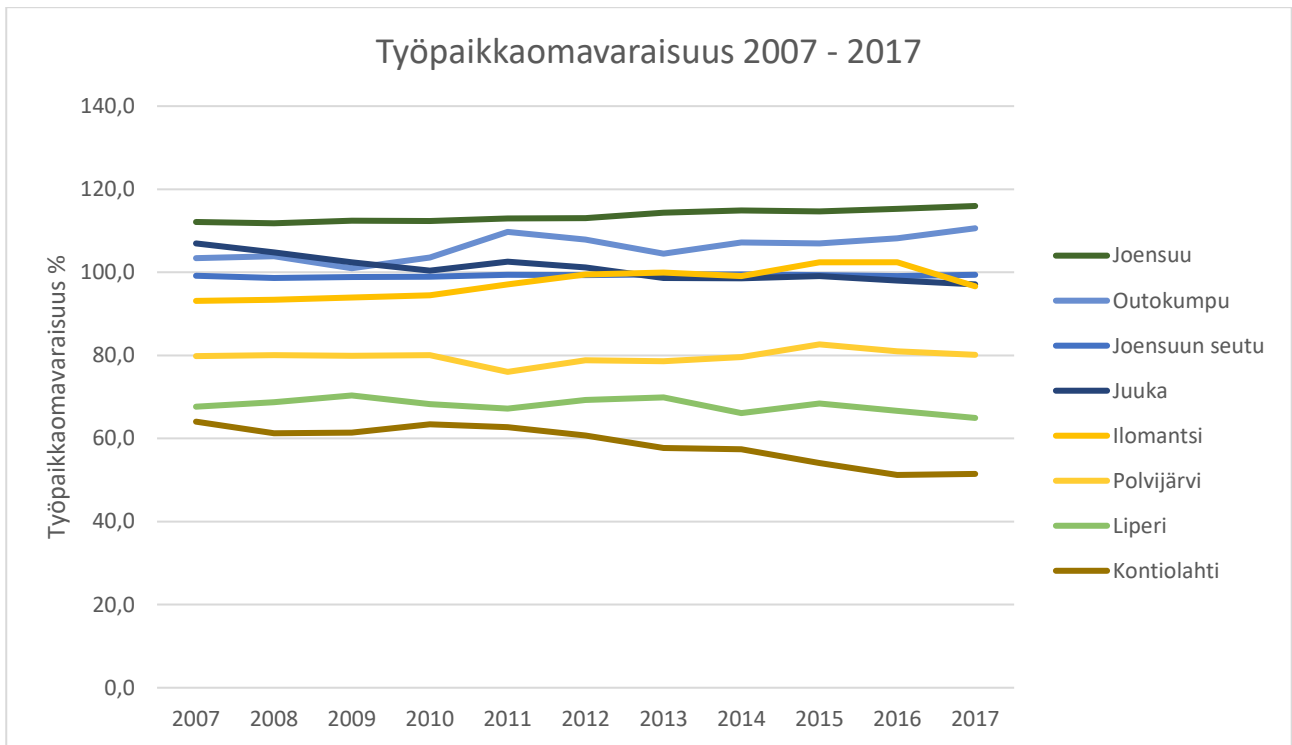


Työllisyysaste 1987-2018

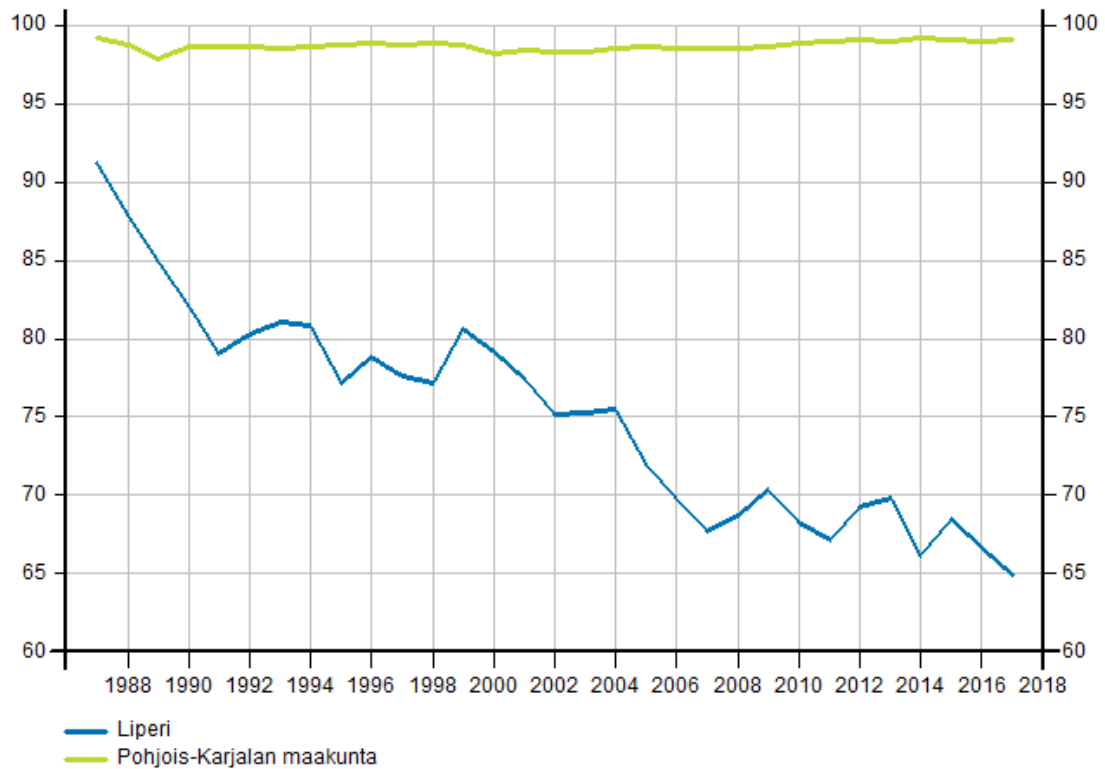


Tilastokeskus

Työpaikkaomavaraisuus kunnittain 2007-2017 (Lähde: Tilastokeskus/Työssäkäynti)



Työpaikkaomavaraisuus 1987-2018



Tilastokeskus

Liperi – luonnollisesti lähellä (kuntastrategia 2018-2021)

Olemme nuorekas ja uudistuva kunta ja teemme Liperiä yhdessä.

Strategiakauden kuntakonsernin tavoitteet ovat:

- **Liperi kasvaa**
 - Asukasluvun nettokasvu on 30 henkilöä/vuosi
 - Liikekeskusalueen rakentuminen Ylämyllylle
 - Taajamien ja kylien kehittäminen huomioiden niiden omat vahvuudet
 - Muutoksia ja uudistuksia tehdään osallisuuden kautta
- **Lisää työpaikkoja**
 - Tuotannollisten työpaikkojen lisääminen
 - Viestintään, markkinointiin ja Liperin näkyvyyteen panostaminen
 - Yritys- ja tuotantotilojen investointien aktivoiminen
- **Nuoret töihin**
 - Paikallisten yritys- ja työllisyysneuvontapalveluiden kehittäminen
 - Nuorisotyöttömyyden vähentäminen yhden prosenttiyksikön verran vuosittain
- **Vakaa talous**
 - Taseeseen ei kerry alijäämää valtuustokaudella
 - Veroprosentteja tarkastellaan talousarviovalmistelun yhteydessä

Strategian toteuttamisen käytännön toimenpiteet ja tavoitteet määritellään palvelualueittain talousarviossa ja käyttösuunnitelmissa sekä tytäryhtiöiden talous- ja toimintasuunnitelmissa. Strategian toteutumista seurataan talouskatsauksissa ja tilinpäätöksissä. Kunnanhallitus arvioi strategiaa vuosittain. Valtuustossa strategiaa tarkastellaan kahden vuoden välein.

Kuntastrategia on hyväksytty valtuustossa 26.2.2018. Kokonaisuudessaan kuntastrategia on saatavilla kunnan verkkosivuilta tai paperisena kunnan palvelupisteestä ja niitä jaetaan eri sidosryhmätilaisuuksissa sekä henkilöstöryhmille teematyöskentelyn yhteydessä.

1.3. Liperin kunnan organisaatio



Organisaatioon ei ole tehty merkittäviä muutoksia 2019, eikä niitä ole tulossa vuodelle 2020. Kustannuslaskennan hierarkia (liite 1) säilyi lähes ennallaan. Talousarvion suoritteet, tuloarviot ja määrärahat ovat näin ollen vertailukelpoisia.

Tytärtyhtiöstä Lipertek Oy jakautui 1.10.2019 alkaen Lipertek Oy:ksi ja Liperin Yrityskiinteistöt Oy:ksi. Molemmat yhtiöt ovat kunnan 100 % omistamia. Uusien yhtiöiden ensimmäinen tilikausi on pidennetty 1.10.2019 – 31.12.2020. Talousarviokirjaan tytäryhtiöiden luvut on muutettu kattamaan kalenterivuoden 2020.

1.4. Talousarvio 2020 ja taloussuunnitelma 2020–2022

Kuntakonsernin toiminnalliset kokonaistavoitteet 2020

Valtuuston nähden sitovat toiminnalliset tavoitteet:

Tavoite	Tavoitearvo	Toimenpide	Seuranta
1. Syrjäytymisen ehkäisy			
Duunitalon palveluiden näkyväksi tekeminen	Asiakkaiden määrä kasvaa Yhteistyökumppaneiden palvelukäynnit kasvavat	Viestintä ja markkinointi Tilojen tarjoaminen yhteistyökumppaneiden käyttöön Työnhakijoiden palveluohjauksen vahvistaminen	
Ehkäisevän päihdetyön kehittäminen	Suunnitelma laadittu ja yhteistyöverkosto koottu	Ehkäisevän päihdetyön suunnitelman laatiminen yhdessä Siun soten ja muiden toimijoiden kanssa Etsivän nuorisotyön resurssin kohdentaminen aiempaa enemmän ehkäisevään päihdetyöhön	
2. Liikuntapaikat ja ulkoilureitit			
Liprakan uimahallin jatkon turvaaminen	Asiakasmäärän kasvu syksy 2019 -> syksy 2020 Uimahallitoiminnan konseptin rakentaminen	Toiminnan kehittäminen, markkinointi Yhteistoiminnan eri muotojen selvittäminen Aukioloaikojen, resurssien ja lippuhintojen tarkastelu	
Ulkoilumahdollisuuksien kehittäminen	Yhden reitistön tason parantaminen ja tunnettavuuden kasvattaminen	Kehittämishankkeen hakeminen ja toteutus	

		Matkailullinen kehittäminen	
Lähiliikuntapaikat	Lähiliikuntapaikkasuunnitelma on päivitetty ja toteutussuunnitelma laadittu talustilanne huomioiden	Toteutussuunnitelmien päivittäminen	
3. Sairauspoissaolot			
Sairauspoissaolojen vähentäminen	Sairauspoissaoloja vähemmän kuin vuonna 2019 (2019: 8 204 kpv 29.10. mennessä, 2018: 8 245 kpv, 2017: 8 079 kpv) Mukautetussa työssä päiviä enemmän kuin vuonna 2019	Varhaisen tuen mallin päivittäminen ja jalkauttaminen Mukautetun työn käytäntöjen kehittäminen Yhteistyön tiivistäminen työterveyshuoltoon	

Kuntakonsernin keskeiset muutokset ja toimenpiteet suunnittelukaudella 2020–2022

- Hallittu kasvu strategisia kärkiä (väestö, työllisyys ja talous) painottaen. Tavoitteiden saavuttamiseksi vaadittavissa toimenpiteissä konserninäkökulman vahvistaminen.
- Talouden pitkän aikavälin sopeutusohjelman laatiminen ja käynnistäminen.
- Aktiiviset elinkeinopalvelut kuntakonsernin tuottamana.
- Järjestelmällisen peruskorjausohjelman aloittaminen vuokratyöyhtiössä.
- Palvelualueiden talousarviossa määrittämät muutokset ja toimenpiteet suunnittelukaudelle.

Talousarvion hyväksyminen, rakenne ja sitovuus

Kuntalain 110 §:n mukaan valtuuston on vuoden loppuun mennessä hyväksyttävä kunnalle seuraavaksi kalenterivuodeksi talousarvio ottaen huomioon kuntakonsernin talouden vastuut ja veloitteet. Talousarvion hyväksymisen yhteydessä valtuuston on hyväksyttävä myös taloussuunnitelma kolmeksi tai useammaksi vuodeksi. Talousarviovuosi on taloussuunnitelman ensimmäinen vuosi.

Talousarvio ja –suunnitelma on laadittavat siten, että ne toteuttavat kuntastrategiaa ja edellytykset kunnan tehtävien hoitamiseen turvataan. Talousarviossa ja –suunnitelmassa hyväksytään kunnan ja kuntakonsernin toiminnan ja talouden tavoitteet.

Taloussuunnitelman on oltava tasapainossa tai ylijäämäinen. Kunnan taseeseen kertynyt alijäämä tulee kattaa enintään neljän vuoden kuluessa tilinpäätöksen vahvistamista seuraavan vuoden alusta lukien. Kunnan tulee taloussuunnitelmassa päättää yksilöidystä toimenpiteistä, joilla alijäämä mainittuna ajanjaksona kätetään.

Taloussuunnitelmassa otetaan tehtävien ja toiminnan tavoitteiden edellyttämät määrärahat ja tuloarviot sekä siinä osoitetaan, miten rahoitustarve katetaan. Taloussuunnitelmassa ja – suunnitelmassa on käyttötalous- ja tuloslaskelmaosa sekä investointi- ja rahoitusosa.

Kunnan toiminnassa ja taloudenhoidossa on noudatettava taloussuunnitelmia.

Liperin kunnan taloussuunnitelman suunnittelukausi on kolme vuotta. Taloussuunnitteluvuodet esitetään koko kunnan tasolla. Taloussuunnitelma on oikeudellisesti sitova, mutta taloussuunnitelma on vain ohjeellinen; ainoastaan alijäämän kattamiseksi esitetyt toimenpiteet ovat sitovia. Liperin kunnan taseessa ei ole kattamatonta alijäämää.

Valtuuston nähtävien sitovien ovat:

- Tilikauden yli/alijäämä
- Palvelualueiden toimintakatteet
- Investointeihin taloussuunnitelmassa myönnetyn määrärahan kokonaissumma (netto)
- Toiminnallisista tavoitteista sitovia ovat luvussa 1.4 mainitut kuntakonsernin taloussuunnitelman toiminnalliset tavoitteet

Voimassa olevan organisaation mukaan tilivelvollisia ovat:

- Kunnanhallituksen jäsenet, kunnanjohtaja, talousjohtaja
- Maaseutulauslautakunnan jäsenet, maaseutujohtaja
- Hyvinvointilautakunnan jäsenet, hyvinvointijohtaja, koulujen rehtorit, varhaiskasvatuksen johtaja
- Elinympäristölauslautakunnan jäsenet, tekninen johtaja, maankäyttöpäällikkö, yhdyskuntainsinööri

Taloussuunnitelmissä käytetyt määritelmät:

TA2019 = vuoden 2019 alkuperäinen taloussuunnitelma

TA2019M = toisen taloussuunnitelman mukainen vuoden 2019 muutettu taloussuunnitelma (kv 30.9.2019 / § 58)

Tuloarviot

Verotulojen ennakoitiin vuonna 2019 tehtyjen valtakunnallisten muutosten myötä vaikeaa. Vuoden 2019 verotuloennusteita on pienennetty useaan kertaan syksyn 2019 aikana. Vuodelle 2019 ennakoitiin ripeää verotulojen kasvua. Liperin osalta kunnallisveron kasvuksi näyttäisi jäävän noin miljoona euroa taloussuunnitelman vaiheessa ennakoitun yli kahden miljoonan euron sijaan.

Kunnallisveron kasvu on viime vuosina ollut hyvin pientä. Vuonna 2014 Liperin kunnallisveron tilitykset olivat 36,2 M€ ja vuonna 2018 vain 35,7 M€. Vuoden 2019 tilitysten arvioidaan olevan 36,7 M€. Viidessä vuodessa kunnallisverotulo on kasvanut näin ollen vain 0,5 M€. Samaan aikaan menopuolen kasvu on ollut huomattavasti nopeampaa, mikä näkyy heikentyneenä taloustilanteena.

Myös vuoden 2020 kertymäennusteet ovat pienentyneet samalla, kun verotulojen valtakunnallisen kertymävajeen on ennakoitu jäävän ainakin osittain pysyväksi. Liperin kunnallisverotuloihin ennakoitua noin neljän prosentin kasvua, mikä tarkoittaisi noin 1,5 miljoonan euron kasvua. Verrattaessa vuoden 2020 verotuloarviota vuoden 2019 alkuperäisiin verotuloarvioihin verotulojen kasvu jää alle 0,5 miljoonaan euroon.

Kiinteistö- ja yhteisöverot ovat säilyneet lähes samalla tasolla useamman vuoden ajan. Vuoden 2020 ve-roennuste on näiltä osin vain 0,05 M€ korkeampi kuin vuoden 2019 toteumaennuste.

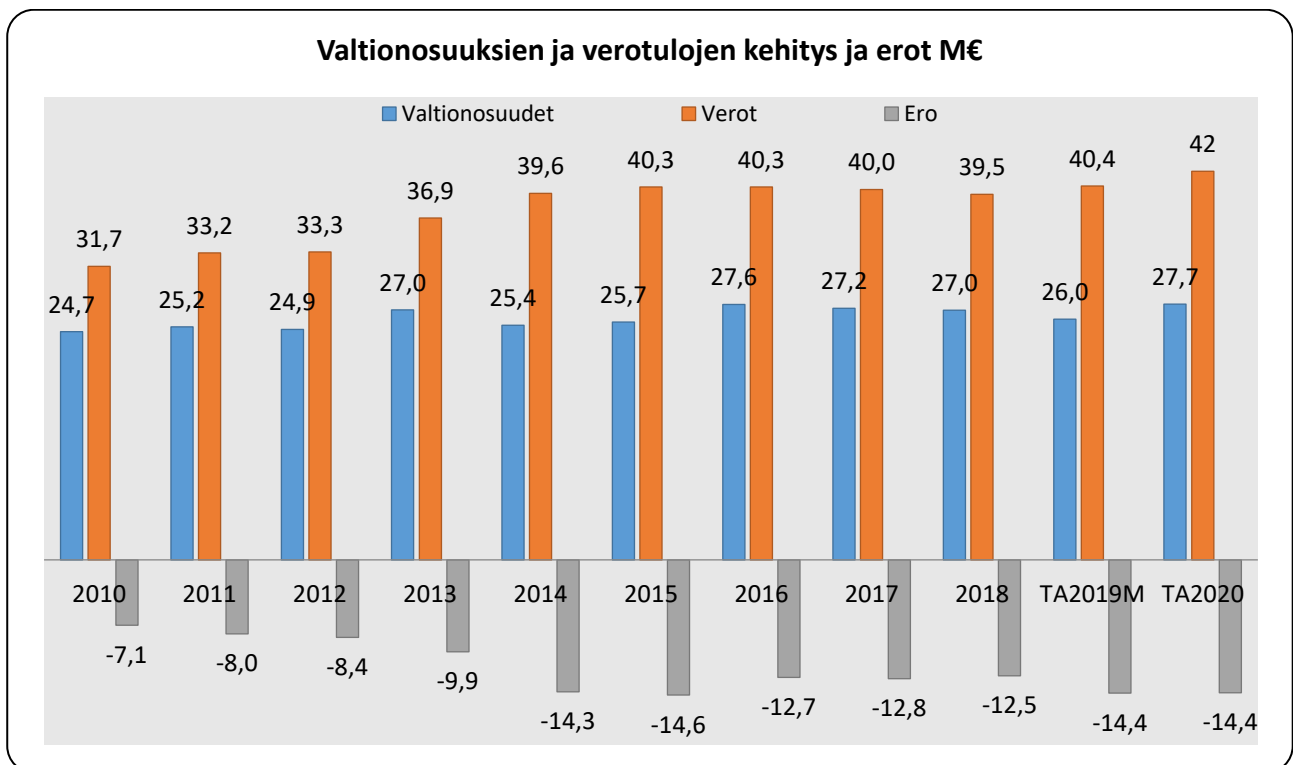
Liperin valtionosuudet pienenevät poikkeuksellisesti kolme vuotta peräkkäin. Vuodelle 2020 ennakoitiin osittain myös matalan lähtötason takia merkittävää valtionosuuskasvua. Viimeisimpien ennusteiden mu-kaan Liperin valtionosuudet kasvavat miljoona euroa vuoden 2019 toteumaan verrattuna ja 1,7 miljoonaa euroa alkuperäiseen vuoden 2019 talousarvioon verrattuna. Vuoden 2020 arvioitu valtionosuus on samalla tasolla vuoden 2016 valtionosuuden kanssa.

Valtakunnallisesti vuoden 2020 valtionosuuksista siirrettiin 237 miljoonaa euroa maksettavaksi loppuvuo-desta 2019. Liperin osalta tämä tarkoittaa noin 0,5 miljoonaa euroa. Tätä siirtoa ei ole huomioitu muute-tussa vuoden 2019 talousarviossa, eli vuoden 2019 valtionosuuksien toteuma tulee olemaan 26,5 M€.

Verorahoituksen (verot ja valtionosuudet) kokonaiskasvu on ollut useamman vuoden peräkkäin negatii-vista, vaikka talousarviovaiheessa esimerkiksi vuodelle 2019 arvioitiin erityisesti verotulojen merkittävää kasvua. Alla oleva kuvio havainnollistaa verorahoituksen heikko kehitystä. Liperin verorahoitus on kasvanut vain 0,4 M€ vuodesta 2015 vuoteen 2019.

Verorahoituksen arvioidaan vuonna 2020 kasvavan vuoden 2019 alkuperäiseen talousarvioon verrattuna 2,2 M€ ja muutettuun talousarvioon verrattuna 3,3 M€.

Käyttötaloudessa ulkoiset toimintatuotot kasvavat 0,7 % muutettuun vuoden 2019 talousarvioon verrat-tuna.



Verorahoitus	2010	2011	2012	2013	2014	2015	2016	2017	2018	TA2019M	TA2020
Valtionosuudet	24,7	25,2	24,9	27,0	25,4	25,7	27,6	27,2	27,0	26,0	27,7
Verot	31,7	33,2	33,3	36,9	39,6	40,3	40,3	40,0	39,5	40,4	42,0
Ero	-7,1	-8,0	-8,4	-9,9	-14,3	-14,6	-12,7	-12,8	-12,5	-14,4	-14,4
Verorahoitus	56,4	58,3	58,2	63,9	65,0	66,0	67,9	67,2	66,5	66,4	69,7
Muutos M€	3,28	1,95	-0,1	5,7	1,0	1,1	1,9	-0,7	-0,8	-0,1	3,3
Muutos %	6,2	3,5	-0,2	9,8	1,6	1,6	2,9	-1,0	-1,1	-0,1	4,9

Menoarviot

Käyttötaloudessa ulkoiset toimintakulut kasvavat 4,3 % (3,3 M€) vuoden 2019 muutetusta talousarviosta. Siun soten maksuosuus kasvaa 2,5 M€, mikä selittää suurimman osan toimintakulujen kasvusta. Oman toiminnan henkilöstökuluissa kasvua on vain 0,2 % (0,04 M€), eli työehtosopimuskauden vaihtuessa arvioitu 1 % palkkojen korotusvaikutus sekä kilpailukykyopimuksen mukaisen lomarahaleikkauksen lisäkustannukset on katettu pienentämällä talousarviossa muita henkilöstökuluja. Myös henkilöstöivukulut laskevat vuodesta 2019.

Oman toiminnan (ei huomioida alueellisen yhteistyön tulosaluetta) osalta ulkoiset toimintakulut ovat talousarviossa 1,9 % (0,7 M€) suuremmat kuin alkuperäisessä vuoden 2019 talousarviossa. Vuoden 2020 kotikuntakorvaukset perustuvat vuoden 2018 oppilasmääriin ja perusopetuksessa kotikuntakorvaukset nousevat 200 000 euroa vuodesta 2019. Kotikuntakorvausten nousua ennakoitiin jo vuoden 2019 talousarviossa. Uimahallin ensimmäisen kokonaisen vuoden arvioidaan lisäävän ulkoisia kustannuksia noin 200 000 eurolla. Kirkonkylän koululle tulevat siirtokoulutilat kasvattavat ulkoisia kustannuksia 280 000 eurolla.

Rahoituksen osalta korkokustannukset pysyvät edelleen maltillisina matalan korkotason ja etenkin kunnan lainasalkun kiinteäkorkoisten lainojen suuren osuuden vuoksi. Ennen finanssikriisiä otetut korkeakorkoiset lainat on lyhennetty loppuun vuoden 2019 aikana ja tilalle on saatu huomattavasti edullisempaa pitkäaikaista lainaa. Todennäköisesti vielä vuoden 2020 aikana nostettujen talousarviolainojen korkotaso on matalampi kuin lyhennettävien lainojen keskimarkkinakorko. Korkokustannusten laskeva trendi ei enää kuitenkaan vuonna 2020 jatku pitkäaikaisten lainojen määrän merkittävän kasvun vuoksi, vaikka korot eivät merkittävästi nousisikaan.

Tulevina vuosina lainasalkun jälleerahoitukseen liittyvä korkoriski ja korkokustannukset tulisivat nousemaan, vaikka lainan määrä ei kasvaisi. Investointiohjelman mukainen investointitaso tulee lähivuosina nostamaan merkittävästi kunnan pitkäaikaisen lainan tarvetta, mikä näkyy myös korkokustannusten selvänä kasvuna. Taloussuunnitelmavuosina korkokustannusten nousua on ennakoitu huomioimalla sekä lainamäärän kasvu että maltillinen korkojen nousu.

Varhaiskasvatuksen lakimuutosten kustannusvaikutusta ei ole huomioitu hyvinvointilautakunnan talousarvioesityksessä. Elokuun 2020 alusta voimaan tulevien muutosten kustannusvaikutus arvioidaan tarkemmin alkuvuoden 2020 aikana ja huomioidaan talousarviomuutoksena ensimmäisessä talouskatsauksessa. Subjektiviivisen päivähoito-oikeuden palauttamisella sekä suhdeluvun muutoksella arvioidaan olevan Liperin osalta merkittävästi kustannuksia kasvattava vaikutus sekä toimitilojen että henkilöstön kasvun myötä.

Toiminta- ja vuosikate

Toimintakate on noin 3,2 M€ heikompi kuin muutetussa vuoden 2019 talousarviossa. Heikentyminen selittyy yllä kuvatuilla toimintamenojen selvällä kasvulla. Vastaavasti verorahoituksen kasvu jää aiemmin arvioitua pienemmäksi. Toimintamenojen kasvu onkin tulojen kasvua nopeampaa, mikä johtaa vain 1,2 M€ vuosikatteeseen.

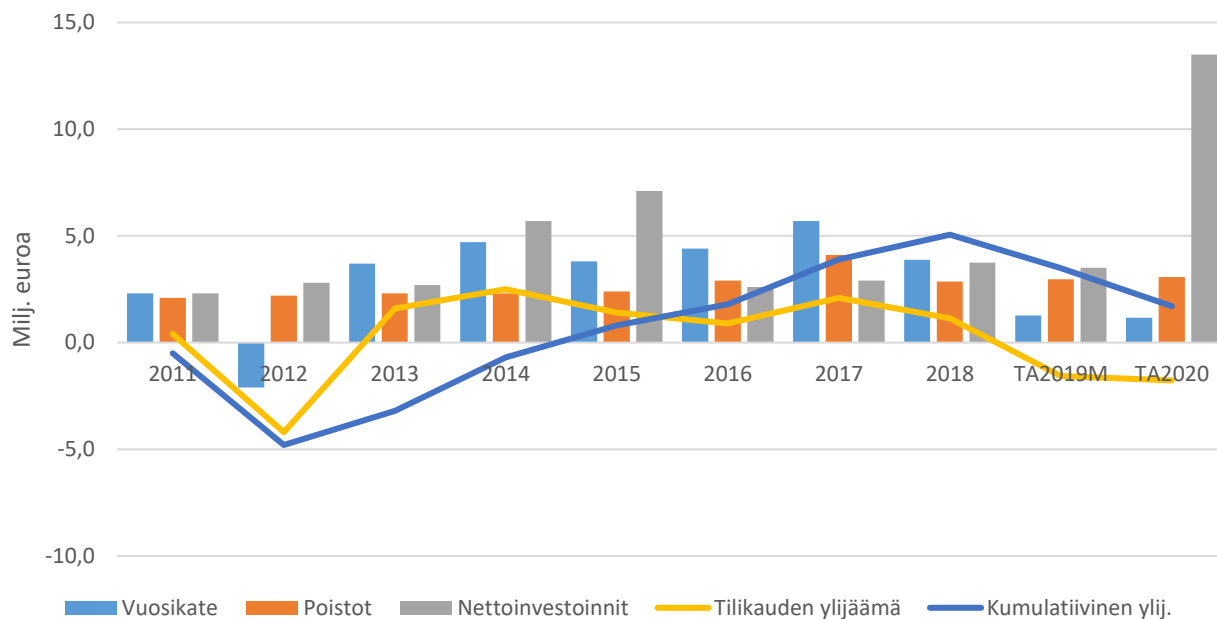
Kuntastrategiassa vuodelle 2020 asetettiin vuosikatetavoitteeksi 4 M€. Siun soten vuodelle 2020 kohdistuvan maksuosuuden kasvun, oman toiminnan pääosin aiemmista päätöksistä johtuvan kustannuskasvun sekä aiempia arviota pienemmän verorahoituksen kasvun myötä valtuuston asettama vuosikatetavoite olisi ollut saavutettavissa vain merkittävän veronkorotuksen kautta. Kuntatalouden tila on valtakunnallisestikin heikentynyt ja etenkin verorahoituksen ennakointi on poikkeuksellisen vaikeaa. Kunnallisveroprosentin pitäminen ennallaan ainakin vielä vuoden 2020 on perusteltavissa sillä, että koko kuntatalouden tilannetta on vaikea ennakoida ennen kuin verotuksen kertymävajeen pysyvyydestä saadaan tarkempia tietoja alkuvuoden 2020 aikana. Valtuusto päätti 11.11.2019 pitää vuoden veroprosentit ennallaan.

Kouluinvestointien valmistuttua alle 4 miljoonan euron vuosikatetaso ei ole mahdollinen useampana vuonna peräkkäin. Taloussuunnitelmavuosille 2021 ja 2022 talousarviossa on korotettu kunnallisveroprosenttia yhdellä prosenttiyksiköllä. Tämän hetkisillä arvioilla tulo- ja menokehityksestä tämä ei vielä riittäisi nostamaan vuosikatetta neljän miljoonan euron tasolle. Kuntastrategian mukaisesti veroprosentteja tarkastellaan talousarviovalmistelun yhteydessä ja vuoden 2021 osalta lopullinen päätös tehdään loka-marraskuussa 2020.

Talousarvion vuoden 2020 matala vuosikate ja alijäämäinen tilikauden tulos eivät vielä vaaranna kuntastrategian talouden päätavoitetta, jonka mukaan valtuustokaudella taseeseen ei saa kertyä alijäämää. Taseeseen kertynyt ylijäämä pienenee merkittävästi vuosien 2019 ja 2020 aikana ja on käytetty kokonaan vuoden 2021 aikana, jos huonoimmat ennusteet tulo- ja menokehityksestä toteutuvat, eikä veroprosentteja muuteta.

Talouden tasapaino 2009-2020

Vuosikate, poistot, nettoinvestoinnit ja ali/ylijäämä



Milj. €	2011	2012	2013	2014	2015	2016	2017	2018	TA2019M	TA2020
Vuosikate	2,3	-2,1	3,7	4,7	3,8	4,4	5,7	3,9	1,3	1,2
Poistot	2,1	2,2	2,3	2,3	2,4	2,9	4,1	2,9	3,0	3,1
Nettoinvestoinnit	2,3	2,8	2,7	5,7	7,1	2,6	2,9	3,8	3,5	13,5
Tilikauden ylijäämä	0,4	-4,2	1,6	2,5	1,4	0,9	2,1	1,1	-1,6	-1,8
Kumulatiivinen ylij.	-0,5	-4,8	-3,2	-0,7	0,8	1,8	3,9	5,1	3,5	1,7

Vuosikate osoittaa sen tulorahoituksen, joka juoksevien menojen maksamisen jälkeen jää käytettäväksi investointeihin, sijoituksiin ja lainojen lyhennyksiin. Vuosikate on keskeinen kateluku arvioitaessa tulorahoituksen riittävyyttä. Perusoletus on, että tulorahoitus on riittävä, jos vuosikate on vähintään käyttömaisuu- den poistojen suuruinen. Kun poistot ovat suuremmat kuin vuosikate, kunnan kattamaton alijäämä kasvaa. Nettoinvestoinnit saadaan, kun investointimenosta vähennetään rahoitusosuudet ja pysyvien vastaavien luovutustulot. Kun nettoinvestoinnit ylittävät vuosikatteen, investoinnit rahoitetaan lainalla.

Tilikauden tulos

Vuoden 2020 tilikauden tulos on 1,9 M€ alijäämäinen. Poistoeron tulouttamisen myötä tilikauden alijäämä on talousarviossa 1,78 M€. Vuoden 2020 lopussa taseen kertynyt ylijäämä olisi näin ollen 1,7 M€.

Taloussuunnitelma 2020–2022 (ulkoinen)

1 000 €	TP 2018	TA 2019M		TS 2021	TS 2022
Toimintatulot	12 575	12 024		12 000	12 000
Toimintamenot	-75 250	-77 197		-82 200	-83 950
Henkilöstökulut	-20 784	-21 307		-21 500	-21 750
Palvelujen ostot	-48 399	-49 483		-54 000	-55 500
Toimintakate	-62 675	-65 173		-70 200	-71 950
Verotulot	39 488	40 400		45 100*	46 250*
Valtionosuudet	26 970	26 000		28 300	28 900
Rahoituserät	95	50		-200	-400
Vuosikate	3 878	1 277		3 000	2 800
Poistot ja arvonalentumiset	-2 856	-2 962		-3 600	-3 700
Satunnaiset tuotot	0	0		0	0
Tilikauden tulos	1 022	-1 685		-600	-900
Muut erät	119	119		119	119
Ali/ylijäämä	1 141	-1 565		-418	-781
Kumulat.ali-ylijäämä	5 056	3 491		1 289	508
Investointimenot (brutto)**	-3 751	-3 510		-13 060	-4 310
Rahoitusosuudet investointeihin	0	85		0	0
Inv.hyödykkeiden luovutustulo	158	50		10	10
Toiminnan ja investointien rahavirta	-87	-2 098		-10 040	-1 490
Toimintatuotot prosenttia toimintakuluista	16,71	15,60		14,60	14,30
Vuosikate % poistoista	135,77	43,11		83,33	75,68
Vuosikate €/asukas	319	105		246	229
Lainakanta**	33,44	37,7		59,0	62,5
Lainakanta €/asukas	2 753	3 088		4 834	5 108
Tuloveroprosentti	21,50	21,50		22,50	22,50
Asukasluku	12 145	12 210		12 205	12 235
Muutos %	TP 2018	TA 2019M		TS 2021	TS 2022
Toimintakate	1,8	4,0		2,6	2,5
Verotulot	-1,3	2,3		7,4	2,5
Valtionosuudet	-0,8	-3,6		2,4	2,1
Lainakanta	0,8	12,2		24,2	5,9

TA2019 = vuoden 2019 alkuperäinen talousarvio

TA2019M = toisen talouskatsauksen mukainen vuoden 2019 muutettu talousarvio (kv 30.9.2019 / § 58)

*) Normaalin verotulokehityksen lisäksi on huomioitu tuloveroprosentin muutoksen arvioitu vaikutus

***) Valtuusto päättää yläkoulun rahoitusmallista erikseen. Talousarviokirjassa yläkoulu on oletettu tehtävän kunnan taseeseen ja rahoitettavan talousarviolainalla.

Talouden tasapainottaminen

Tulevalla strategiakaudella Liperin kunnan tulee huomioida Kuntalain 118 § pykälän kriteeristö, jota on kuvattu tarkemmin seuraavassa taulukossa. Yksistään alijäämäkriteerin täytyminen riittää kriisikuntastatukseen. Uuden strategian valmistelussa taloustavoitteena on ollut se, ettei taseessa ole valtuustokauden lopussa kertynyttä alijäämää. Ns. kriisikuntakriteereitä uudistettiin vuonna 2019 ja uusia kriteereitä sovelletaan ensimmäisen kerran vuonna 2022, jolloin tarkastelu kohdistuu vuosien 2020 ja 2021 tilinpäätöksiin.

Kuntalain (118 §) mukaiset erityisen vaikeassa taloudellisessa asemassa olevan kunnan arviointimenettelyn alkuperäiset kriteerit ovat seuraavat:

Kriteeri	TP 2017	TP 2018	Toteutuu / ei toteudu
Taseeseen kertyneen alijäämän kattamisvelvollisuus enintään neljän vuoden kuluessa tilinpäätöksen vahvistamista seuraavan vuoden alusta lukien	Ei alijäämää	Ei alijäämää	Ei toteudu
Kuntakonsernin alijäämä / as *1 000 € viimeisessä tilinpäätöksessä ja *500 € sitä edeltävässä	Ei alijäämää	Ei alijäämää	Ei toteudu
TAI SEURAAVAT RAJA-ARVOT TÄYTTYVÄT:			
Kuntakonsernin vuosikate negatiivinen	643 €/asukas	429 €/asukas	Ei toteudu
Kunnan tuloveroprosentti väh. 1 % korkeampi kuin kaikkien kuntien painotettu keskimääräinen tuloveroprosentti	Liperi 21,5 % Koko maa 19,92 %	Liperi 21,5 % Koko maa 19,87 %	Toteutuu
Kuntakonsernin lainamäärä / asukas ylittää kaikkien kuntakonsernien keskimääräisen lainamäärän väh. 50 prosentilla	Liperi 4 104 € / asukas Koko maa 6 341 € / asukas	Liperi 4 051 € / asukas Koko maa 6 558 € / asukas	Ei toteudu
Kuntakonsernin suhteellinen velkaantuminen vähintään 50 %	50,3 %	51,1 %	Toteutuu

Kuntalain (118 §) mukaiset erityisen vaikeassa taloudellisessa asemassa olevan kunnan arviointimenettelyn vuonna 2022 sovellettavaksi tulevat kriteerit ovat seuraavat:

Kriteeri	TP 2017	TP 2018	Toteutuu / ei toteudu
Taseeseen kertyneen alijäämän kattamisvelvollisuus enintään neljän vuoden kuluessa tilinpäätöksen vahvistamista seuraavan vuoden alusta lukien	Ei alijäämää	Ei alijäämää	Ei toteudu
Kuntakonsernin alijäämä / as *1 000 € viimeisessä tilinpäätöksessä ja *500 € sitä edeltävässä	Ei alijäämää	Ei alijäämää	Ei toteudu
TAI SEURAAVAT RAJA-ARVOT TÄYTTYVÄT:			
Kunnan konsernituloslaskelman vuosikatteen ja poistojen suhde on < 80 %	147,9 %	115,1 %	Ei toteudu

Kunnan tuloveroprosentti väh. 2 % korkeampi kuin kaikkien kuntien painotettu keskimääräinen tuloveroprosentti	Liperi 21,5 % Koko maa 19,92 %	Liperi 21,5 % Koko maa 19,87 %	Ei toteudu
Kuntakonsernin lainojen ja vuokravastuiden määrä €/asukas ylittää kaikkien kuntakonsernien keskimääräisen lainojen ja vuokravastuiden määrän väh. 50 prosentilla	Uusi tunnusluku, ei vertailutietoa	Uusi tunnusluku, ei vertailutietoa	
Kuntakonsernin laskennallinen lainanhoitokate on < 0,8	1,23	0,86	Ei toteudu

Ydinviestit talousarvion tasapainosta ja vuoden 2020 talousarviosta

Kuntalain kriisikuntakriteereistä täyttyy kaksi, eikä taseessa ole kertynyttä alijäämää. Kuntatalouden hyvinä vuosina 2016-18 taseeseen kertynyt asukaskohtainen ylijäämä on kuitenkin maakunnan toiseksi alhaisin, eli taloudellinen puskuri on edelleen pieni. Vuodesta 2019 tulee alijäämäinen ja alijäämä kasvaa edelleen vuoden 2020 talousarviossa. Vuoden 2020 tilinpäätöslukuihin sovelletaan uusia kriisikuntakriteerejä. Vuosien 2017 ja 2018 tilinpäätöksillä yksikään uusista kriteereistä ei täyty. Vuoden 2020 talousarvion luvuilla sekä vuosikatteen jääminen alle 80 % poistoista että lainanhoitokatteen jääminen alle 0,8 täyttyvät. Lisäksi tuloveroprosentti on lähellä myös uudistettua aiempaa väljempää raja-arvoa.

Talousarvion alijäämän kasvaessa myös taseeseen kertynyt ylijäämä pienenee ja ilman veroprosentin korottamista jo vuonna 2021 voidaan olla tilanteessa, jossa konserniin muodostuu alijäämää, mikä laukaisee Kuntalain 110 §:n mukaisen veloitteen alijäämän kattamisesta.

Vuoden 2020 talousarvion määrärahoja on karsittu vastaamaan kuntatalouden heikentyneitä tilannetta. Verojen ja valtionosuuksien ennakointi on ollut haastavaa ja tilanne näyttää jatkuva.

Vuoden 2020 talousarvio muodostuu 1,78 miljoonaa euroa alijäämäiseksi. Talousnäkyminen heikentyi merkittävästi poikkeuksellisen lyhyessä ajassa. Vielä elokuussa 2019 näytti mahdolliselta päästä talousarviossa noin miljoonan euron ylijäämäiseen tulokseen. Kouluhankkeiden myötä kasvava investointiohjelma näkyy taloussuunnitelmavuosina sekä lainakannan että korkomenojen kasvuna. Vuosikate tulisi tulevina vuosina saada taloussuunnitelmavuosina kuntastrategian mukaiselle 4 miljoonan euron tasolle.

1.5. Henkilöstö

Henkilöstöstrategiset painopistealueet:

Henkilöstöstrategiset painopistealueet suunnittelukaudelle 2020–2022 ovat:

- Meillä on selkeät tehtävänkuvat ja johtaminen on laadukasta
- Työmme on merkityksellistä
- Me kehitymme ja kehitämme ja olemme toiminnassamme osallisia
- Teemme yhdessä parempaa työhyvinvointia
- Tuemme kestäväää elämäntapaa ja kehitystä
- Teemme toimintaamme näkyväksi
- Työyhteisöissämme kannustetaan sinnikkyyteen

Koko kunnan henkilöstöä koskevat tavoitteet ovat

Tavoite	Tavoitearvo	Toimenpide	Seuranta
Hyvinvointi			
Työturvallisuusprosessien sujuvuus ja ajantasaisuus	Työsuojeluohjeistukset ja prosessit ovat ajantasaiset ja aktiivisessa käytössä.	Työsuojelun toimintamallin uudelleenjärjestelyt (rakennetaan uusi arviointimalli)	
Elinvoima			
Meillä on osaavat työntekijät	Henkilöstön osaamisesta huolehditaan kouluttamalla. Esimiesten osaamista ja taitoja vahvistetaan.	Pääpaino sisäisessä koulutuksessa Esimieskoulutus jatkuu huhtikuun 2020 loppuun. Velvoite osallistua työnantajan järjestämiin esimieskoulutuksiin.	
Osallisuus			
Työhyvinvointikysely	Työhyvinvoinnin kehitys mennyt parempaan viimeisen vuoden aikana, mennyt parempaan suuntaan vastaukset > 20 % (v. 2017) Suosittelisitko nykyistä työpaikkaa tuttavillesi, kyllä vastaukset > 61 % (v. 2017)	Kyselyn toteutus vuonna 2020	

Varhaisen tuen malli	Varhaisen tuen malli aktiivisen käyttöön	Varhaisen tuen mallin läpikäynti työyksiköissä	
----------------------	--	--	--

Henkilöstövahvuus ja eläkearvio:

Liperin kunnan henkilöstö jakautuu seuraavasti:

Tarkastelupäivä-määrä	Vakituisia henkilöitä	Määräaikaisia henkilöitä	Yhteensä henkilöitä
1.11.2016	447	83	530
1.11.2017	415	99	514
5.10.2018	412	133	545
29.10.2019	411	136	547

Kustannuspaikkajaot ovat muuttuneet hieman ja työllistettyjen osalta palkkarahat on varattu keskitetysti keskushallintopalveluihin. Määräaikaisiin työntekijöihin on laskettu mukaan sijaiset, määräaikaiset, oppisopimusopiskelijat sekä työllistetyt. Henkilövahvuudessa ovat mukana kaikki henkilöt, joilla on palvelussuhde kuntaan. Henkilöstövahvuuslistaus tuo esiin myös henkilöt, jotka ovat palkattomilla vapailla tai työsiirrossa.

Avaintietojen mukaan eläköitymisennuste vuodelle 2019 on 16 henkilöä, joista 11 henkilöä siirtyy vanhuuseläkkeelle (työkyvyttömyyseläkkeelle 3 ja osatyökyvyttömyyseläkkeelle 2). Vuoden 2020 ennuste on 13 henkilöä, joista 8 henkilöä siirtyy vanhuuseläkkeelle (työkyvyttömyyseläkkeelle 3 ja osatyökyvyttömyyseläkkeelle 2).

Liperin kunnan henkilöstövahvuus

Hallintopalvelut	Vakituiset 1.11.2017	Määräaikaiset 1.11.2017	Vakituiset 5.10.2018	Määräaikaiset 5.10.2018	Vakituiset 29.10.2019	Määräaikaiset 29.10.2019
Kunnanhallitus	1	0	1	1	1	0
Palvelupiste	-	-	-	-	1	0
Hallintopalvelut	4	1	5	2	4	2
Elinkeinopalvelut	-	-	-	-	1	0
Talous- ja palkkahallinto	7	0	6	1	6	0
Työllisyyspalvelut	3	28	5	25	5	30
Henkilöstöpalvelut	1	0	2	1	2	1
Maatalouslomitushallinto	4	0	3	0	3	0
Maatalouslomitushallinto	70	0	67	4	61	5
Maaseutuelinkeinot/hallinto	8	1	8	1	8	0
Hallintopalvelut yhteensä	98	30	97	35	92	38

Hyvinvointipalvelut	Vakituiset 1.11.2017	Määräaikaiset 1.11.2017	Vakituiset 5.10.2018	Määräaikaiset 5.10.2018	Vakituiset 29.10.2019	Määräaikaiset 29.10.2019
Hyvinvoinnin hallinto	4	1	3	1	3	1
Hyvinvoinnin hankkeet	1	3	1	2	1	2
Mattisenlahden koulu	4	1	4	1	4	1

Salokylän koulu	4	2	5	2	5	3
Liperin koulu	58	11	55	14	54	16
Ylämyllyn koulu	46	6	45	8	46	12
Viinijärven koulu	15	6	16	5	16	6
Muu perusopetus	-	-	0	1	-	-
Perhepäivähoito	23	2	20	4	19	1
Liperin päiväkoti	5	2	4	2	6	0
Ylämyllyn päiväkoti (Met-sälä)	8	3	7	4	7	3
Paloaukean päiväkoti	13	4	14	4	15	3
Puolivälin päiväkoti	9	10	11	6	11	7
Viinijärven päiväkoti	3	2	5	5	7	5
Lautasuon päiväkoti	12	1	11	4	11	3
Avoin päiväkoti	3	1	4	5	10	3
Esiopetus	18	2	17	9	16	9
Liikunta	3	0	3	0	5	0
Kulttuuri	-	-	1	0	1	0
Nuorisotyö	2	0	2	0	2	0
Projektit	0	1	-	-	-	-
Hyvinvointipalvelut yhteensä	231	57	228	77	239	75

Elinympäristöpalvelut	Vakituiset 1.11.2017	Määräaikaiset 1.11.2017	Vakituiset 5.10.2018	Määräaikaiset 5.10.2018	Vakituiset 29.10.2019	Määräaikaiset 29.10.2019
Teknisen toimen hallinto	2	0	2	0	2	0
Kiinteistöjen ylläpito	7	1	7	0	6	0
Siivouspalvelut	19	1	19	3	20	7
Laitoshuoltopalvelut	17	1	18	6	8	7
Liikenneväylät	1	0	1	0	1	0
Puistot ja yleiset alueet	-	-	-	-	-	1
Liikuntapaikat	2	0	3	0	3	0
Maankäyttö ja kaavoitus	3	0	3	0	3	0
Ympäristöpalvelut	1	0	1	1	1	0
Rakennusvalvonta	2	1	2	2	1	1
Puhdasvesilaitos	5	0	5	0	5	0
Ylämyllyn koulun keittiö	9	3	9	5	12	3
Liperin koulun keittiö	4	1	4	0	4	0
Viinijärven koulun keittiö	2	0	2	0	2	0
Ravintokeskus	11	4	10	4	11	4
Ruokahuollon hallinto	1	0	1	0	1	0
Elinympäristöpalvelut yhteensä	86	12	87	21	80	23

Henkilötyövuosi (HTV2) mittaa yhden henkilön tekemää vuosittaista työpanosta. Henkilötyövuotta laskettaessa otetaan laskentaan mukaan kaikki voimassa olevat palvelussuhteet ja vähennetään ajasta kaikki palkattomat poissaolot. Henkilötyövuosi mittaa todellista tehtyä työaikaa. Aikaväliltä 1.1. - 30.6.2017 ja 1.1.-30.6.2018 Liperin kunnan henkilötyövuodet ovat yhteensä 473,6 htv. Aikaväliltä 1.1.-30.6.2019 on yhteensä 488,9 htv2. Eri vuosien henkilötyövuodet jakautuvat seuraavasti kustannuspaikoittain.

Hallinto-palvelut	HTV 2 /17	HTV2 /18	HTV2 /19	Hyvinvointi-palvelut	HTV2 /17	HTV2 /18	HTV2 /19	Elinvoima-palvelut	HTV2 /17	HTV2 /18	HTV 2 /19
Kunnanhallitus	1,0	1,03	1,2								
Palvelupiste		1,4	1,4	Hyvinvoinnin hallinto	4,2	4,3	4,3	Elinympäristön hallinto	2,1	2,0	2,0
Elinkeinopalvelut			0,9	Hyvinvoinnin hankkeet	3,3	2,4	2,5	Kunnossapitopalvelut	7,8	7,1	6,8
Hallintopalvelut	4,4	5,5	5,1	Mattisenlahden koulu	4,6	5,2	5,2	Siivouspalvelut	20,8	20,6	20,7
Vaalit	0,2	0,2	0,5	Salokylän koulu	5,3	5,3	6,3	Laitoshuoltopalvelut	19,7	21,1	13,6
Talous- ja palkkahallinto	7,2	6,6	6,0	Liperin koulu	58,7	58,7	57,8	Jätehuolto	0,3	0,3	0,3
Kuntouttava työtoiminta	2,7	0,0		Ylämyllyn koulu	46,1	47,4	49,3	Liikenneväylät	0,4	0,4	0,6
Työllisyyspalvelut	4,0	6,5	7,2	Viinijärven koulu	17,3	17,0	17,9	Puistot ja yleiset alueet	0,3	0,5	0,4
Henkilöstöpalvelut	1,7	2,1	3,0	Muu perusopetus	2,8	4,4	4,7	Liikuntapaikat	2,5	4,0	3,6
Tukityöllistetyt	17,5	17,9	22,6	Perhepäivähoito	29,1	23,3	20,3	Maankäyttö ja kaavoitus	2,9	3,0	3,8
Hankkeet			0,2	Liperin päiväkotit	5,3	7,2	7,2	Ympäristöpalvelut	0,4	0,4	0,5
Maatalouslomitus/hallinto	3,6	3,6	3,0	Metsälän päiväkotit	9,5	8,2	9,0	Rakennusvalvonta	2,3	2,5	2,4

Maatalouslo- mitus	64,3	61,2	58,4	Paloau- kean päi- väkoti	12,8	14,7	14,4	Puhdasvesilai- tos	2,7	2,8	2,8
Maaseu- tuelinkeinot/ hallinto	2,5	2,8	1,9	Puolivälin päiväkoti	17,7	17,6	17,7	Viemärilaitos	2,7	2,8	2,8
Maaseu- tuelinkeinot, Polvijärvi	1,5	1,5	1,5	Viinijärven päiväkoti	5,0	7,1	10,9	Ylämyllyn kou- lun keittiö	10,8	11,9	12,9
Maaseu- tuelinkeinot Outokumpu	0,5	0,6	0,6	Lautasuon päiväkoti	10,9	13,5	13,1	Liperin koulun keittiö	3,8	3,6	2,8
Maaseu- tuelinkeinot Juuka	1,0	1,0	0,6	Avoin päi- väkoti	6,2	6,4	12,3	Viinijärven kou- lun keittiö	3,6	2,6	2,3
Maaseu- tuelinkeinot Ilomantsi	1,0	1,1	0,7	Esiopetus	11,5	11,4	13,4	Ravintokeskus	12,3	12,0	13,1
Maaseu- tuelinkeinot Kontiolahti	0,4	0,4	0,3	Leikkitoi- minta	6,5	7,4	7,4	Ruokahuollon hallinto	1,0	1,0	1,0
Maaseu- tuelinkeinot Joensuu	1,6	1,6	1,7	Liikunta- palvelut	2,0	2,1	2,0				
				Nuoriso- työ	2,4	2,1	3,1				
				Kulttuuri- palvelut	1,0	1,2	1,1				
				Projektit	0,0						
Hallintopalve- lut yhteensä	115,1	114,9	116,7	Hyvin- vointipal- velut yh- teensä	262,2	266,7	279,9	Elinympäristö- palvelut yh- teensä	96,3	98,4	92,3

2. KÄYTTÖTALOUS- JA TULOSLASKELMAOSA

2.1. Keskushallintopalvelut

Tulosalueet: Kunnanhallitus
Alueellinen yhteistyö
Hallinto
Maaseutupalvelut

Toiminta-ajatus

Keskushallintopalveluiden tarkoituksena on huolehtia kunnan kehittämisestä, kunnan elinvoimaisuuden ja kuntalaisten hyvinvoinnin turvaamisesta ohjaamalla kunnan toimintaa valtuuston asettamien toiminnallisten tavoitteiden ja myöntämien resurssien puitteissa. Keskushallintopalvelut vastaavat kunnan talouden johtamisesta, henkilöstön johtamisesta, työllisyyden kehittämisestä, hallinnon kehittämisestä sekä johdon tuesta.

Palvelualueen keskeiset muutokset ja toimenpiteet suunnittelukaudella 2020–2022

- Pidemmän aikavälin talouden tasapainotusohjelman laatiminen
- Kuntakonsernin tytäryhtiöiden toimintamallin rakentaminen
- Yhteisötalojen (=uudet koulut) toimintakulttuurin luominen
- Mahdolliset työllisyyden kehitys- ja kokeiluhankkeet
- Mahdolliset kansalliset maakunta- ja soteuudistushankkeet

Palvelualueen keskeiset tavoitteet vuodelle 2020

Tavoite	Tavoitearvo	Toimenpide	Seuranta
Hyvinvointi			
Turvallisuussuunnitelma	Turvallisuussuunnitelma laadittu	Suunnitelman laatiminen yhteistyötahojen kanssa	
Elinvoima			
Työllisyshankkeet (jos rahoitus myönnetään)	Seutukokeilussa tavoite alueellisen työttömyyden puolittaminen Työmarkkinatuen kuntaosuus pienempi kuin v. 2019	Hankehakemusten mukaiset toimenpiteet	
Talouden tasapaino	Taseeseen ei ole kertynyt alijäämää valtuustokauden lopussa	Talouden aktiivinen seuranta ja ennakointi konsernitasolla, talouskatsaukset	

		Talouden tasapainotusohjelman laatiminen	
Osallisuus			
Osallisuussuunnitelman toteuttaminen	Osallisuussuunnitelman toteutumisen arviointi	Osallisuussuunnitelman mukaiset toimenpiteet määrärahojen puitteissa	
Esteettömyys ja saavutettavuus (Verkkopalvelujen tekninen ja sisällöllinen saavutettavuus ja käytettävyys) Euroopan parlamentin ja neuvoston direktiivi (EU) 2016/2102 julkisen sektorin elinten verkkopalveluiden ja mobiiliovellusten saavutettavuudesta	Toteutus 22.9.2020 mennessä (direktiivin siirtymäaika)	Verkkopalvelujen teknisten ja sisällöllisten muutosten toteutus Tekninen saavutettavuus tarkoittaa mm. että verkkopalvelua voidaan käyttää teknisten apuvälineiden avulla (esim. kuulo- ja näkövammaiset)	
Tiedonhallintamalli (tiedonhallintalaki voimaan 1.1.2020)	Tiedonhallintamalli laadittu vuoden 2020 aikana Kunnan tiedonhallintaa johdetaan tiedonhallintamallin avulla siinä määriteltyjen vastuiden mukaisesti.	Mallin laatiminen palvelujen, asiakäsittelyn ja tietoa-aineistojen hallinnan suunnittelemiseksi ja toteuttamiseksi, tiedon-saantia koskevien oikeuksien ja rajoitusten toteuttamiseksi, moninkertaisen tietojen keruun vähentämiseksi, tietojärjestelmien ja tietovarantojen yhteentoimivuuden toteuttamiseksi sekä tietoturvallisuuden ylläpitämiseksi.	

Kunnanhallitus

Elinkeino toiminnan määrärahavaraukset

Toiminto	TA2020	TA2019
Business Joensuu	100 000 €	100 000 €
Lipertek Oy	250 000 €	260 000 €*

*) Vuoden 2019 talousarviossa määräraha oli varattu kunnan tytäryhtiön ja kunnan suoraan järjestämään elinkeino toimintaan.

Kunnanhallitus	TP 2018	TA 2019M	TA 2020	Muutos €	Muutos%
Tuotot	31 004	29 600	27 200	-2 400	-8,1
Kulut	-867 453	-946 276	-892 808	-53 468	-5,6
Toimintakate	-836 449	-916 676	-865 618	-55 868	-5,5

Alueellinen yhteistyö

Tulosalueen määrärahavaraukset toiminnoittain

Toiminto	TA2020	TA2019M
Siun soten maksuosuus	41 430 000 €	39 000 000 €
Pelastustoimi	940 000 €	915 000 €
Ympäristöterveydenhuolto	375 000 €	360 000 €
Soten eläkevastuut	820 000 €	815 000 €
Maakuntaliitto	270 000 €	275 000 €
Kuntaliitto	40 000 €	40 000 €
Joukkoliikenne*	430 000 €	390 000 €
Osuus verotuskustannuksiin	275 000 €	260 000 €
Karelia Expert	25 000 €	25 000 €

*) Joukkoliikenteen päivitetty yhteistyösopimus tulee voimaan 1.1.2020 alkaen. Koulumatkojen nousukorvaus (kirjataan perusopetuksen tulosalueelle) alenee ja samalla yleisen joukkoliikenteen maksuosuus kasvaa.

Alueellinen yhteistyö	TP 2018	TA 2019M	TA 2020	Muutos €	Muutos%
Tuotot	13 348	0	0	0	
Kulut	-41 348 107	-42 088 257	-44 637 010	2 548 753	6,1
Toimintakate	41 334 758	-42 088 257	-44 637 010	2 548 753	6,1

Hallinto

Tavoitteita ja toimintaa kuvaavat tunnusluvut	TP 2018	TA 2019M	TA 2020	Toteuma
Työmarkkinatuen kuntaosuus €/kk	72 771 €	75 833 €	70 883€	
Työmarkkinatuen kuntaosuuden piirissä henkilöitä keskimäärin	190 hlöä	190 hlöä	180 hlöä	
Palkkatuella palkattuja henkilöitä	49 (koko vuosi)	20 (ka/kk)	79 (koko vuosi)	
- joista velvoitetyöllistettäviä	15 (koko vuosi)	5 (ka/kk)	10 (koko vuosi)	
Kuntouttavan työtoiminnan asiakkaiden määrä ka/kk	103	110	65	
- joista puutyöpajalla	16	20	10	
- joista Ylämyllyn pajalla	34	30	25	
- joista hallintokunnissa	17	20	10	
- joista yhdistyksissä ja Siun sotella	36	40	20	
TYP-asiakkuudet	52	50	50	
Aktivointiaste	42,8 %	45 %	50 %	
Kesätyöllistämiseen tarjottava tuki (150 €/hlö) yhteensä nuorelle	Seteleitä varattu 300, ja- ettu 215	300 nuorta (150 €/hlö)	300 nuorta (150 €/hlö)	

Hallinto	TP 2018	TA 2019M	TA 2020	Muutos €	Muutos %
Tuotot	1 333 494	1 325 324	1 440 632	115 308	8,7
Kulut	-3 194 188	-3 559 583	-3 672 058	112 475	3,2
Toimintakate	-1 860 693	-2 234 259	-2 231 426	-2 833	-0,1

Maaseutupalvelut

Tavoite	Tavoitearvo	Toimenpide	Seuranta
Hyvinvointi			
Melan tulokortti, asiakkuus	4/5	kehittäminen	
Melan tulokortti, palvelujen järjestäminen ja asiakaslähtöinen toteuttaminen	26 vl pv/v	toimintamallien kehittäminen	
Elinvoima			
Maa – ja metsätalouden tulovirtojen muutos (%) seutukunnalla	vuoden 2017 taso	maaseutuohjelma kehittämishankkeet	
Osallisuus			
Seudulliset kehittämishankkeet	15	kuntaraha, ohjaus	

Tavoitteita ja toimintaa kuvaavat tunnusluvut	TP 2018	TA 2019	TA 2020	Toteuma
tukea hakeneet maatilat	1123 kpl	1106 kpl	1097 kpl	
Maksetut suorat tulotuet	34,7 M/€	34,2 M/€	32,2 M/€	
SPV:t	18 kpl	16 kpl	16 kpl	
tuotettu maitomäärä	53,35 mltr	51,8 mltr	49,1 mltr	
tilojen saamat investointituet	3,59 M/€	3,0 M/€	3,5 M/€	
pienyriyten saamat investointitue	2,35 M/€	4,0 M/€	2,4 M/€	
uudet leader hankkeet	53 kpl	29 kpl	30 kpl	
uudet EMR rahoitetut yritykset	18 kpl	27 kpl	22 kpl	
uudet EMR rahoitetut työpaikat	124 kpl	33 kpl	30 kpl	
kehittämishankkeet alueella	15 kpl	14 kpl	14 kpl	
maatalousyrittäjän vuosilomapäivät	8613 pv	7850 pv	8060 pv	
maatalousyrittäjän sijaisapupäivät	5922 pv	5350 pv	5300 pv	
tuettu maksullinen lomitusapu päivinä	1975 pv	1550 pv	1140 pv	

Maaseutupalvelut	TP 2018	TA 2019M	TA 2020	TA muutos €	Muutos %
Tuotot	4 320 765	3 921 976	3 821 583	-100 393	-2,6
Kulut	-4 533 008	-4 203 821	-4 031 540	-172 281	-4,1
Toimintakate	-212 243	-281 845	-209 967	-71 878	-25,5

KESKUSHALLINTOPALVELUT

YHTEENSÄ	TP 2018	TA 2019M	TA 2020	Muutos €	Muutos %
Tuotot	5 698 612	5 276 900	5 289 415	12 515	0,2
Kulut	-49 942 755	-50 797 937	-53 233 426	2 435 489	4,8
Toimintakate	-44 049 812	-45 521 037	-47 944 011	2 422 974	5,3

Alueellisen yhteistyön tulosalueen toimintakate kasvaa 2,55 M€. Keskushallintopalveluiden muiden tulosalueiden toimintakate laskee yhteensä 0,13 M€.

2.2. Hyvinvointipalvelut

Tulosalueet: Hyvinvoinnin hallinto
Perusopetus
Varhaiskasvatus
Opinto- ja vapaa-aika

Toiminta-ajatus

Hyvinvointipalvelujen tehtävänä on eri-ikäisten kuntalaisten hyvinvointitarpeiden ja -odotusten tunnistaminen sekä kokonaisvaltaisen hyvinvoinnin edistäminen. Hyvinvointipalvelut järjestävät varhaiskasvatusta, perusopetusta vuosiluokille 1-9, perusopetuksen iltapäivätoimintaa sekä eri-ikäisille kuntalaisille opinto- ja vapaa-aikapalveluja. Hyvinvointipalveluja ohjaa kunnan hyvinvointikertomus. Palvelujen laatua ylläpidetään ja kehitetään vuorovaikutuksessa palvelunkäyttäjien, henkilöstön, järjestöjen ja yhdistysten sekä elinkeinoelämän kanssa. Henkilöstön tarpeen mukainen täydennyskoulutus ja toiminnan laadunarviointi tukevat kehittämistyötä.

Palvelualueen keskeiset muutokset ja toimenpiteet suunnittelukaudella 2020–2022

- Kuntalaisten sujuva arki
- Palveluohjaus ja -muotoilu hyvinvointipalveluissa
- Ennaltaehkäisevätyö ja toiminnan priorisointi
- Ikäihmisten- ja vammaisneuvoston sekä nuorisovaltuuston osallistumisen lisääminen
- Nuorten kuntalaisten palvelut (asuminen, liikenne, vapaa-aika, tieto-osallisuuden lisääminen mm. sähköinen asiointi)
- Paikallisuus ja kestäväkehitys hankinnoissa
- Lasten ja nuorten hyvinvoinnin edistäminen
- Liikuntapaikkojen monipuolisuus
- Yhdessä tekeminen ja verkostotyö
- Uudet oppimis- ja yhteisötilat
- Varhaiskasvatuksen lakimuutosten ennakointi
- Talouden sopeuttamistyön käynnistys palvelualueella

Palvelualueen keskeiset tavoitteet vuodelle 2020

Tavoite	Tavoitearvo	Toimenpide	Toteuma
Hyvinvointi			
Ehkäisevää päihdetyön kehittäminen	Ehkäisevän päihdetyön suunnitelma on laadittu	Kootaan työryhmä laatimaan suunnitelma ja nimetään ehkäisevän päihdetyön yhteyshenkilö	
Uudistetun hyvinvointipalvelujen organisaatio käynnistäminen	Toimintamalli on luotu ja käynnistetty	Toimistopalveluita järjestellään uudelleen.	

Elinvoima			
Kouluhankkeiden eteneminen suunnitellusti	Yläkoulun ja kirkonkylän koulun hankkeet etenevät suunnitellusti ja rakentaminen alkaa	Hankeryhmät toimivat, sisustus- ja kalustesuunnittelua viedään eteenpäin henkilöstön ja käyttäjien kanssa.	
Osallisuus			
Lasten ja nuorten osallisuuden lisääminen	Lapsiparlamentin toiminnassa. Nuorisovaltuuston edustaja mukana lautakunnan toiminnassa.	Lapsiparlamentille laaditaan vuosisuunnitelma ja toiminta alkaa. Valitaan Nuvan edustaja hyvinvointilautakuntaan.	

Tavoitteita ja toimintaa kuvaavat tunnusluvut	TP 2018	TA 2019	TA 2020	Toteuma
Varhaiskasvatuslasten määrä (viimeisen pv tilanne)	648	690	710	
Perusopetus oppilasmäärä	1288	1331	1343	
Ulkopuolinen hankerahoitus	187 906	237 400	340 150	

Hyvinvoinnin hallinto	TP 2018	TA 2019M	TA 2020	Muutos €	Muutos%
Tuotot	187 906	238 400	340 150	101 750	42,7
Kulut	-610 882	-666 212	-736 585	70 373	10,6
Toimintakate	-422 976	-427 812	-396 435	-31 377	-7,3

Perusopetus

Tavoite	Tavoitearvo	Toimenpide	Toteuma
Hyvinvointi			
Tuen turvaaminen	Erityisopetuksen resurssit ovat kaikissa yksiköissä lapsen tarpeiden mukaiset	Erityisopetusresurssin lisääminen kyläkouluille. Koulunkäynnin ohjaajaresurssin tarkastelu kunnan koulujen yhteisenä resurssina.	
Lasten ja nuorten kasvun tuki	Positiivinen pedagogiikka ohjaa koulujen toimintaa.	Uudistetaan koulujen toimintatapoja positiivisen pedagogiikan toiminta-ajatuksen mukaisiksi.	

		Hyvinvointipedagogin toiminnan jatko turvataan.
Elinvoima		
Kestävä kehitys	Kouluilla on kestävän kehityksen suunnitelmat ja toimivat kierrätystavat.	Laaditaan koulukohtaiset suunnitelmat. Sovitaan yhdessä elinympäristöpalveluiden kanssa kierrätyksen toimintatavat.
Osallisuus		
Oppilaiden osallisuus kouluarjessa	Oppilaat osallistuvat aktiivisesti koulun toiminnan kehittämiseen, toteutukseen ja arviointiin	Lapsiparlamenttitoiminnan tukeminen, yhteistyö oppilaskuntien kanssa. Lasten ja nuorten osallisuusmahdollisuuksia kehitetään edelleen. Digiagenttitoiminta kaikissa kouluissa.

Tavoitteita ja toimintaa kuvaavat tunnusluvut	TP 2018	TA 2019	TA 2020	Toteuma
oppilasmäärä	1288	1331	1343	
kotikuntakorvausoppilaiden määrä perusopetuksessa	111	95	113	
perusopetus €/oppilas (kulut)	7319/9691	7244/9595	7438/9842	
erityisen tuen oppilaat %	6,2 %	5,0 %	6,8 %	
kuljetusoppilaiden määrä	715	732	782	
koulukuljetusmenot€/kuljetusopp.	1397	1325	1266	

Perusopetus	TP 2018	TA 2019M	TA 2020	Muutos €	Muutos %
Tuotot	145 705	112 900	127 900	15 000	13,3
Kulut	-12 669 312	-12 828 740	-13 207 452	378 712	3,0
Toimintakate	-12 523 607	-12 715 840	-13 079 552	363 712	2,9

Varhaiskasvatus

Tavoite	Tavoitearvo	Toimenpide	Toteuma
Hyvinvointi			
Monilukutaitoa edistävät oppimisympäristöt	Päiväkoteihin on rakennettu oma käsikirjasto ja musiikkitala	Kirjastosta ja musiikkitalasta tehdään suunnitelma ja toteutetaan hankerahoituksella	

Vuorovaikutustaitojen kehittäminen	Avoin vuorovaikutus, tiimien pedagogiset toimivat viikkopalaverit.	Jokaiselle työyhteisölle järjestetään 5 työpajaa aiheesta.	
Luontoperusteisen toiminnan edelleen kehittäminen	Gren Care toiminta näkyy varhaiskasvatuksen arjessa	Green Care laatu-käsikirja päivitetään	
Lastenhoitajien täydennyskoulutus	Lasten fyysinen, psyykinen ja sosiaalinen hyvinvointi on lisääntynyt	Kehittämissuunnitelma laaditaan päiväkodeihin ja laadunarviointi kysely vanhemmille.	
Elinvoima			
Piha-alueiden kunnostaminen	Paloaukean ja Viinjärven päiväkotien piha-alueiden kunnostaminen.	Suunnitellaan ja toteutetaan yhdessä elinympäristöpalvelujen kanssa.	
Lautasuon päiväkodin pihan rakentaminen	Lautasuon päiväkodin piha on rakennettu päiväkodin ympärille	Lapset osallistuvat pihan suunnitteluun yhdessä elinympäristöpalvelujen kanssa. Piha valmistuu syksyllä 2020.	
Osallisuus			
Tiny Upp –sovelluksen käyttöönotto	Tiny Upp -sovellus on kaikkien päiväkotien käytössä ja yhteydenpito vanhempiin on helppoa.	Hankitaan ja otetaan käyttöön Tiny Upp –sovellus päiväkodeissa. Henkilökunta koulutetaan sovelluksen käyttöön.	
Neuvokas –puhelimien käyttöönoton pilotointi	Matalan kynnyksen tukimuoto perheille on käytössä.	Palvelusuunnittelijalla on Neuvokas puhelin virkaaikana. Hänet koulutetaan sen käyttöön.	
Eroperheiden vanhemmuus –suunnitelma otetaan käyttöön	Eroperheiden tukimuoto otetaan käyttöön erityisopettajien ja hyvinvointipedagogien työhön.	Henkilökunta koulutetaan ero-perheiden kohtaamiseen ja tukimuoto otetaan käyttöön.	

Vastuu työntekijä –malli yhteiskoulutus	Vastuu työntekijä –malli on käytössä monialaisissa palaverissa perheiden tukena.	Yhteinen käyttöönotto koulutus sidosryhmien kanssa.	
---	--	---	--

Tavoitteita ja toimintaa kuvaavat tunnusluvut	TP 2018	TA 2019	TA 2020	Toteuma tilinpäätöksessä
Varhaiskasvatus €/paikka	9 413	7 150	9 500	
Perhepäivähoito €/paikka	11 063	11 800	11 200	
Esiopetus €/paikka	5 446	5 200	5 500	

Varhaiskasvatus	TP 2018	TA 2019M	TA 2020	Muutos €	Muutos %
Tuotot	607 351	608 400	615 800	7 400	1,2
Kulut	-6 997 457	-7 285 700	-7 409 633	123 933	1,7
Toimintakate	-6 390 106	-6 677 300	-6 793 833	116 533	1,7

Varhaiskasvatuksen talousarvio ei sisällä mahdollisia 1.8.2020 voimaan tulevia lakimuutoksia. Ennakkotietojen mukaan lasten subjektiivinen oikeus varhaiskasvatukseen palautettaisiin ja aikuinen/lapsi suhdeluku muuttuisi 1/7 (nykyisen 1/8). Molemmat muutokset edellyttävät lisätiloja ja henkilökuntaa.

Opinto- ja vapaa-aika

Tavoite	Tavoitearvo	Toimenpide	Toteuma
Hyvinvointi			
Digitalisaation hyödyntäminen vapaa-aikatoimen eri toimialueilla	Toiminnan ja tapahtumien seuranta sähköisesti.	Nuorisokortti, logbook ja etsivän Sovari otetaan käyttöön	
Lasten ja nuorten harrastustoiminta paremmin näkyväksi ja saavutettavaksi	Kaikilla lapsilla oma harrastus	Sähköinen harrastekalenteri	
Seudullisen kulttuurikasvatussuunnitelman toteuttaminen	Monipuolinen kulttuuri tutuksi lapsille	Kulttuuritapahtumat kouluilla	
Elinvoima			
Nuorten kanssa 4H-yrittäjyystoiminnan käynnistäminen	Yrittäjyys tutuksi	Yrittäjyyskoulutukset nuorille	
Osallisuus			
Lapsiparlamentin, nuorisovaltuuston, vammais- ja ikäihmisten neuvostojen jäsenet osallistuvat päätöksentekoon	Osallistuminen päätöksentekoon	Aloitteet, lausunnot ja lautakuntayhteistyö	
Vertaisohjaaja-, apuohjaaja- ja kerho-ohjaajatoiminnan käynnistäminen	Matalan kynnyksen toiminnan laajeneminen	Ohjaajatoiminta käynnistetään eri vapaa-aikatoimen alueilla	

- Harrastustoiminnan kalenterin teknisen alustan hankintaan 10 000 euroa
- Seudullisen nuorten liikuntahankkeen kuntarahoitukseen 4000 euroa
- Liikuntaryhmien ohjaamiseen tuntiohjaajan palkkaamiseen 3500 euroa
- Pyöräilyn kehittämissuunnitelman laadintaan käynnistettävää hanketta varten haetaan avustusta 27 000 euroa, josta kuntaosuus on 7000 euroa
- kaksi osa-aikaista uinninvalvojaa

Tavoitteita ja toimintaa kuvaavat tunnusluvut	TP 2018	TA 2019	TA 2020	Seurataan vuositasolla
Liikuntatoimi nettomenot €/asukas	37,98	45,82	62,14	
Nuorisotoimi nettomenot €/asukas	18,41	19,82	19,58	
Kulttuuritoimi nettomenot €/asukas	10,93	10,86	11,05	
Seutuopiston nettomenot €/asukas	14,86	15,00	15,00	
Toteutuneet tunnit	4043	4256	4100	
Musiikkiopiston nettomenot €/asukas	6,99	7,00	7,00	
Oppilasmäärä/lukuvuosi	75	74	75	
Musiikkileikkikoululaiset	55	52	55	
Seutukirjaston nettomenot €/asukas	48,15	50,00	50,00	
Liperin lainat lkm	164 959	170 000	175 000	
- Liperi	44 362	46 000	46 000	
- Viinijärvi	46 341	52 000	55 000	
- Ylämylly	74 256	73 000	75 000	
Toiminto			TA2020	TA2019
Seutukirjasto			603 010 €	593 164 €
Seutuopisto			160 716 €	184 261 €
Musiikkiopisto			108 277 €	86 632 €

Opinto ja vapaa-aika	TP 2018	TA 2019M	TA 2020	Muutos €	Muutos %
Tuotot	24 383	75 000	135 100	60 100	80,1
Kulut	-1 654 072	-1 838 318	-2 107 257	268 939	14,6
Toimintakate	-1 629 689	-1 763 318	-1 972 157	208 839	11,8

HYVINVOINTIPALVELUT

YHTEENSÄ	TP 2018	TA 2019M	TA 2020	Muutos €	Muutos %
Tuotot	965 345	1 034 700	1 218 950	184 250	17,8
Kulut	-21 931 724	-22 618 970	-23 460 927	841 957	3,7
Toimintakate	-20 966 379	-21 584 270	-22 241 977	657 707	3,0

2.3. Elinympäristöpalvelut

Tulosalueet: Hallinto- ja tukipalvelut
Rakentaminen ja ympäristö
Liikenne ja yleiset alueet
Vesihuoltolaitos

Toiminta-ajatus

Palvelemme asiakkaitamme kustannustehokkaasti ja kestäväen kehityksen tavoitteiden mukaisesti.

Huolehdimme

- maankäytönsuunnittelusta
- investointihankkeiden suunnittelusta ja toteutuksesta
- rakennusvalvonnasta
- ympäristönsuojelusta
- vesihuollosta
- infrasta
- kunnan kiinteistöjen kunnossapito-, siivous- ja laitoshuoltopalveluista
- kunnan ruokapalveluista

Palvelualueen keskeiset muutokset ja toimenpiteet suunnittelukaudella 2020–2022

- Dynasty10 – asianhallintaohjelman käyttöönotto ja sähköinen arkistointi
- Yläkoulun ja kirkonkylän koulun valmistuminen
- Oppimisympäristön muutokset – siivouksen henkilöstöresurssit uudessa ympäristössä
- Kiiesvaaran vedenottamohanke
- Uusien asuntoalueiden avaaminen
- Ylämyllyn päiväkotitilojen ratkaisut
- Talouden tasapainottamistoimenpiteiden johdosta pienennetään rakennusten rakentamis- ja kunnossapitopalvelujen määrärahaa. Muutettuun talousarvioon ei sisälly määrärahaa tyhjiillään olevien rakennusten purkamiseen. Käytössä olevien tilojen muutostarpeista toteutetaan vain talousarvion laadintavaiheessa tiedossa olevat muutokset.
- Muiden talouden tasapainottamistoimenpiteiden toteuttaminen

Palvelualueen keskeiset tavoitteet vuodelle 2020

Tavoite	Tavoitearvo	Toimenpide	Seuranta
Hyvinvointi			
Yläkoulun rakentaminen	Yläkoulun rakentaminen etenee suunnitellusti	Rakentamistyön ohjaaminen	
Elinvoima			
Eritasoliittymä Ylämyllylle	Hankkeen käynnistäminen	Yleissuunnitelman laatiminen	

Osallisuus			
Vuorovaikutuksen lisääminen	Kuntalaisten mahdollisuus vaikuttaa asioiden valmisteluun ja päätöksentekoon	Yleisötilaisuudet, tiedottamiset, tiedotteet	

Tavoitteita ja toimintaa kuvaavat tunnusluvut	TP 2018	TA 2019	TA 2020	Toteuma
Investoinnit euroina	Menot 3 742 991 Tulot 46 272	Menot 4 340 000 Tulot 135 000	Menot 13 510 000 Tulot 10 000	
Teollisuustontteja tarjolla	10	10	10	
Asuintontteja tarjolla				
- Kirkonkylä			8	
- Viinijärvi			32	
- Ylämylly			15	
Elinympäristöpalvelujen henkilöstö	98 vakanssia, 82 täytettyä virkaa/tehtävää	86 vakanssia, 83 täytettyä virkaa/tehtävää	86 vakanssia, 86 täytettyä virkaa/tehtävää	
Ostolaskujen määrä	5365	6000	6000	
Myyntilaskujen määrä	9542	10000	9600	

Elinympäristöpalveluiden hallinto- ja tukipalvelut

Tavoite	Tavoitearvo	Toimenpide	Seuranta
<i>Hyvinvointi</i>			
Hyvinvoiva työntekijä	Sairauslomapäivät -1% vuoteen 2019	Työterveystarkastukset v. 2020	
	Henkilöstön pysyvyys	Riittävät resurssit suhteessa suoritteisiin	
<i>Elinvoima</i>			
Vastuulliset hankinnat	Hankinnoista 20 % suuntautuu Pohjois-Karjalan alueelle	Hankintojen suunnittelu ja toteutus	
<i>Osallisuus</i>			
Kiinteistöjen palvelupyynnöjärjestelmän kehittäminen	Buildercom mobiiliver-sio käyttöön otettu	Kiireettömät palvelupyyn-nöt vastaanotetaan vain ohjelman kautta	

Tavoitteita ja toimintaa kuvaavat tunnusluvut	TP 2018	TA 2019	TA 2020	Toteuma
Ylläpidettävä kiinteistökanta (kunnan suoraan omistamat) m ²	58 416 m ²	58 416 m ²	57 648 m ²	
Ruokapalvelut; suoritehinta keskimäärin	3,42€	3,62€	3,48€	

Hallinto- ja tukipalvelut	TP 2018	TA 2019M	TA 2020	Muutos €	Muutos %
Tuotot	10 000 446	9 757 190	10 312 403	533 213	5,7
Kulut	-7 686 660	-7 940 562	-8 378 311	-437 749	5,5
Toimintakate	2 313 786	1 816 628	1 934 092	117 464	6,5

Tyhjillään olevien kiinteistöjen kustannukset

Kiinteistö	Pinta-ala hum ²	Toimintakate 2019 (syyskuu 2019)	Toimintakate 2018
Vanha kunnantalo	689 m ²	-53	-5
Pienten koulu *)	1401 m ²	-24 226	-39 811
Lautasuon koulu	1246 m ²	-5 394	-7 298
Virastotalo	2435 m ²	-17 018	-41 029

*= Sisältää vuokratalon ja Liperin päiväkodin lämmityskustannukset

Rakentaminen ja ympäristö

Tavoite	Tavoitearvo	Toimenpide	Seuranta
Hyvinvointi			
Rakennuslupa-asioinnin sujuvoittaminen	Siirtyminen sähköiseen lupakäsittelyyn	Sähköisen lupajärjestelmän käyttöönotto	
Elinvoima			
Viihtyisä elin-, asuin- ja työskentelyympäristö	Maankäytön toteuttamisohjelman toteuttaminen	Aktiivinen kaavoittaminen ja maankäytön suunnittelu sekä tonttien luovutus	
Osallisuus			
Palveluiden näkyväksi tekeminen	Karttapalvelu käyttöönotettu	Sähköisen aineiston muodostaminen ja käyttöönotto	

Tavoitteita ja toimintaa kuvaavat tunnusluvut	TP 2018	TA 2019	TA 2020	Toteuma
Luovutettavat teollisuustontit (kpl)			2	
Luovutettavat asuintontit (kpl)			8	
Rakennuspaikkojen merkitseminen	125	120	120	
Rakennusvalvonnan lupapäätökset	265	250	250	
Kirjallinen ilmoitusmenettely	66	70	70	
Aloituskokoukset ja katselmukset	305	300	300	
Poikkeamis- ja suunnittelutarveratkaisut	42	35	35	
Ympäristökatselmusten määrä	18	25	25	
Metsän hakkuu tavoite (ha)			30	
Vuokrattua peltoa (ha)			27,5	

Rakentaminen ja ympäristö	TP 2018	TA 2019M	TA 2020	TA muutos €	Muutos %
Tuotot	822 541	869 700	710 500	-159 200	-18,3
Kulut	-510 099	-561 656	-689 356	127 700	22,7
Toimintakate	312 441	308 044	21 144	286 900	-93,1

Liikenne ja yleiset alueet

Tavoite	Tavoitearvo	Toimenpide	Seuranta
Hyvinvointi			
Liikuntapaikat näkyväksi	Opasteet ja nettimerkinnot	Opasteiden hankkiminen ja sähköisen aineiston luominen	
Elinvoima			
Turvallinen liikenneympäristö	Tiestön kunto ei aiheuta onnettomuuksia	Kesä ja talvikunnossapito on laadukasta ja kustannustehokasta, katuvalaistus toimii suunnitellusti, näkemäalueiden raivauksista huolehditaan ajallaan ja suojatiet maalataan alkukesästä	
Osallisuus			
Liikuntapaikkaverkoston kehittäminen	Lähiliikuntapaikkasuunnitelman toteuttaminen vuoden 2020 osalta	Jyrin koulun pihan ja lähiympäristön kehittäminen suunnitelman mukaan	

Tavoitteita ja toimintaa kuvaavat tunnusluvut	TP 2018	TA 2019	TA 2020	Toteuma
Ylläpidettävä liikenneverkko katualueet/kevytliikenneväylät	491 260	487 250 (Ylämyllyntie +62000 m ²)	495 460 (sis. Lastikuja)	
Tievalaisimien lukumäärä	1 780	1778 (Ylämyllyntie +48 kpl)	1790 (sis. Lastikuja)	
Ylläpidettävät leikkikentät, uimarannat, venerannat	18/5/1	18/5/1	18/5/1	
Liikuntapaikat		6	7	

Liikenne ja yleiset alueet	TP 2018	TA 2019M	TA 2020	Muutos €	Muutos %
Tuotot	8 780	4 450	4 650	200	4,5
Kulut	-701 060	-788 956	-759 622	-29 334	-3,7
Toimintakate	-692 280	-784 506	-754 972	-29 534	-3,8

Vesihuoltolaitos

Tavoite	Tavoitearvo	Toimenpide	Seuranta
Hyvinvointi			
Talousvesi täyttää laatuvaatimukset ja -tavoitteet	Raja-arvojen ylityksiä ei esiinny	Ammattitaitoinen ja ennakoiva hoito ja kunnossapito	
Elinvoima			
Mahdollisimman häiriötön vedenjakelu ja jäteveden johtaminen Jns Veden verkostoon ilman ylivuotoja	Vuotojen määrä pienempi kuin vuonna 2019. Jäteveden johtamisessa ei esiinny ylivuotoja ympäristöön	Verkostojen saaneeraus ja ennakoiva varautuminen säänvaihteluihin	
Osallisuus			
Häiriötilanne tiedotuksen parantaminen	Asiakkaiden tavoittaminen häiriötilanteissa esim. tekstiviestillä	Selvitystyön käynnistäminen ohjelman hankkimiseksi	

Tavoitteita ja toimintaa kuvaavat tunnusluvut	TP 2018	TA 2019	TA 2020	Toteuma
Pumpattu talousveden määrä m ³	587 282	585000	580 000	
Laskutettu talousveden määrä m ³	443 845	430000	440 000	
Jns Vedelle johdettu jäteveden määrä m ³	505 129	500000	500 000	
Laskutettu jäteveden määrä m ³	391 587	390000	397 000	

Vesihuoltolaitos	TP 2018	TA 2019M	TA 2020	Muutos €	Muutos %
Tuotot	1 504 426	1 587 500	1 611 950	24 450	1,5
Kulut	-902 517	-995 323	-1 046 384	51 061	5,1
Toimintakate	601 909	592 177	565 566	-26 611	-4,5

ELINYMPÄRISTÖPALVELUT

YHTEENSÄ	TP 2018	TA 2019M	TA 2020	Muutos €	Muutos %
Tuotot	12 336 193	12 218 840	12 639 503	420 663	3,4
Kulut	-9 800 337	-10 286 497	-10 873 673	-587 176	5,7
Toimintakate	2 535 856	1 932 343	1 765 830	166 513	-8,6

Tuloslaskelma, ulkoiset ja sisäiset yhteensä

	TP 2018	TA2019	TA2019M	TA2020	Ero%
TOIMINTATUOTOT					
MYYNTITUOTOT	9 787 109	9 455 379	9 413 379	9 307 084	-1,1
MAKSUTUOTOT	1 322 265	1 199 817	1 184 817	1 112 328	-6,1
TUET JA AVUSTUKSET	689 133	582 137	682 137	925 126	35,6
MUUT TOIMINTATUOTOT	7 201 642	7 400 107	7 250 107	7 803 330	7,6
TOIMINTATUOTOT	19 000 150	18 637 440	18 530 440	19 147 868	3,3
TOIMINTAKULUT					
HENKILÖSTÖKULUT	-20 783 622	-21 185 744	-21 307 089	-21 347 193	0,2
PALKAT JA PALKKIOT	-16 517 605	-17 025 973	-17 126 547	-17 289 670	1,0
HENKILÖSIVUKULUT	-4 266 016	-4 159 771	-4 180 542	-4 057 523	-2,9
ELÄKEKULUT	-3 665 528	-3 476 841	-3 494 646	-3 414 057	-2,3
MUUT HENKILÖSIVUKULUT	-600 488	-682 930	-685 896	-643 466	-6,2
PALVELUJEN OSTOT	-50 707 012	-52 303 088	-51 895 343	-54 857 337	5,7
AINEET, TARVIKKEET JA TAVARAT	-3 107 606	-3 558 680	-3 303 080	-3 367 947	2,0
AVUSTUKSET	-2 088 957	-2 076 057	-2 106 057	-2 018 125	-4,2
MUUT TOIMINTAKULUT	-4 987 619	-5 061 835	-5 091 835	-5 977 424	17,4
TOIMINTAKULUT	-81 674 816	-84 185 404	-83 703 404	-87 568 026	4,6
TOIMINTAKATE	-62 674 666	-65 547 964	-65 172 964	-68 420 158	5,0
VEROTULOT	39 488 312	41 550 000	40 400 000	42 000 000	4,0
VALTIONOSUUEDET	26 970 041	25 920 000	26 000 000	27 650 000	6,3
RAHOITUSTUOTOT JA -KULUT					
KORKOTUOTOT	56 823	30 000	30 000	20 000	-33,3
MUUT RAHOITUSTUOTOT	338 728	320 000	320 000	320 000	0,0
KORKOKULUT	-300 229	-360 000	-260 000	-380 000	46,2
MUUT RAHOITUSKULUT	-663	-40 000	-40 000	-20 000	-50,0
RAHOITUSTUOTOT JA -KULUT	94 660	-50 000	50 000	-60 000	-220,0
VUOSIKATE	3 878 347	1 872 036	1 277 036	1 169 842	-8,4
POISTOT JA ARVONALENTUMISET					
SUUNNITELMAN MUKAISET POISTOT	-2 854 812	-2 961 548	-2 961 548	-3 073 775	3,8
ARVONALENTUMISET	-1 640	0	0	0	
POISTOT JA ARVONALENTUMISET	-2 856 452	-2 961 548	-2 961 548	-3 073 775	3,8
TILIKAUDEN TULOS	1 021 895	-1 089 512	-1 684 512	-1 903 933	13,0
POISTOERON MUUTOS	119 183	119 183	119 183	119 483	0,3
TILIKAUDEN YLIJÄÄMÄ/ALIJÄÄMÄ	1 141 079	-970 329	-1 565 329	-1 784 450	14,0

Muutosprosentti on laskettu vuoden 2019 muutettuun talousarvioon nähden.

Tuloslaskelma, ulkoiset

	TP 2018	TA2019	TA2019M	TA2020	Ero%
TOIMINTATUOTOT					
MYYNTITUOTOT	7 425 913	6 994 669	6 959 669	6 902 623	-0,8
MAKSUTUOTOT	1 322 109	1 199 817	1 184 817	1 112 328	-6,1
TUET JA AVUSTUKSET	678 483	582 137	682 137	925 126	35,6
MUUT TOIMINTATUOTOT	3 148 654	3 347 331	3 197 331	3 168 521	-0,9
TOIMINTATUOTOT	12 575 160	12 123 954	12 023 954	12 108 598	0,7
TOIMINTAKULUT					
HENKILÖSTÖKULUT	-20 783 622	-21 185 744	-21 307 089	-21 347 193	0,2
PALKAT JA PALKKIOT	-16 517 605	-17 025 973	-17 126 547	-17 289 670	1,0
HENKILÖSIVUKULUT	-4 266 016	-4 159 771	-4 180 542	-4 057 523	-2,9
ELÄKEKULUT	-3 665 528	-3 476 841	-3 494 646	-3 414 057	-2,3
MUUT HENKILÖSIVUKULUT	-600 488	-682 930	-685 896	-643 466	-6,2
PALVELUJEN OSTOT	-48 398 668	-49 868 328	-49 482 583	-52 476 926	6,1
AINEET, TARVIKKEET JA TAVARAT	-3 061 443	-3 530 480	-3 274 880	-3 341 647	2,0
AVUSTUKSET	-2 073 463	-2 076 057	-2 106 057	-2 018 125	-4,2
MUUT TOIMINTAKULUT	-932 631	-1 011 309	-1 026 309	-1 344 865	31,0
TOIMINTAKULUT	-75 249 825	-77 671 918	-77 196 918	-80 528 756	4,3
TOIMINTAKATE	-62 674 666	-65 547 964	-65 172 964	-68 420 158	5,0
VEROTULOT	39 488 312	41 550 000	40 400 000	42 000 000	4,0
VALTIONOSUUEDET	26 970 041	25 920 000	26 000 000	27 650 000	6,3
RAHOITUSTUOTOT JA -KULUT					
KORKOTUOTOT	56 823	30 000	30 000	20 000	-33,3
MUUT RAHOITUSTUOTOT	338 728	320 000	320 000	320 000	0,0
KORKOKULUT	-300 229	-360 000	-260 000	-380 000	46,2
MUUT RAHOITUSKULUT	-663	-40 000	-40 000	-20 000	-50,0
RAHOITUSTUOTOT JA -KULUT	94 660	-50 000	50 000	-60 000	-220,0
VUOSIKATE	3 878 347	1 872 036	1 277 036	1 169 842	-8,4
POISTOT JA ARVONALENTUMISET					
SUUNNITELMAN MUKAISET POISTOT	-2 854 812	-2 961 548	-2 961 548	-3 073 775	3,8
ARVONALENTUMISET	-1 640	0	0	0	
POISTOT JA ARVONALENTUMISET	-2 856 452	-2 961 548	-2 961 548	-3 073 775	3,8
TILIKAUDEN TULOS	1 021 895	-1 089 512	-1 684 512	-1 903 933	13,0
POISTOERON MUUTOS	119 183	119 183	119 183	119 483	0,3
TILIKAUDEN YLIJÄÄMÄ/ALIJÄÄMÄ	1 141 079	-970 329	-1 565 329	-1 784 450	14,0

Muutosprosentti on laskettu vuoden 2019 muutettuun talousarvioon nähden.

3. INVESTOINTI- JA RAHOITUSOSA

Investoinnit 2020-2024

	1 000 €	2020	2021	2022	2023	2024	Yht.
Investointimääräraha irtaimisto							
Nettokustannukset lautakuntataso		20	865	165	0	0	1 050
Menot							
Kiinteistönhoidon auto		20	0	0	0	0	
Uuden yläkoulun kalusteet		0	500	0	0	0	
Uuden yläkoulun ict-laitteet		0	335	0	0	0	
Kirjaston kalusteet		0	30	0	0	0	
Kirkonkylän koulun kalusteet		0	0	165	0	0	
Investointimääräraha hallinto- ja tukipalvelut							
Nettokustannukset lautakuntataso		11 750	10 950	2 850	1 150	350	27 050
Menot							
Vesihuoltoavustukset		50	50	50	50	50	
Kunnan kiinteistöt							
Uusi yläkoulu Ylämyllylle		11 400	7 600	0	0	0	
Liperin koulukeskuksen peruskorjaushanke		0	3 000	2 500	0	0	
Paloaseman peruskorjaus		0	0	0	800	0	
Kiinteistöjen peruskorjaus		300	300	300	300	300	
Investointimääräraha rakentaminen ja ympäristö							
Nettokustannukset lautakuntataso		290	-10	-10	-10	190	450
Menot							
Maanhankinta		300	0	0	0	200	
Tulot							
Maanmyynti		-10	-10	-10	-10	-10	
Investointimääräraha liikenne ja yleiset alueet							
Nettokustannukset lautakuntataso		875	525	495	485	415	2 795
Menot							
Liittymät, viheralueet ja suunnittelu		60	20	20	20	20	
Päällystystyöt		35	35	35	35	35	
Kirkonkylän kaavatiet		100	100	100	100	100	
Ylämyllyn kaavatiet		400	200	200	200	200	

Hulevesien hallinta	50	0	0	0	0
Laajakaista	0	0	0	0	0
Tievalaistus	30	30	30	30	30
Puistot ja leikkikentät	70	70	30	30	30
Lähiliikuntapaikkojen peruskorjaus	130	70	80	70	0

Investointimääräraha vesi ja jätevesi

Nettokustannukset lautakuntataso	565	720	800	550	150	2 785
---	------------	------------	------------	------------	------------	--------------

Menot

Liittymät, suunnittelu	35	20	20	20	20
Kirkonkylän vesihuoltoverkostot	200	200	200	0	0
Kirkonkylän vesitornin kunnostus (UV)	50	0	0	0	0
Joensuun veden maksusuudet	100	100	80	80	80
Ylämyllyn vesihuoltoverkostot	100	400	100	50	50
Viinijärven vesihuoltoverkostot	50	0	0	0	0
Vedenottamo hanke	30	0	400	400	0

Kaikki menot yhteensä (netto)

13 500	13 050	4 300	2 175	1 105	34 130
---------------	---------------	--------------	--------------	--------------	---------------

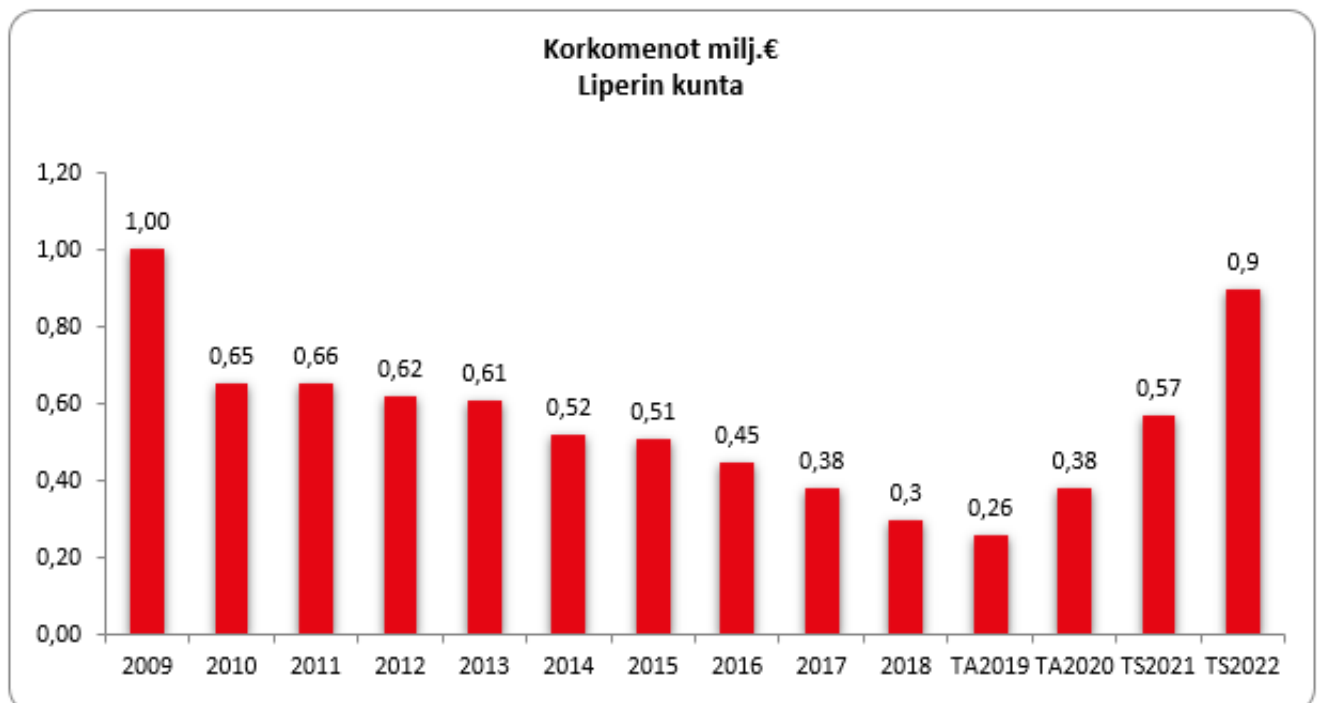
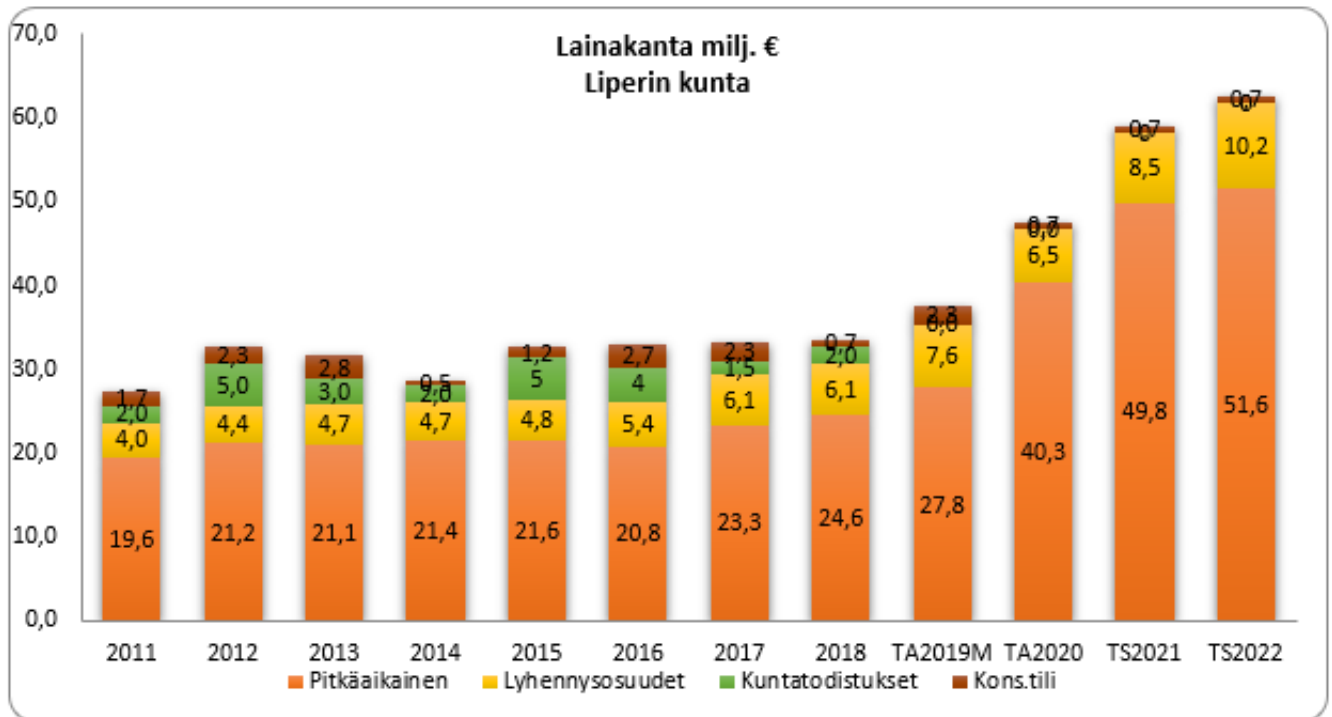
Valtuustoon nähden sitova määräraha

Rahoituslaskelma

Rahoituslaskelma 2020-2022

	TP2018	TA2019M	TA2020	TS2021	TS2022
TOIMINNAN RAHAVIRTA					
VUOSIKATE	3 878 347	1 277 036	1 169 842	3 000 000	2 800 000
SATUNNAISET ERÄT					
TULORAHOITUKSEN KORJAUSET	-371 706	-150 000			
INVESTOINTIEN RAHAVIRTA					
INVESTOINTIMENOT	-3 751 859	-3 510 000	-13 510 000	-13 060 000	-4 310 000
RAHOITUSOSUUDET INVESTOINTIMENOIHIN	0	85 000			
PYSYVIEN VASTAAVIEN LUOVUTUSTULOT	158 039	200 000	10 000	10 000	10 000
TOIMINNAN JA INVESTOINTIEN RAHAVIRTA	-87 179	-2 097 964	-12 330 158	-10 050 000	-1 500 000
RAHOITUKSEN RAHAVIRTA					
ANTOLAINAUKSEN MUUTOKSET					
ANTOLAINASAAMISTEN LISÄYS	-6 120				
ANTOLAINASAAMISTEN VÄHENNYS	782 969				
LAINAKANNAN MUUTOKSET					
PITKÄAIKAISTEN LAINOJEN LISÄYS	8 000 000	9 000 000	19 000 000	18 000 000	12 000 000
PITKÄAIKAISTEN LAINOJEN VÄHENNYS	-6 635 672	-6 300 000	-6 500 000	-8 500 000	-10 200 000
LYHYTAIKAISTEN LAINOJEN MUUTOS	-1 089 696				
OMAN PÄÄOMAN MUUTOKSET					
MUUT MAKSUVALMIUDEN MUUTOKSET					
TOIMEKSIANT.VAROJEN JA PO MUU	-83 402				
VAIHTO-OMAISUUDEN MUUTOS	-2 035				
SAAMISTEN MUUTOS	163 523				
KOROTTOMIEN VELKOJEN MUUTOS	118 089				
RAHOITUKSEN RAHAVIRTA	1 247 656	2 700 000	12 500 000	9 500 000	1 800 000
RAHAVAROJEN MUUTOS	1 160 477	602 036	169 842	-550 000	300 000

Lainakannan ja korkomenojen kehitys



4. KONSERNI

Liperin kuntakonserniin kuuluvat:

1) Tytäryhteisöt

- a. KTOY Liperin vuokratalot 100 %
- b. Lipertek Oy 100 %
- c. Liperin Yrityskiinteistöt Oy 100 %
- d. Liperin Aluelämpö Oy 99,66 %
- e. Liperin Linja-autoaseman Oy 52,46 %

2) Kuntayhtymät

- a. Pohjois-Karjalan sosiaali- ja terveystalujen kuntayhtymä 6,35 %
- b. Pohjois-Karjalan Maakuntaliitto 5,74 %
- c. Pohjois-Karjalan koulutuskuntayhtymä 3,8 %

3) Osakkuusyhteisöt

- a. KTOY Liperin Palvelukeskus 46,08 %
- b. As Oy Liperin Jyrinlenkki 8, 46,7 %
- c. As Oy Liperin Korsutie 1, 47,8 %

Kuntakonsernin tilinpäätöstiedot

1 000 €	TP 2018
Konsernin vuosikate	5 212
Konsernin vuosikate % poistoista	115,11
Konsernin tilikauden tulos	684
Konsernin investointimenot	-6 021
Konsernin lainakanta	49 200
Konsernin lainakanta €/asukas	4 050
Konsernin omavaraisuusaste %	29,97

Toiminta-ajatus ja toiminnan yleiskuvaus

- Tuottaa **lähipalveluina** elinkeino- ja yrityspalvelut Liperiläisille sekä Liperiin sijoittumista suunnitteleville yrityksille.
- Tarjota Liperissä toimiville julkisyhteisöille kokonaisvaltaisia isännöintipalveluita sekä taloushallintopalveluita kilpailukykyiseen hintaan.
- Tarjota yrityksille laadukkaita tontti, yritys- ja toimitilaratkaisuja kilpailukykyiseen hintaan

Yleistavoitteet:

- Kehittää, kasvattaa ja monipuolistaa Liperin yrityskantaa, joka mahdollistaa työpaikkojen lisäyksen.
- Tuottaa elinkeinopalvelut kaikille yrityksille, yritysten elinkaaren eri vaiheisiin.
- Tehdä aktiivista ja jalkautuvaa, yritysten tarpeisiin kohdennettua yritysneuvontatyötä.
- Elinkeinoilmapiirin ja –ympäristön kehittäminen.
- Kehittää kunnan alueella sijaitsevia elinkeinokeskittymiä systemaattisesti.
- Business Joensuun seudullisen hanketyön toimenpiteiden tavoitteellinen kohdentaminen Liperiin.
- Yritystilojen ja asuinhuoneistojen isännöinti pitkäjänteisesti ja kokonaistaloudellisesti.
- Tuottaa taloushallintopalvelut kustannustehokkaasti ja korkealla asiantuntemuksella.

Tuottavuus:

- Elinkeinoilmapiirin ja –ympäristön kehittäminen.
- Yritysneuvontatyön tuloksellisuus.
- Isännöintipalveluiden kustannustehokas tuottaminen.
- Taloushallintopalvelut kustannustehokkaasti.

Tulostavoite:

- Teollisten työpaikkojen kasvu (620 työpaikkaa /2019) → + 5 %:n kasvu vuosittain.
- Isännöitävien yhteisöjen talous kunnossa → käyttöastetavoite 97 %
- Yritysneuvonta mukana vähintään 50 %:ssa Liperiin perustettavissa yrityksissä vuositasona.
- Yritysneuvontatyötä tekevien henkilöiden aktiivinen jalkautuminen yrityskenttään. Yrityskäyntien tavoite minimissään henkilötyöpäivien lukumäärä vuodessa x 70 %.
- Laaditaan yrityksille, yritysten tarpeisiin erilaisia kehittämishankkeita vähintään 15 kpl / vuosi.
- Tilikauden tulos positiivinen.

Keskeiset toiminnalliset muutokset 2020:

- Liperin kunnan elinkeinotyön keskittäminen Lipertek Oy:lle.
- Yrityksiin jalkautuvan yritysneuvontakonseptin lanseeraus.
- Elinkeinotyön näkyvyyden lisääminen.
- Elinkeinotyöhön uuden vastuullisen henkilön rekrytointi ja perehdytys.
- Laaditaan erilaisia aluekohtaisia kehittämissuunnitelmia, haetaan niihin rahoitus ja käytännön toteutusmalli.

Riskit:

- Elinkeinopalvelukonseptin resursoinnissa epäonnistuminen.
- Elinkeino- ja yrityspalveluiden jalkauttamisessa epäonnistuminen.
- Liperiläisten yritysten jääminen ulkopuolelle Business Joensuun hanketoiminnan toimenpiteistä.
- Isännöinti- ja yritystilavuokraustoiminnoissa riskit ovat kokoluokaltaan hallittavissa.

Taloussuunnitelma

1 000 €	TA 2020 (1.1.-31.12.)	TA 2019	TP 2018
Liikevaihto	474	-	-
Tulos	11	-	-
Bruttoinvestoinnit	0	-	-
Lainat 31.12.	0	-	-
Henkilöstön lkm	5	-	-

Tytäryhtiö: Liperin yritys kiinteistöt Oy TA-raportti 1.1. -31.12. (Tilikausi 1.10.2019 – 31.12.2020)

Toiminta-ajatus ja toiminnan yleiskuvaus

- Rakennuttaa ja rakentaa yritystiloja
- Tarjota yrityksille laadukkaita tontti, yritys- ja toimitilaratkaisuja kilpailukykyiseen hintaan

Yleistavoitteet:

- Yritystilojen rakentaminen yritysten tarpeisiin
- Yritystilojen ylläpitäminen ja kehittäminen sekä niiden vuokraaminen.
- Yritystonttien myyminen tai vuokraaminen yrityskäyttöön

Tuottavuus:

- Yritystilaratkaisujen tarkoituksenmukainen järjestäminen ja pitkäjänteinen kehittäminen.
- Yritystilaratkaisujen tuottaminen liiketaloudellisesti kannattavasti ja kilpailukykyiseen hintaan.
- Yritystilojen käyttö- ja ylläpito pitkäjänteisellä sekä kestäväällä pohjalla.

Tulostavoite:

- Yritystilojen vuokraustoiminta on kannattavaa.
- Selvittää uuden yritystalo II -vaiheen toteutusmahdollisuudet.
- Yritystilojen käyttöaste korkea.
- Vanhan yritystalon hallittu ja kustannustehokas purku.
- Tilikauden tulos positiivinen.

Keskeiset toiminnalliset muutokset 2020:

- Yhtiön omistuksessa yli 2200 m² tuotannollisia tiloja (Kaptas). Tilat on vuokrattu vuoteen 2025 asti määräaikaisella sopimuksella.
- Vanhassa yritystalossa 2300 m² toteutetaan hallittu purkuoperaatio, kustannukset minimoiden.

Riskit:

- Vanhan yritystalon purkukustannusten nousu ennakoitua suuremmaksi.
- Mahdollisten uusien tilojen riskit arvioidaan aina rakennusprojektin suunnitteluvaiheessa.

Taloussuunnitelma

1 000 €	TA 2020 (1.1.-31.12.)	TA 2019	TP 2018
Liikevaihto	193	-	-
Tulos	14	-	-
Bruttoinvestoinnit	200	-	-
Lainat 31.12.	504	-	-
Henkilöstön lkm	0,5	-	-

Tytäryhtiö: Kiinteistö Oy Liperin vuokratalot**Toiminta-ajatus ja toiminnan yleiskuvaus**

- yhtiön tehtävänä on tarjota hyväkuntoisia vuokra-asuntoja kilpailukykyiseen hintaan

Yleistavoitteet:

- yhtiön kokonaisvaltainen taloudesta, huollosta, ylläpito- ja korjaustoiminnasta huolehtiminen

Tuottavuus:

- asuntojen käyttöaste vähintään 97 %
- vuosikorjattavien asuntojen määrä 35
- kilpailukykyinen vuokrataso
- luottotappioiden minimoiminen

Tulostavoite:

- suunnitelman mukaisilla 4 %:n poistoilla tulostaso +/-0
- osinkoja ei jaeta

Keskeiset toiminnalliset muutokset 2020–2022:

- asuntokannan houkuttelevuuden lisääminen
- kiinteistöjen peruskorjausten vauhdittaminen
- tarkoitus luopua osaomisteisista omakotitaloista

Riskit:

- lainojen korkoprosentin nousu
- vakuusongelma
- energian hinta

Taloussuunnitelma

1 000 €	TA 2020	TA 2019	TP 2018
Liikevaihto	3 655	3 599	3 541
Tulos	0	0	3
Bruttoinvestoinnit	0	0	0
Lainat 31.12.	7 712	8 735	10 350
Henkilöstön lkm	0	0	0

Tytäryhtiö: Liperin Aluelämpö Oy**Toiminta-ajatus ja toiminnan yleiskuvaus**

- Yhtiön toiminnan tarkoituksena on johtaa asiakkailleen näiden tarvitsema lämpöenergia mahdollisimman häiriöttömästi kaikissa olosuhteissa ja hinnaltaan kilpailukykyiseen hintaan ylläpitämällä ja hoitamalla kaukolämpöverkkoa Liperin kirkonkylässä. Yhtiö ylläpitää ja hoitaa kiinteistöjen sekä vesi- ja viemärlaitoksen käyttöön liittyvää kunta-automaatiojärjestelmään sekä tuottaa päivystys- ja varallaolopalveluja. Yhtiön palveluksessa on huoltomestari, sivutoiminen toimitusjohtaja ja 6 sivutoimista päivystystyöntekijää.

Yleistavoitteet:

- Toimintavarmuuden ylläpito nykyinen palvelutaso säilyttäen sekä varautuminen poikkeustilanteisiin

Tuottavuus:

- Toiminnallinen lisäarvo energiahuollon, asiantuntijapalveluiden ja kiinteistöautomaation osaluilla, minkä tilaaja/palvelun loppukäyttäjä arvioi viime kädessä palvelun hinta/laatusuhteena.

Tulostavoite:

- Tulostaso +-0

Keskeiset toiminnalliset muutokset 2020-2022:

- Liperin Myllyn neljän kiinteistön lämmönmyynti siirtyy yhtiön laskutukseen.
- 2023 päättyvän lämmötoimitussopimuksen jatkon selvittäminen.

Riskit:

- Kaukolämpöverkoston ikääntyminen ja siitä johtuvat uusinvestointitarpeet. Kaukolämmön ostohinnan nousu, jonka johdosta asiakkaat vaihtavat lämmitysjärjestelmää. Tietoverkkojen käytettävyyden ja yhteensopivuuden vanhentuneen laitekannan osalta. Työntekijöiden ikääntyminen ja ammattitaitoinen henkilöresurssi yleensä

Taloussuunnitelma

1 000 €	TA 2020	TA 2019	TP 2018
Liikevaihto	1154	1088	1039
Tulos	34	41	88
Bruttoinvestoinnit	0	0	0
Lainat 31.12.	0	0	0
Henkilöstön lkm	1+1+6	1+1+6	1+1+6

Tytäryhtiö: Liperin Linja-autoasema**Toiminta-ajatus ja toiminnan yleiskuvaus**

- Liperin linja-autoasema Oy omistaa ja hallitsee virasto- ja liiketilarakennusta Liperin kirkonkylässä. Kiinteistöllä on Liperin kunnan toimitiloja. Lisäksi kiinteistöllä on mm. metsänhoitoyhdistyksen toimintoja, sekä yksittäisiä yrityksiä.

Yleistavoitteet:

- Yhtiön yleistavoitteena on ylläpitää rakennusta omistajien toimitilatarpeita vastaavasti

Tuottavuus:

- Reaaliaikainen yhtiön talouden vakauden seuranta

Tulostavoite:

- Yhtiön euromääräinen tulostavoite on EVL:n maksimipoistojen jälkeen 0 –tulos.

Keskeiset toiminnalliset muutokset 2020–2022:

- Suunnittelukauden aikana yhtiön tulee mukautua osakkaiden tarpeisiin.

Riskit:

- Taloudelliset riskit koostuvat yhtiön osakkaiden toiminnan kehittymisestä. Kiinteistötekniikkaan liittyvät riskit koostuvat normaaleista, rakennusten ikääntymiseen liittyvistä riskeistä.

Taloussuunnitelma

1 000 €	TA 2020	TA 2019	TP 2018
Liikevaihto	150	160	143
Tulos	0	0	0
Bruttoinvestoinnit	0	0	0
Lainat 31.12.	120	150	139
Henkilöstön lkm	0	0	0

Liite 1: Kustannuslaskennan hierarkia 1.1.2020 alkaen

Palvelualue **Tulosalue** **Tulosityksikkö** **Kustannuspaikka**

10 Keskushallintopalvelut

100 Kunnanhallitus

1010 Kunnanhallitus

1011 Kunnanvaltuusto
1012 Kunnanhallitus
1015 Kunnan palvelupiste
1211 Elinkeinopalvelut

110 Alueellinen yhteistyö

1140 Siun sote

1100 Siun sote
5031 Pelastustoimi
1152 Ympäristöterveydenhuolto
1097 Sote, vanha
1099 OkuLin purku

1150 Muu alueellinen yhteistyö

4031 Joukkoliikenne
1151 Muut yhteistoimintaosuudet ja jäsenmaksut

130 Hallinto

1310 Hallintopalvelut

1311 Hallintopalvelut
1325 Vaalit
1326 Kuntakuva
1327 Hankkeet

1345 Talouspalvelut

1344 Talous- ja palkkahallinto
1343 Ict-palvelut
1014 Tarkastuslautakunta

1360 Työllisyys- ja henkilöstöpalvelut

1388 Työllisyyspalvelut
1390 Tukityöllistetyt
1389 Henkilöstöpalvelut

160 Maaseutupalvelut

1610 Maatalouslomitus

1611 Maatalouslomitus / hallinto
1612 Maatalouslomitus

1620 Maaseutuelinkeinojen kehittäminen

1621 Maaseutuelinkeino / hallinto
1622 Maaseutuelinkeino / avustukset
1623 Maaseutuelinkeino / projektit
1624 Maaseutuelinkeinot, Polvijärvi
1625 Maaseutuelinkeinot, Outokumpu
1626 Maaseutuelinkeinot, Juuka
1627 Maaseutuelinkeinot, Ilomantsi
1628 Maaseutuelinkeinot, Kontiolahti
1629 Maaseutuelinkeinot, Joensuu
1630 Isäntäkunnan tulot

40 Hyvinvointipalvelut

400 Hyvinvoinnin hallinto

4015 Hyvinvoinnin hallinto

- 4011 Hyvinvointilautakunta
- 4021 Hyvinvoinnin hallinto
- 4022 Avustukset ja yhteistoimintaosuudet
- 4049 Hyvinvoinnin hankkeet

420 Perusopetus

4260 Liperin koulu

- 4261 Liperin koulu

4270 Ylämyllyn koulu

- 4271 Ylämyllyn koulu

4280 Viinijärven koulu

- 4281 Viinijärven koulu

4285 Kyläkoulut

- 4221 Mattisenlahden koulu
- 4241 Salokylän koulu

4290 Muu perusopetus

- 4291 Muu perusopetus

440 Varhaiskasvatus

4420 Perhepäivähoito

- 4421 Perhepäivähoito

4430 Päiväkodit

- 4431 Liperin päiväkoti
- 4433 Paloaukean päiväkoti
- 4434 Puolivälin päiväkoti
- 4435 Viinijärven päiväkoti
- 4437 Lautasuon päiväkoti
- 4438 Taikametsän päiväkoti

4440 Muu varhaiskasvatus

- 4441 Esiopetus
- 4451 Leikkitoiminta
- 4473 Kotihoidon tuki

460 Opinto ja vapaa-aika

4610 Opinto ja vapaa-aika

- 4611 Liikuntapalvelut
- 4612 Nuorisotyö
- 4613 Kulttuuripalvelut
- 4621 Seutukirjasto
- 4631 Seutuopisto
- 4641 Musiikkiopisto

50 Elinympäristöpalvelut

500 Elinympäristön hallinto- ja tukipalvelut

5010 Elinympäristön hallinto- ja tukipalvelut

- 5012 Elinympäristölautakunta
- 5011 Elinympäristön hallinto

5040 Ruokapalvelut

1391 Ylämyllyn koulun keittiö
1392 Liperin koulun keittiö
1393 Viinijärven koulun keittiö
1394 Ravintokeskus
1395 Ruokahuollon hallinto

5050 Kunnan kiinteistöt

5211 Kunnossapitopalvelut
5221 Siivouspalvelut

540 Rakentaminen ja ympäristö

5490 Rakentaminen ja ympäristö

5415 Maankäyttö ja kaavoitus
5481 Rakennusvalvonta
5461 Ympäristöpalvelut
5231 Jätehuolto

550 Liikenne ja yleiset alueet

5510 Liikenne ja yleiset alueet

5241 Liikenneväylät
5251 Puistot ja yleiset alueet
5491 Hulevedet
5261 Liikuntapaikat

560 Vesihuoltolaitos

5630 Vesihuoltolaitos

5611 Puhdasvesilaitos
5621 Viemärilaitos