



Liperi

Talousarvio 2019

Taloussuunnitelma 2019–2021

Kunnanhallitus 10.12.2018

Valtuusto 17.12.2018

Sisällysluettelo

1. Yleisosa	2
1.1. <i>Kunnanjohtajan katsaus</i>	2
1.2. <i>Yleisperustelut</i>	5
<i>Yleiset talousnäkyvät</i>	5
<i>Kuntatalouden näkyvät – Kuntatalousohjelma</i>	5
<i>Toimintaympäristö</i>	6
<i>Väestö</i>	6
<i>Liperi – luonnollisesti lähellä (kuntastrategia 2018-2021)</i>	14
1.3. <i>Liperin kunnan organisaatio</i>	15
1.4. <i>Talousarvio 2019 ja taloussuunnitelma 2019–2021</i>	16
<i>Kuntakonsernin toiminnalliset kokonaistavoitteet 2019</i>	16
<i>Talousarvion hyväksyminen, rakenne ja sitovuus</i>	16
<i>Tuloarviot</i>	17
<i>Menoarviot</i>	19
<i>Toiminta- ja vuosikate</i>	20
<i>Tilikauden tulos</i>	21
<i>Talouden tasapainottaminen</i>	23
1.5. <i>Henkilöstö</i>	24
2. Käyttötalous- ja tuloslaskelmaosa	30
2.1. <i>Keskushallintopalvelut</i>	30
2.2. <i>Hyvinvointipalvelut</i>	37
2.3. <i>Elinympäristöpalvelut</i>	46
3. Investointi- ja rahoitusosa	54
4. Konserni	58
Liite 1: Kustannuslaskennan hierarkia 1.1.2019 alkaen	63

1. YLEISOSA

1.1. Kunnanjohtajan katsaus

Nuorekas ja uudistuva kunta – Investoimme tulevaisuuden tekemiseen

Vuoden 2019 talousarviossa ennakoimme Liperiin reilun 4 miljoonan euron edestä investointeja. Määrä edustaa meillä valtuustokauden keskimääräistä tasoa investoinneissa.

Alakoulun uudisrakentaminen ja peruskorjaus aloitetaan syksyllä 2019, mikä aiheuttaa esimerkiksi väistötilojen järjestelyjä jo ensi syksylle. Liperin yläkoulun osalta ensi vuonna keskitytään suunnitteluun.

Ylämyllyn Yllätys toteuttaa vuoden 2019 aikana yhteistyössä Liperin kunnan kanssa harjoitusjalkapallohallin, jonne tehdään suorituspaikkoja ja juoksusuora muun muassa yleisurheilijoiden käyttöön. Liperin kunta on saanut hankkeeseen valtion tukea.

Talousarvioesityksessä on määrärahavaraus Liprakan uimahallitoiminnan käynnistämiseksi Liperin kunnan toimesta. Varaus on voimassa syksystä alkaen. Yhteistyökumppanuuksia uimahallitoimintaan on haettu muun muassa Joensuun Uimaseuran suunnalta. Kumppanuuksia etsitään edelleen, sillä uimahallitoiminnan ylläpitoon tarvitaan niin uinninvalvontaa- ja ohjausta kuin kiinteistön hoitoa ja siivousta sekä avain- ja tilavarausjärjestelmien hoitoa. Oheistoimintoina uimahalliin toivotaan esimerkiksi kahvilapalveluja.

Teemme tilaa kaikkien kuntalaisten tarpeisiin

Toimitilojen osalta tapahtuu ensi vuoden puolella useita uudelleenjärjestelyjä muun muassa kunnan elinkeinoyhtiö Lipertekin omistaman yritystalon vaiheittaisen alasajon ja Metsälän varhaiskasvatusryhmien siirron vuoksi.

Yritystalon alasajon tavoiteaikataulu on syksyyn 2019 mennessä. Lomituspalvelut siirtyvät jo vuoden 2018 lopulla Viinijärven entisiin eläinlääkärituloihin. Maaseutuhallinto siirtyy muutoksen myötä Lipertekin kanssa yhteisiin tiloihin. Ylämyllyn kirjastolle ei vielä tässä vaiheessa ole päätetty kahden vuoden väistötilaa tai vaihtoehtoisesti pysyviä tiloja. Kirjastoasiakkailta ja nuorisotilatoimijoilta voisi olla yhteisiä tilatoimintoja esimerkiksi musiikinkuuntelu-, lehtienluku- ja tietokonepisteillä. Kansalaisopistoryhmille järjestellään tiloja Paloaukean koulun tiloihin syksystä 2019 alkaen. Yritystalossa oleville yrittäjille, pääasiassa yhden hengen yrityksille, pyritään löytämään vaihtoehtoisia tiloja yksityisiltä markkinoilta.

Toimitilojen uudelleenjärjestelystä on myös kyse Ylämyllyn Metsälän päiväkotiryhmien siirtyessä Ylämyllyn monitoimitaloon. Monitoimitalo siirretään vaiheittain kokonaan varhaiskasvatuksen käyttöön. Nuorisotilat säilyvät toistaiseksi Monarilla. Honkalampikeskuksen alue suunnataan pääsääntöisesti Siun soten käyttötarpeisiin.

Investointiohjelman yksittäinen suurempi kohde on kirkonkylän vesitornin kunnostus. Tämän jälkeen kaikkien taajamien vesitorni on peruskorjattu. Kunnallistekniikan rakentamisessa pääpaino on Ylämyllyn alueella.

Elinvoima on yrittäjyyden tukemista ja hallittua kasvua

Vuoden 2019 alusta elinkeinopalvelut toimivat Liperissä pääsääntöisesti paikallisesti. Teemme parhaillaan selvitystyötä oman yhtiön perustamisesta yritysneuvontaan, jolloin Lipertek säilyisi kiinteistöyhtiönä. Josek Oy:n palveluista maksetusta noin 300 000 eurosta 200 000 euroa siirtyisi jatkossa oman yhtiömme palvelutuotannolle. Elinkeinoyhtiöllämme on näköpiirissä tilahankintoja yritystoimintaa varten.

Maakuntaudistuksen varalta olemme suunnitelleet oman yritysneuvonnan vahvistamista maaseutuyrittäjyyden palvelemiseksi.

Hyvinvointi on yhteisöllisyyttä ja välittämistä

Kuluvan vuoden aikana hyvinvointityössä on rakennettu tiiviimpää yhdyssidettä paikallisen neuvottelukunnan strategisella työskentelyllä Siun soten, seurakuntien ja yhdistysten kanssa. Muun muassa Siun soten paikallistason toiminta varmistetaan sellaisella yhteisellä suunnittelulla ja työryhmätyöskentelyllä, kuten esimerkiksi Lapsi- ja perhepalveluiden muutosohjelma (LAPE), Nuorten palvelu- ja ohjausverkosto (PAVE) sekä oppilaskuntien ja neuvostojen toiminta.

Vuoden 2019 aikana tarkastellaan yhteisesti muun muassa hyvinvointikertomusta ja osallisuussuunnitelmaa. Sekä uudiskoulu- että monitoimitilahankkeissa tilojen suunnitteluun osallistetaan alueen eri toimijoita mahdollisimman monipuolisesti.

Tulevaisuuden Liperiä rakennetaan yhdessä

Varhaiskasvatuksen tilannekuvaa avattiin kuluvan syksyn aikana yhdessä perheiden, henkilöstön ja luottamushenkilöiden kanssa. Keskiöön nousi tila- ja henkilöstöresursointi. Kunnanhallitus ei ole talousarviossaan ensi vuodelle puoltanut suhdeluvun tarkistusta kaikkiin varhaiskasvatuksen ryhmiin, koska se olisi aiheuttanut myös lisätilarpeita. Varhaiskasvatukseen on rekrytoitu syksyn 2018 aikana kolme uutta lähihoitajaa, ja avoimen päiväkodin sekä Puolivälin päiväkodin esimiesresurssia lisätään alkuvuodesta. Päädyimme esittämään kolmen henkilön määrärahavarausta talousarvioon 2019.

Talousarviossa varaudutaan myös kolmen eri vaalin toteutukseen; eduskuntavaalit huhtikuussa, EU-vaalit toukokuussa ja mahdollinen maakuntavaali syksyllä 2019.

Yhteistyösopimusten saralla vuosi 2018 oli kansainvälinen. Ensi vuonna yhteistyösopimuksilla pyritään rakentamaan useampipäiväisiä tai kokopäiväisiä tapahtumia eri yhteistyökumppaneiden kanssa. Tavoitteena on toteuttaa entistä ehempiä, vaikuttavampia ja näkyvämpiä kokonaisuuksia.

Ensi vuonna kokeilemme taajamien kehittämishankkeen tiimoilta myös osallistuvaa budjetointia, jonka turvin toimijat voivat vaikuttaa elinympäristöönsä uudella tavalla. Talousarviossa on varattu taajamien asukkaiden käyttöön noin 25 000 euroa elinympäristön kehittämiseen. Viinijärvellä on noussut vahvasti esiin oman Hyvän mielen talon tai tilan rakentaminen yhdessä asukkaiden kanssa. Liperin kirkonkylässä keskiössä ovat olleet ympäristö-, infra- ja tila-asiat.

Huolehdimme, ettei alijäämää pääse kertymään

Kuluvana vuonna valtionavustuksiin ja verotuloihin on tullut toistuvasti ulkoisia tarkistuksia. Siun soten vuoden 2018 maksuosuuden tarkistuksesta ei ole tässä vaiheessa päätöstä. Tilinpäätösennuste tältä vuodelta näyttää tällä hetkellä ylijäämäiseltä, mutta vuosikate alittanee tavoitellut 3,5 miljoonaa euroa noin 0,3 miljoonalla.

Vuoden 2019 talouden suunnittelu on ollut kunnille vaikeaa, niin myös Liperille. Kouluhankkeiden suunnittelutyö on vasta alkumetreillä, eikä kokonaiskustannuksia tiedetä. Ensi vuoden strateginen vuosikatetavoite on 3,75 miljoonaa euroa. Näillä näkymin jääme jälkeen ensi vuoden vuosikatetavoitteesta vajaat 2 miljoonaa euroa nykyisillä veroprosenteilla ja valtionosuuksien miljoonan euron pienentymisellä. Tämä vuoksi enakoimme vuodelle 2019 noin miljoonan euron alijäämää. Ratkaisevassa asemassa ovat verotulot, valtionosuudet sekä Siun soten maksuosuus, jotka erityisesti vaikuttavat investointivuosina 4 miljoonan euron vuosikatetavoitteeseen. Näköpiirissä on edelleen veroprosenttien tarkistamistarve, vaikka määräaikaisesti.

Työnantajalupaus henkilöstöllemme

Henkilöstösallisuuden ja henkilöstöjohtamisen osa-alueilla olemme ottaneet härkää sarvista kaikilla palvelualueillamme. Tämä tarkoittaa esimiesten työmäärien tarkistamista, työn uudelleen organisointia ja lisäresursointia. Henkilöstön tiedonsaannin osalta vahvistamme omaa intraamme ja otamme henkilöstön mukaan tiiviiseen vuosityösuunnitteluun.

Olemme varautuneet talousarvioesityksessä niin henkilöstön kuin esimiesten lisäkoulutukseen ja työnohjauksen resursointiin. Henkilöstö on se voimavara, joka tekee ja toteuttaa arjessa ne lasten, nuorten, työikäisten ja ikäihmisten palvelut, joilla ponnistamme tulevaisuuteen ja vaikutamme vetovoimaamme ja imagoomme.

Olen ottanut kuntastrategiamme, ”Liperi luonnollisesti lähellä”, vahvasti mukaan ensi vuoden talousarvioon. Kuntakonsernin tavoitteet strategiakaudelle ovat Liperin kasvu, työpaikkojen lisääminen, nuorten työllistyminen ja vakaa talous. Heinäkuun 2018 lopussa olimme vielä asukasluvussa 10 henkilöä plussalla edellisvuoteen nähden, mutta loppuvuodesta tilanne on muuttunut hieman negatiivisempaan suuntaan. Asukasluvun kasvua kannattaa edelleen tavoitella, koska se viestii aktiivisista toimenpiteistä asian suhteen.

Tonttimyynnissä on pientä piristymistä. Uusi kerrostalokohde valmistuu Ylämyllylle keväällä 2019. Liperin kunta on tehnyt loppuvuodesta 2018 merkittävän kuivan kangasmaan maahankinnan Ylämyllyltä, missä käynnistetään piakkoin aktiivinen maankäytön suunnittelu. Myös vuokrataloyhtiöllä täyttöasteet ovat loppuvuodesta parantuneet. Haja-asutusalueen kohteiden osalta tavoitteenamme on tehdä lähitulevaisuudessa kiinteistöjen myynti- ja/tai purkuratkaisuja, mikäli asukkaiden saamisessa ilmenee ongelmia.

Teemme Liperiä yhdessä! Tämä viesti on entisestään vahvistunut uudessa toimintaympäristössämme.

Hannele Mikkanen
kunnanjohtaja

1.2. Yleisperustelut

Yleiset talousnäkymät

Valtionvarainministeriön arvion mukaan bruttokansantuote kasvaa 3,0 % vuonna 2018 ja 1,7 % vuonna 2019. Talouden ennustetaan olevan nyt suhdannehuipulla ja maailmantalouden kasvunkin ennakoidaan olevan taittumassa. Työttömyysasteen ennustetaan laskevan vuonna 2019 tasolle 6,9 %. Vastaavasti työllisyysaste nousisi 72,4 %.

Kuntatalouden näkymät – Kuntatalousohjelma

Valtion vuoden 2019 talousarvioesityksen yhteydessä Valtionvarainministeriö on laatinut myös kuntatalousohjelman. Tuoreimmat kuntatalouden tilinpäätöstiedot vuodelta 2017 kertovat ennätyksellisen vahvasta vuodesta. Koko kuntatalouden tulos oli 1,3 miljardia euroa positiivinen. Samaan aikaan kuntien lainakanta kuitenkin kasvoi. Kuntien väliset erot taloudellisessa tilanteessa säilyivät edelleen suurena. Vuoden 2017 tilinpäätöstiedon perusteella ei aloiteta yhtään uutta arviointimenettelyä (ns. kriisikuntamenettely).

Vuoden 2017 hyvää tulosta selittävät kuntien omat toimenpiteet, kilpailukykysojimus ja verotulojen ennakoitua parempi kehitys. Syksyn 2018 aikana on kuitenkin selvinnyt, että vuoden 2017 verotulokertymä on osittain perustunut liian suuriin ennakonpidätyksiin ja vuonna 2017 saadut ylimääräiset verotulot tulevat näkymään negatiivisina oikaisuinä vuoden 2018 maksuunpanotilityksissä kunnille.

Kuntatalousohjelman mukaan vuoden 2019 valtionavut vähenevät 3,0 % (324 M€). Peruspäalvelujen valtionosuuteen ei tehdä indeksikorotusta. Lisäksi valtion ja kuntien välinen kustannustenjaon tarkistus pienentää peruspäalvelujen valtionosuuksia koko maan tasolla yli 200 miljoonaa euroa. Myös kilpailukykysojimus vähentää edelleen valtionosuuksia vuoden 2018 tasosta.

Valtionosuusprosentti säilyy käytännössä vuoden 2018 tasolla (25,34 % -> 25,37 %). Valtion toimenpiteiden yhteisvaikutuksen kuntatalouteen arvioidaan olevan 254 miljoonaa euroa. Ajanjaksolla 2012-2019 vain vuonna 2016 valtioin toimenpiteiden vaikutus kuntatalouteen on ollut positiivinen.

Kuntatalousohjelman mukaan kuntatalouden heikkeneminen vuonna 2018 on tilapäistä. Kuitenkin rahoitusperiaatteen toteutumisen arvioinnin yhteydessä todetaan, että kolmella neljäsosalla kunnista olisi laskennallinen korotuspaine vuoden 2019 tuloveroproosenttiin. Neljäsosalla kunnista korotuspaine olisi yli 3 prosenttiyksikköä. Rahoituksellisella tasapainolla tarkoitetaan toiminnan ja investointien rahavirran tasapainoa. Koko kuntatalouden on kuitenkin lähellä rahoituksellista tasapainoa vuonna 2019, mikä osaltaan kertoo kuntien välisistä suurista eroista.

Kuntatalousohjelma on luettavissa kokonaisuudessaan Valtionvarainministeriön sivuilta www.vm.fi/kuntatalousohjelma.

Toimintaympäristö

Väestö

Liperin kunnan asukasluku laski poikkeuksellisen paljon vuonna 2017. Lopullisen väestötilaston mukaan lasku oli 151 henkilöä. Edellisvuonna laskua tuli 37 henkilöä. Vuonna 2017 syntyneiden määrässä oli lähes kolmanneksen pudotus melko vakiintuneena säilyneeseen aiempien vuosien tasoon. Myös syntyneiden enemmyys painui selvästi negatiiviseksi.

Liperissä on selvästi maakunnan keskiarvoa enemmän lapsia ja toisaalta vähemmän yli 65-vuotiaita. Suhteellisen matala työikäisen väestön osuus tuo omat taloudelliset haasteensa.

Tilastokeskuksella on ollut toistuvasti vaikeuksia toimittaa väestötilastoja suunnitellussa aikataulussa. Esimerkiksi alueittaisen väestöennusteen julkaisu siirtyi syksyltä 2018 vuoden 2019 puolelle. Samoin ennakkollisissa kuntakohtaisissa tiedoissa on ollut viiveitä ja esimerkiksi syksyllä 2017 kuukausikohtaisia tietoja ei saatu ollenkaan.

	1985	1990	2000	2005	2010	2012	2013	2014	2015	2016	2017
Väestö	10 983	11 500	11 479	11 750	12 271	12 397	12 396	12 335	12 338	12 301	12 150

Väestöennuste kunnittain 2015–2040 (Lähde: Tilastokeskus; Väestöennuste 2015)

	Toteutunut*	Trendiennuste					
	2017	2015	2020	2025	2030	2035	2040
Joensuu	76 067	75 480	77 223	78 550	79 759	80 543	80 818
Outokumpu	7 003	7 100	6 769	6 521	6 300	6 100	5 923
Ilomantsi	5 128	5 396	4 951	4 617	4 349	4 125	3 926
Juuka	4 817	5 028	4 557	4 193	3 904	3 680	3 484
Kontiolahi	14 681	14 899	15 838	16 544	16 989	17 245	17 392
Liperi	12 150	12 359	12 480	12 549	12 536	12 492	12 429
Polvijärvi	4 414	4 567	4 395	4 285	4 179	4 072	3 969
Joensuun seutu	124 409	124 829	126 213	127 259	128 016	128 257	127 941
Lieksa	11 297	11 962	11 363	10 893	10 465	10 037	9 633
Nurmes	7 765	7 959	7 500	7 139	6 849	6 588	6 341
Valtimo	2 328	2 337	2 222	2 140	2 073	2 005	1 942
Pielisen Karjala	21 280	22 258	21 085	20 172	19 387	18 630	17 916
Kitee	10 486	10 785	9 987	9 380	8 883	8 453	8 066
Rääkkylä	2 240	2 395	2 255	2 158	2 093	2 035	1 979
Tohmajärvi	4 571	4 725	4 446	4 252	4 095	3 953	3 828
Keski-Karjala	17 297	17 905	16 688	15 790	15 071	14 441	13 873
Pohjois-Karjala	166 441	164 992	163 986	163 221	162 474	161 328	159 730

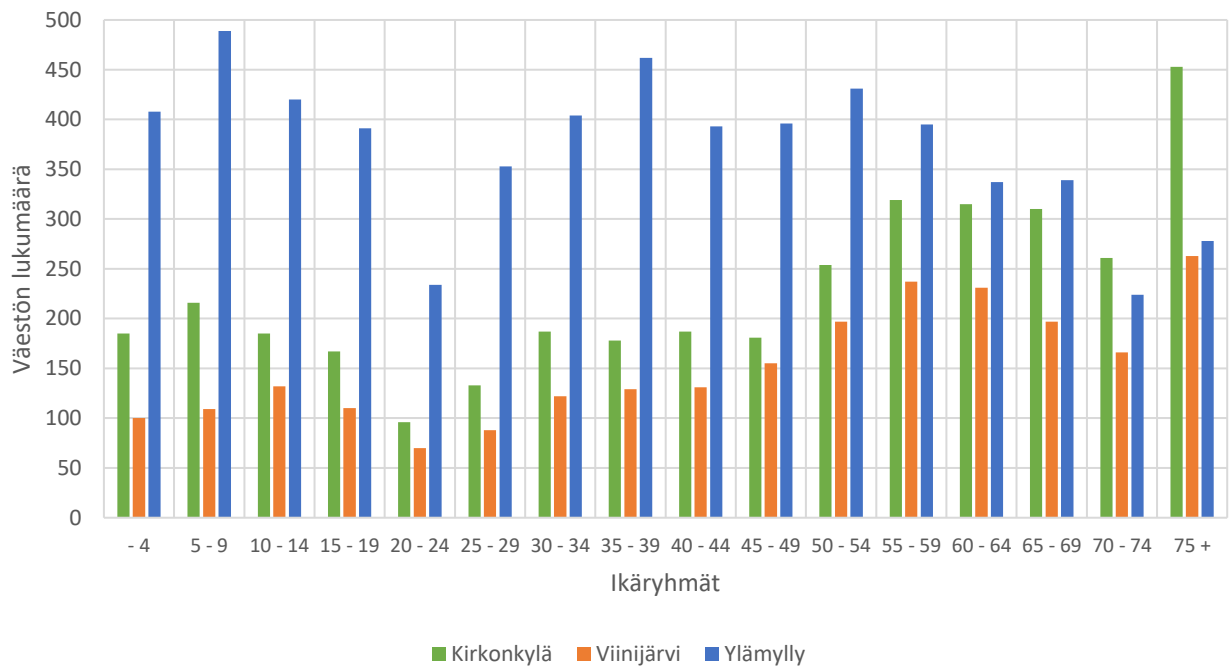
*Toteutunut 2017 korjattu vuoden 2017 toteutuneen väestömäärän mukaisesti (Lähde: Tilastokeskus)

Väestö osa-alueittain 31.12.2017	2017	2016	Muutos
4261 Kirkonkylä (Suuralue)	3627	3722	-95
426101 Kirkonkylä	2068	2126	-58
426101001 Kirkonkylä	1664	1715	-51
426101002 Siikasaari	109	113	-4
426101003 Liperinsalo	136	138	-2
426101023 Papelo-Niva	159	160	-1
426102 Salokylä-Saaristo	1328	1338	-10
426102004 Salokylä	677	682	-5
426102005 Puromäki	210	214	-4
426102006 Roukalahti	292	289	3
426102007 Tutjunniemi	149	153	-4
426105 Leppälahti	231	258	-27
426105008 Leppälahti	126	146	-20
426105009 Lammu	105	112	-7

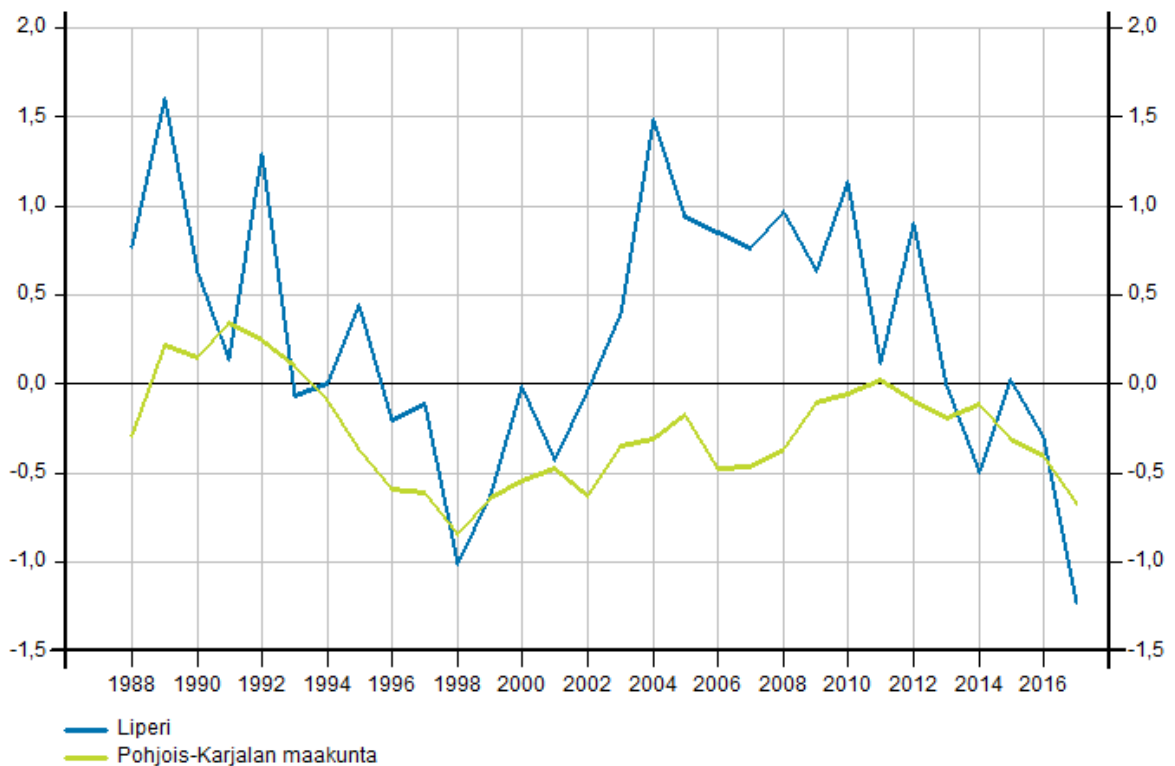
Väestö osa-alueittain 31.12.2017	2017	2016	Muutos
4262 Viinijärvi (Suuralue)	2437	2505	-68
426206 Viinijärvi	1050	1085	-35
426206010 Viinijärvi	849	878	-29
426206011 Viinijärven maaseutualue	201	207	-6
426207 Käsämä	517	541	-24
426208 Ahonkylä	185	190	-5
426209 Sulkama	331	335	-4
426209014 Kaarnalampi	155	160	-5
426209015 Kompero	176	175	1
426210 Kaatamo	354	354	0
426210016 Ristinkylä	270	271	-1
426210017 Korpivaara	45	43	2
426210018 Huistinvaara	39	40	-1

Väestö osa-alueittain 31.12.2017	2017	2016	Muutos
4263 Ylämylly (suuralue)	5954	5945	9
426311 Ylämylly	5317	5309	8
426311019 Ylämylly	804	815	-11
426311020 Jyrinkylä	1647	1581	66
426311021 Mattisenlahti	237	234	3
426311025 Honkalampi	1994	2034	-40
426311026 Hirsiniemi	78	80	-2
426311027 Lammet	298	311	-13
426311029 Välikangas	159	158	1
426311030 Lentoasema	100	96	4
426312 Vaivio	637	636	1
426312022 Vaivionkylä	344	349	-5
426312028 Härkinvaara	293	287	6
426999999 Tuntematon	132	129	3

Ikäryhmät taajamien mukaan 31.12.2017

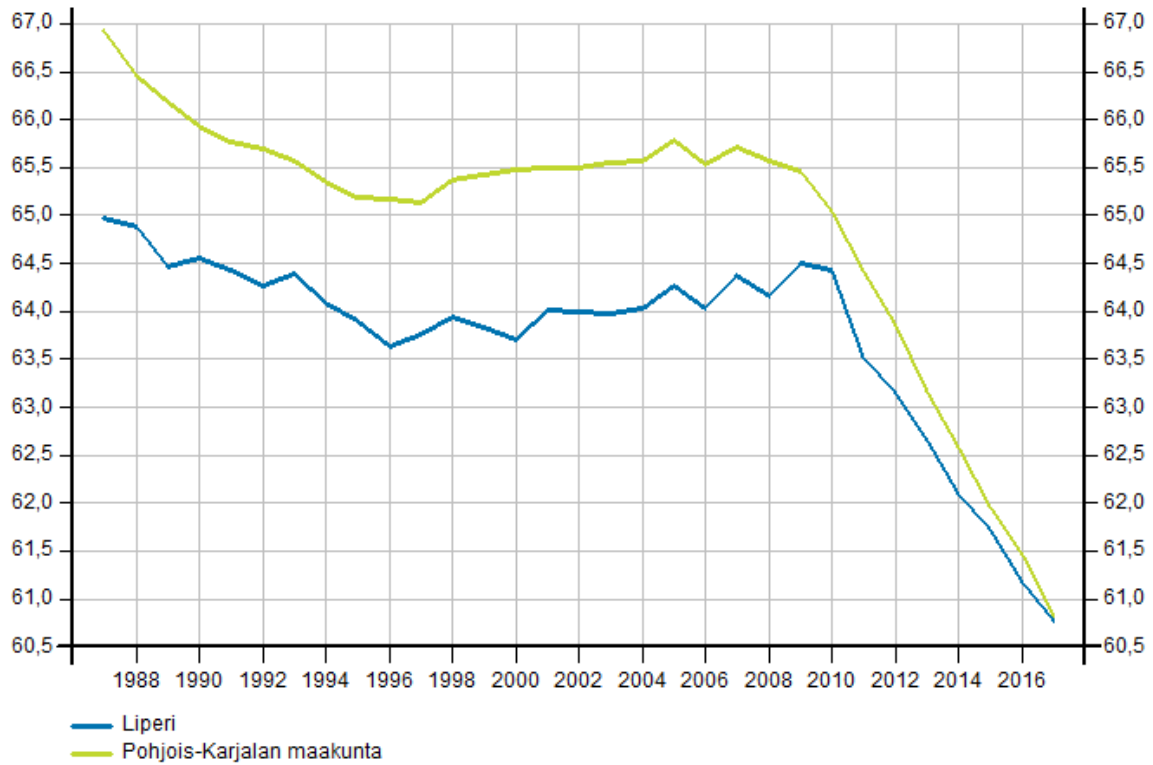


Väkiluvun muutos edellisestä vuodesta, % 1987-2017



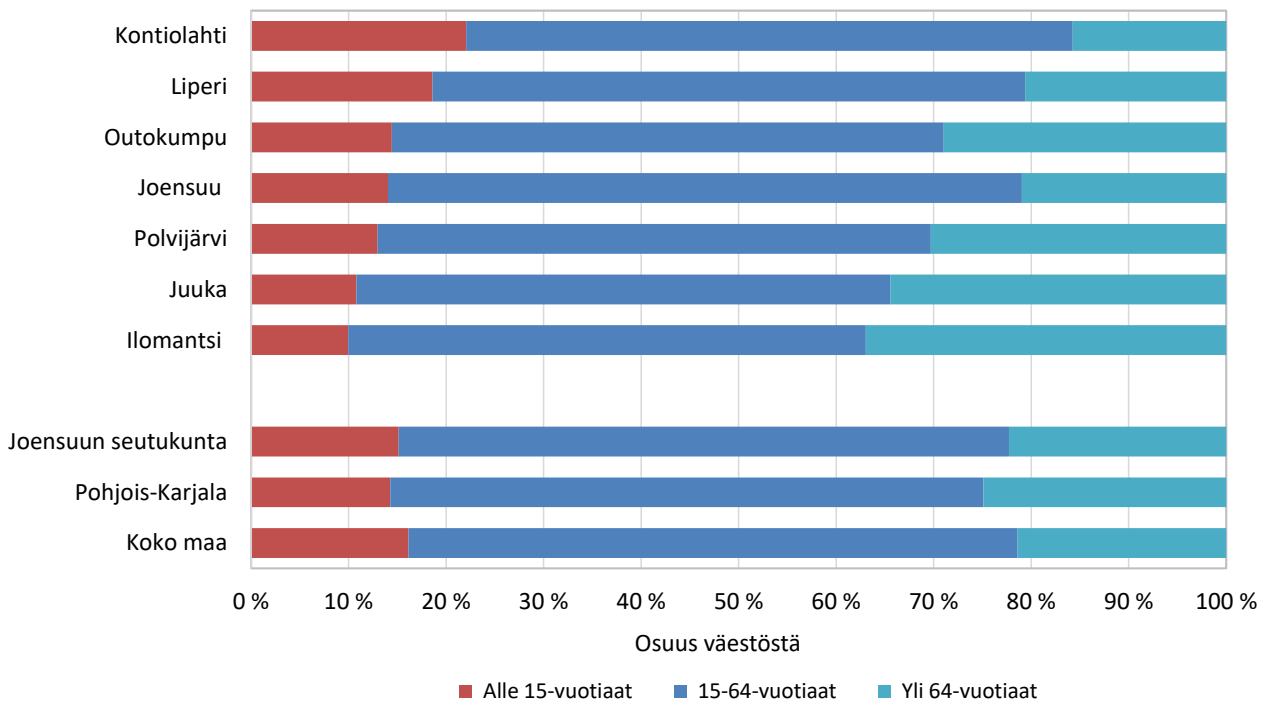
Tilastokeskus

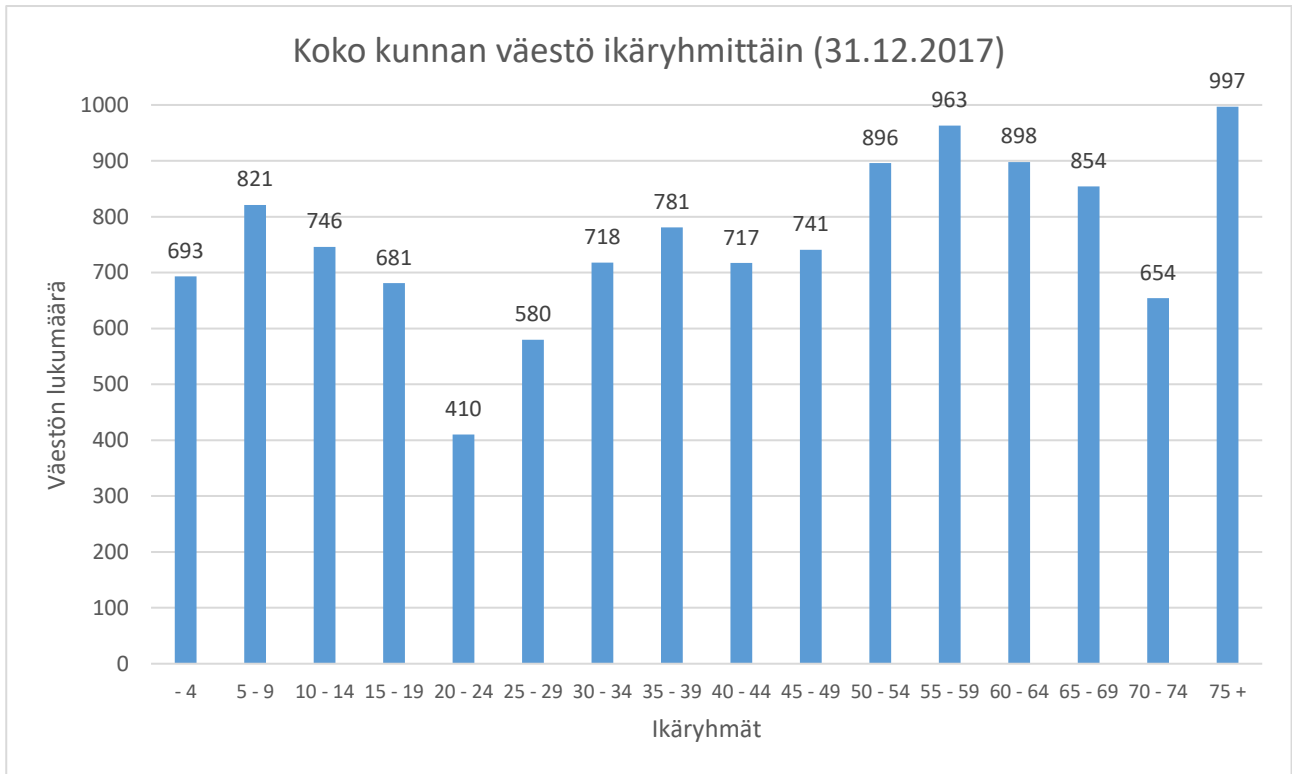
15-64 -vuotiaiden osuus väestöstä, % 1987-2017



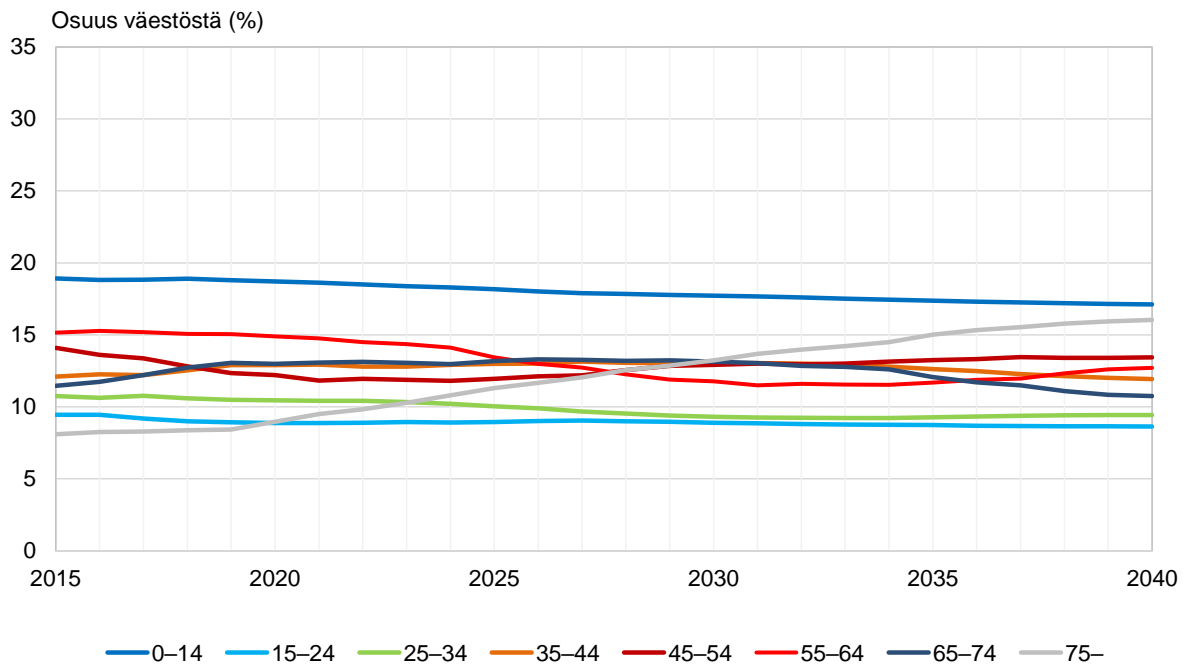
Tilastokeskus

Ikärakenne kunnittain Joensuun seutukunnassa 2017 (Lähde: Tilastokeskus)



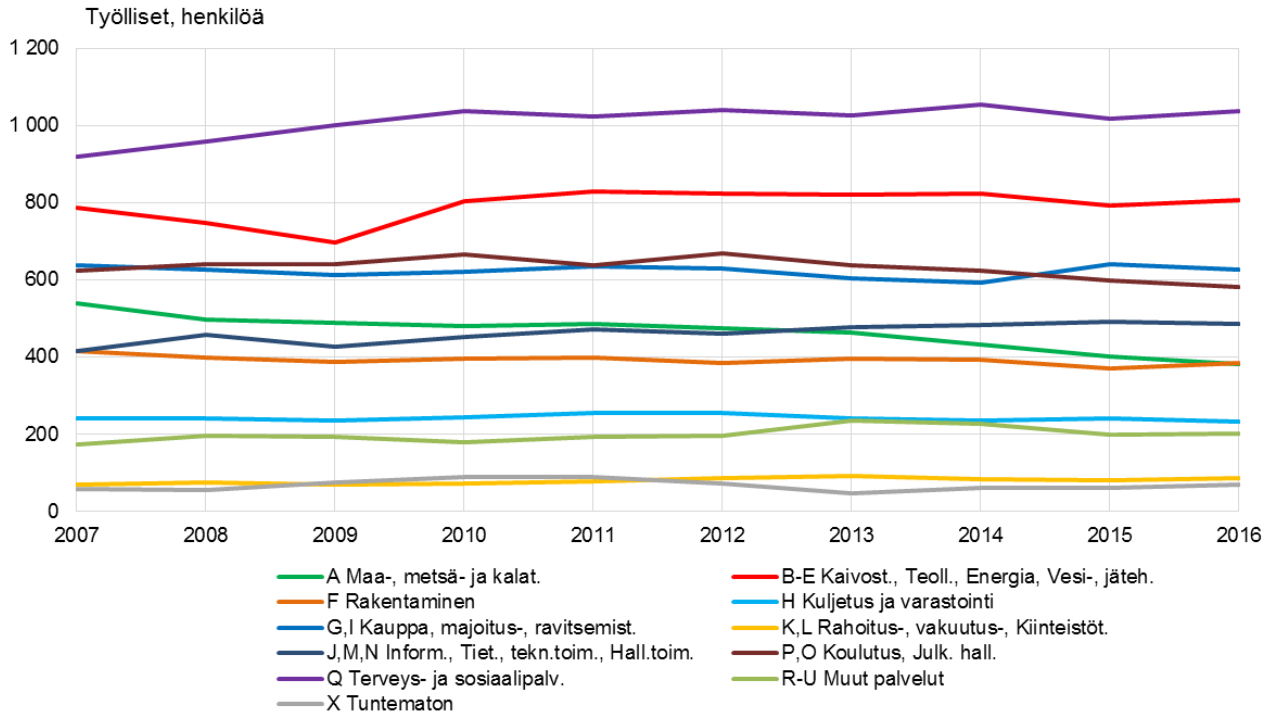


Väestöennuste ikäryhmittäin Liperissä 2015-2040 (Lähde: SeutuNet, Tilastokeskus)

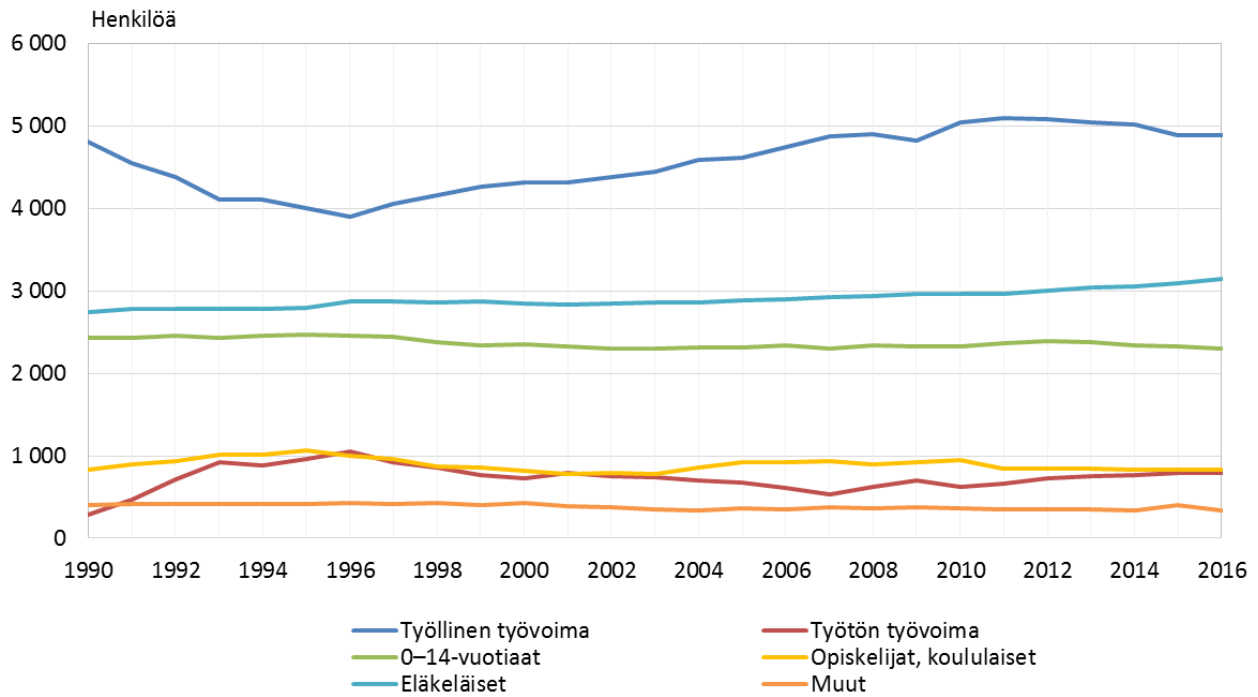


Työvoima, työlliset ja työpaikat

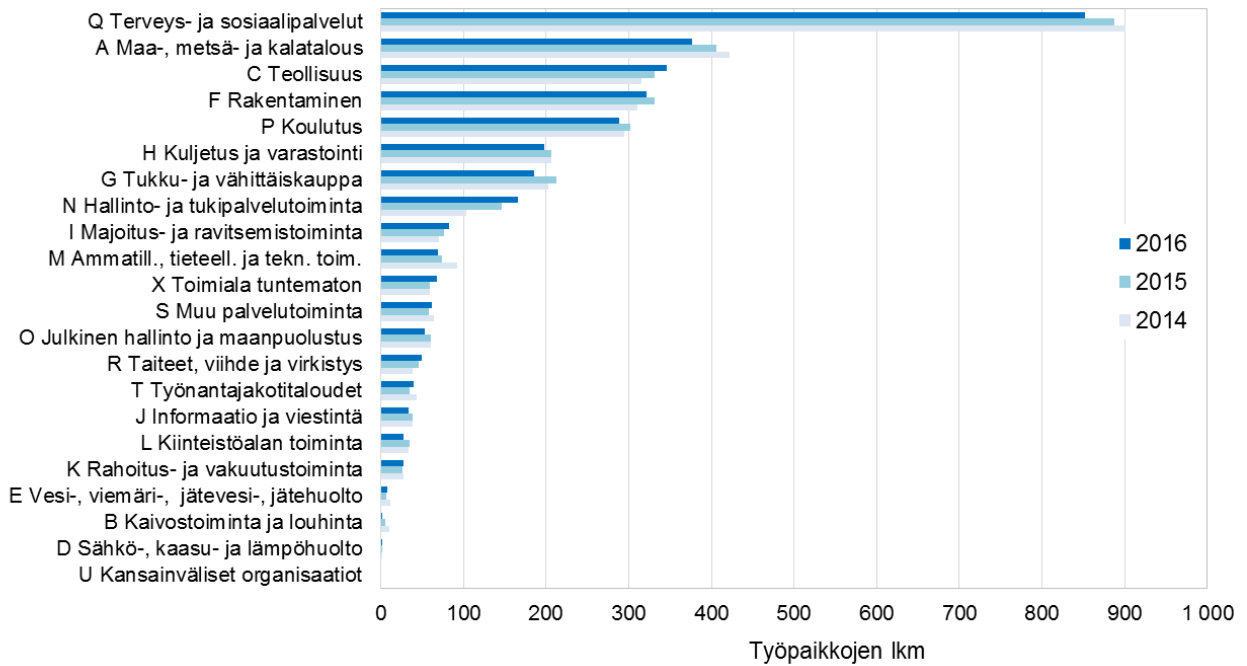
Elinkeinorakenteen kehitys Liperissä 2007-2016 (SeutuNet, Lähde: Tilastokeskus)



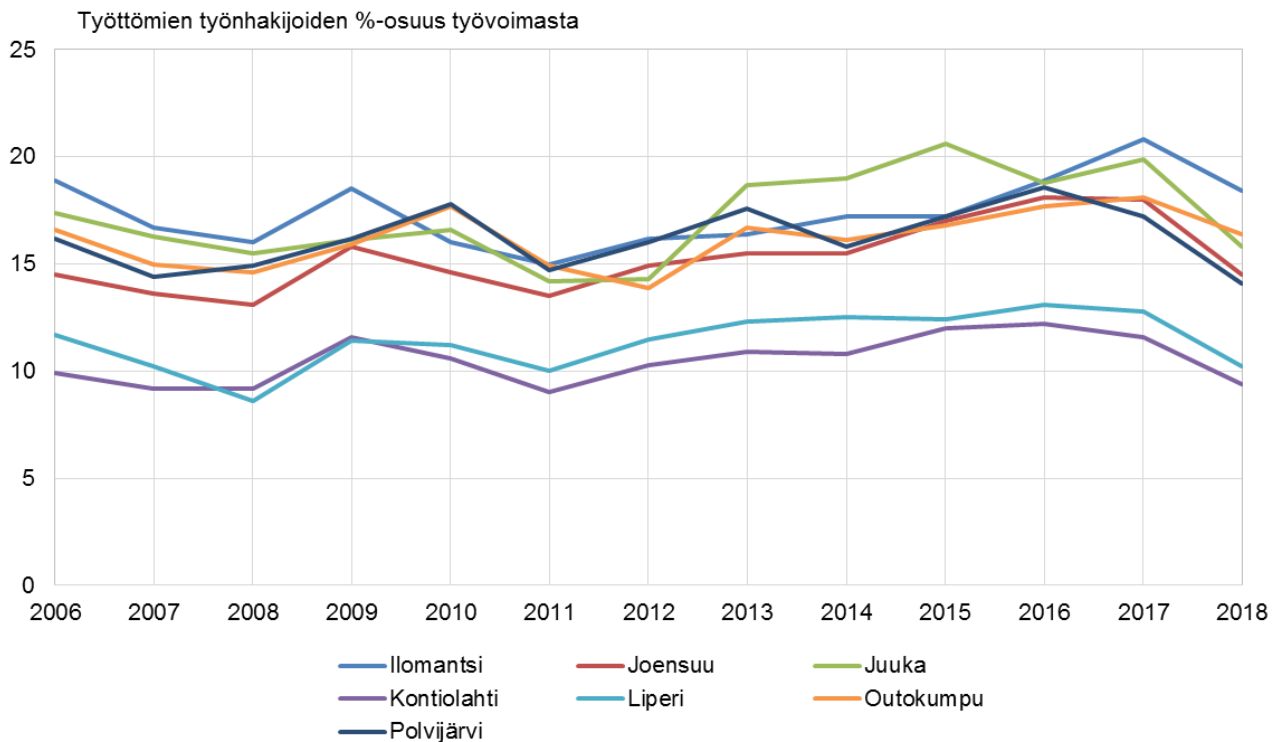
Väestön pääasiallinen toiminta Liperissä 1990–2016 (Lähde: SeutuNet, Tilastokeskus)



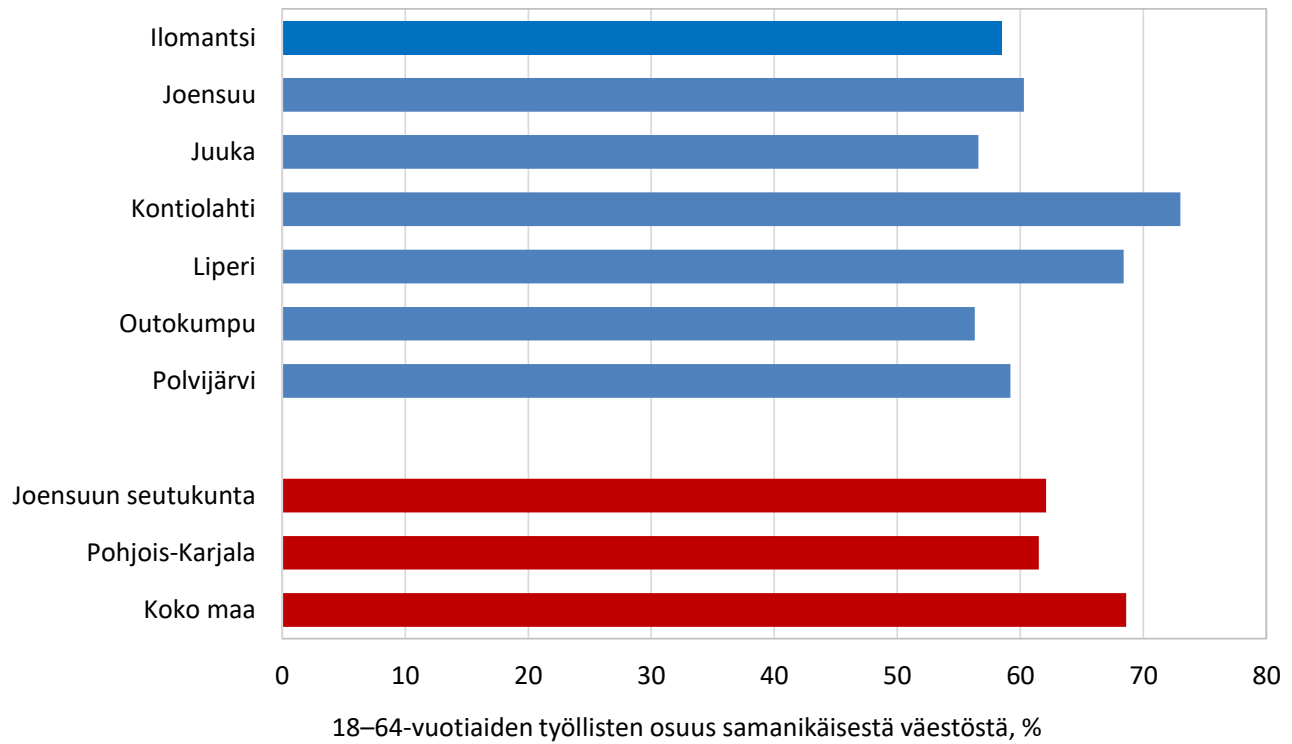
Työpaikat päätoimialoittain Liperissä 2014-2016 (SeutuNet, vuoden 2017 aluerajat, Lähde: Tilastokeskus)



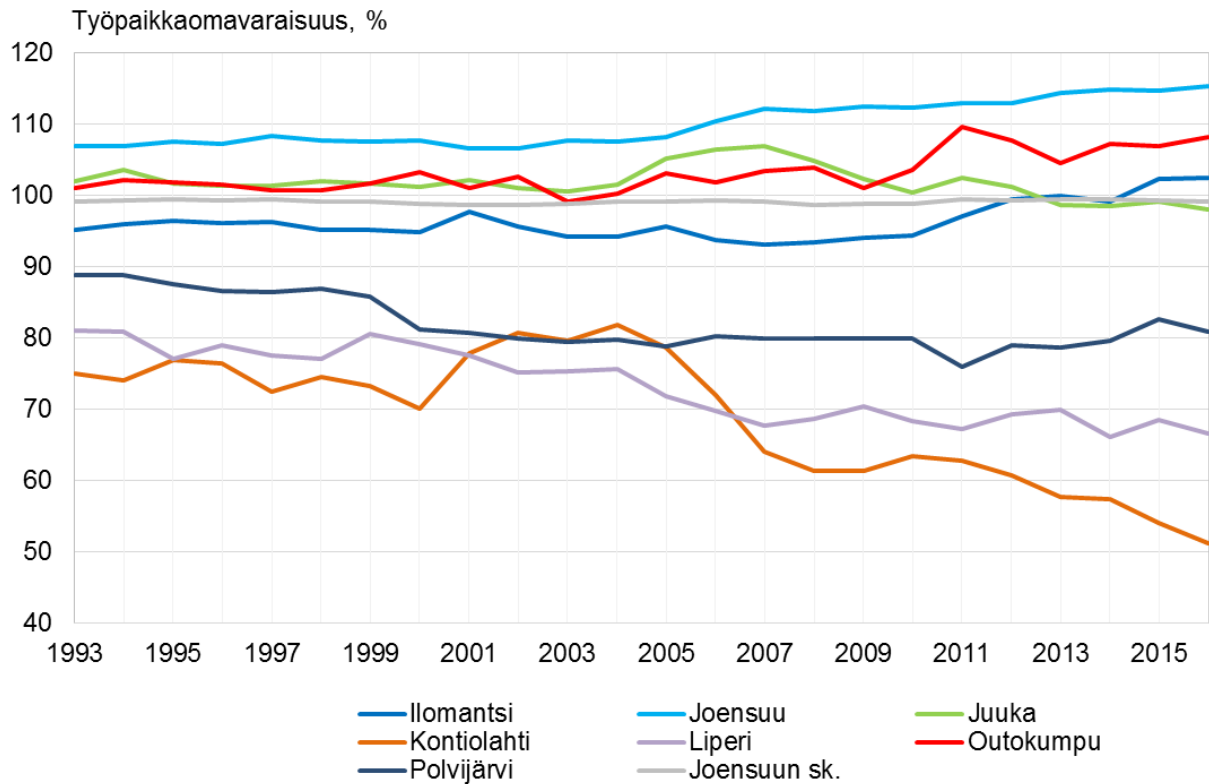
Työttömyysaste kunnittain maaliskuussa 2006–2018 (Lähde: Työ- ja elinkeinoministeriö)



Työllisyysaste kunnittain 2016 (Lähde: Tilastokeskus)



Työpaikkaomavaraisuus kunnittain 1993-2016 (Lähde: Tilastokeskus/Työssäkäynti)



Liperi – luonnollisesti lähellä (kuntastrategia 2018-2021)

Olemme nuorekas ja uudistuva kunta ja teemme Liperiä yhdessä.

Strategiakauden kuntakonsernin tavoitteet ovat:

- **Liperi kasvaa**
 - Asukasluvun nettokasvu on 30 henkilöä/vuosi
 - Liikekeskusalueen rakentuminen Ylämyllylle
 - Taajamien ja kylien kehittäminen huomioiden niiden omat vahvuudet
 - Muutoksia ja uudistuksia tehdään osallisuuden kautta
- **Lisää työpaikkoja**
 - Tuotannollisten työpaikkojen lisääminen
 - Viestintään, markkinointiin ja Liperin näkyvyyteen panostaminen
 - Yritys- ja tuotantotilojen investointien aktivoiminen
- **Nuoret töihin**
 - Paikallisten yritys- ja työllisyysneuvontapalveluiden kehittäminen
 - Nuorisotyöttömyyden vähentäminen yhden prosenttiyksikön verran vuosittain
- **Vakaa talous**
 - Taseeseen ei kerry alijäämää valtuustokaudella
 - Veroprosentteja tarkastellaan talousarviovalmistelun yhteydessä

Strategian toteuttamisen käytännön toimenpiteet ja tavoitteet määritellään palvelualueittain talousarviossa ja käyttösuunnitelmissa sekä tytäryhtiöiden talous- ja toimintasuunnitelmissa. Strategian toteutumista seurataan talouskatsauksissa ja tilinpäätöksissä. Kunnanhallitus arvioi strategiaa vuosittain. Valtuustossa strategiaa tarkastellaan kahden vuoden välein.

Kuntastrategia on hyväksytty valtuustossa 26.2.2018. Kokonaisuudessaan kuntastrategia on saatavilla kunnan verkkosivuilta tai paperisena kunnan palvelupisteestä ja niitä jaetaan eri sidosryhmätilaisuuksissa sekä henkilöstöryhmille teematyöskentelyn yhteydessä.

1.3. Liperin kunnan organisaatio



Liperin kunnan organisaatiota muutettiin merkittävästi vuodelle 2017. Vuonna 2018 organisaatioon ei tehty suuria muutoksia, eikä niitä ole tulossa vuodelle 2019. Kustannuslaskennan hierarkia (liite 1) säilyy ennallaan. Talousarvion suoritteet, tuloarviot ja määrärahat ovat näin ollen vertailukelpoisia.

1.4. Talousarvio 2019 ja taloussuunnitelma 2019–2021

Kuntakonsernin toiminnalliset kokonaistavoitteet 2019

Valtuuston nähden sitovat toiminnalliset tavoitteet:

1. Hyvinvoinnin ja terveyden edistämisen johtaminen valtakunnallisten tavoitteiden suuntaan

- Hyte-kertoimien pohjalla olevien prosessi- ja tulosindikaattoreiden läpikäynti ja toimenpiteiden suunnittelu korkeamman hyte-kertoimen saavuttamiseksi.
- Liperin kunnan seuraavassa hyte-mittauksessa saama pistemäärä on korkeampi kuin edellisessä mittauksessa. Lainsäädännöllisessä valmistelussa on hyvinvoinnin ja terveyden edistämisen valtakunnallisten tavoitteiden ja indikaattoreiden valinta (ns. hyte-kannustin).

2. Nuorisotyöttömyyden alentaminen

- Vuoden 2019 aikana kontaktoidaan työllisyyspalveluiden, hyvinvointipalveluiden ja etsivän nuorisotyön kautta 90 % alle 25-vuotiaista liperiläisistä nuorisotyöttömistä.

3. Vuokratalojen asuntojen käyttöaste on loppuvuodesta 97 %

- Vaajakäytöllä olevista kohteista luovutaan (myynti/purku)
- Asuntojen houkuttelevuutta parannetaan suunnitelmallisesti

Kuntakonsernin keskeiset muutokset ja toimenpiteet suunnittelukaudella 2019–2021

- Hallittu kasvu strategisia kärkiä (väestö, työllisyys ja talous) painottaen. Tavoitteiden saavuttamiseksi vaadittavissa toimenpiteissä konserninäkökulman vahvistaminen.
- Maakuntauudistuksen valmistelu ja sen toteutumisen aiheuttamat muutokset esimerkiksi maaseutupalveluissa.
- Aktiiviset elinkeinopalvelut kuntakonsernin tuottamana. Uuden toimintamallin rakentaminen ja roolien selkeyttäminen elinkeinopalveluissa.
- Järjestelmällisen peruskorjausohjelman aloittaminen vuokrataloyhtiössä.
- Palvelualueiden talousarviossa määrittämät muutokset ja toimenpiteet suunnittelukaudelle.

Talousarvion hyväksyminen, rakenne ja sitovuus

Kuntalain 110 §:n mukaan valtuuston on vuoden loppuun mennessä hyväksyttävä kunnalle seuraavaksi kalenterivuodeksi talousarvio ottaen huomioon kuntakonsernin talouden vastuut ja veloitteet. Talousarvion hyväksymisen yhteydessä valtuuston on hyväksyttävä myös taloussuunnitelma kolmeksi tai useammaksi vuodeksi. Talousarviovuosi on taloussuunnitelman ensimmäinen vuosi.

Talousarvio ja –suunnitelma on laadittavat siten, että ne toteuttavat kuntastrategiaa ja edellytykset kunnan tehtävien hoitamiseen turvataan. Talousarviossa ja –suunnitelmassa hyväksytään kunnan ja kuntakonsernin toiminnan ja talouden tavoitteet.

Taloussuunnitelman on oltava tasapainossa tai ylijäämäinen. Kunnan taseeseen kertynyt alijäämä tulee kattaa enintään neljän vuoden kuluessa tilinpäätöksen vahvistamista seuraavan vuoden alusta lukien. Kunnan

tulee taloussuunnitelmassa päättää yksilöidyistä toimenpiteistä, joilla alijäämä mainittuna ajanjaksona katetaan.

Talousarvioon otetaan tehtävien ja toiminnan tavoitteiden edellyttämät määrärahat ja tuloarviot sekä siinä osoitetaan, miten rahoitustarve katetaan. Talousarviossa ja – suunnitelmassa on käyttötalous- ja tuloslaskelmaosa sekä investointi- ja rahoitusosa.

Kunnan toiminnassa ja taloudenhoidossa on noudatettava talousarviota.

Liperin kunnan taloussuunnitelman suunnittelukausi on kolme vuotta. Taloussuunnitteluvuodet esitetään koko kunnan tasolla. Talousarvio on oikeudellisesti sitova, mutta taloussuunnitelma on vain ohjeellinen; ainoastaan alijäämän kattamiseksi esitetyt toimenpiteet ovat sitovia. Liperin kunnan taseessa ei ole kattamatonta alijäämää.

Valtuuston nähden sitovia ovat:

- Tilikauden yli/alijäämä
- Palvelualueiden toimintakatteet
- Investointeihin talousarviossa myönnetyn määrärahan kokonaissumma
- Toiminnallisista tavoitteista sitovia ovat luvussa 1.4 mainitut keskeiset kuntakonsernin talousarviovuoden toiminnalliset tavoitteet

Valtuustoon nähden sitovien tavoitteiden tasoa on muutettu. Aiemmin esimerkiksi talousarvion valtionosuuksia ja verotuloja koskevat tuloarviot olivat sitovia, vaikka talousarviovuoden aikana kunnalla ei ole vaikutusmahdollisuutta edellä mainittujen tuloarvioiden saavuttamiseen.

Voimassa olevan organisaation mukaan tilivelvollisia ovat:

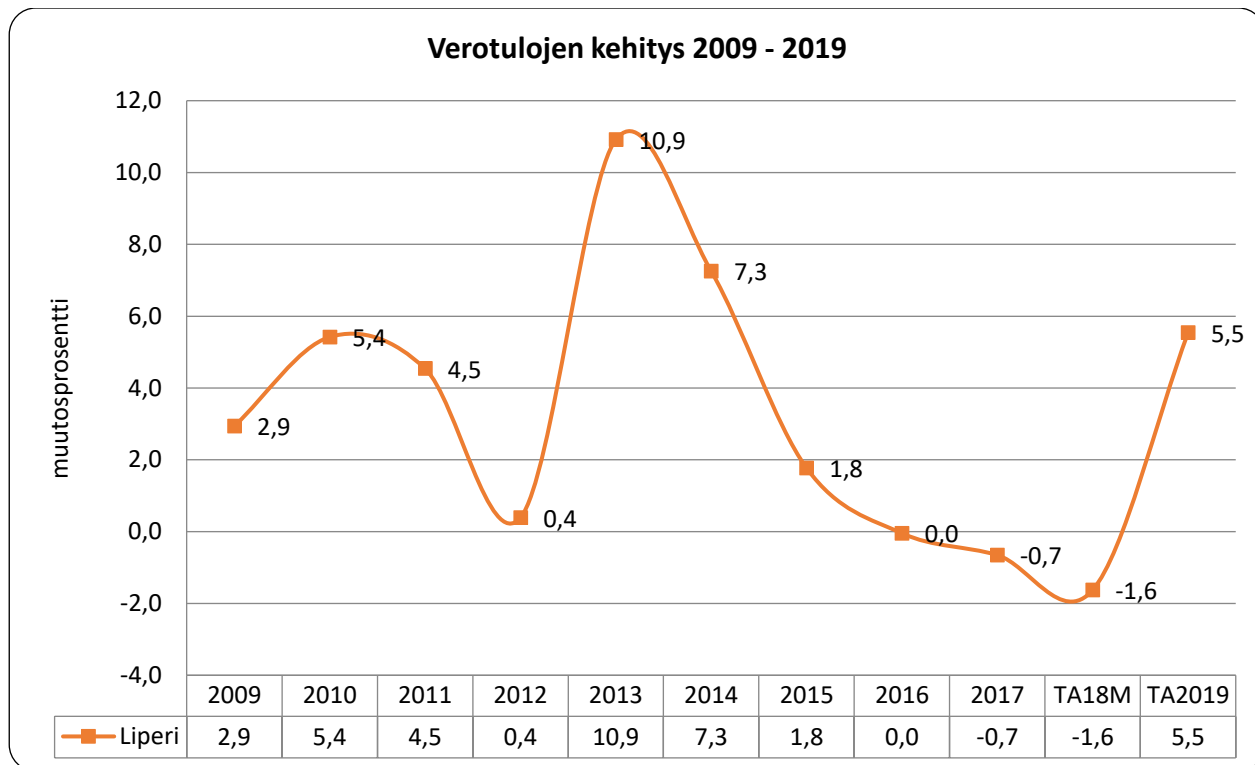
- Kunnanhallituksen jäsenet, kunnanjohtaja, talousjohtaja
- Maaseutulauslautakunnan jäsenet, maaseutujohtaja
- Hyvinvointilautakunnan jäsenet, hyvinvointivastaava – varhaiskasvatuksen johtaja, hyvinvointikoordinaattori – rehtori, koulujen rehtorit
- Elinympäristölauslautakunnan jäsenet, tekninen johtaja, maankäyttöpäällikkö, yhdyskuntainsinööri

Tuloarviot

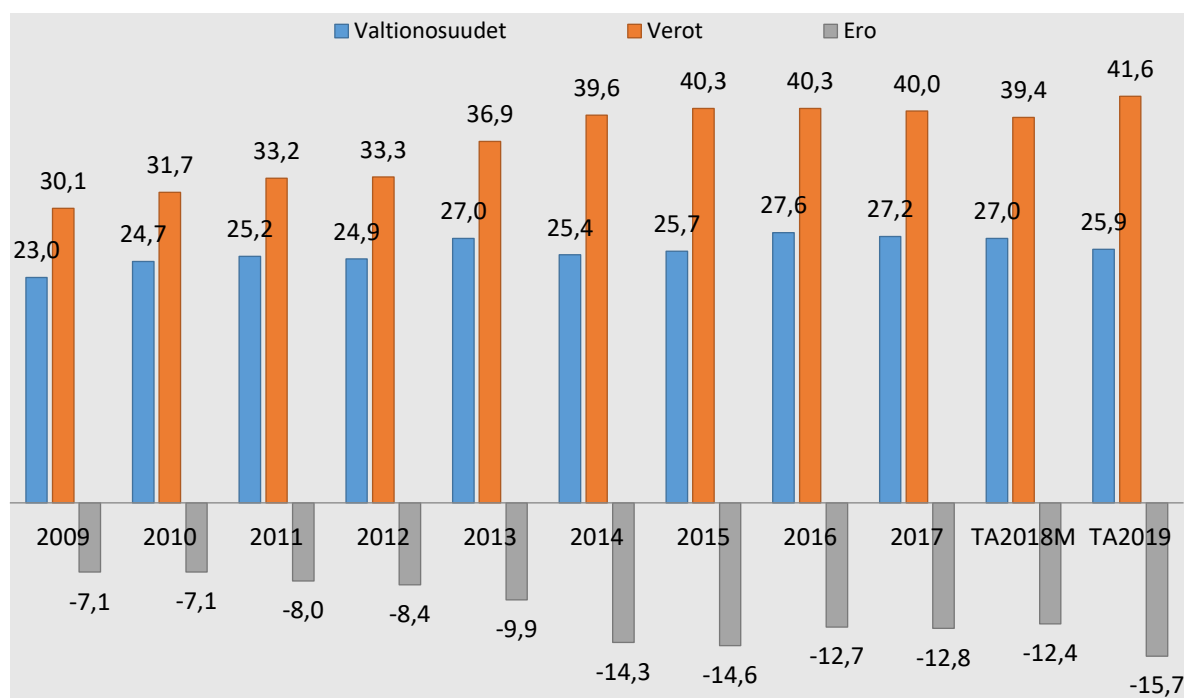
Uusimpien verotuloennusteiden perusteella kilpailukyky sopimusta edeltävältä vuoden 2016 tasolta jäädään kunnallisveron osalta lähes miljoona euroa vielä vuonna 2018. Vuodelle 2019 ennustetaan ripeää kasvua etenkin kunnallisveroon. Myös Liperin osalta kunnallisveron arvioidaan kasvavan 2,1 M€ vuoteen 2018 verrattuna. Kiinteistöveron arvioidaan säilyvän samalla tasolla ja yhteisöveroon arvioidaan pieni 0,1 M€ kasvu.

Valtionosuudet laskevat hieman yli miljoona euroa vuodesta 2018. Valtionosuudet laskevat näin ollen jo kolmatta vuotta peräkkäin. Absoluuttinen muutos on lisäksi merkittävästi aiempia vuosia suurempi. Osalltään valtionosuuksien laskua selittää myös vuoden 2017 heikko asukasluvun kehitys.

Käyttötaloudessa ulkoiset toimintatuotot laskevat 1,9 %, eli noin 230 000 €. Suurin osa laskusta selittyy lomituksen kysynnän laskusta aiheutuvasta lomituspalvelukorvausten laskusta, mutta myös päivähoitomaksukertymässä on noin 60 000 euron lasku vuoteen 2018 verrattuna. Tuissa ja avustuksissa on lisäksi selvästi aiempaa vähemmän hanketuloja etenkin hyvinvointipalveluissa.



Valtionosuusten ja verotulojen kehitys ja erot M€



Verorahoitus	2009	2010	2011	2012	2013	2014	2015	2016	2017	TA2018M	TA2019
Valtionosuudet	23,0	24,7	25,2	24,9	27,0	25,4	25,7	27,6	27,2	27,0	25,9
Verot	30,1	31,7	33,2	33,3	36,9	39,6	40,3	40,3	40,0	39,4	41,6
Ero	-7,1	-7,1	-8,0	-8,4	-9,9	-14,3	-14,6	-12,7	-12,8	-12,4	-15,7
Verorahoitus	53,1	56,4	58,3	58,2	63,9	65,0	66,0	67,9	67,2	66,4	67,5
Muutos M€	1,80	3,28	1,95	-0,1	5,7	1,0	1,1	1,9	-0,7	-0,8	1,1
Muutos %	3,5	6,2	3,5	-0,2	9,8	1,6	1,6	2,9	-1,0	-1,3	1,6

Menoarviot

Käyttötaloudessa ulkoiset toimintakulut kasvavat 2,7 % (2,03 M€) vuodesta 2018. Henkilöstökuluissa kasvua on 4,1 % (0,83 M€), mikä selittyy työehtosopimusten mukaisilla sopimuskorotuksilla, kilpailukykysojimuksen mukaisen lomarahaleikkauksen päätyemisellä ja talousarvion sisältämällä lisävakansseilla erityisesti varhaiskasvatukseen.

Ulkoiset palveluostot kasvavat 1,9 % (0,95 M€). Kasvu on saman suuruinen kuin Liperin kunnan Siun soten maksuosuuden kasvu.

Vuoden 2019 kotikuntakorvaukset perustuvat vuoden 2017 oppilasmääriin ja perusopetuksessa kotikuntakorvaukset laskevat 130 000 euroa vuodesta 2018. Kotikuntakorvaukset tulevat todennäköisesti vuonna 2020 nousemaan yli vuoden 2018 tason.

Rahoituksen osalta korkokustannukset tulevat edelleen laskemaan matalan korkotason ja etenkin kunnan lainasalkun kiinteäkorkoisten lainojen suuren osuuden vuoksi. Ennen finanssikriisiä otetut korkeakorkoiset

lainat on lyhennetty loppuun vuoden 2019 aikana ja tilalle on saatu huomattavasti edullisempaa pitkäaikaisista lainaa. Edelleen alkuvuonna 2019 nostettavan talousarviolainan ennakoidaan olevan matalampi korkoisempaa kuin lyhennettävien lainojen keskikoron. Vuonna 2020 korkokustannusten laskeva trendi ei enää jatku, vaikka korot eivät merkittävästi nousisikaan.

Tulevina vuosina lainasalkun jälleenrahoitukseen liittyy merkittävä korkoriski ja korkokustannukset tulisivat nousemaan, vaikka lainan määrä ei kasvaisi. Investointiohjelman mukainen investointitaso tulee lähivuosina nostamaan merkittävästi kunnan pitkäaikaisen lainan tarvetta, mikä näkyy myös korkokustannusten selvänä kasvuna. Taloussuunnitelmavuosina korkokustannusten nousua on ennakoitu huomioimalla sekä lainamäärän kasvu että maltillinen korkojen nousu.

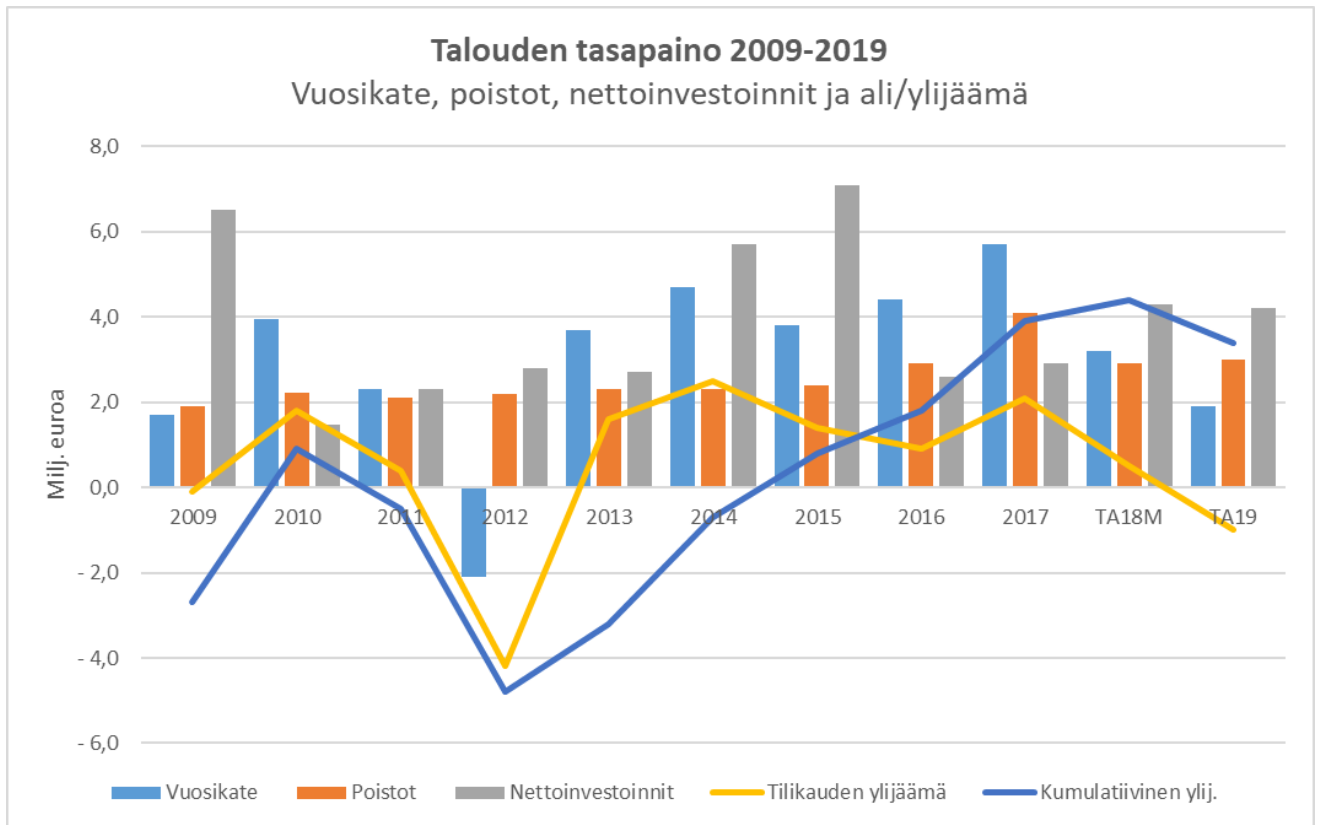
Toiminta- ja vuosikate

Toimintakate on noin 2,3 M€ heikompi kuin muutetussa vuoden 2018 talousarviossa. Heikentyminen selittyy yllä kuvatuilla toimintamenojen selvällä kasvulla ja toimintatulojen pienellä laskulla. Toimintakatteen kasvu on selvästi aiempia vuosia nopeampaa, mikä johtaa yhdessä heikon verorahoituksen kasvun kanssa vain 1,9 M€ vuosikatteeseen.

Kuntastrategiassa vuodelle 2019 asetettiin vuosikatetavoitteeksi 3,75 M€. Huomioiden vuodelle 2019 kohdistuvan kasvun Siun soten maksuosuudessa, henkilöstökustannusten lisäyksen sekä valtionosuuksien vähentämisen miljoonalla eurolla valtuuston asettama vuosikatetavoite olisi ollut tavoitettavissa vain veronkorotuksen kautta. Erityisesti verotulojen kertymäennuste heikentyi vielä marraskuussa entisestään. Vuodesta 2019 näyttää tulevan kuntataloudessa yleisesti vaikea.

Kunnan investointisuunnitelman huomioiden alle 4 miljoonan euron vuosikatetaso ei ole mahdollinen useampana vuonna peräkkäin. Taloussuunnitelmavuosille 2020 ja 2021 talousarviossa on lähdetty kuntastrategian mukaisesta 4 M€ vuosikatetasosta. Tämän hetkellä meno- ja tuloarvioilla tämä taso saavutettaisiin vain veronkorotuksilla, joiden vaikutus taloussuunnitelmavuosille on tuloslaskelmassa arvioitu. Kuntastrategian mukaisesti veroprosentteja tarkastellaan talousarviovalmistelun yhteydessä ja vuoden 2020 osalta lopullinen päätös tehdään loka-marraskuussa 2019.

Talousarvion vuoden 2019 matala vuosikate ei vaaranna kuntastrategian talouden päätavoitetta, jonka mukaan valtuustokaudella taseeseen ei saa kertyä alijäämää. Vuoden 2020 näkymä on vuotta 2019 valoisampi, joten verojen pitäminen ennallaan vuonna 2019 on perusteltavissa, vaikka vuosikatetavoite jää tältä vuodelta talousarviossa tavoittamatta.



Milj. €	2009	2010	2011	2012	2013	2014	2015	2016	2017	TA2018M	TA2019
Vuosikate	1,7	3,9	2,3	-2,1	3,7	4,7	3,8	4,4	5,7	3,2	1,9
Poistot	1,9	2,2	2,1	2,2	2,3	2,3	2,4	2,9	4,1	2,9	3,0
Nettoinvestoinnit	6,5	1,5	2,3	2,8	2,7	5,7	7,1	2,6	2,9	4,3	4,2
Tilikauden ylijäämä	-0,1	1,8	0,4	-4,2	1,6	2,5	1,4	0,9	2,1	0,5	-1,0
Kumulatiivinen ylij.	-2,7	0,9	-0,5	-4,8	-3,2	-0,7	0,8	1,8	3,9	4,4	3,4

Vuosikate osoittaa sen tulorahoituksen, joka juoksevien menojen maksamisen jälkeen jää käytettäväksi investointeihin, sijoituksiin ja lainojen lyhennyksiin. Vuosikate on keskeinen kateluku arvioitaessa tulorahoituksen riittävyttä. Perusoletus on, että tulorahoitus on riittävä, jos vuosikate on vähintään käyttöomaisuuden poistojen suuruinen. Kun poistot ovat suuremmat kuin vuosikate, kunnan kattamaton alijäämä kasvaa. Nettoinvestoinnit saadaan, kun investointimenosta vähennetään rahoitusosuudet ja pysyvien vastaavien luovutustulot. Kun nettoinvestoinnit ylittävät vuosikatteen, investoinnit rahoitetaan lainalla.

Tilikauden tulos

Vuoden 2019 tilikauden tulos on 1,09 M€ alijäämäinen. Poistoeron tulouttamisen myötä tilikauden alijäämä on talousarviossa 970 000 €. Vuoden 2019 lopussa taseen kertynyt ylijäämä olisi näin ollen 3,4 M€.

Taloussuunnitelma 2019–2021 (ulkoinen)

1 000 €	TP 2017	TA 2018M	TA 2019	TS 2020	TS 2021
Toimintatulot	13 195	12 357	12 124	12 500	12 500
Toimintamenot	-74 736	-75 589	-77 672	-78 970	-80 325
Henkilöstökulut	-19 888	-20 304	-21 136	-21 450	-21 775
Palvelujen ostot	-48 544	-48 921	-49 925	-50 920	-51 950
Toimintakate	-61 542	-63 233	-65 548	-66 470	-67 825
Verotulot	40 020	39 370	41 550	44 550*	45 625*
Valtionosuudet	27 180	26 965	25 920	26 500	27 000
Rahoituserät	14	125	-50	-600	-800
Vuosikate	5 672	3 228	1 872	4 000	4 000
Poistot ja arvonalentumiset	-4 124	-2 880	-2 962	-3 600	-3 700
Satunnaiset tuotot	468	0	0	0	0
Tilikauden tulos	2 016	348	-1 090	400	300
Muut erät	119	119	119	119	119
Ali/ylijäämä	2 135	467	-970	519	419
Kumulat.ali-ylijäämä	3 915	4 382	3 412	3 931	4 350
Investointimenot (brutto)**	-6 301	-4 690	-4 340	-15 480	-6 450
Rahoitusosuudet investointeihin	48	0	85	0	0
Inv.hyödykkeiden luovutustulo	3 360	50	50	50	50
Toiminnan ja investointien rahavirta	1 898	-1 413	-2 333	-11 430	-2 400
Toimintatuotot prosenttia toimintakuluista	17,66	16,34	15,61	15,83	15,56
Vuosikate % poistoista	137,54	112,09	63,2	111,11	108,11
Vuosikate €/asukas	354	264	153	327	326
Lainakanta	33,17	33,6	37,7	49,3	51,8
Lainakanta €/asukas	2 730	2 747	3 088	4 028	4 222
Tuloveroprosentti	21,50	21,50	21,50	22,50	22,00
Asukasluku	12 150	12 231	12 210	12 240	12 270
Muutos %	TP 2017	TA 2018M	TA 2019	TS 2020	TS 2021
Toimintakate	-3,1	2,8	3,7	1,4	2,0
Verotulot	-0,7	-1,6	5,5	7,2	2,4
Valtionosuudet	-1,6	-0,8	-3,9	2,2	1,9
Lainakanta	0,6	1,2	12,2	30,7	5,1

TA2018 = vuoden 2018 alkuperäinen talousarvio

TA2018M = toisen talouskatsauksen mukainen vuoden 2018 muutettu talousarvio (kv 26.11.2018 / § 75)

*) Normaalin verotulokehityksen lisäksi on huomioitu tuloveroprosentin muutoksen arvioitu vaikutus

***) Valtuusto päättää yläkoulun rahoitusmallista erikseen myöhemmin (todennäköisesti keväällä 2019). Talousarviokirjassa yläkoulu on oletettu tehtävän kunnan taseeseen ja rahoitettavan talousarviolainalla.

Talouden tasapainottaminen

Tulevalla strategiakaudella Liperin kunnan tulee huomioida Kuntalain 118 § pykälän kriteeristö, jota on kuvattu tarkemmin seuraavassa taulukossa. Yksistään alijäämäkriteerin täyttyminen riittää kriisikuntastatukseen. Uuden strategian valmistelussa taloustavoitteena on ollut se, ettei taseessa ole valtuustokauden lopussa kertynyttä alijäämää. Ns. kriisikuntakriteereitä ollaan uudistamassa ja uusia kriteereitä sovellettaisiin ensimmäisen kerran vuonna 2022, jolloin tarkastelu kohdistuisi vuosien 2020 ja 2021 tilinpäätöksiin.

Uuden kuntalain (118 §) mukaiset erityisen vaikeassa taloudellisessa asemassa olevan kunnan arviointimenettelyn kriteerit ovat seuraavat:

Kriteeri	TP 2016	TP 2017	Toteutuu / ei toteudu
Taseeseen kertyneen alijäämän kattamisvelvollisuus enintään neljän vuoden kuluessa tilinpäätöksen vahvistamista seuraavan vuoden alusta lukien	Ei alijäämää	Ei alijäämää	Ei toteudu
Kuntakonsernin alijäämä / as *1 000 € viimeisessä tilinpäätöksessä ja *500 € sitä edeltävässä	Ei alijäämää	Ei alijäämää	Ei toteudu
TAI SEURAAVAT RAJA-ARVOT TÄYTTYVÄT:			
Kuntakonsernin vuosikate negatiivinen	6,378 milj. €	7,817 milj. €	Ei toteudu
Kunnan tuloveroprosentti väh. 1 % korkeampi kuin kaikkien kuntien painotettu keskimääräinen tuloveroprosentti	Liperi 21,5 % Koko maa 19,90 %	Liperi 21,5 % Koko maa 19,86 %	Toteutuu
Kuntakonsernin lainamäärä / asukas ylittää kaikkien kuntakonsernien keskimääräisen lainamäärän väh. 50 prosentilla	Liperi 4 013 € / asukas Koko maa 6 158 € / asukas	Liperi 4 102 € / asukas Koko maa 6 296 € / asukas	Ei toteudu
Kuntakonsernin suhteellinen velkaantuminen vähintään 50 %	62,04 %	50,29 %	Toteutuu

Ydinviestit talousarvion tasapainosta ja vuoden 2019 talousarviosta

Kuntalain kriisikuntakriteereistä täyttyy kaksi, eikä taseessa ole kertynyttä alijäämää. Kuntatalouden hyvinä vuosina 2016-17 taseeseen kertynyt asukaskohtainen ylijäämä on kuitenkin maakunnan alhaisin, eli taloudellinen puskuri on edelleen pieni. Näin ollen talouden tasapainon tulee olla tulevina vuosinakin keskeinen tavoite, kuten se on uuteen kuntastrategiaan otettukin. Tasapainon toteutumista tulee seurata ja taloudellisiin uhkiin tulee reagoida.

Vuoden 2019 talousarviossa on jatkettu realistista linjaa niin meno- kuin tuloarvioidenkin osalta. Lukuista muutokset toimintaympäristössä ovat tehneet myös taloudellisen ennakkoinnin haastavaksi ja epävarmuus etenkin verorahoituksen tulevasta tasosta jatkuu.

Vuoden 2019 talousarvio muodostuu lähes miljoona euroa alijäämäiseksi useamman ylijäämäisen talousarvion jälkeen. Kouluhankkeiden myötä kasvava investointiohjelma näkyy taloussuunnitelmavuosina sekä lainakannan että korkomenojen kasvuna. Vuosikate on tässä tilanteessa tärkeää saada taloussuunnitelmavuosina kuntastrategian mukaiselle 4 miljoonan euron tasolle.

1.5. Henkilöstö

Henkilöstöstrategiset painopistealueet:

Henkilöstöstrategiset painopistealueet suunnittelukaudelle 2019–2021 ovat:

- Meillä on selkeät tehtävänkuvat ja johtaminen on laadukasta
- Työmme on merkityksellistä
- Me kehitymme ja kehitämme ja olemme toiminnassamme osallisia
- Teemme yhdessä parempaa työhyvinvointia
- Tuemme kestäväää elämäntapaa ja kehitystä
- Teemme toimintaamme näkyväksi
- Työyhteisöissämme kannustetaan sinnikkyyteen

Koko kunnan henkilöstöä koskevat tavoitteet ovat

Tavoite	Tavoitearvo	Toimenpide	Seuranta
Hyvinvointi			
Sairauspoissaolojen vähentyminen	Alle 8000 kpv/v (2017: 8 079 kpv, 2016: 12283 kpv sis.sote, 2015: 11331 kpv sis.sote)	Mukautetun työn käytänteet, varhaisen tuen mallin päivitys, sairauspoissaolojen seuranta	
Työturvallisuusprosessien sujuvuus ja ajantasaisuus	Työsuojeluohjeistukset ja prosessit ovat ajantasaiset ja aktiivisessa käytössä. Ensiapukoulutukset säännöllisinä, tavoitteena saada jokaiseen yksikköön ensiaputaitoisen henkilöt	Työsuojelutoimintamallien päivitys ja jalkautus Ensiapukoulutettujen määrät	
Elinvoima			
Positiivinen työnantajakuva	Luodaan yhteistä hyvää työnantajakuvaa	Rekrytointikoordinaattorin tehtävä, sijaisuusprosessien määrä Vierailut oppilaitoksissa.	

		Keskitetty ja valmentava kesätyöprojekti	
Meillä on osaavat työntekijät	<p>Kuntaan saadaan rekrytoitua ja kiinnitettyä osaavaa työvoimaa.</p> <p>Henkilöstön osaamisesta huolehditaan kouluttamalla.</p> <p>Esimiesten osaamista ja taitoja vahvistetaan.</p>	<p>Kilpailukykyinen palkkaus ja työsuhteen ehdot. Selkeät ja ajantasaaiset dokumentoidut perustehtävät. Säännölliset kehityskeskustelut</p> <p>Henkilöstön osamiskartoitusten mahdollisuus selvitetään, laaditaan prosessi. Koulutussuunnitelman mukaiset koulutukset.</p> <p>Esimiehille hankitaan kohdennettu pitkäkestoinen valmennus, jolla varmistetaan laadukas esimiestyö.</p>	
Osallisuus			
Toiminnan näkyväksi tekeminen	Ilmianna hyvä tyyppi -kampanja vuodelle 2019	Tarinoita ja hyvien työkavereiden toiminnasta kertomista henkilöstölle. Palkitaan vähintään 1 hlö/kk ja tuodaan näkyväksi	

Henkilöstövahvuus ja eläkearvio:

Liperin kunnan henkilöstö jakautuu seuraavasti:

Tarkastelupäivä-määrä	Vakituisia henki-löitä	Määräaikaisia henkilöitä	Yhteensä henki-löitä
1.11.2016	447	83	530
1.11.2017	415	99	514
5.10.2018	412	133	545

Kustannuspaikkajaot ovat muuttuneet hieman ja työllistettyjen osalta palkkarahat on varattu keskitetysti keskushallintopalveluihin. Määräaikaisiin työntekijöihin on laskettu mukaan sijaiset, määräaikaiset, oppisopimusopiskelijat sekä työllistetyt. Henkilövahvuudessa ovat mukana kaikki henkilöt, joilla on palvelussuhde kuntaan. Henkilöstövahvuuslistausta tuo esiin myös henkilöt, jotka ovat palkattomilla vapailla tai työsiirrossa.

Eläkeiän saavuttaa vuoden 2019 aikana 13 henkilöä, joista kaksi henkilöä sijoittuu keskushallintopalveluihin ja kolme maaseutu- ja lomituspalveluihin. Hyvinvointipalveluiden puolella eläkeiän saavuttaa varhaiskasvatuksen puolella neljä henkilöä ja perusopetuksen puolella kolme henkilöä. Elinympäristöpalveluissa eläkeiän saavuttaa yksi henkilö.

Liperin kunnan henkilöstövahvuus

Hallintopalvelut	Vakituiset 1.11.2017	Määräaikaiset 1.11.2017	Vakituiset 5.10.2018	Määräaikaiset 5.10.2018
Kunnanhallitus	1	0	1	1
Hallintopalvelut	4	1	5	2
Talous- ja palkkahallinto	7	0	6	1
Työllisyyspalvelut	3	28	5	25
Henkilöstöpalvelut	1	0	2	1
Maatalouslomitus/hallinto	4	0	3	0
Maatalouslomitus	70	0	67	4
Maaseutuelinkeinot/hallinto	8	1	8	1
Hallintopalvelut yhteensä	98	30	97	35

Hyvinvointipalvelut	Vakituiset 1.11.2017	Määräaikaiset 1.11.2017	Vakituiset 5.10.2018	Määräaikaiset 5.10.2018
Hyvinvoinnin hallinto	4	1	3	1
Hyvinvoinnin hankkeet	1	3	1	2
Mattisenlahden koulu	4	1	4	1
Salokylän koulu	4	2	5	2
Liperin koulu	58	11	55	14
Ylämyllyn koulu	46	6	45	8

Viinijärven koulu	15	6	16	5
Muu perusopetus			0	1
Perhepäivähoito	23	2	20	4
Liperin päiväkoti	5	2	4	2
Ylämyllynpäiväkoti (Metsälä)	8	3	7	4
Paloaukean päiväkoti	13	4	14	4
Puolivälin päiväkoti	9	10	11	6
Viinijärven päiväkoti	3	2	5	5
Lautasuon päiväkoti	12	1	11	4
Avoin päiväkoti	3	1	4	5
Esiopetus	18	2	17	9
Liikunta	3	0	3	0
Kulttuuri			1	0
Nuorisotyö	2	0	2	0
Projektit	0	1		
Hyvintointipalvelut yhteensä	231	57	228	77

Elinympäristöpalvelut	Vakituiset 1.11.2017	Määräaikaiset 1.11.2017	Vakituiset 5.10.2018	Määräaikaiset 5.10.2018
Teknisen toimen hallinto	2	0	2	0
Kiinteistöjen ylläpito	7	1	7	0
Siivouspalvelut	19	1	19	3
Laitoshuoltopalvelut	17	1	18	6
Liikenneväylät	1	0	1	0
Liikuntapaikat	2	0	3	0
Maankäyttö ja kaavoitus	3	0	3	0
Ympäristöpalvelut	1	0	1	1
Rakennusvalvonta	2	1	2	2
Puhdasvesilaitos	5	0	5	0
Ylämyllyn koulun keittiö	9	3	9	5
Liperin koulun keittiö	4	1	4	0
Viinijärven koulun keittiö	2	0	2	0
Ravintokeskus	11	4	10	4
Ruokahuollon hallinto	1	0	1	0
Elinympäristöpalvelut yhteensä	86	12	87	21

Henkilötyövuosi (HTV2) mittaa yhden henkilön tekemää vuosittaista työpanosta. Henkilötyövuotta laskettaessa otetaan laskentaan mukaan kaikki voimassa olevat palvelussuhteet ja vähennetään ajasta kaikki palkattomat poissaolot. Henkilötyövuosi mittaa todellista tehtyä työaikaa. Aikaväliltä 1.1. - 30.6.2017 ja 1.1.-30.6.2018 Liperin kunnan henkilötyövuodet ovat yhteensä 473,6 htv ja ne jakautuvat seuraavasti kustannuspaikoittain.

Hallintopalvelut	HTV2 /17	HTV2 /18	Hyvinvointi palvelut	HTV2 /17	HTV2 /18	Elinvoima-palvelut	HTV2 /17	HTV2 /18
Kunnanhallitus	1,0	1,03						
Palvelupiste		1,4	Hyvinvoinnin hallinto	4,2	4,3	Elinympäristön hallinto	2,1	2,0
Hallintopalvelut	4,4	5,5	Hyvinvoinnin hankkeet	3,3	2,4	Kunnossapitopalvelut	7,8	7,1
Vaalit	0,2	0,2	Mattisenlahden koulu	4,6	5,2	Siivouspalvelut	20,8	20,6
Talous- ja palkkahallinto	7,2	6,6	Salokylän koulu	5,3	5,3	Laitoshuoltopalvelut	19,7	21,1
Kuntouttava työtoiminta	2,7	0,0	Liperin koulu	58,7	58,7	Jätehuolto	0,3	0,3
Työllisyyspalvelut	4,0	6,5	Ylämyllyn koulu	46,1	47,4	Liikenneväylät	0,4	0,4
Henkilöstöpalvelut	1,7	2,1	Viinijärven koulu	17,3	17,0	Puistot ja yleiset alueet	0,3	0,5
Tukityöllistetyt	17,5	17,9	Muu perusopetus	2,8	4,4	Liikuntapaikat	2,5	4,0
Maatalouslomitushallinto	3,6	3,6	Perhepäivähoito	29,1	23,3	Maankäyttö ja kaavoitus	2,9	3,0
Maatalouslomitushallinto	64,3	61,2	Liperin päiväkotit	5,3	7,2	Ympäristöpalvelut	0,4	0,4
Maaseutuelinkeinot/hallinto	2,5	2,8	Metsälän päiväkotit	9,5	8,2	Rakennusvalvonta	2,3	2,5
Maaseutuelinkeinot, Polvijärvi	1,5	1,5	Paloaukean päiväkotit	12,8	14,7	Puhdasvesilaitos	2,7	2,8
Maaseutuelinkeinot Outokumpu	0,5	0,6	Puolivälin päiväkotit	17,7	17,6	Viemärlaitos	2,7	2,8
Maaseutuelinkeinot Juuka	1,0	1,0	Viinijärven päiväkotit	5,0	7,1	Ylämyllyn koulunkeittiö	10,8	11,9
Maaseutuelinkeinot Ilomantsi	1,0	1,1	Lautasuo päiväkotit	10,9	13,5	Liperin koulunkeittiö	3,8	3,6

Maaseutuelinkei- not Kontiolahti	0,4	0,4	Avoin päiväkot	6,2	6,4	Viinijärven kou- lunkeittiö	3,6	2,6
Maaseutuelinkei- not Joensuu	1,6	1,6	Esiopetus	11,5	11,4	Ravintokeskus	12,3	12,0
			Leikkitoiminta	6,5	7,4	Ruokahuollon hallinto	1,0	1,0
			Liikuntapalvelut	2,0	2,1			
			Nuorisotyö	2,4	2,1			
			Kulttuuripalvelut	1,0	1,2			
			Projektit	0,0				
Hallintopalvelut yhteensä	115,1	114,9	Hyvinvointipalvelut yhteensä	262,2	266,7	Elinvoimapalve- lut yhteensä	96,3	98,4

2. KÄYTTÖTALOUS- JA TULOSLASKELMAOSA

2.1. Keskushallintopalvelut

Tulosalueet: Kunnanhallitus
Alueellinen yhteistyö
Hallinto
Maaseutupalvelut

Toiminta-ajatus

Keskushallintopalveluiden tarkoituksena on huolehtia kunnan kehittämisestä, kunnan elinvoimaisuuden ja kuntalaisten hyvinvoinnin turvaamisesta ohjaamalla kunnan toimintaa valtuuston asettamien toiminnallisten tavoitteiden ja myöntäminen resurssien puitteissa. Keskushallintopalvelut vastaavat kunnan talouden johtamisesta, henkilöstön johtamisesta, työllisyyden kehittämisestä, hallinnon kehittämisestä sekä johdon tuesta.

Palvelualueen keskeiset muutokset ja toimenpiteet suunnittelukaudella 2019–2021

- Maakuntaudistuksen vaikutukset etenkin työllisyys- ja maaseutupalveluihin
- Talouden tasapainosta huolehtiminen
- Uudet viestinnän ja vuorovaikutuksen menetelmät

Palvelualueen keskeiset tavoitteet vuodelle 2019

Tavoite	Tavoitearvo	Toimenpide	Seuranta
Hyvinvointi			
Kuntalaisten aktiivointi yhteiseen tekemiseen	Osallisuus suunnitelma hyväksytty vuoden 2019 aikana	Osallisuusmallin ja –suunnitelman tekeminen Yhteistyösopimukset	
Kunnan palvelupisteen (sis. kunnan, TE-toimiston, KELAn ja Ohjaamon) kehittäminen	Matalan kynnyksen palvelupiste kuntalaisille Kävijämäärän kasvattaminen	Palvelupisteen toiminnan kehittäminen	
Väestön hyvinvoinnin tavoitteellinen edistäminen (laaja hyvinvointikertomus 2017-2020)	Laajassa hyvinvointikertomuksessa asetetut tavoitteet ja mittarit	Laajassa hyvinvointikertomuksessa asetettujen tavoitteiden saa-	

<p>Laaja hyvinvointikertomus on saatavilla kunnan verkkosivuilta tai paperisen kunnan palvelupisteestä</p>		<p>vuttamisen tukeminen, seuranta ja arviointi laajassa yhteistyössä</p> <p>Hyvinvointiryhmän (paikallinen neuvottelukunta) aktiivinen rooli</p>	
<p>Elinvoima</p>			
<p>Työllisyyden edistäminen</p>	<p>Nuorisotyöttömyys alenee prosenttiyksikön vuodessa</p> <p>Nuorten osalta erityisesti ennaltaehkäisevien toimien kehittäminen</p> <p>Kesätyöseteli varataan 300 nuorelle</p> <p>Mittarit: -Seudullinen kuntalaisä 15 henkilölle -Kunnan palkkatu kityöllistettyjen työhönvalmennus on vaikuttavaa => 10% löydetään jatkokoplu työhön tai koulutukseen -Työllisyyspalveluiden asiakkaista 20% työttömyys katkeaa/päättyy esim. työn, koulutuksen, työkyvyn selvittelyiden tai työkyvyttömyyseläkkeen saamisen myötä. -Työllisyyspalveluiden asiakastytyväisyyttä seurataan säännöllisesti</p>	<p>Nuorten aktivointia ja kontaktointia vahvistetaan</p> <p>Kesätyöllistämisen keskitetään, nuorten valmennusta kesätyöhaussa kehitetään</p> <p>Painopisteen siirtäminen ennaltaehkäiseviin palveluihin</p>	
<p>Elinkeinopalveluiden uudistaminen</p>	<p>Elinkeinopalveluiden järjestämiseen liittyvät yhtiöjärjestelyt on tehty</p>	<p>Yhtiörakenteen kokonaisvaltainen selvittäminen ja</p>	

	<p>Uusi toimintamalli on saatu käyntiin ja siirtymäaikana palveluiden jatkuvuus on turvattu</p> <p>Yhteistoiminnan aloittaminen Business Joensuun ja Karelia Expertin kanssa</p>	<p>tarvittavien muutosten läpivienti</p> <p>Siirtymäaikana osa elinkeinopalveluista tuotetaan suoraan kunnan kautta</p> <p>Sopimuksen jalkauttaminen käytäntöön ja rajapintojen läpikäynti</p>	
Uudistuvat elinvoimataajamat	<p>Taajamien kehittäminen yhteistyössä asukkaiden kanssa (taajamahanke)</p> <p>Mittarit: - Osallistuvan budjetoinnin määrärahojen käyttö - Hankehakemusten määrä</p>	<p>Osallistuva budjetointi, Yhteistyösopimukset</p> <p>Hankkeen kautta esille nousevien kehittämiskohteiden hankerahotuksen hakeminen</p>	
Talouden tasapaino	<p>Taseeseen ei ole kertynyt alijäämää valtuustokauden lopussa</p>	<p>Talouden aktiivinen seuranta ja ennakointi konsernitasolla</p> <p>Esimiesten ja luottamushenkilöiden koulutus</p>	
Meijän maakunnan rakenteen valmistelu	<p>Valmis 2020 lopussa</p>	<p>Aktiivinen osallistuminen ja vaikuttaminen valmisteluryhmiin</p>	
Maaseudun elinkeinojen kehittämiskenttien ratkaisu siten, että turvataan liperiläisten maaseutuyrittäjien mahdollisuus kehittämistyöhön	<p>Valmis 2020 lopussa</p>	<p>Aktiivinen osallistuminen ja vaikuttaminen valmisteluryhmiin</p>	
Tytäryhtiöiden tilanteen läpikäynti ja tavoitteiden selkiyttäminen	<p>Tytäryhtiöiden nykytilanteen ja tulevaisuuden roolin tavoitteellinen läpikäynti ja muutostarpeiden systemaattinen arviointi</p>	<p>Yhtiökokousedustajan ja toimitusjohtajan yhdessä valmisteleman tilannekuvat käytään läpi yhdessä</p>	

		<p>konsernijohdon kanssa.</p> <p>Valmistellaan mahdollisten esiin tulevat muutostarpeet erikseen päätettäväksi.</p>	
Osallisuus			
Osallistuva budjetoinnin kehittäminen	Kuntalaisten suunnittelu- ja toimintaosallisuuden toteutuminen	Osallistuvan budjetoinnin kokeilu taajamahankkeessa	
Vaalien järjestäminen	Kuntalaisten päätösosallisuuden toteutuminen	Eduskuntavaalit 14.4.2019, EU-vaalit 26.5.2019 ja mahdollisesti myös maakuntavaalit syksyllä	

Kunnanhallitus

Elinkeinotoiminnan määrärahavaraukset

Toiminto	TA2019	TA2018 (muutettu)
Business Joensuu	100 000 €	310 000 € (Josek)
Kunnan tytäryhtiöt ja kunnan suoraan järjestämä elinkeinotoiminta	260 000 €	51 600 € (Lipertek Oy)

Kunnan elinkeinopalveluiden järjestämiseen liittyvät järjestelyt ovat vielä keskeneräiset. JOSEKista vapautuva määräraha varataan kuitenkin kunnan joko suoraan tai tytäryhtiöiden kautta järjestämään elinkeinopalveluihin.

Kunnanhallitus	TP 2017	TA 2018M	TA 2019	TA muutos €	Muutos %
Tuotot	2 640	29 600	29 600	0	0
Kulut	-783 821	-934 764	-921 276	-13 488	-1,5
Toimintakate	-781 181	-905 164	-891 676	-13 488	-1,5

Alueellinen yhteistyö

Tulosalueen määrärahavaraukset toiminnoittain

Toiminto	TA2019	TA2018 (muutettu)
Siun soten maksuosuus	39 350 000 €	38 400 000 €
Pelastustoimi	915 000 €	896 000 €
Ympäristöterveydenhuolto	360 000 €	345 000 €
Soten eläkevastuut	815 000 €	872 000 €
Maakuntaliitto	275 000 €	280 000 €
Kuntaliitto	40 000 €	40 000 €
Joukkoliikenne	390 000 €	350 000 €
Osuus verotuskustannuksiin	260 000 €	283 000 €
Karelia Expert	25 000 €	25 000 €

Alueellinen yhteistyö	TP 2017	TA 2018M	TA 2019	TA muutos €	Muutos %
Tuotot	38 644	0	0	0	0
Kulut	-41 430 342	-41 498 515	-42 438 257	939 742	2,3
Toimintakate	41 301 698	41 498 515	-42 438 257	939 742	2,3

Hallinto

Tavoitteita ja toimintaa kuvaavat tunnusluvut	TP 2017	TA 2018	TA 2019	Toteuma
Työmarkkinatuen kuntaosuus €/kk	70 936 €	67 500 €	70 833 €	
Työmarkkinatuen kuntaosuuden piirissä henkilöitä keskimäärin	190 hlöä	170 hlöä	190 hlöä	
Palkkatuella palkattuja henkilöitä	24	20	20	
- joista velvoitetyöllistettäviä	4	5	5	
Kuntouttavan työtoiminnan asiakkaiden määrä ka/kk	108	125	110	
- joista puutyöpajalla	19	30	20	
- joista Ylämyllyn pajalla	33	40	30	
- joista hallintokunnissa	27	30	20	
- joista yhdistyksissä ja siun sotella	29	25	40	
TYP-asiakkuudet	55	50	50	
Aktivointiaste	38,8 %	45 %	45%	
Kesätyöllistämiseen tarjottava tuki (150 €/hlö) yhteensä nuorelle	Seteleitä varattu 300, haettu noin 200, tuki haettu 112 hlö	300 nuorta (150 €/hlö)	300 nuorta (150 €/hlö)	

Hallinto	TP 2017	TA 2018M	TA 2019	TA muutos €	Muutos %
Tuotot	1 305 354	1 385 408	1 348 157	-37 251	-2,7
Kulut	-3 062 500	-3 316 557	-3 557 416	240 859	7,3
Toimintakate	-1 757 146	-1 931 149	-2 209 259	278 110	14,4

Maaseutupalvelut

Tavoite	Tavoitearvo	Toimenpide	Seuranta
Hyvinvointi			
Melan tulokortti, asiakkuus	4/5	kehittäminen	
Melan tulokortti, palvelujen järjestäminen ja asiakaslähtöinen toteuttaminen	26 vl pv/v	toimintamallien kehittäminen	
Elinvoima			
Maa – ja metsätalouden tulovirtojen muutos (%) seutukunnalla	vuoden 2017 taso	maaseutuohjelma kehittämishankkeet	
Osallisuus			
Seudulliset kehittämishankkeet	15	kuntaraha, ohjaus	

Tavoitteita ja toimintaa kuvaavat tunnusluvut	TP 2017	TA 2018	TA 2019	Toteuma
tukea hakeneet maatilat	1146 kpl	1148 kpl	1106 kpl	
Maksetut suorat tulotuet	35,13 M/€	30,4 M/€	34,2 M/€	
SPV:t	18 kpl	16 kpl	16 kpl	
tuotettu maitomäärä	54,9 mltr	54,4 mltr	51,8 mltr	
tilojen saamat investointituet	6,17 M/€	3,5 M/€	3,0 M/€	
pienyriyten saamat investointitue	4,03 M/€	2,9 M/€	4,0 M/€	
uudet leader hankkeet	113 kpl	32 kpl	29 kpl	
uudet EMR rahoitetut yritykset	37 kpl	32 kpl	27 kpl	
uudet EMR rahoitetut työpaikat	182 kpl	40 kpl	33 kpl	
kehittämishankkeet alueella	12 kpl	13 kpl	14 kpl	
maatalousyrittäjän vuosilomapäivät	9250 pv	9200 pv	7850 pv	
maatalousyrittäjän sijaisapupäivät	4660 pv	5000 pv	5350 pv	
tuettu maksullinen lomitusapu päivinä	2086 pv	2300 pv	1550 pv	

Maaseutupalvelut	TP 2017	TA 2018M	TA 2019	TA muutos €	Muutos %
Tuotot	4 105 858	3 901 951	3 956 976	55 025	1,4
Kulut	-4 315 644	-4 214 478	-4 248 821	34 343	0,8
Toimintakate	-209 787	-312 527	-291 845	-20 682	-6,6

KESKUSHALLINTOPALVELUT

YHTEENSÄ	TP 2017	TA 2018M	TA 2019	TA muutos €	Muutos %
Tuotot	5 452 496	5 316 959	5 334 733	17 774	0,3
Kulut	-49 502 307	-49 964 314	-51 165 770	1 201 456	2,4
Toimintakate	-44 049 812	-44 647 355	-45 831 037	1 183 682	2,7

2.2. Hyvinvointipalvelut

Tulosalueet: Hyvinvoinnin hallinto
Perusopetus
Varhaiskasvatus
Opinto- ja vapaa-aika

Toiminta-ajatus

Hyvinvointipalvelujen tehtävänä on eri-ikäisten kuntalaisten hyvinvointitarpeiden ja -odotusten tunnistaminen sekä kokonaisvaltaisen hyvinvoinnin edistäminen. Hyvinvointipalvelut järjestää varhaiskasvatusta, perusopetusta vuosiluokille 1-9, perusopetuksen iltapäivätoimintaa sekä eri-ikäisille kuntalaisille opinto- ja vapaa-aikapalveluja. Hyvinvointipalveluja ohjaa kunnan hyvinvointikertomus. Palvelujen laatua ylläpidetään ja kehitetään vuorovaikutuksessa palvelunkäyttäjien, henkilöstön, järjestöjen ja yhdistysten sekä elinkeinoelämän kanssa. Henkilöstön tarpeen mukainen täydennyskoulutus ja toiminnan laadunarviointi tukevat kehittämistyötä.

Palvelualueen keskeiset muutokset ja toimenpiteet suunnittelukaudella 2020–2022

- Kuntalaisten sujuva arki
- Palveluohjaus ja -muotoilu hyvinvointipalveluissa
- Ennaltaehkäisevätyö ja toiminnan priorisointi
- Ikäihmisten- ja vammaisneuvoston sekä nuorisoneuvoston osallistumisen lisääminen
- Nuorten kuntalaisten palvelut (asuminen, liikenne, vapaa-aika)
- Paikallisuus ja kestäväkehitys hankinnoissa
- Lasten ja nuorten hyvinvoinnin edistäminen
- Liikuntapaikkojen monipuolisuus
- Yhdessä tekeminen ja verkostotyö
- Uudet oppimis- ja yhteisötilat

Palvelualueen keskeiset tavoitteet vuodelle 2019

Tavoite	Tavoitearvo	Toimenpide	Seuranta
Hyvinvointi			
Koulutuksellinen tasa-arvo toteutuu	Monipuolinen ja laadukas yleinen tuki toteutuu. Opetuksen resurssit kohdentuvat tarpeen mukaisesti.	Resurssit, ryhmäkoot, toimintatavat ja pedagogiikka avataan ja arvioidaan varhaiskasvatussuunnitelman ja opetussuunnitelman tavoitteiden mukaisesti.	
Ennaltaehkäisevään työhön panostetaan enemmän	Lasten ja perheiden ennaltaehkäisevät palvelut laajenevat.	LAPEn mukaista kohtaamispaikatoimintaa kehitetään yhdessä eri toimijoiden kanssa.	

	Nuorisopalvelut ovat monipuolimpia ja lähellä nuoria.	Palkataan toinen etsivänuorisotyöntekijä ja palvelut viedään nuorten luo.	
Palveluohjaus- ja palvelun oikea-aikaisuus koko palvelualueelle	Lasten, nuorten ja perheiden palvelujen saanti nopeutuu ja helpottuu, kuntalaisten näkökulmasta tasarvoiset palvelut. Perusopetuksen palveluohjaus toteutuu.	Etsivä nuorisotyöhanke käynnistyy ja perusopetuksen palveluohjaus aloitetaan.	
Elinvoima			
Turvallinen ja terveellinen ympäristö toteutuu	<p>Oppimisympäristöt tukevat jokaisen lapsen kasvua ja oppimista.</p> <p>Esi- ja alkuopetus toimintaympäristöissä on mahdollista toteuttaa alkuluokkatoimintaa.</p> <p>Liperin alakoulun ja Ylämyllyn yläkoulun suunnittelu valmistuu</p>	<p>Asiantuntijat, henkilöstö, lapset ja nuoret ovat mukana suunnittelemassa uusiutuvia oppimisympäristöjä. Henkilökunnan täydennyskoulutus tukee kehittämissi-työtä.</p> <p>Ympäristöihin tehdään tarvittavat muutostyöt.</p> <p>Aktiivinen yhteistyö suunnittelussa elinympäristöpalvelujen kanssa.</p>	
Liikuntapalvelut monipuolistuvat	Lähiliikuntapaikka selvityksen muutoksia toteutetaan. Uimahallin ja kuntosalien käyttöönotto ja kehittäminen on suunniteltua.	Liikuntapaikkojen muutos ja käyttöönottosuunnitelma laaditaan taloudelliset resurssit huomioiden ottaen. Uimahalli avataan syksyllä 2019.	
Yhteisöllisyys lisääntyy	Perheiden yhteinen tekeminen ja	Lasten ja perheiden vapaa-ajan harras-	

	harrastustoimintaa lisääntyvät. Kohtaamispaikatoiminnassa perheiden tukena.	tustoiminnasta tiedotetaan yhdestä paikasta. Vapaa- muotoista yhdessä tekemistä lisätään.	
Varhaiskasvatuspaikkoja riittävästi	Ylämyllyn alueen varhaiskasvatuspaikkoja on riittävästi.	Ylämyllyn monitoimitalon tilat muutetaan päiväkodiksi.	
Uudistuvat hyvinvointipalvelut kunnan vetovoimatekijöinä	Oppilasmäärä kasvaa ja kotikuntakorvausoppilaiden määrä vähenee	Koulusuunnittelua ja uudistettuja toimintatapoja tehdään näkyväksi	
Osallisuus			
Lasten, nuorten ja lapsiperheiden osallisuus vahvistuu	Nuorisoneuvoston jäsen osallistuu hyvinvointilautakunnan kokouksiin. Palvelujen arviointi toteutuu.	Nuorisoneuvoston jäsenen osallistuminen hyvinvointilautakunnan kokouksiin valmistellaan ja käynnistetään elokuussa 2019. Laaditaan arviointilomake perheille monialaisten tapaamisten arviointiin.	

Tavoitteita ja toimintaa kuvaavat tunnusluvut	TP 2017	TA 2018	TA 2019	Toteuma
Varhaiskasvatus lasten määrä (vii-meisen pv tilanne)	650	670	690	
Perusopetus oppilasmäärä	1299	1347	1331	
Ulkopuolinen hankerahoitus	178 570 €	267 500 €	137 400 €	

Hyvinvoinnin hallinto

Tavoite	Tavoitearvo	Toimenpide	Seuranta
Hyvinvointi			
Palveluprosessit muokataan Lean ajattelun mukaisiksi	Palveluprosessit ovat suoraviivaisia ja toimivia	Hallinnon prosessien avaaminen ja toimintojen uudelleen järjestely sekä byrokratian purkaminen.	

Hyvinvointipalvelujen organisaatio	Hyvinvointipalvelujen organisaatiosta on tehty ratkaisu	Organisaatiorenne valmistellaan yhteistyössä henkilökunnan ja päättäjien kanssa.
Elinvoima		
Sähköisen asioinnin lisääminen	Asiointi on helpompaa ja päätöksenteko nopeutuu	Otetaan käyttöön uusia sähköisiä järjestelmiä, jotka helpottavat kunta-laisten asiointia, parantavat tiedonkulkua ja viestintää.

Hyvinvoinnin hallinto	TP 2017	TA 2018M	TA 2019	TA muutos €	Muutos %
Tuotot	180 029	267 500	138 400	-129 100	-48,3
Kulut	-553 046	-688 882	-616 212	-72 670	-10,5
Toimintakate	-373 017	-421 382	-477 812	56 430	13,4

Perusopetus

Tavoite	Tavoitearvo	Toimenpide	Seuranta
Hyvinvointi			
Oppilaiden ja henkilökunnan hyvinvointi paranee	Oppilaiden ja henkilökunnan hyvinvointi paranee.	Kouluissa avataan perusopetuksen hyte-kertoimien vaatimukset ja muutetaan toiminta niiden mukaiseksi.	
Lasten ja nuorten hyvinvointisuunnitelman ohjaa perusopetuksen kehittämistä	Lasten ja nuorten hyvinvointisuunnitelman tavoitteet ja toimenpiteet ovat tiedossa kaikilla työntekijöillä.	Suunnitelman tavoitteet viedään henkilökunnalle koulutuksen kautta.	
	Aktiivinen työskentely Lasten ja nuorten hyvinvointisuunnitelman tavoitteiden toteuttamiseksi on aloitettu.	Laadukkaan yleisen tuen kehittäminen. Lasten lukuharastuksen lisääminen. Liikkuva koulu toiminnan tulevaisuuden suunnitelman valmistaminen.	

Elinvoima			
Terveelliset, turvalliset ja nykyaikaiset kouluympäristöt	Uudet/uudistetut tilat Liperissä ja Ylämyllyllä.	Liperin alakoulun suunnittelu. Liperin yläkoulun suunnittelu. Ylämyllyn koulun esi- ja alkuopetuksen ympäristöjen kehittäminen.	
Osallisuus			
Oppilaiden osallisuus lisääntyy	Kouluilla useita eri osallisuuden tapoja käytössä	Verso-toiminnan laajentaminen. Digiagentti toiminta alkaa. Välkkäritoiminta kaikissa kouluissa	

Tavoitteita ja toimintaa kuvaavat tunnusluvut	TP 2017	TA 2018	TA 2019	Toteuma
oppilasmäärä	1299	1347	1331	
kotikuntakorvausoppilaiden määrä	102	*111	95**	
perusopetus €/oppilas (kulut)	7220/9419	6919/9244	7244/9595	
erityisen tuen oppilaat %	7,3 %	5,0 %	5,0%	
kuljetusoppilaiden määrä	723	740	732	
koulukuljetusmenot€/kuljetusoppilas	1238	1284	1325	

*103 perusopetuksen oppilasta ja 8 esiopetuksen oppilasta

** 89 perusopetuksen oppilasta ja 6 esioppilasta

Perusopetus	TP 2017	TA 2018M	TA 2019	TA muutos €	Muutos %
Tuotot	122 011	123 000	112 900	-10 100	-8,2
Kulut	-12 235 864	-12 561 566	-12 770 740	209 174	1,7
Toimintakate	-12 113 853	-12 438 566	-12 657 840	219 274	1,8

Varhaiskasvatus

Tavoite	Tavoitearvo	Toimenpide	Seuranta
Hyvinvointi			
Esioppilaiden opetuksellinen tasa-arvo toteutuu	Kaikki esioppilaat ovat mukana alkuluokkatoiminnassa, ainoastaan Liperin osalta uuden koulun valmistuttua.	Jyrin kouluun siirtyvät 2lk oppilaat, alkuluokkatoiminta alkaa elokuussa 2019.	
5-vuotiaat osallistuvat varhaiskasvatukseen	95 % viisivuotiaista osallistuu varhaiskasvatukseen.	Maksutonta varhaiskasvatusta markkinoidaan perheille ja järjestetään tutustumistilaisuuksia.	
Kielirikasteinen toiminta kaikille 5-6 vuotiaille	Kaikki 5-6 vuotiaat lapset ovat kielirikasteisen toiminnan piirissä.	Lisätään vieraan kielenopetustunteja ja oppimista tukevan ohjelman käyttöä.	
Lue lapselle äänen-kampanja lisää lapsille ääneen lukemista	Lapsille luetaan päivittäin ääneen varhaiskasvatuksessa ja innostetaan vanhempia kotona lukemiseen.	Edetään kampanjan mukaisesti koko toimialalla.	
Elinvoima			
Kohtaamispaikka on toiminnassa	Lape työtä tukeva kohtaamispaikka tuo palvelut perheiden lähelle.	Kohtaamispaikkaan saadaan mukaan SiunSoten palveluja, järjestöjä, seurakunnat ja yhdistykset.	
Oppimisympäristöt vastaavat varhaiskasvatussuunnitelman tavoitteita	Oppimisympäristöt tukevat lasten kasvua ja oppimista sekä varhaiskasvatussuunnitelman tavoitteita.	Päiväkotien ympäristöjen muutoksesta tehdään yksikkökohtaiset suunnitelmat ja nimetään toteuttamisen vastuuhenkilöt.	
Osallisuus			
Lasten, nuorten ja lapsiperheiden osallisuus lisääntyy	Lapsiperheiden kohtaamispaikka Ylämyllyn monitoimitalolla on käytössä.	Perheille järjestetään erilaisia tapaamisia monitoimitalolla, paikkaa tehdään tutuksi ja	

		innostetaan tulemaan yhdessä mukaan.	
	Unicefin lapsiystävällinen kunta -mallin käyttöönotto on arvioitu.	Selvitetään Unicefin lapsiystävällinen kunta -mallin käyttöönoton vaatimat muutokset.	
	Vanhemmille tiedotetaan säännöllisesti varhaiskasvatuksen toiminnasta ja järjestetään säännöllisesti suunnittelu ja arviointi tapaamisia.	Tiedotuksen ja viestinnän lisääminen kaikissa yksiköissä ja vanhempaintapaamiset aloitetaan. Yhteistyötavat kirjaetaan kunnan varhaiskasvatussuunnitelmaan.	

Tavoitteita ja toimintaa kuvaavat tunnusluvut	TP 2017	TA 2018	TA 2019	Toteuma
Varhaiskasvatus €/paikka	6 732	9 660	7 150	
Perhepäivähoito €/paikka	10 767	11 814	11 800	
Esiopetus €/paikka	5 399	5166	5200	

Varhaiskasvatus	TP 2017	TA 2018M	TA 2019	TA muutos €	Muutos %
Tuotot	713 167	665 800	608 400	-57 400	-8,6
Kulut	-6 743 622	-6 827 649	-7 180 700	353 051	5,2
Toimintakate	-6 030 455	-6 161 849	-6 572 300	410 451	6,7

Opinto- ja vapaa-aika

Tavoite	Tavoitearvo	Toimenpide	Seuranta
Hyvinvointi			
Etsivä nuorisotyö ja nuorten Ohjaamo muodostavat verkoston nuorten hyvinvoinnin parantamiseksi	Verkoston toiminta on johdettua ja koordinoitua	Verkoston kokoaminen ja toisen etsivä nuorisotyöhankkeen käynnistäminen syksyllä	
Luetaan lapselle ääneen -kampanja	Kirjaston kanssa toteutuu Luetaan lapselle ääneen –	Kampanjaan suunnitellaan aineistoa, materi-	

	kampanja varhaiskasvatuksessa ja perusopetuksessa	aalia ja tapahtumia lukuinnostuksen lisäämiseksi	
Elinvoima			
Hyväksytyt lähiliikuntapaikkasuunnitelman mukaiset hankkeet alkavat toteutua	Toteutunut lähiliikuntapaikkahanke	Suunnitelman hyväksyntä ja hankkeiden priorisointi	
Kirjastotoiminnan kehittäminen	Kaikki kirjastot ovat omatoimikirjastoja ja lainausmäärät kasvavat	Tehdään Vaarojen kirjaston kanssa suunnitelma omatoimikirjastoista.	
Liprakan uimahalli toiminnassa	Liprakan uimahalli avataan syyskuun alussa	Uimahallin avaamiseen liittyvät toimenpiteet ja järjestelyt	
Osallisuus			
Seutuopiston kurssitarjontaan vaikuttaminen	Kuntalaiset vaikuttavat seutuopiston kurssitarjontaan ja peruuntuneiden kurssien määrä vähenee	Tehdään kysely kuntalaisille kiinnostavista kursseista	

Tavoitteita ja toimintaa kuvaavat tunnusluvut	TP 2017	TA 2018	TA 2019	Toteuma
Liikuntatoimi nettomenot €/asukas	39,83	37,98	45,82	
Nuorisotoimi nettomenot €/asukas	18,33	18,41	19,82	
Kulttuuritoimi nettomenot €/asukas	10,64	10,93	10,86	
Seutuopiston nettomenot €/asukas	14,55	14,86	15,00	
Toteutuneet tunnit	4 200	4 200	4 256	
Musiikkiopiston nettomenot €/asukas	6,84	6,99	7,00	
Oppilasmäärä/lukuvuosi	74	74	74	
Musiikkileikkikoululaiset	52	52	52	
Seutukirjaston nettomenot €/asukas	47,39	48,15	50,00	
Liperin lainat lkm	169 055	170 000	170 000	
- Liperi	45 152	46 000	46 000	
- Viinijärvi	51 243	52 000	52 000	
- Ylämylly	72 660	73 000	73 000	

Toiminto	TA2019	TA2018 (muutettu)
Seutukirjasto	593 164 €	584 805 €
Seutuopisto	184 261 €	179 647 €
Musiikkiopisto	86 632 €	84 451 €

Opinto ja vapaa-aika	TP 2017	TA 2018M	TA 2019	TA muutos €	Muutos %
Tuotot	24 376	24 000	60 000	36 000	150,0
Kulut	-1 640 334	-1 706 115	-1 838 318	132 203	7,7
Toimintakate	-1 615 959	-1 682 115	-1 778 318	96 203	5,7

HYVINVOINTIPALVELUT

YHTEENSÄ	TP 2017	TA 2018M	TA 2019	TA muutos €	Muutos %
Tuotot	1 039 583	1 080 300	919 700	-160 600	-14,9
Kulut	-21 172 866	-21 784 212	-22 405 970	621 758	2,9
Toimintakate	-20 133 283	-20 703 912	-21 486 270	782 358	3,8

2.3. Elinympäristöpalvelut

Tulosalueet: Hallinto- ja tukipalvelut
Rakentaminen ja ympäristö
Liikenne ja yleiset alueet
Vesihuoltolaitos

Toiminta-ajatus

Palvelemme asiakkaitamme kustannustehokkaasti ja kestäväen kehityksen tavoitteiden mukaisesti.

Huolehdimme

- maankäytönsuunnittelusta
- investointihankkeiden suunnittelusta ja toteutuksesta
- rakennusvalvonnasta
- ympäristönsuojelusta
- vesihuollosta
- infrasta
- kunnan kiinteistöjen kunnossapito-, siivous- ja laitoshuoltopalveluista
- ravintopalveluista

Palvelualueen keskeiset muutokset ja toimenpiteet suunnittelukaudella 2019–2021

- Tiedonohjaussuunnitelman (TOS) laadinta ja sähköisen arkistoinnin käyttöönotto.
- Uusi Yksityistielaki tulee voimaan 1.1.2019, yksityistieasiat siirtyvät kunnilta maanmittauslaitosten tehtäviin. Vuosi 2019 on siirtymä vuosi, jolloin kunnassa käsitellään vain keskeneräiset yksityistieasiat.
- Laitoshuollon palvelutuotannosta osa palveluista siirtyy SiunSoten omaksi palvelutuotannoksi.
- Ravintokeskus aloittaa aterioiden kuljettamisen omana työnä Penttilänpihaan ja Neliapilaan niiden muuttuessa palvelutaloista ryhmäkodeiksi 1.1.2019

Olemassa olevien henkilöressurssien ja tehtävien uudelleen järjestely.

Palvelualueen keskeiset tavoitteet vuodelle 2019

Tavoite	Tavoitearvo	Toimenpide	Seuranta
Hyvinvointi			
Kirkonkylän alakoulun ja Ylämyllyn yläkoulun suunnittelu	Suunnitelmat hyväksytyt vuoden 2019 aikana	Suunnitteluprosessin ohjaaminen	
Elinvoima			
Asukasluvun kasvu	Asukasluvun kasvu +30	Aktiivinen kaavoittaminen ja tonttien markkinointi	

Toimintaympäristössä tapahtuvien muutosten huomioiminen ja palvelutuotannon kustannustehokkuus	Kunnan omistamat tilat oman palvelutuotannon käytössä	Vapaa-aikapalvelujen ja varhaiskasvatuksen tilojen järjestely kunnan omiin tiloihin
Osallisuus		
Kirkonkylän alakoulun ja Ylämyllyn yläkoulun suunnittelu	Toimivat ja käyttäjien näköiset tilat	Käyttäjien osallistuminen hankkeiden suunnitteluun

Tavoitteita ja toimintaa kuvaavat tunnusluvut	TP 2017	TA 2018	TA 2019	Toteuma
Investoinnit euroina	Menot 6 260 903 Tulot 3 273 027 Netto 3 067 876	Menot 5 050 000 Tulot 50 000 Netto 5 000 000	Menot 4 340 000 Tulot 135 000 Netto 4 205 000	
Teollisuustontteja tarjolla	10	10	10	
Elinympäristöpalvelujen henkilöstö	88	100	(83) 86	
Ostolaskujen määrä	6309	6000	6000	
Myyntilaskujen määrä	9377	10000	10000	

Elinympäristöpalveluiden hallinto- ja tukipalvelut

Tavoite	Tavoitearvo	Toimenpide	Seuranta
Hyvinvointi			
Kunnanviraston arkistotilaratkaisu	Toimivien ja riittävien arkistotilojen kartoittaminen	Tilojen hankinta	
Terveellinen ja turvallinen ravinto	Hyvinvoiva asiakas	Räätälöidyt koulutukset koko ruokapalveluhenkilöstölle erityisruokavaliosta, ravitsemustiedosta ja normaaliolojen vakavissa häiriötilanteissa toimimisesta	
Palvelutuotannossa olevien tilojen käyttötarkoituksen mukainen puhtaustaso	Toimivat siivous- ja laitoshuoltopalvelut	ATP –mittaus (pintapuhautauden mittaus)	
Elinvoima			
Vastuulliset hankinnat	Elintarvikehankinnoista 20% suuntautuu lähialueelle	Ruokalista- ja hankintasuunnitelu ja -toteutus	
	Ympäristömerkityt siivous- ja puhdistusaineet ja –tarvikkeet; siivouspalveluissa 85%, laitoshuoltopalveluissa 75%	Hankintojen suunnittelu ja toteutus	

Hävikin hallinta	Ammattikeittiöiden hävikin suunnitelmallinen minimointi	Hävikin syntyyn vaikuttavien asioiden tunnistaminen ja toimenpide-muutokset tehostetusti kaikissa suunnittelu-, tuotanto- ja palveluprosessiin vaiheissa	
Osallisuus			
Osallistava koulu- ja päiväkotiruokailu sekä vanhusruokailu	Tyytyväinen asiakas	Asiakastyytyväisyys-ky-selyt	

Tavoitteita ja toimintaa kuvaavat tunnusluvut	TP 2017	TA 2018	TA 2019	Toteuma
Lautakunnan kokousten ja päätösten määrä	11/175	11	11	
Lupajaoksen kokousten ja päätösten määrä	9/49	8	8	
Ylläpidettävä kiinteistökanta m ³ (kunnan suoraan omistama) m ²	234 500 m ³ 61 342 m ²	222 715 m ³ 58 416 m ²	222 715 m ³ 58 416 m ²	
Ruokapalvelut; suoritehinta keskimäärin	3,66	3,66€	3,62€	

Hallinto- ja tukipalvelut	TP 2017	TA 2018M	TA 2019	TA muutos €	Muutos %
Tuotot	9 768 984	9 881 528	9 756 357	- 125 171	- 1,3
Kulut	-8 163 214	-8 107 500	-8 177 729	- 79 937	- 0,9
Toimintakate	1 605 769	1 774 028	1 578 628	- 203 128	- 11,0

Tyhjillään olevien kiinteistöjen kustannukset

Kiinteistö	Pinta-ala hum ²	Toimintakate 2018 (lokakuu 2018)	Toimintakate 2017
Vanha kunnantalo	689 m ²	5	544
Pienten koulu *)	1401 m ²	34 058	38 019
Lautasuon koulu	1246 m ²	5 894	10 029
Virastotalo	2435 m ²	32 331	48 510
Ylämyllyn päiväkot	768 m ²	11 997	22 000

*= Sisältää vuokratalon ja Liperin päiväkodin lämmityskustannukset

Rakentaminen ja ympäristö

Tavoite	Tavoitearvo	Toimenpide	Seuranta
Hyvinvointi			
Asukkaiden ja toimijoiden tyytyväisyys elinympäristöönsä	Luoda viihtyisä ja vetovoimainen elinympäristö	Laadukas kaavoittaminen	
Elinvoima			
Monipuoliset asumisen ja yritystoiminnan harjoittamisen mahdollisuudet.	Riittävä ja monipuolinen tonttitarjonta	Aktiivinen kaavoittaminen ja tonttien markkinointi	
Osallisuus			
Kuntalaisten mielipiteiden huomioon ottaminen ympäristön tilaa koskevilla asioissa	Kuntalaisten vaikuttaminen elinympäristöön	Avoimet vuorovaikutuskanavat	

Tavoitteita ja toimintaa kuvaavat tunnusluvut	TP 2017	TA 2018	TA 2019	Toteuma
Valmisteilla/hyväksyttyä osayleiskaava-aluetta (km ²)	43	45/43	6/2	
Valmisteilla/hyväksyttyä asemakaava-aluetta (ha)	124	93/10	212/96	
Asuintontit luovutettavissa olevat/luovutettavat (kpl)		70/16	72/19	
Rakennuspaikkojen merkitseminen	126	120	120	
Rakennusvalvonnan lupapäätökset	246	250	250	
Kirjallinen ilmoitusmenettely	51	70	70	
Aloituskokoukset ja katselmukset	300	300	300	
Poikkeamis- ja suunnittelutarveratkaisut	37	30	35	
Ympäristökatselmusten määrä	15	20	25	
Metsäpinta-ala (ha)	451	450	450	
Peltopinta-ala (ha)	34	34	27	

Rakentaminen ja ympäristö	TP 2017	TA 2018M	TA 2019	TA muutos €	Muutos %
Tuotot	1 578 936*	1 053 200	1 034 700	-18500	-1,8
Kulut	-485 561	-572 410	-651 656	79246	13,8
Toimintakate	1 093 375	480 790	383 044	97746	-20,3

*) Vuoden 2017 tuloissa maanmyynnin myyntivoitto poikkeuksellisen suuri.

Liikenne ja yleiset alueet

Tavoite	Tavoitearvo	Toimenpide	Seuranta
Hyvinvointi			
Kunnallistekniikan suunnittelussa huomioidaan erilaisten käyttäjien tarpeet	Liikkuminen eri kulkumuodoilla on turvallista ja sujuvaa	Kevyen liikenteen liikkumismahdollisuuksien huomioiminen suunnittelussa. Tilavaraus huomioitava jo kaavoituksessa	
Elinvoima			
Turvallinen liikenneympäristö	Tiestön kunto ei aiheuta onnettomuuksia	Kesä- ja talvikunnossapito on laadukasta ja kustannustehokasta, katuväläistys toimii suunnitellusti, näkemäalueitten raivauksesta huolehditaan ajallaan, suojatiet maalataan alkukesästä	
Puistot ja yleiset alueet, liikuntapaikat	Liikuntapaikoilla ja yleisillä alueilla liikkuminen on riskitöntä ja viihtyisää	Oikea-aikainen liikuntapaikkojen hoito vuodenaikojen mukaan. Puistometsien siistiminen jatkuu vuosittain työllisyyskeskustuksen, seurojen ja yhdistysten kanssa yhteistyössä, toimintaa edelleen kehittämällä.	
Osallisuus			

Tavoitteita ja toimintaa kuvaavat tunnusluvut	TP 2017	TA 2018	TA 2019	Toteuma
Ylläpidettävä liikenneverkko katualueet/kevytliikenneväylät m ²	422 100	422 100	487 250 (Ylämyllyntie +62 000 m ²)	
Tievalaisimien lukumäärä	1721	1721	1778 (Ylämyllyntie +48 kpl)	
Ylläpidettävät leikkikentät, uimarannat, venerannat	18/5/1	18/5/1	18/5/1	
Liikuntapaikat			6	

Liikenne ja yleiset alueet	TP 2017	TA 2018M	TA 2019	TA muutos €	Muutos %
Tuotot	6 063	8 553	4 450	-4103	-48,0
Kulut	-603 323	-742 167	- 788 956	- 46789	6,3
Toimintakate	-597 259	-733 614	-784 506	- 50 892	6,9

Vesihuoltolaitos

Tavoite	Tavoitearvo	Toimenpide	Seuranta
Hyvinvointi			
Talousvesi täyttää laatuvaatimukset ja -suositukset	Raja-arvojen ylityksiä ei esiinny	Ammattitaitoinen ja ennakoiva hoito ja kunnossapito	
Elinvoima			
Mahdollisimman häiriötön vedenjakelu ja jäteveden johtaminen Joensuun Veden verkostoon ilman ylivuotoja	Vuotojen määrä pienempi kuin v. 2018 ja jäteveden johtamisessa ei esiinny ylivuotoja ympäristöön	Verkostojen saaneeraus ja ennakoiva varautuminen sään vaihteluihin	
Uuden vedenottamon paikan kartoittaminen Ylämyllyllä	Koepumppaus käynnistetty	Selvitystyön jatkaminen	
Osallisuus			
Tiedottaminen vesilaitoksen tapahtumista ja toiminnasta	Asukkailla on riittävän ajoissa ja selvästi tiedossa vesihuollon piirissä tehtävät toimenpiteet	Tiedotetaan niistä tapahtumista mitkä ovat etukäteen tiedossa riittävän ajoissa ja kattavasti	

Tavoitteita ja toimintaa kuvaavat tunnusluvut	TP 2017	TA 2018	TA 2019	Toteuma
Pumpattu talousveden määrä m ³	567259	560 000	585000	
Laskutettu talousveden määrä m ³	440134	455 000	430000	
Jns Vedelle johdettu jäteveden määrä m ³	522148	500 000	500000	
Laskutettu jäteveden määrä m ³	392932	415 000	390000	

Vesihuoltolaitos	TP 2017	TA 2018M	TA 2019	TA muutos €	Muutos %
Tuotot	1 430 993	1 557 220	1 587 500	30 280	1,9
Kulut	-891 315	-959 657	-995 323	- 35 666	3,7
Toimintakate	539 678	597 563	592 177	- 5 386	-0,9

ELINYMPÄRISTÖPALVELUT

YHTEENSÄ	TP 2017	TA 2018M	TA 2019	TA muutos €	Muutos %
Tuotot	12 784 976	12 500 501	12 383 007	-117 494	-0,9
Kulut	-10 143 413	-10 381 734	- 10 613 664	231 930	2,2
Toimintakate	2 641 563	2 118 767	1 769 343	-349 424	-16,5

Tuloslaskelma, ulkoiset ja sisäiset yhteensä

	TP 2017	TA2018M	TA 2019	Ero%
TOIMINTATUOTOT				
MYYNTITUOTOT	9 656 636	9 452 656	9 455 379	0,0
MAKSUTUOTOT	1 248 361	1 391 692	1 199 817	-13,8
TUET JA AVUSTUKSET	608 600	723 658	582 137	-19,6
MUUT TOIMINTATUOTOT	7 763 456	7 329 754	7 400 107	1,0
TOIMINTATUOTOT	19 277 054	18 897 760	18 637 440	-1,4
TOIMINTAKULUT				
HENKILÖSTÖKULUT	-19 887 531	-20 303 850	-21 135 579	4,1
PALKAT JA PALKKIOT	-15 623 975	-16 217 738	-16 984 590	4,7
HENKILÖSIVUKULUT	-4 263 556	-4 086 112	-4 150 989	1,6
ELÄKEKULUT	-3 510 773	-3 415 100	-3 469 735	1,6
MUUT HENKILÖSIVUKULUT	-752 783	-671 012	-681 254	1,5
PALVELUJEN OSTOT	-50 773 868	-51 375 118	-52 359 288	1,9
AINEET, TARVIKKEET JA TAVARAT	-3 178 763	-3 348 449	-3 558 680	6,3
AVUSTUKSET	-2 105 153	-2 081 070	-2 076 057	-0,2
MUUT TOIMINTAKULUT	-4 873 272	-5 021 773	-5 055 800	0,7
TOIMINTAKULUT	-80 818 586	-82 130 260	-84 185 404	2,5
TOIMINTAKATE	-61 541 532	-63 232 500	-65 547 964	3,7
VEROTULOT	40 019 907	39 370 000	41 550 000	5,5
VALTIONOSUUDET	27 179 785	26 965 000	25 920 000	-3,9
RAHOITUSTUOTOT JA -KULUT				
KORKOTUOTOT	58 250	30 000	30 000	0,0
MUUT RAHOITUSTUOTOT	335 389	320 000	320 000	0,0
KORKOKULUT	-379 803	-225 000	-360 000	60,0
MUUT RAHOITUSKULUT	-270	0	-40 000	
RAHOITUSTUOTOT JA -KULUT	13 566	125 000	-50 000	-140,0
VUOSIKATE	5 671 727	3 227 500	1 872 036	-42,0
POISTOT JA ARVONALENTUMISET				
SUUNNITELMAN MUKAISET POISTOT	-2 788 621	-2 879 810	-2 961 548	2,8
ARVONALENTUMISET	-1 335 316	0	0	
POISTOT JA ARVONALENTUMISET	-4 123 938	-2 879 810	-2 961 548	2,8
SATUNNAISET ERÄT				
SATUNNAISET TUOTOT	468 411	0	0	
SATUNNAISET ERÄT	468 411	0	0	
TILIKAUDEN TULOS	2 016 199	347 690	-1 089 512	-413,4
POISTOERON MUUTOS	119 183	119 183	119 183	0,0
TILIKAUDEN YLIJÄÄMÄ/ALIJÄÄMÄ	2 135 383	466 873	-970 329	-307,8

Tuloslaskelma, ulkoiset

	TP 2017	TA2018M	TA 2019	Ero%
TOIMINTATUOTOT				
MYYNTITUOTOT	7 395 827	6 972 657	6 994 669	0,3
MAKSUTUOTOT	1 241 677	1 391 692	1 199 817	-13,8
TUET JA AVUSTUKSET	603 430	719 588	582 137	-19,1
MUUT TOIMINTATUOTOT	3 953 980	3 272 712	3 347 331	2,3
TOIMINTATUOTOT	13 194 914	12 356 649	12 123 954	-1,9
TOIMINTAKULUT				
HENKILÖSTÖKULUT	-19 887 531	-20 303 850	-21 135 579	4,1
PALKAT JA PALKKIOT	-15 623 975	-16 217 738	-16 984 590	4,7
HENKILÖSIVUKULUT	-4 263 556	-4 086 112	-4 150 989	1,6
ELÄKEKULUT	-3 510 773	-3 415 100	-3 469 735	1,6
MUUT HENKILÖSIVUKULUT	-752 783	-671 012	-681 254	1,5
PALVELUJEN OSTOT	-48 544 051	-48 921 068	-49 924 528	2,1
AINEET, TARVIKKEET JA TAVARAT	-3 143 491	-3 320 249	-3 530 480	6,3
AVUSTUKSET	-2 099 983	-2 077 000	-2 076 057	0,0
MUUT TOIMINTAKULUT	-1 061 390	-966 982	-1 005 274	4,0
TOIMINTAKULUT	-74 736 446	-75 589 149	-77 671 918	2,8
TOIMINTAKATE	-61 541 532	-63 232 500	-65 547 964	3,7
VEROTULOT	40 019 907	39 370 000	41 550 000	5,5
VALTIONOSUUDET	27 179 785	26 965 000	25 920 000	-3,9
RAHOITUSTUOTOT JA -KULUT				
KORKOTUOTOT	58 250	30 000	30 000	0,0
MUUT RAHOITUSTUOTOT	335 389	320 000	320 000	0,0
KORKOKULUT	-379 803	-225 000	-360 000	60,0
MUUT RAHOITUSKULUT	-270	0	-40 000	
RAHOITUSTUOTOT JA -KULUT	13 566	125 000	-50 000	-140,0
VUOSIKATE	5 671 727	3 227 500	1 872 036	-42,0
POISTOT JA ARVONALENTUMISET				
SUUNNITELMAN MUKAISET POISTOT	-2 788 621	-2 879 810	-2 961 548	2,8
ARVONALENTUMISET	-1 335 316	0	0	
POISTOT JA ARVONALENTUMISET	-4 123 938	-2 879 810	-2 961 548	2,8
SATUNNAISET ERÄT				
SATUNNAISET TUOTOT	468 411	0	0	
SATUNNAISET ERÄT	468 411	0	0	
TILIKAUDEN TULOS	2 016 199	347 690	-1 089 512	-413,4
POISTOERON MUUTOS	119 183	119 183	119 183	0,0
TILIKAUDEN YLIJÄÄMÄ/ALIJÄÄMÄ	2 135 383	466 873	-970 329	-307,8

3. INVESTOINTI- JA RAHOITUSOSA

Investoinnit 2019-2023

1000 €	2019	2020	2021	2022	2023	
Investointimääräraha irtaimisto						
Nettokustannukset lautakuntataso	220	15	0	0	0	235

Projektikohtaiset nettokustannukset

Menot

Ruokapalveluiden jakeluauton hankinta	15	0	0	0	0
Vesihuoltolaitoksen auto	15	15	0	0	0
VNJ kenttätraktori	40	0	0	0	0
Ruokapalveluiden irtaimisto	150	0	0	0	0

Investointimääräraha maankäyttö

Nettokustannukset valtuustotaso	150	150	150	150	150	750
--	------------	------------	------------	------------	------------	------------

Projektikohtaiset nettokustannukset

Menot

Maanhankinta	200	200	200	200	200
--------------	-----	-----	-----	-----	-----

Tulot

Maanmyynti	-50	-50	-50	-50	-50
------------	-----	-----	-----	-----	-----

Investointimääräraha talonrakennus

Nettokustannukset lautakuntataso	1 600	13 200	5 170	1 400	300	21 670
---	--------------	---------------	--------------	--------------	------------	---------------

Projektikohtaiset nettokustannukset

Menot

Monitoimitalon peruskorjaus	100	0	0	300	0
Liperin linja-autoaseman osakkeiden hankinta ja peruskorjaus	200	900	0	0	0
Paloaseman peruskorjaus	0	0	0	800	0
Pukuhuone- ja huoltorakennus Jyrin pallokentän yhteyteen	0	0	0	0	0
Kiinteistöjen peruskorjaus	300	300	300	300	300
Uusi yläkoulu Ylämyllylle	300	9 500	4 300	0	0
Liperin koulukeskuksen peruskorjaushanke	700	2 500	570	0	0

Investointimääräraha kaavatiet

Nettokustannukset lautakuntataso	575	1 155	455	455	355	2 995
---	------------	--------------	------------	------------	------------	--------------

Projektikohtaiset nettokustannukset

Menot

Liittymät, viheralueet ja suunnittelu	20	20	20	20	20
Päällystystyöt	35	35	35	35	35

Kirkonkylän kaavateiden kunnostus	170	100	100	100	100
Ylämyllyn alue	300	1000	300	300	200
Hulevesien hallinta	50	0	0	0	0

Investointimääräraha vesi ja jätevesi						
Nettokustannukset lautakuntataso	1 240	635	465	465	465	3 270

Projektikohtaiset nettokustannukset

Menot

Liittymät, suunnittelu	20	20	20	20	20
Kirkonkylän jätevesiviemärin saneeraus	50	30	30	30	30
Kirkonkylän vesitornin kunnostus	450	0	0	0	0
Joensuun veden maksuosuudet	180	100	80	80	80
Ylämyllyn alue	250	200	200	200	200
Haja-alueen vesihuoltoavustus	100	100	100	100	100
Ylämyllyn alue, jäteveden pumppaamon ja verkoston saneeraus	40	35	35	35	35
Vedenottamo hanke	150	150	0	0	0

Investointimääräraha muu kunnallistekniikka						
Nettokustannukset lautakuntataso	340	275	160	160	260	1 195

Projektikohtaiset nettokustannukset

Menot

Laajakaista	100	100	100	100	100
Tievalaistus	30	30	30	30	30
Puistot ja leikkikentät	45	45	30	30	30
Lähiliikuntapaikkojen peruskorjaus	0	100	0	0	100
Jalkapallohallin perustukset + tekonurmi	250	0	0	0	0

Tulot

Avustus Jalkapallohallin perustusten + tekonurmen tekoon	-85	0	0	0	0
--	-----	---	---	---	---

Investointimääräraha avustukset						
Nettokustannukset lautakuntataso	80	0	0	0	0	80

Projektikohtaiset nettokustannukset

Menot

Jalkapallohallihankkeen investointiavustus	80	0	0	0	0
--	----	---	---	---	---

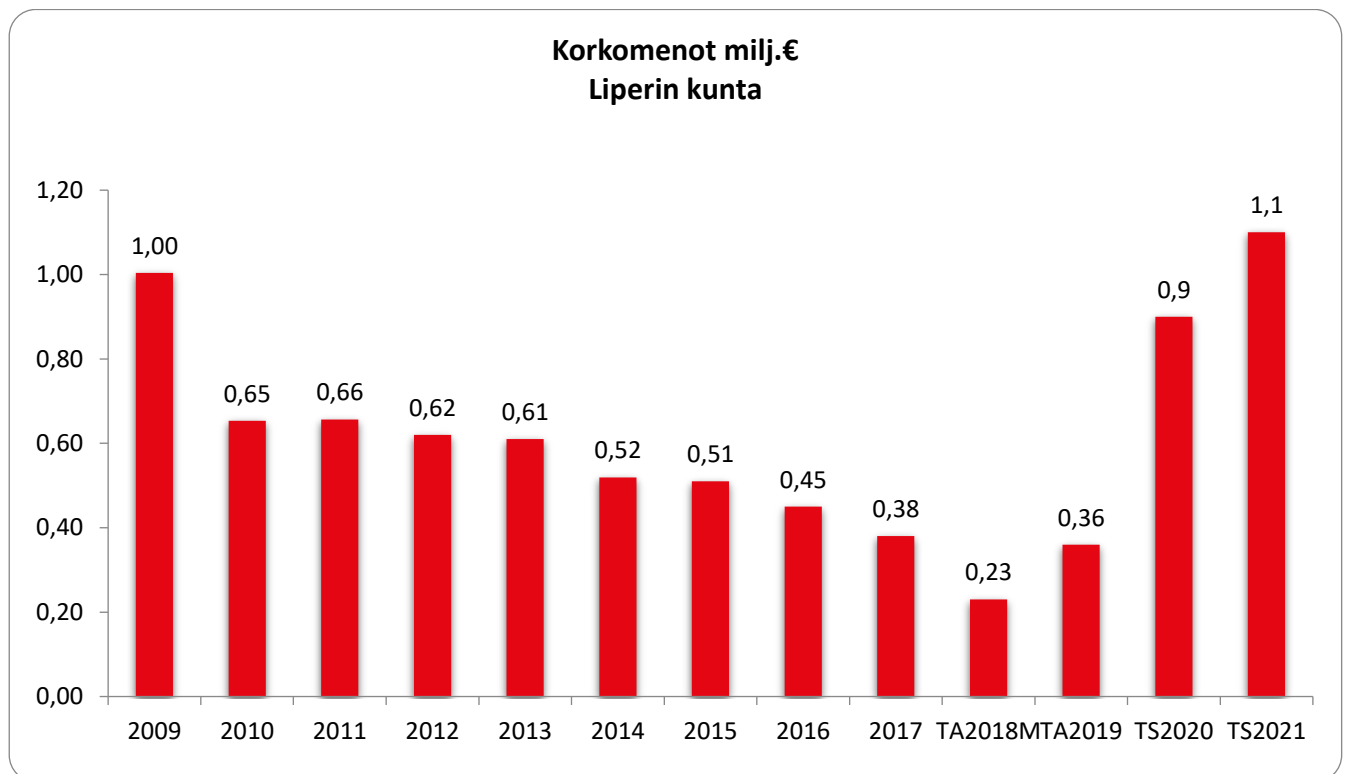
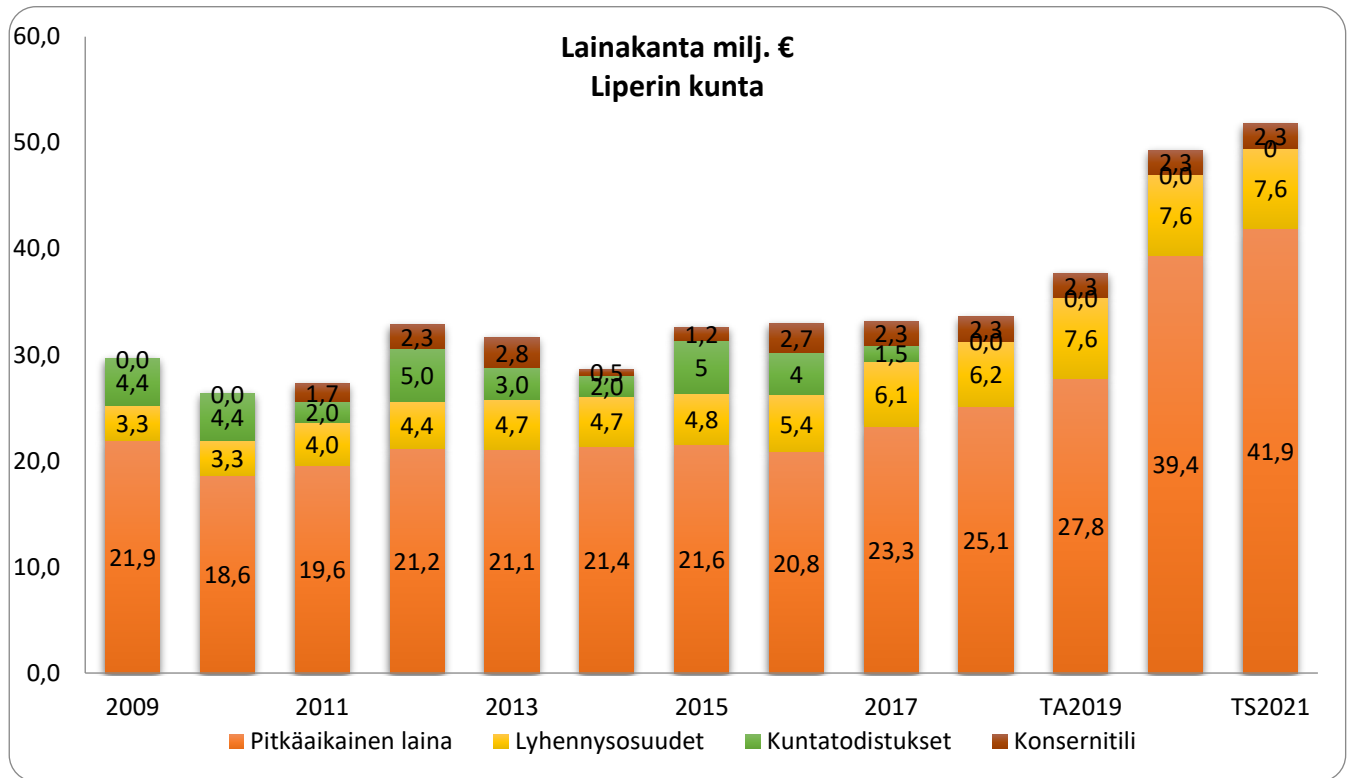
Kaikki menot yhteensä (netto) Valtuustotaso	4 205	15 430	6 400	2 630	1 530	30 195
--	--------------	---------------	--------------	--------------	--------------	---------------

Rahoituslaskelma

Rahoituslaskelma 2019-2021

	TP2017	TA2018M	TA2019	TS2020	TS2021
TOIMINNAN RAHAVIRTA					
VUOSIKATE	5 671 727	3 227 500	1 872 036	4 000 000	4 000 000
SATUNNAISET ERÄT	468 411				
TULORAHOITUKSEN KORJAUSET	-1 348 969				
INVESTOINTIEN RAHAVIRTA					
INVESTOINTIMENOT	-6 300 903	-4 740 000	-4 340 000	-15 480 000	-6 450 000
RAHOITUSOSUJEDET INVESTOINTIMENOIHIIN	47 739		85 000		
PYSYVIEN VASTAAVIEN LUOVUTUSTULOT	3 359 745	50 000	50 000	50 000	50 000
TOIMINNAN JA INVESTOINTIEN RAHAVIRTA	1 897 750	-1 462 500	-2 332 964	-11 430 000	-2 400 000
RAHOITUKSEN RAHAVIRTA					
ANTOLAINAUKSEN MUUTOKSET					
ANTOLAINASAAMISTEN LISÄYS	-119 033				
ANTOLAINASAAMISTEN VÄHENNYS					
LAINAKANNAN MUUTOKSET					
PITKÄAIKAISTEN LAINOJEN LISÄYS	9 000 000	8 000 000	9 000 000	18 000 000	10 000 000
PITKÄAIKAISTEN LAINOJEN VÄHENNYS	-5 807 088	-6 200 000	-6 300 000	-6 400 000	-7 500 000
LYHYTAIKAISTEN LAINOJEN MUUTOS	-2 983 565				
OMAN PÄÄOMAN MUUTOKSET					
MUUT MAKSUVALMIUDEN MUUTOKSET					
TOIMEKSIANT.VAROJEN JA PO MUU	-77 339				
VAIHTO-OMAISUUDEN MUUTOS	29 417				
SAAMISTEN MUUTOS	767 324				
KOROTTOMIEN VELKOJEN MUUTOS	-4 269 086				
RAHOITUKSEN RAHAVIRTA	-3 459 370	1 800 000	2 700 000	11 600 000	2 500 000
RAHAVAROJEN MUUTOS	-1 561 620	337 500	367 036	170 000	100 000

Lainakannan ja korkomenojen kehitys



4. KONSERNI

Liperin kuntakonserniin kuuluvat:

1) Tytäryhteisöt

- a. KTOY Liperin vuokratalot 100 %
- b. Lipertek Oy 97,25 %
- c. Liperin Aluelämpö Oy 99,66 %
- d. Liperin Linja-autoaseman Oy 52,46 %

2) Kuntayhtymät

- a. Pohjois-Karjalan sosiaali- ja terveystalujen kuntayhtymä 6,35 %
- b. Pohjois-Karjalan Maakuntaliitto 5,74 %
- c. Pohjois-Karjalan koulutuskuntayhtymä 3,8 %

3) Osakkuusyhteisöt

- a. KTOY Liperin Palvelukeskus 46,08 %
- b. As Oy Liperin Jyrinlenkki 8, 46,7 %
- c. As Oy Liperin Korsutie 1, 47,8 %

Kuntakonsernin tilinpäätöstiedot

1 000 €	TP 2017
Konsernin vuosikate	7 817
Konsernin vuosikate % poistoista	147,90
Konsernin tilikauden tulos	2 227
Konsernin investointimenot	-15 196
Konsernin lainakanta	49 859
Konsernin lainakanta €/asukas	4 102
Konsernin omavaraisuusaste %	29,56

Toiminta-ajatus ja toiminnan yleiskuvaus

- Tuottaa **lähipalveluina** elinkeino- ja yrityspalvelut Liperiläisille sekä Liperiin sijoittumista suunnitteleville yrityksille.
- Tarjota Liperissä toimiville julkisyhteisöille kokonaisvaltaisia isännöintipalveluita kilpailukykyiseen hintaan.
- Tarjota yrityksille laadukkaita tontti, yritys- ja toimitiloja kilpailukykyiseen hintaan

Yleistavoitteet:

- Kehittää, kasvattaa ja monipuolistaa Liperin yrityskantaa, joka mahdollistaa työpaikkojen lisäyksen.
- Toimivan elinkeinokonseptin ylösajo.
- Elinkeinoilmapiirin ja –ympäristön kehittäminen.
- Yritystilojen rakentaminen, ylläpitäminen ja kehittäminen sekä niiden vuokraaminen.
- Yritystilojen ja asuinhuoneistojen isännöinti pitkäjänteisesti ja kokonaistaloudellisesti.

Tuottavuus:

- Elinkeinoilmapiirin ja –ympäristön kehittäminen.
- Isännöintipalveluiden kustannustehokas tuottaminen
- Yritystilaratkaisujen tarkoituksenmukainen järjestäminen ja pitkäjänteinen kehittäminen.

Tulostavoite:

- Teollisten työpaikkojen kasvu (517 työpaikkaa /2017) → + 5 %
- Isännöitävien yhteisöjen talous kunnossa → käyttöastetavoite 97 %
- Omien yritystalon toimitilojen hallittu ja kustannustehokas alasajo
- Tilikauden tulos tulee olemaan tappiollinen. Tappion minimointi, tavoite alle -60 000 €.

Keskeiset toiminnalliset muutokset 2019–2021:

- Käynnistetään lähipalveluihin perustuva oma elinkeinopalveluiden yksikkö.
- Laaditaan erilaisia aluekohtaisia kehittämissuunnitelmia, haetaan niihin rahoitus ja käytännön toteutusmalli.
- Yhtiön omistuksessa yli 2200 m² tuotannollisia tiloja (Kaptas), jotka on vuokrattu vuoteen 2025 asti.
- Ylämyllyn Yritystalo 2300 m². Toteutetaan hallittu alasajo, kustannukset minimoiden.

Riskit:

- Elinkeinopalvelukonseptin resursointi ja palveluiden jalkauttamisessa epäonnistuminen.
- Isännöinti- ja yritystilavuokraustoiminnoissa riskit ovat kokoluokaltaan hallittavissa. Yritystalon vuokra-aste voi kokea negatiivista muutosta, mikäli maaseutuhallinnon muutos tai kirjaston muutto toteutuvat.
- Yritystalon alasajossa epäonnistuminen. Kustannusten yllättävä nousu.
- Mahdollisten uusien tilojen riskit arvioidaan aina rakennusprojektin suunnitteluvaiheessa.

Taloussuunnitelma

1 000 €	TA 2019	TA 2018	TP 2017
Liikevaihto	677	544	517
Tulos	-60	8	95
Bruttoinvestoinnit	0	0	0
Lainat 31.12.	563	622	681
Henkilöstön lkm	5,5	4,5	4,5

Tytäryhtiö: Kiinteistö Oy Liperin vuokratilat**Toiminta-ajatus ja toiminnan yleiskuvaus**

- Yhtiön tehtävänä on tarjota vuokra-asuntoja kilpailukykyiseen hintaan

Yleistavoitteet:

- Yhtiön kokonaisvaltainen taloudesta, huollosta, ylläpito- ja korjaustoiminnasta huolehtiminen

Tuottavuus:

- Asuntojen käyttöaste vähintään 97 %
- Vuosikorjattavien asuntojen määrä 35
- Kilpailukykyinen vuokrataso
- Luottotappioiden minimoiminen

Tulostavoite:

- Suunnitelman mukaisilla poistoilla 4 % tulostaso +/-0
- Osinkoja ei jaeta

Keskeiset toiminnalliset muutokset 2019–2021:

- Kiinteistöjen peruskorjausten käynnistäminen ikäjärjestyksessä korjausvelan kasvun taittamiseksi
- Tarkoitus luopua osaomisteisista omakotitaloista
- Asuntokannan houkuttelevuuden lisääminen peruskorjaamalla huoneistoja

Riskit:

- Lainojen korkoprosentin nousu
- Energian hinta
- Vakuusongelma

Taloussuunnitelma

1 000 €	TA 2019	TA 2018	TP 2017
Liikevaihto	3 599	3 570	3 582
Tulos	0	0	0
Bruttoinvestoinnit	0	0	0
Lainat 31.12.	8 735	10 300	12 477
Henkilöstön lkm	0	0	0

Tytärtyhtiö: Liperin Aluelämpö Oy**Toiminta-ajatus ja toiminnan yleiskuvaus**

- Yhtiön toiminnan tarkoituksena on johtaa asiakkailleen näiden tarvitsema lämpöenergia mahdollisimman häiriöttömästi kaikissa olosuhteissa ja hinnaltaan kilpailukykyiseen hintaan ylläpitämällä ja hoitamalla kaukolämpöverkkoa Liperin kirkonkylässä. Yhtiö ylläpitää ja hoitaa kiinteistöjen sekä vesi- ja viemärlaitoksen käyttöön liittyvää kunta-automaatiojärjestelmään sekä tuottaa päivystys- ja varallaolopalveluja. Yhtiön palveluksessa on huoltomestari, sivutoiminen toimitusjohtaja ja 6 sivutoimista päivystystyöntekijää.

Yleistavoitteet:

- Toimintavarmuuden ylläpito nykyinen palvelutaso säilyttäen sekä varautuminen poikkeustilanteisiin

Tuottavuus:

- Toiminnallinen lisäarvo energihuollon, asiantuntijapalveluiden ja kiinteistöautomaation osaluilla, minkä tilaaja/palvelun loppukäyttäjä arvioi viime kädessä palvelun hinta/laatusuhteena.

Tulostavoite:

- Tulostaso +-0

Keskeiset toiminnalliset muutokset 2019-2021:

- Ei tiedossa olevia toiminnallisia muutoksia. 2019 liiketoimintasuunnitelman laatiminen ja 2023 päättyvän lämmön toimitussopimuksen jatkon selvittäminen.

Riskit:

- Kaukolämpöverkoston ikääntyminen ja siitä johtuvat uusinvestointitarpeet. Kaukolämmön ostohinnan nousu, jonka johdosta asiakkaat vaihtavat lämmitysjärjestelmää. Tietoverkkojen käytettävyyden ja yhteensopivuuden vanhentuneen laitekannan osalta. Työntekijöiden ikääntyminen ja ammattitaitoinen henkilöresurssi yleensä

Taloussuunnitelma

1 000 €	TA 2019	TA 2018	TP 2017
Liikevaihto	1 088	1 005	1 041
Tulos	41	40	74
Bruttoinvestoinnit	0	0	0
Lainat 31.12.	0	0	0
Henkilöstön lkm	1+1+6	1+1+6	1+1+6

Tytäryhtiö: Liperin linja-autoasema Oy**Toiminta-ajatus ja toiminnan yleiskuvaus**

Liperin linja-autoasema Oy omistaa ja hallitsee virasto- ja liiketilarakennusta Liperin kirkonkylässä. Kiinteistöllä on Liperin kunnan toimitiloja. Lisäksi kiinteistöllä on mm. metsänhoitoyhdistyksen toimintoja, sekä yksittäisiä yrityksiä.

Yleistavoitteet:

- Yhtiön yleistavoitteena on ylläpitää rakennusta omistajien toimitilar tarpeita vastaavasti

Tuottavuus:

- Reaaliaikainen yhtiön talouden vakauden seuranta

Tulostavoite:

- Yhtiön euromääräinen tulostavoite on EVL:n maksimipoistojen jälkeen 0 –tulos.

Keskeiset toiminnalliset muutokset 2019-2021:

- Suunnittelukauden aikana yhtiön tulee mukautua osakkaiden tarpeisiin.

Riskit:

- Taloudelliset riskit koostuvat yhtiön osakkaiden toiminnan kehittymisestä. Kiinteistötekniikkaan liittyvät riskit koostuvat normaaleista, rakennusten ikääntymiseen liittyvistä riskeistä.

Taloussuunnitelma

1 000 €	TA 2019	TA 2018	TP 2017
Liikevaihto	160	158	133
Tulos	0	0	0
Bruttoinvestoinnit	0	0	256
Lainat 31.12.	150	200	554
Henkilöstön lkm			

Liite 1: Kustannuslaskennan hierarkia 1.1.2019 alkaen

Palvelualue **Tulosalue** **Tulosityksikkö** **Kustannuspaikka**

10 Keskushallintopalvelut

100 Kunnanhallitus

1010 Kunnanhallitus

1011 Kunnanvaltuusto
1012 Kunnanhallitus
1015 Kunnan palvelupiste
1211 Elinkeinopalvelut

110 Alueellinen yhteistyö

1140 Siun sote

1100 Siun sote
5031 Pelastustoimi
1152 Ympäristöterveydenhuolto
1097 Sote, vanha
1099 OkuLin purku

1150 Muu alueellinen yhteistyö

4031 Joukkoliikenne
1151 Muut yhteistoimintaosuudet ja jäsenmaksut

130 Hallinto

1310 Hallintopalvelut

1311 Hallintopalvelut
1325 Vaalit
1326 Kuntakuva
1327 Hankkeet

1345 Talouspalvelut

1344 Talous- ja palkkahallinto
1343 Ict-palvelut
1014 Tarkastuslautakunta

1360 Työllisyys- ja henkilöstöpalvelut

1388 Työllisyyspalvelut
1390 Tukityöllistetyt
1389 Henkilöstöpalvelut

160 Maaseutupalvelut

1610 Maatalouslomitus

1611 Maatalouslomitus / hallinto
1612 Maatalouslomitus

1620 Maaseutuelinkeinojen kehittäminen

1621 Maaseutuelinkeino / hallinto
1622 Maaseutuelinkeino / avustukset
1623 Maaseutuelinkeino / projektit
1624 Maaseutuelinkeinot, Polvijärvi
1625 Maaseutuelinkeinot, Outokumpu
1626 Maaseutuelinkeinot, Juuka
1627 Maaseutuelinkeinot, Ilomantsi
1628 Maaseutuelinkeinot, Kontiolahti
1629 Maaseutuelinkeinot, Joensuu
1630 Isäntäkunnan tulot

40 Hyvinvointipalvelut

400 Hyvinvoinnin hallinto

4015 Hyvinvoinnin hallinto

- 4011 Hyvinvointilautakunta
- 4021 Hyvinvoinnin hallinto
- 4022 Avustukset ja yhteistoimintaosuudet
- 4049 Hyvinvoinnin hankkeet

420 Perusopetus

4260 Liperin koulu

- 4261 Liperin koulu

4270 Ylämyllyn koulu

- 4271 Ylämyllyn koulu

4280 Viinijärven koulu

- 4281 Viinijärven koulu

4285 Kyläkoulut

- 4221 Mattisenlahden koulu
- 4241 Salokylän koulu

4290 Muu perusopetus

- 4291 Muu perusopetus

440 Varhaiskasvatus

4420 Perhepäivähoito

- 4421 Perhepäivähoito

4430 Päiväkodit

- 4431 Liperin päiväkoti
- 4432 Metsälän päiväkoti
- 4433 Paloaukean päiväkoti
- 4434 Puolivälin päiväkoti
- 4435 Viinijärven päiväkoti
- 4437 Lautasuon päiväkoti
- 4438 Avoin päiväkoti

4440 Muu varhaiskasvatus

- 4441 Esiopetus
- 4451 Leikkitoiminta
- 4473 Kotihoidon tuki

460 Opinto ja vapaa-aika

4610 Opinto ja vapaa-aika

- 4611 Liikuntapalvelut
- 4612 Nuorisotyö
- 4613 Kulttuuripalvelut
- 4621 Seutukirjasto
- 4631 Seutuopisto
- 4641 Musiikkiopisto

50 Elinympäristöpalvelut

500 Elinympäristön hallinto- ja tukipalvelut

5010 Elinympäristön hallinto- ja tukipalvelut

- 5012 Elinympäristölautakunta
- 5011 Elinympäristön hallinto

5040 Ruokapalvelut

- 1391 Ylämyllyn koulun keittiö
- 1392 Liperin koulun keittiö
- 1393 Viinijärven koulun keittiö
- 1394 Ravintokeskus
- 1395 Ruokahuollon hallinto

5050 Kunnan kiinteistöt

- 5211 Kunnossapitopalvelut
- 5221 Siivouspalvelut

540 Rakentaminen ja ympäristö

5490 Rakentaminen ja ympäristö

- 5415 Maankäyttö ja kaavoitus
- 5481 Rakennusvalvonta
- 5461 Ympäristöpalvelut
- 5231 Jätehuolto

550 Liikenne ja yleiset alueet

5510 Liikenne ja yleiset alueet

- 5241 Liikenneväylät
- 5251 Puistot ja yleiset alueet
- 5021 Yksityistiet
- 5491 Hulevedet
- 5261 Liikuntapaikat

560 Vesihuoltolaitos

5630 Vesihuoltolaitos

- 5611 Puhdasvesilaitos
- 5621 Viemärilaitos