



Liperi

Talousarvio 2017
Taloussuunnitelma 2018–2019

Kunnanhallitus 28.11.2016
Valtuusto 12.12.2016

SISÄLLYS

1. Yleisosa	3
1.1. Kunnanjohtajan katsaus	3
1.2. Yleisperustelut	7
Yleiset talousnäkymät.....	7
Kuntatalouden näkymät - Kuntatalousohjelma.....	7
Toimintaympäristö	8
Liperin kunnan kuntastrategia.....	16
Elinvoimainen Liperi	17
Hyvinvoiva Liperi.....	18
1.3. Liperin kunnan uusi organisaatio.....	20
1.4. Talousarvio 2017 ja taloussuunnitelma 2018–2019.....	21
Tuloarviot.....	21
Menoarviot	24
Talousarvion hyväksyminen, rakenne ja sitovuus	25
Talouden tasapainottaminen	26
Henkilöstö.....	28
2. Käyttötalousosa	31
2.1. Keskushallintopalvelut.....	31
2.2. Hyvinvointipalvelut.....	36
2.3. Elinympäristöpalvelut.....	43
3. Investointiosa	50
4. Yhtiöt	54

1. YLEISOSA

1.1. Kunnanjohtajan katsaus

Kohti uuden Liperin elinvoimaa ja hyvinvointia

Talousarviovuoden 2017 aikana suunnitellaan, toteutetaan ja harjoitellaan uusia johtamis- ja toimintarakenteita uusissa yhteistyöverkostoissa. Sosiaali- ja terveystalouden siirtyminen maakunnalliselle kuntayhtymälle konkretisoituu vuoden 2017 alusta, kun henkilöstöstämme noin 250 työntekijää siirtyy Siun sote – organisaatioon. Tämä muutos aiheuttaa paikallis-seutu- ja maakuntatasolla uudistuksia henkilöstö- ja luottamushenkilörakenteissa. Siun soten ja Liperin kunnan välistä vuoropuhelua käydään paikallisessa neuvottelukunnassa. Paikallinen neuvottelukunta toimii myös Liperin kunnan hyvinvointiryhmänä eli tavoitteellista keskustelua liperiläisten hyvinvoinnin ja terveyden edistämiseksi valtuuston hyväksymän hyvinvointikertomuksen pohjalta. Uusi hyvinvointikertomus tavoitteineen hyväksytään seuraavalle valtuustokaudelle tässä talousarviovaltuustossa.

Vuoden 2017 aikana rakennetaan maakuntahallintoa, jonne siirtyy 2019 vuoden alusta Liperin kunnan vastuulla ollut Joensuun seudun maaseutuhallinto sekä lomitustoiminta. Tavoitteenamme on edistää valmistelussa mallia, jossa maaseutuyrittäjille turvattaisiin jatkossakin paikallistasolla neuvontaa ja tukipalvelua. Maakuntauudistus poistaa maakunnallisen kuntaomisteisen ”alustan” kuntien ja maakunnan kehittämistyön rakenteesta, minkä vuoksi mm. Joensuun seudun elinkeinoyhtiön roolia seudullisena kuntaomisteisenä ”alustana” jatkajalostetaan elinvoimakysymysten äärellä.

Liperissä lisämausteen ovat johtamisrakenteiden uudistamiseen tuoneet eläköitymisjärjestelyt vuoden 2016 aikana. Muun muassa Lipertek Oy ja Kiinteistö Oy Liperin Vuokratalot hallinnossa on yksi henkilö vähemmän kuin aikaisemmin. Vuosi 2017 on aloitusvuosi lukuisille uudistuksille, minkä vuoksi kaikilla tasoilla on syytä lähteä liikkeelle avarakatseisesti varautuen myös siihen, että tarkistuksia voidaan joutua tekemään vielä vuoden 2018 rakenteisiin, vaikka tavoitteena on ollut tehdä mahdollisimman kattavasti rakennemuutos kerralla.

Olemme tehneet vuoden 2016 aikana tiivistä yhteistyötä eri toimijatahojen (Liperin yrittäjät, elinkeinotoimikunta, yhdistysedustajat, seurakunnat, valtuutetut, hyvinvointiryhmä, laajennettu johtoryhmä) kanssa uuden kunnan strategiapohjaan työstöä. Suurin muutos on ajattelutavan muutos uudessa strategiasamme. Aihioita tulevaan kuntastrategiaan on kirjattu talousarviokirjan elinvoima- ja hyvinvointiosiossa. Kuntastrategia on tavoitteena rakentaa kuntalais- ja toimijalähtöisesti, yhteisöllisesti, ei Liperin kuntaorganisaatiolähtöisesti.

Talous on ollut keskiössä

Viime vuodet olemme tehneet työtä talouden tasapainottamiseksi. Olemme uudistaneet palvelurakenteita tulojemme mukaisiksi. Olemme saaneet pitkään talouttamme rasittaneet alijäämät katettua. Kulujen ja tuottojen välinen erotus vuoden 2015 tilinpäätös tiedon mukaan oli Liperissä 5036 €/asukas, kun maan keskiarvo oli 5620,50 €/asukas eli tämä kertoo meidän tämän hetkisestä kustannustehokkaasta palvelurakenteestamme suhteessa muihin kuntiin, mutta samalla myös sen, että tulotasomme mahdollistaa vain kyseisen tason.

Kunnan verotulot yhteensä asukasta kohti olivat 2015 tilinpäätös tiedon mukaan 3.266 €/asukas, kun Pohjois-Karjalan keskiarvo oli 3.317 €/asukas. Erotuksen yhteisvaikutus on noin 0,6 M€ vuositasolla. Työllisyyden, työpaikkojen lisäämisen ja sitä kautta verotulojen kasvun tavoite onkin meille tärkeä tulevien vuosien tavoite. Tarvitsemme panostuksia houkuttelevuuden edistämiseksi niin asuin- ja elinympäristöjemme näkökulmasta kuin myös elinkeinoympäristöissämme. Elinkeinoelämän tarpeet vaihtelevat laajassa kunnassamme maatalousyrittäjyydestä maaseudulla harjoitettavaan yritystoimintaan ja edelleen toimistotilatarpeista koneurakoitsijan tonttitilatarpeisiin. Meneillään olevien uudistusten ja tulevaisuuden elinvoimaisen kunnan tekemisessä näenkin, että tarvitsemme vuoden 2017 aikana ratkaisuja, kuinka johdamme ja koordinoimme eri tasoilla (Josek, Lipertek, kunta, maakunta) olevaa elinvoimatyötä, samoin kuin hyvinvointityötä (kunta, Siun sote, maakunta). Hyvinvointi on osa elinvoimaa ja elinvoima tuo hyvinvointia.

Talousarvio 2017 pyrkii jo rakenteena eheyttämään ajattelutapaamme hyvinvoinnin, elinvoiman ja osallisuuden näkökulmista. Lopulliset rakenteet muodostuvat kuntavaalien jälkeen loppukesästä 2017. Liperin kunta on mukana Kuntaliiton johtamassa ARTTU 2 tutkimushankkeessa, jossa on odotettavissa uusi kuntalaiskysely, josta saamme kuntalaisten suoraa arviointia ja kehittämissviestejä seuraavalle valtuustokaudelle lähdetessä. Hyödynnämme tulevassa strategiatyössämme maakunnallisen Kuntamaisemaraportin kuntatietoja (tilinpäätös 2015), samoin kuin maakuntauudistuksen rinnalla syntyvää informaatiota rakenneuudistuksiimme. Hyvinvointipalveluissa on ollut kokeiluluonteisena ja siirtymävaiheen ajan jaettu johtajuus.

Puhetta maineesta ja ilmapiiristä

Ilmapiiriin ja maineeseen vaikuttavat monet tekijät. Olemme organisaationa kiinnittäneet erityistä huomiota osallisuuden eri ulottuvuuksiin; siihen, että vuoropuhelulle olisi tilaa ja että vuoropuhelun tuloksella olisi merkitystä. Osallisuus ei ole vain asiakastyytyväisyyskyselyjä, vaan tänä päivänä aktiivista vaikuttamista ja vuoropuhelua tavoitteellisesti itseään tai yhteisöään koskevien asioiden valmisteluun ja palvelun järjestämiseen. Osallisuus haastaa meitä organisaationa ja toimijoina uudelleen ja uudelleen. Hyvä vuoropuheleva asiakaspalvelu ja palvelusuunnittelu ovat tulevana vuosina työskentelymme keskiössä. Osallisuuden osalla alueella olemme alkutaipaleella ja se vaatiikin esim. hyvinvointipalveluissa yhteisten tavoitteiden määrittelyä paitsi omassa uudistuvassa palvelurakenteessamme niin myös suhteessa Siun soteen.

Palvelualueillamme on pikku hiljaa aktivoitunut "ruokkimaan" markkinointi- ja viestintäsihteeriä oman palvelutuotantomme ja arjen näkyväksi tekemisessä. Arjen näkyväksi tekeminen tuo näkyväksi kuntalaisille, mihin veroeuroja käytetään. Tavoitteenamme on, että pystyisimme viestimään laajemminkin kunnan alueella olevista muidenkin kuin pelkästään kuntatoimijoiden järjestämistä aktiviteeteista esim. kumppanuussopimuksien myötä. Tätä kautta rakentuisi uuden kunnan kuntastrategia uudeltaisesta näkökulmasta. Yhdistysten ja järjestöjen kanssa tehdään laajassa skaalassa yhteistyö- ja kumppanuussopimuksia erilaisessa tapahtumatuotannossa mm. Suomi 100-juhluvuden teema, koko perheen laskiaisrieha, Vappu-tapahtuma, ystävyyskuntavieraat, Leipäpäivä, SM-kyntökilpailut Leipäpäivän yhteydessä, Itsenäisyyspäiväjuhla jne. Ensi vuodesta on odotettavissa Liperissä vilkas tapahtumavuosi.

Loppuvuodesta 2016 julkaistussa Kuntatutka – mittauksessa yhtenä mainemittarina ovat kunnan europa- nostukset liikunta-, kulttuuri- ja nuorisotoimeen. Tilastojen valossa Liperin kunnan euromääräiset panostukset liikunta-, nuoriso- ja kulttuuritoimeen ovat maakunnan alhaisimmat. Selvityksen huono puoli on se, ettei se tuo näkyväksi sitä, että Liperin kunta antaa toimitilat ilmaiseksi yhdistyksille ja järjestöille, samoin kuin kunta tekee suuren määrän kumppanuussopimuksia yleisavustusten rinnalla. Kumppanuussopimukset eivät ole käytänteenä kattavasti Suomen kunnissa.

Samoin yhdyskuntarakenteen palveluihin panostus oli julkisuudessa esillä olleessa Kuntatutka selvityksessä (Timo Aro) Liperin osalta maakunnan 4. matalinta. Tällä osa-alueella ovat mm. leikkipuistot, puisto- ja viheralueet, kevyen liikenteen väylät, jne. asioita, joista välittyy yleisilme kunnasta. Vuoropuhelu onkin käynnistynyt liikunta-alueiden hoito -näkökulman laajentamisesta kuntalaisten aktiivikäytössä olevien ja kunnan omistamien ympäristöjen kunnossapidon kehittämiseksi yhteistyössä työllisyysyksikkömme kanssa. Tämän väylän kautta tavoitteenamme on ensi kesänä työllistää merkittävä määrä kuntouttavassa työtoiminnassa, työllisyystehtävissä ja nuorten kesätyössä olevia liperiläisiä erilaisille liikunta-, puisto ja piha-alueille. Kesän 2016 aikana tekninen toimiala ei pystynyt työllistämään yhtään kesänuorta puistojen hoitoon, mutta kylläkin vesihuoltolaitokselle ja siivousyksikköön.

Kuluvan vuoden aikana on panostettu ja edelleen jatkamme yhteistyötä Liperin yrittäjien kanssa liperiläisen yrittäjyyden näkyväksi tekemisen teemalla. Verkkosivuillamme olemme esitelleet kuvia yrittäjyyden työympäristöistä mm. vesistöjen äärellä. Liperin yrittäjien toimintaa kouluilla teemme näkyväksi mm. kummiluokkatoiminnan sekä Step Y- Askeleet yrittäjyyskasvatukseen ja työelämäyhteistyö –hankkeiden kautta. Liperin kunnan verkkosivuja on tarkoitus uudistaa vuoden 2017 aikana nykyistä enemmän asukaslähtöiseen suuntaan. Samoin vuorovaikutusfoorumeita kehitetään.

Kuntaimagoon ja maineeseen vaikuttaa myös äänestysaktiivisuus. Näkyväksi tekemisessä voisimme tulevana vuona aktivoitua omassa roolissamme kuntavaalin osalta. Kuntaorganisaatio voisi olla kannustamassa kuntalaisten aktivoimisessa sekä ehdokkaaksi asettumisessa että äänestämässä. Tulevaisuuden kunnan etu on, että valtuustossa ja eri toimielimissä toimii aktiivisia, kunnan kehittämistä ja yhteisten asioiden vastuun kantamisesta kiinnostuneita kuntalaisia.

Vuoden 2017 talous tunnusluvut

Väestökasvutavoite on voimassa olevan kuntastrategiamme mukainen 0.5 - 1.0 %, jota emme ole ihan kaikkina vuosina saavuttaneet. Talousarvion 2017 toimintakatekasvu on 0.0 %, Verotulojen ennakoitaan vähentävän 500.000 € ja valtionosuudet on esitetty 300.000 € pienempänä kuluvan vuoden 2016 toteumaennusteeseen nähden. Vuosikatetta arvioidaan saatavan n. 2.9 M€. Talousarvioesitys on ylijäämäinen 1000 €. Talousarvioesitys on hallintokuntien näkökulmasta sallivampi kuin aikaisemmat. Perinteistä talousarvion karsintakerrosta ei tänä syksynä käyty. Odotusarvo on, että hallintokunnat ovat tehneet realistisen talousarvioesityksen palvelualaltaan, jossa on huomioitu sekä uhat että positiiviset mahdollisuudet. Ensi vuoden talousarvio on palvelualojen näkökulmasta "hengähdystalousarvio". Mm. Kiky-sopimuksen tuomia lomarahaleikkauksia ja sote-maksujen alennuksia tai perustoimeentulon siirron nettovaikutusta ei ole realisoitu säästöeuroiksi hallintokuntiin. Valtuustoseminaarissa henkilöstön ja johtamisen työryhmässä ideoitiin henkilöstötyöhön palvelualojen välisiä ja sisäisiä "varjostus" ja "ilmianna työkaveri" -menetelmiä osaamisen, työhyvinvoinnin ja hallintokuntien välisen yhteistyön edistämiseksi palvelualoilla olevien uudistusten tueksi.

Mitä palvelualueilla tapahtuu?

Sivistyspalveluissa uudet opetussuunnitelmat on otettu käyttöön esi- ja alkuopetuksessa sekä alaluokkien opetuksessa. Seuraavassa vaiheessa uudet vasu- ja opetussuunnitelmat otetaan käyttöön varhaiskasvatuksessa ja yläluokkien opetuksessa. Uudet opetussuunnitelmat korostavat osallisuutta, toimintaympäristöjen muutosta, poikkihallinnollisuutta, tekemällä oppimista, inklusiota, positiivista pedagogiikkaa ja sähköisiä

oppimisympäristöjä. Kaikki hyviä asioita, joita on helppo tukea. Muutokset vaativat taloudellisia panostuksia niin oppimisympäristöihin kuin kasvattajien ja opettajien pedagogiseen ajatteluun, osaamiseen ja vuoropuheluun yhteisistä tavoitteista.

Investointiohjelman loppusumma on n. 5M€. Suurimmat talonrakennuskohteet ovat Varola (entinen valtion virastotalo) 1.4 M€, Liperin koulukeskuksen suunnittelu ja vaiheittainen peruskorjauskäynnistys 800.000 €, pienryhmäkoti 600.000 €, ravintokeskuksen muutostyöt 300.000 €. Liperin koulukeskuksesta on vuoden 2016 aikana tehty perusteellisempaa kuntotutkimusta muun muassa sen vuoksi, että Liperin koulu on laajennettu ja peruskorjattu useilla eri vuosikymmenillä ja nyt on tarkoituksenmukaista selvittää rakennuksen kokonaiskunto.

Elinvoimapanostuksista nostan esille Ylämyllyn uuden asuin- ja liikekeskuspaikan liikkeellelähdön, mahdollisesti jo vuoden 2016 loppupuolella, mutta käytännön toimenpiteet sijoittunevat vuodelle 2017. Samoin digitalisaation eteenpäin viemisessä tavoitteena on vuoden 2017 aikana rakentaa malli laajakaistan rakentamisen laajentumiselle kuntamme alueelle. Sähköisen asioinnin kehittäminen on myös oman palvelutuotantomme kehittämishankkeissa. Haja-asutusalueen vesihuoltoon tehdään toistaiseksi viimeiset panostuksen ensi vuonna. Pääasiassa investoinneista johtuva lainamäärä kasvasi nettona 2.1 M€ kokonaislainamäärän ollessa 31.8 M€.

Olemme kaikilla tasoilla olleet todella ahkeria tänä vuonna! Niin meidän koko henkilökuntamme kuin luottamushenkilöt. Kaunis kiitos siitä! Muutos on mahdollisuus. Meillä kaikilla on edessämme vielä useita muutoksia – muutos on siis pysyvää. Kiitämme sosiaali- ja terveyspalveluiden siirtyvää henkilökuntaa tekemästänne työstä Liperin kunnalle ja sen väestölle sekä toivotamme teille kaikille työniloa uuden työnantajan kanssa. Yhteisen väestömme, yhteisten kuntalaistemme kanssa laadukas työ jatkokoon edelleen!

Liperissä 28.11.2016

Hannele Mikkanen

kunnanjohtaja

1.2. Yleisperustelut

Yleiset talousnäkömät

Valtionvarainministeriö ennusti syyskuussa Suomen talouskasvun jäävän tänä vuonna 1,1 %. Myös tulevien vuosien näkymiä kuvataan vaisuiksi ja talouskasvun ennakoidaan jäävän prosentin tuntumaan. Tämä siitäkin huolimatta, että hintakilpailukyky kohenee ja työttömyys vähenee. VM ennustaa työttömyysasteen vuonna 2017 olevan 8,5 %. Julkinen talous pysyy kuitenkin selvästi alijäämäisenä.

Huomionarvoista on, että Suomen bruttokansantuote on vielä vuonna 2018 lähes 3 prosenttia alempana kuin finanssikriisiä edeltäneessä tilanteessa 2008. Näin pitkäkestoisen talouskriisin vaikutukset näkyvät väkisinkin myös kuntataloudessa.

Suomen talouden vaimeaa kasvua kannattelevat tällä hetkellä yksityinen kulutus ja investoinnit. Vaikka kilpailukyky sopimus parantaakin talouskasvun edellytyksiä, säilyy taloustilanne herkkänä häiriöille. Ennakoitu ohut talouskasvu ei mahdollista häiriöiden varalle riittävän pelivaran kasvattamista julkiseen talouteen.

Kuntatalouden näkömät - Kuntatalousohjelma

Kuntatalousohjelma vuodelle 2017 on laadittu samassa yhteydessä valtion talousarvioesityksen kanssa. Ohjelman painopiste on kuntatalouden kehitysnäkymien ja valtion toimenpiteiden tarkastelussa. Ohjelman taustalla ovat uuden kuntalain säädökset.

Kuntatalouden osalta toiminta- ja vuosikate heikentyivät ja lainakannan kasvun jatkui vuonna 2015. Toimintamenojen kasvu on kuitenkin ollut aiempaan verrattuna maltillista, eli kunnat ovat myös sopeuttaneet toimintaansa yleisen taloustilanteen mukaisesti. Huomioitavaa on, että vuosien 2014 ja 2015 tilinpäätösten perusteella yksikään uusi kunta ei tule erityisen vaikeassa taloudellisessa asemassa olevien kuntien menettelyyn.

Kuntatalousohjelma tavoittelee korkeintaan 0,5 % alijäämää suhteessa vuoden 2019 kokonaistuotantoon. Tavoitteen tukemiseksi hallitus on päättänyt toimenpiteistä, joilla kuntien toimintamenoja alennetaan. Valtionvarainministeriö arvioi näiden toimenpiteiden vahvistavan kuntataloutta vuoden 2017 aikana yhteensä 40 miljoonaa euroa. Toimenpiteet sisältävät mm. muutoksia varhaiskasvatuksessa, erikoissairaanhoidon tehostamisessa sekä omais- ja perhehoidon kehittämisessä. Toimenpiteille kuvaava on se, että kunnat päättävät pitkälti itse siitä, miten näiden toimenpiteiden mahdollisuudet toimintamenojen alentamiseen otetaan käyttöön.

Kilpailukyky sopimus vaikuttaa sekä kuntien menoihin että tuloihin. Työnantajamaksujen alentaminen ja lomarahojen leikkaus alentavat suoraan kuntien henkilöstökustannuksia. Työajanpidennys ei realisoitu vastaavalla tavalla automaattisesti säästökseen. Valtionosuuksissa myös työajanpidennyksen tuoma laskennallinen säästö huomioidaan osittain. Peruspalveluiden valtionosuudet laskevat kilpailukyky sopimuksen myötä.

Kilpailukyky sopimus alentaa myös kuntien verotuloja. Tämä kompensoidaan osittain valtionosuusjärjestelmän kautta. Kokonaisuudessa Valtionvarainministeriö arvioi kilpailukyky sopimuksen heikentävän kuntien rahoitusasemaa 90 miljoonalla eurolla vuonna 2017.

Toimintaympäristö

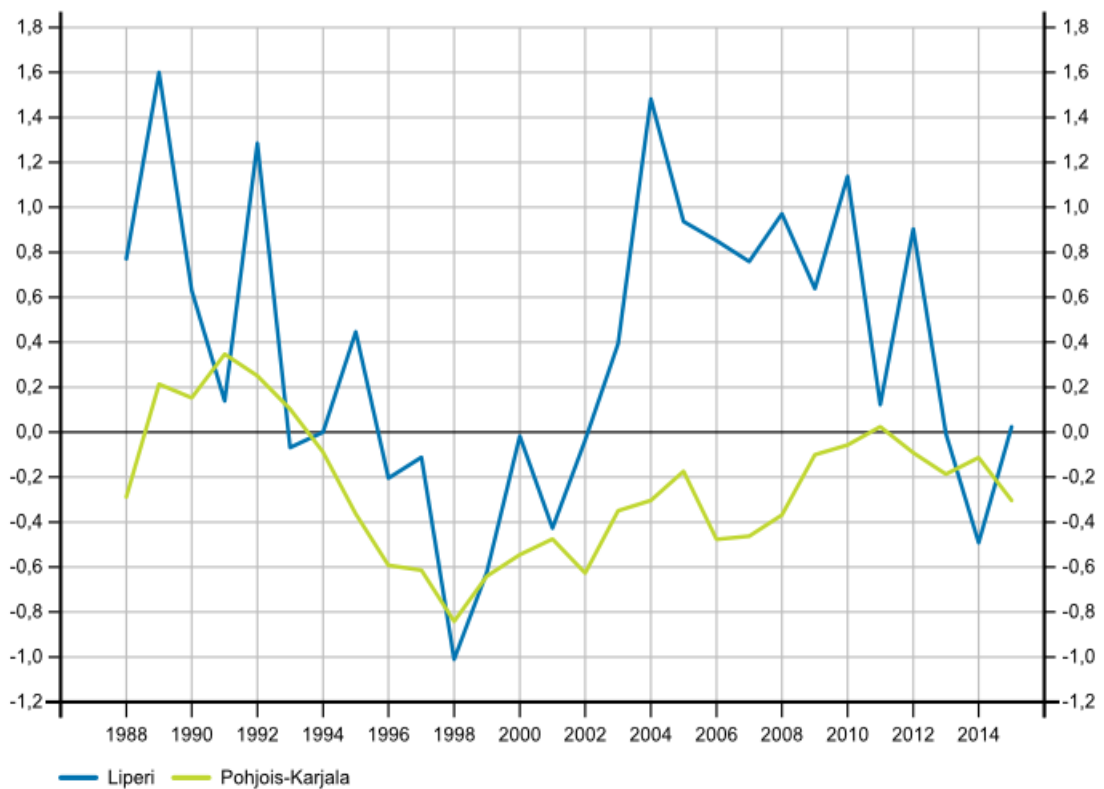
Väestö

Liperin kunnan asukasluku on kasvanut alkuvuoden 2016. Tammi-syyskuussa väkiluku on kasvanut yhdeksällä henkilöllä. Syntyneiden enemmitys oli 41, kuntien välinen nettomuutto -40 ja nettomaahanmuutto 8. Samalla ajanjaksolla väkiluku on maakunnassa Liperin lisäksi kasvanut vain Joensuussa. Syntyneiden enemmitys on ollut puolestaan positiivinen ainoastaan Liperissä ja Kontiolahdella.

Asukasluvun kasvu on kuitenkin selvästi pienempää kuin 2000-luvun alkupuolella. Liperin asukasluku oli vuoden 2015 lopussa 12 338.

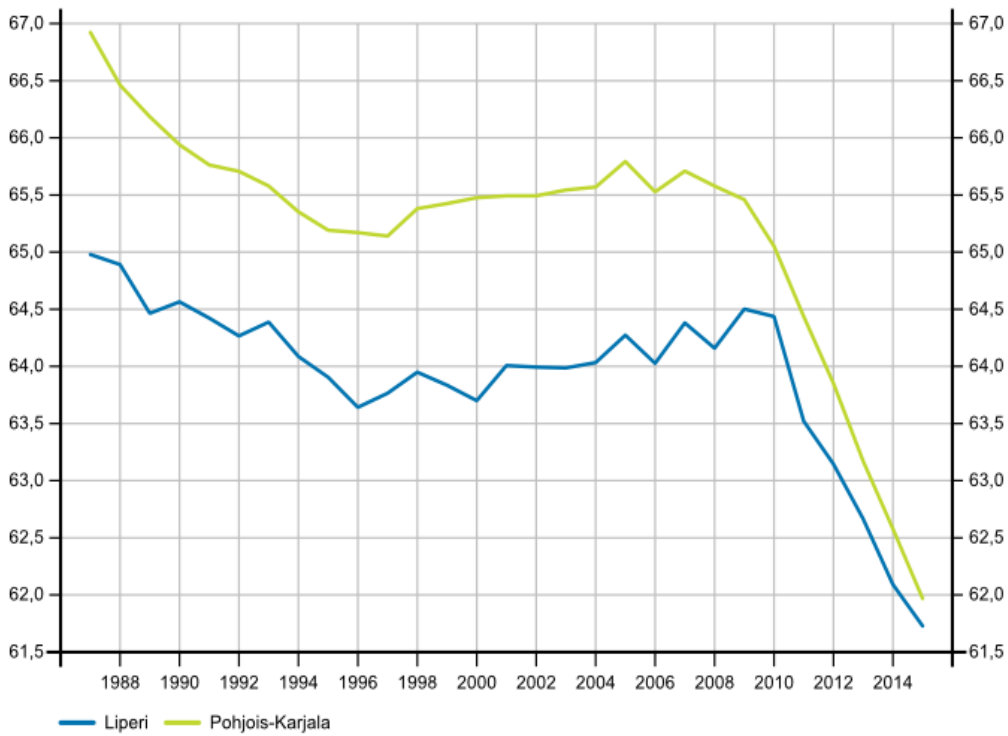
Liperissä on selvästi maakunnan keskiarvoa enemmän lapsia ja toisaalta vähemmän yli 65-vuotiaita. Suhteellisen matala työikäisen väestön osuus tuo omat taloudelliset haasteensa.

Väkiluvun muutos edellisestä vuodesta, % 1987-2015



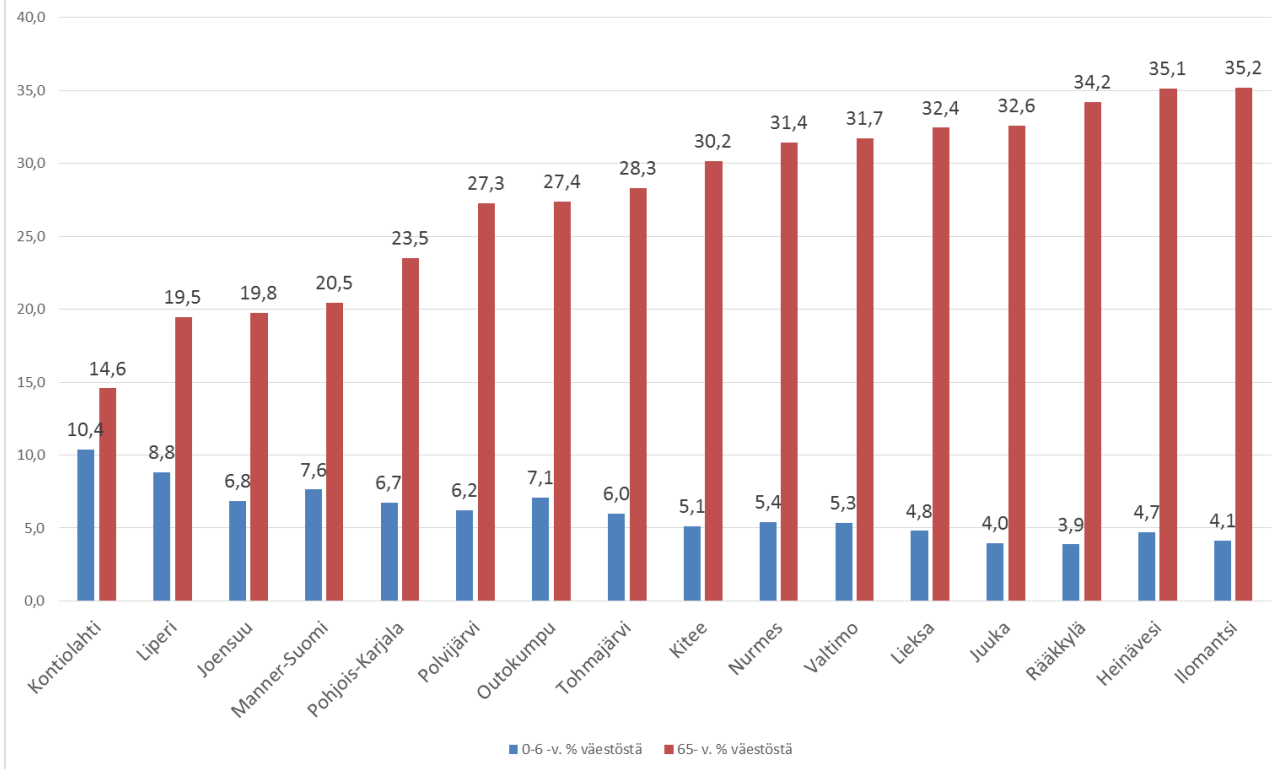
Tilastokeskus

15-64 -vuotiaiden osuus väestöstä, % 1987-2015



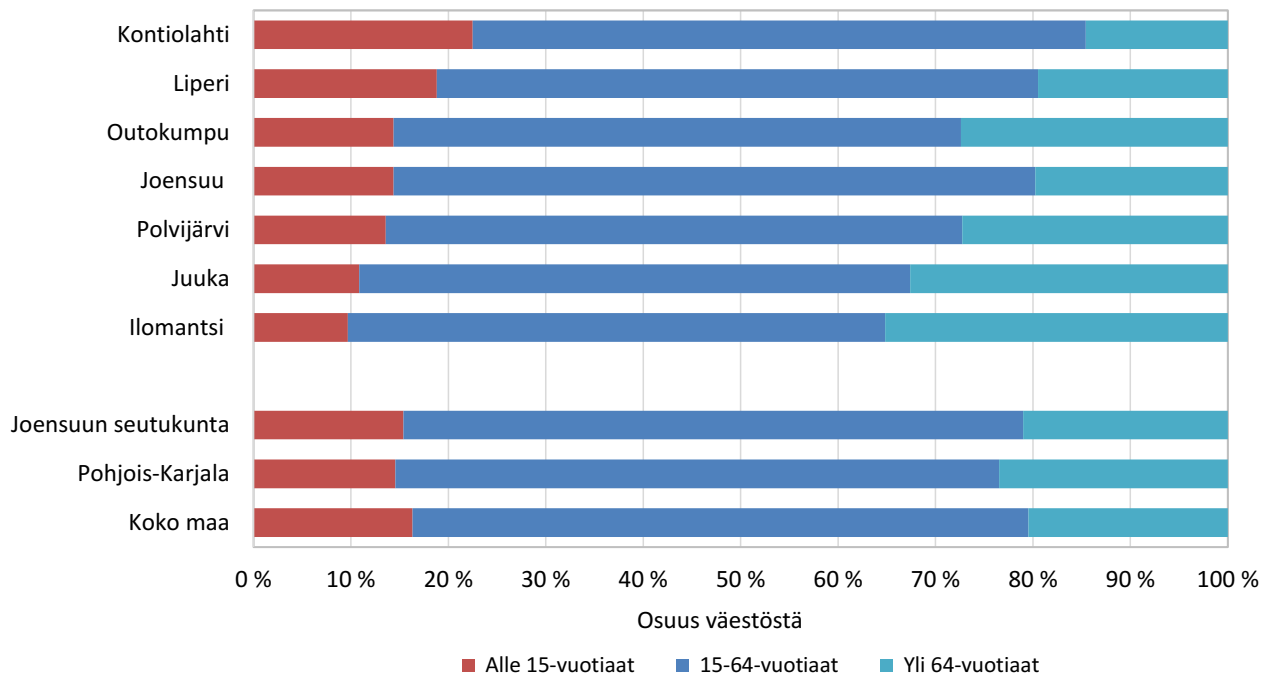
Tilastokeskus

Eläkeläisten ja alle kouluikäisten osuus väestöstä, %

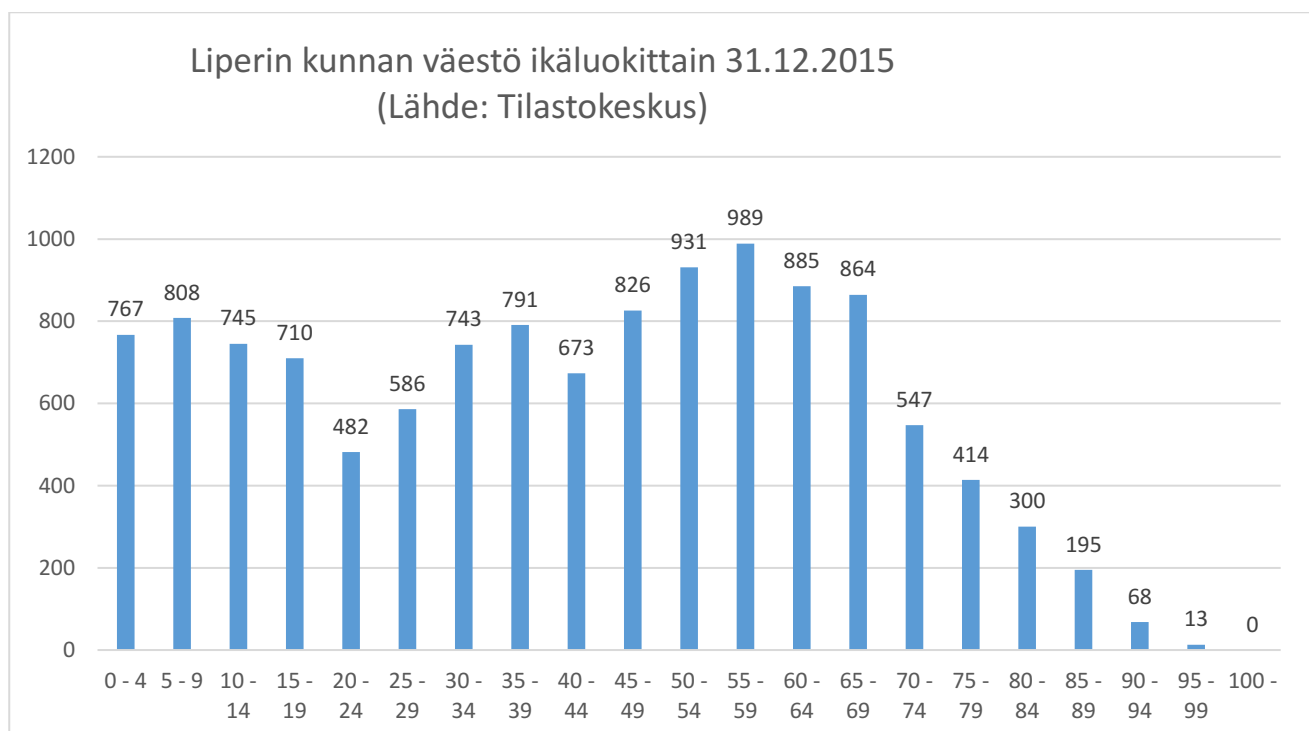


Lähde: www.kunnat.net (muokannut Olli Riikonen)

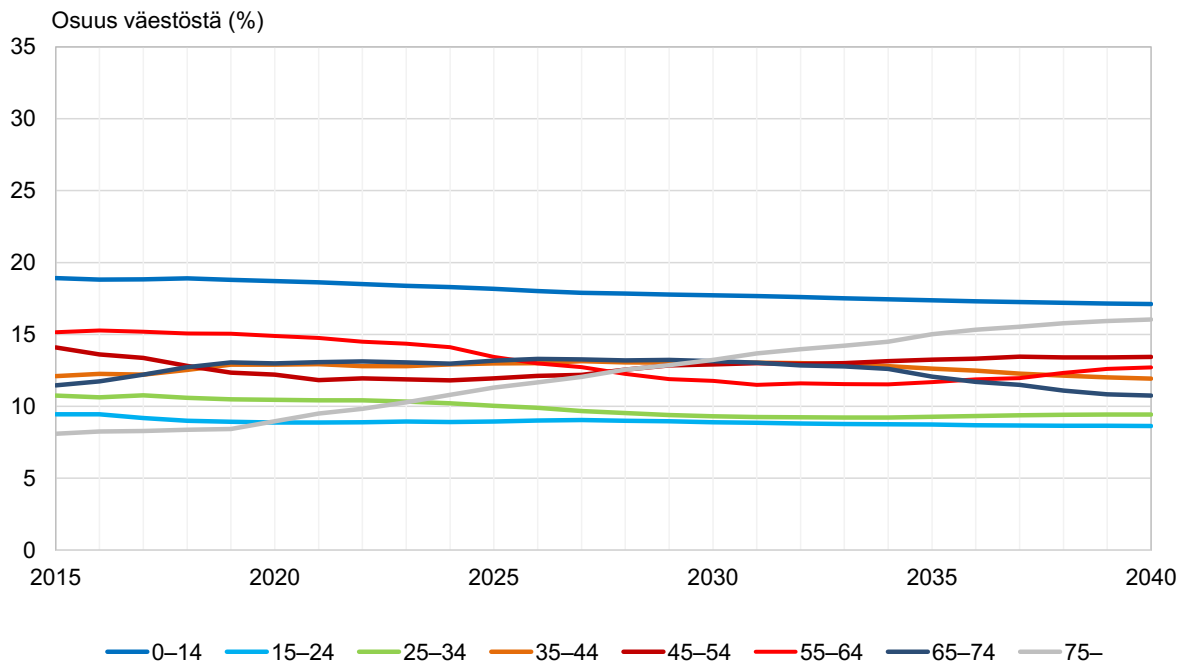
Ikärakenne kunnittain Joensuun seutukunnassa 2015 (Lähde: Tilastokeskus)



Liperin kunnan väestö ikäluokittain 31.12.2015 (Lähde: Tilastokeskus)

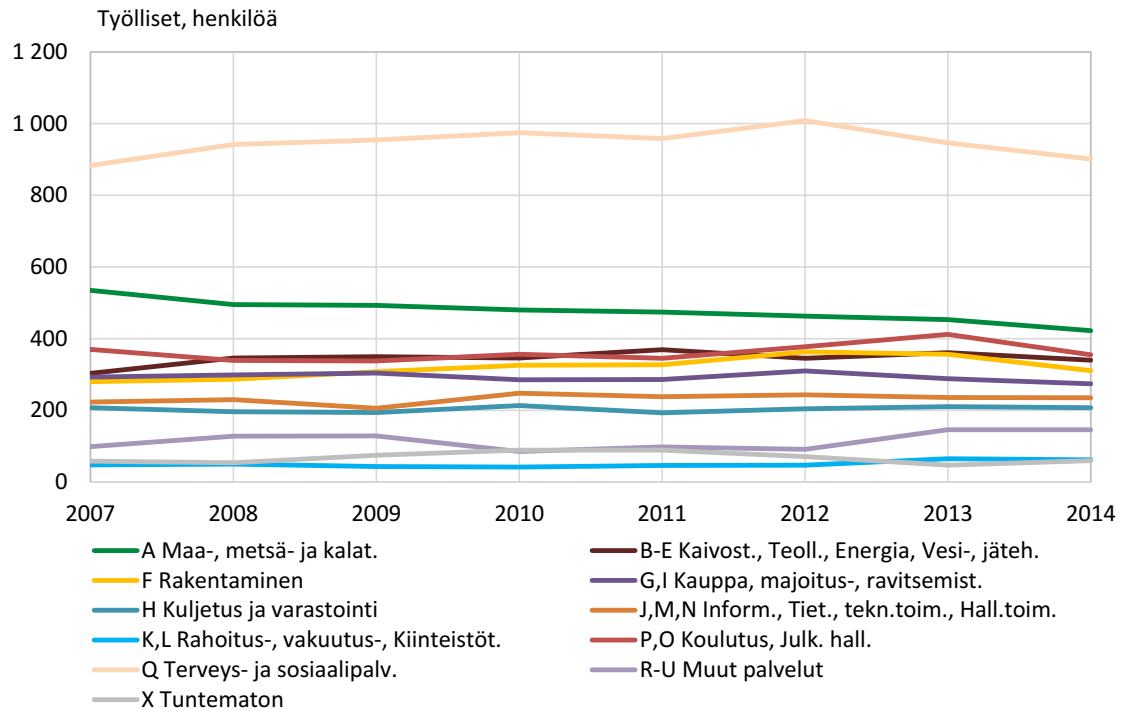


Väestöennuste ikäryhmittäin Liperissä 2015–2040 (Lähde: SeutuNet, Tilastokeskus)

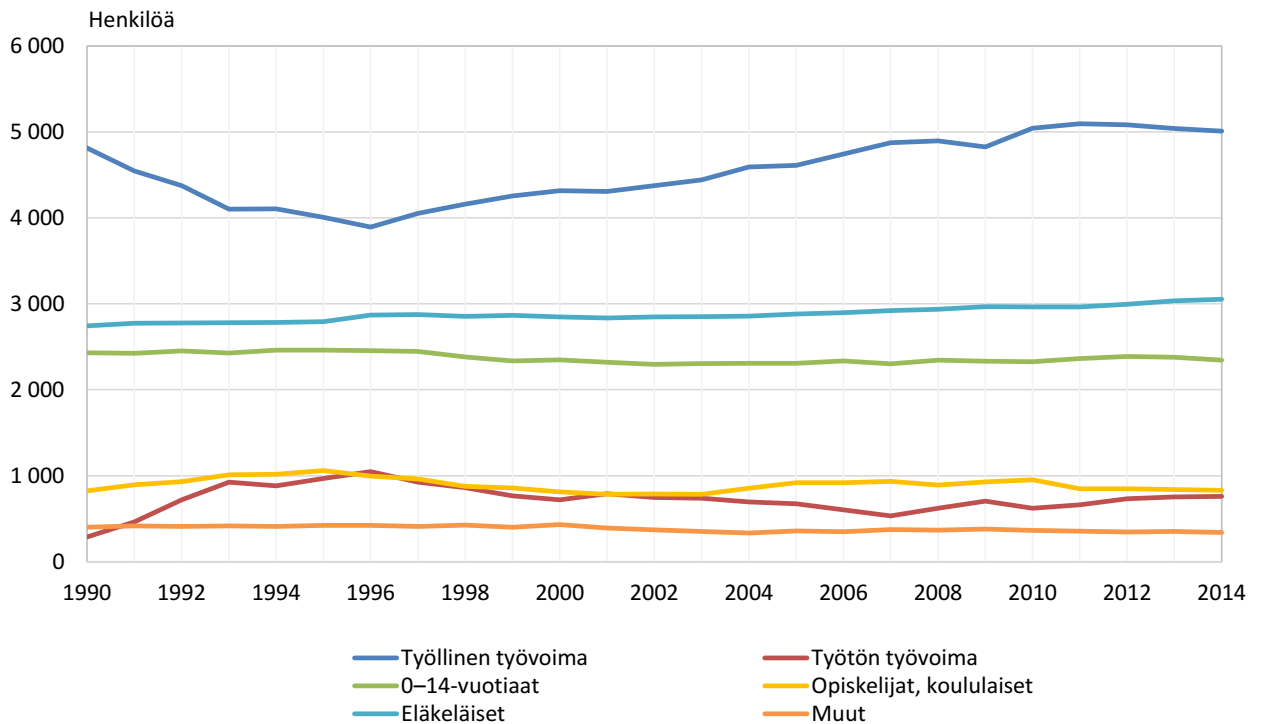


Työvoima, työlliset ja työpaikat

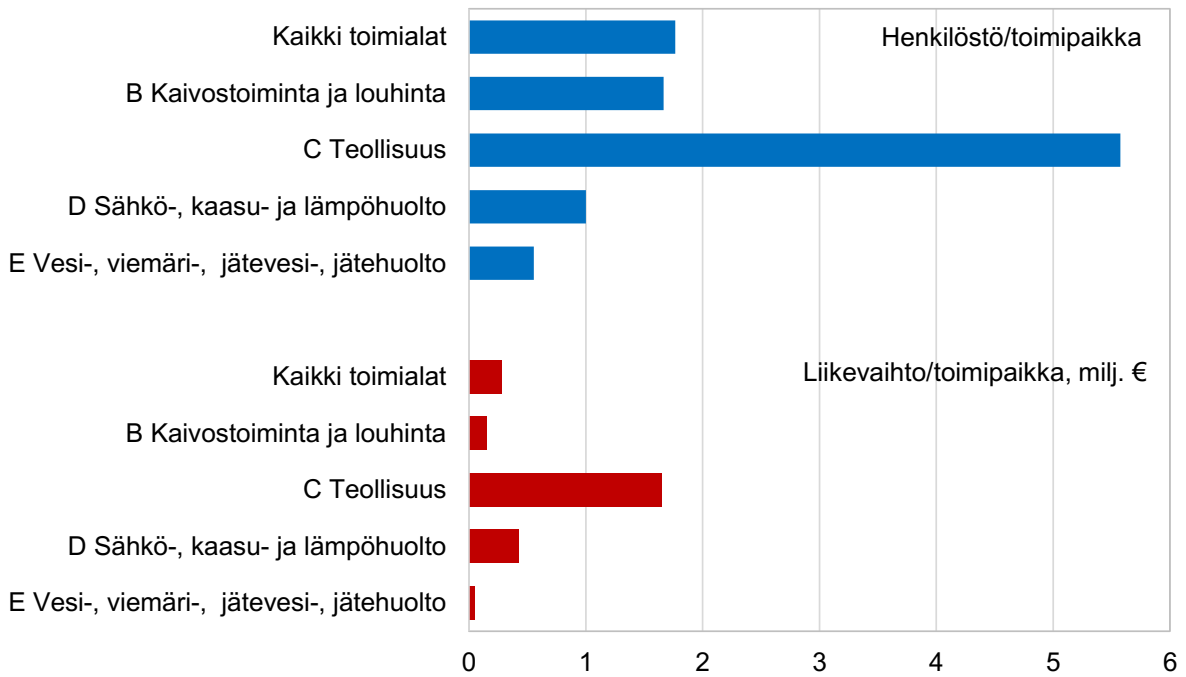
Elinkeinorakenteen kehitys Liperissä 2007-2014 (SeutuNet, Lähde: Tilastokeskus/Työssäkäynti)



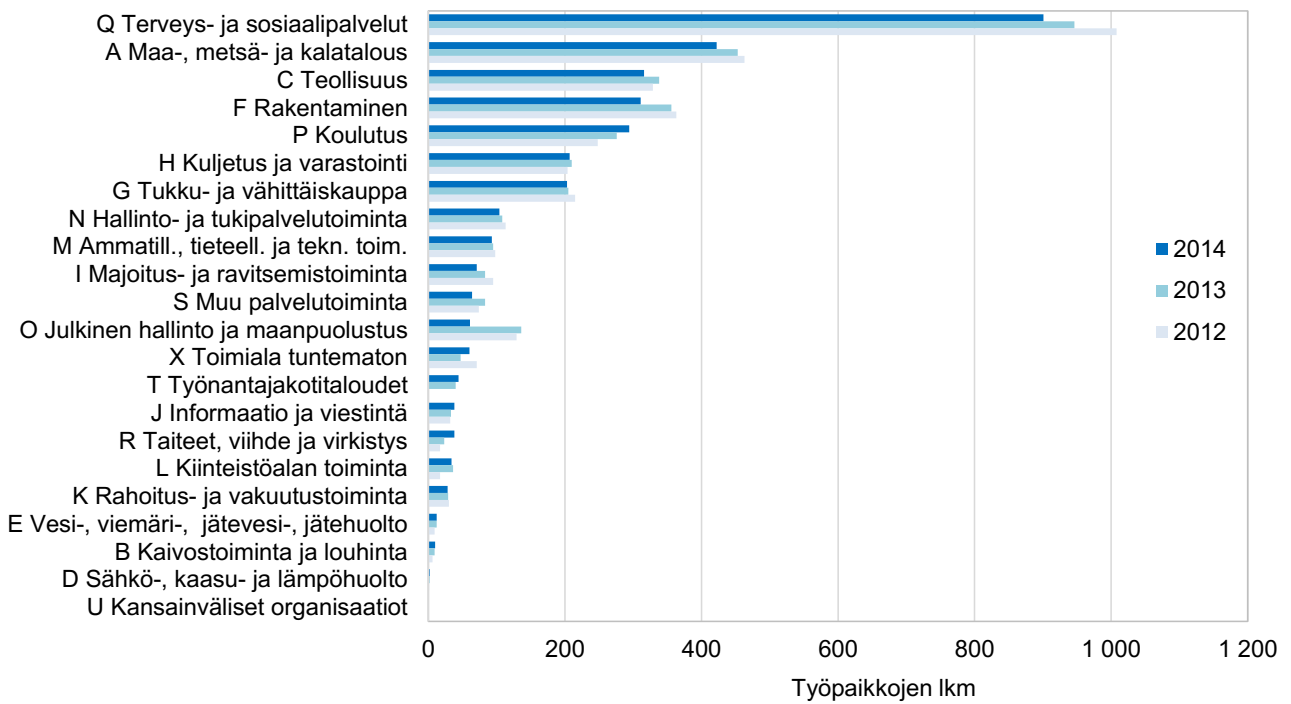
Väestön pääasiallinen toiminta Liperissä 1990–2014 (Lähde: SeutuNet, Tilastokeskus)



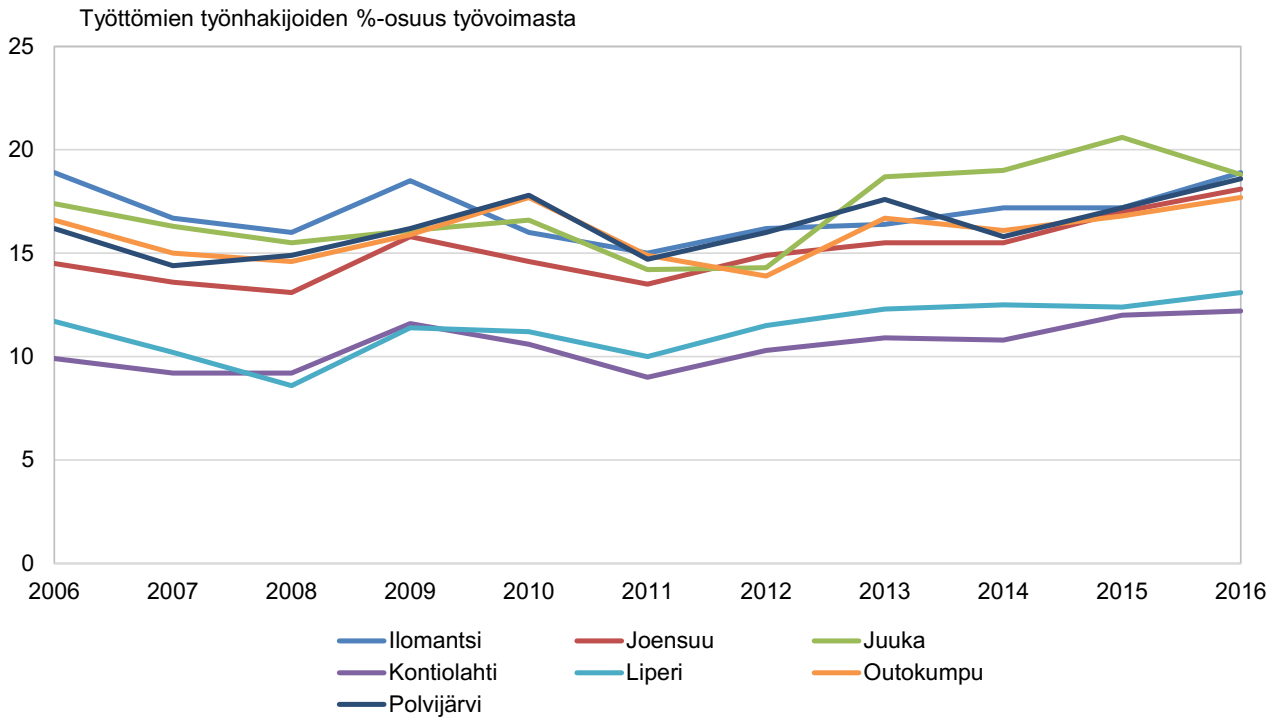
Teollisuustoiminnan henkilöstö ja liikevaihto Liperissä 2014 (SeutuNet, vuoden 2016 aluerajat, Lähde: Tilastokeskus)



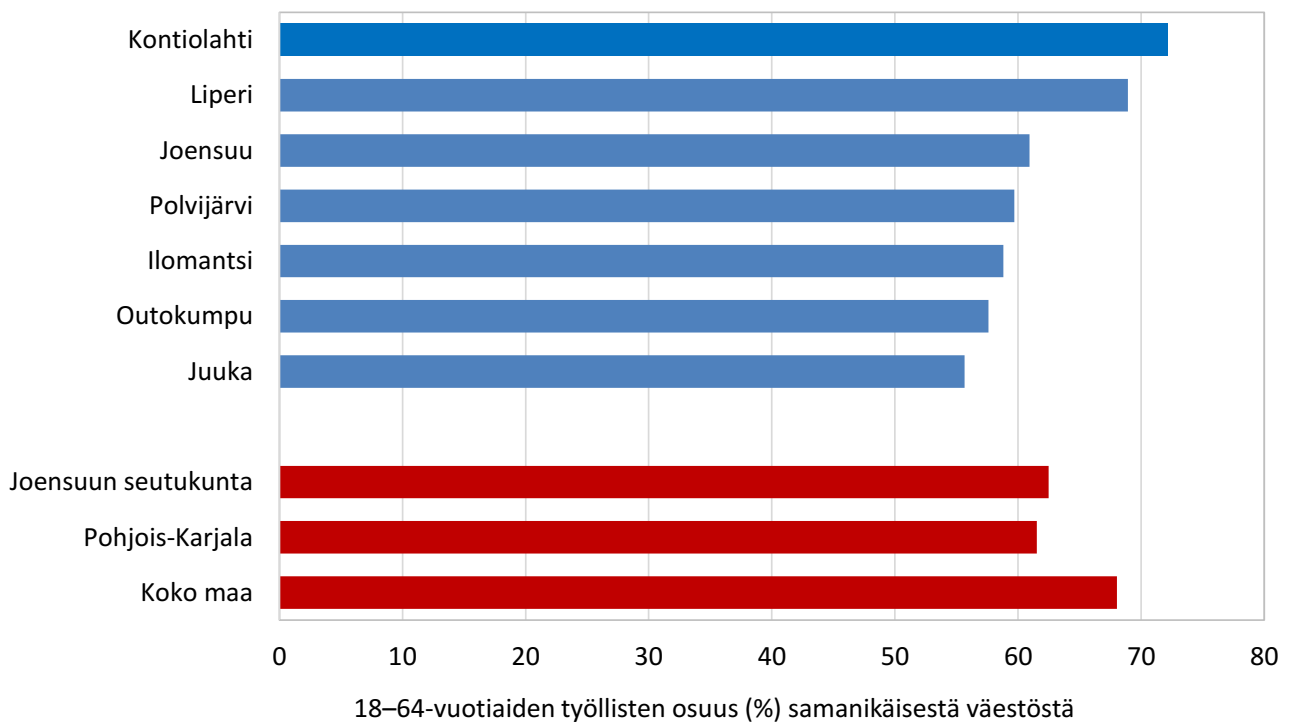
Työpaikat päätoimialoittain Liperissä 2012-2014 (SeutuNet, Lähde: Tilastokeskus/Työssäkäynti)



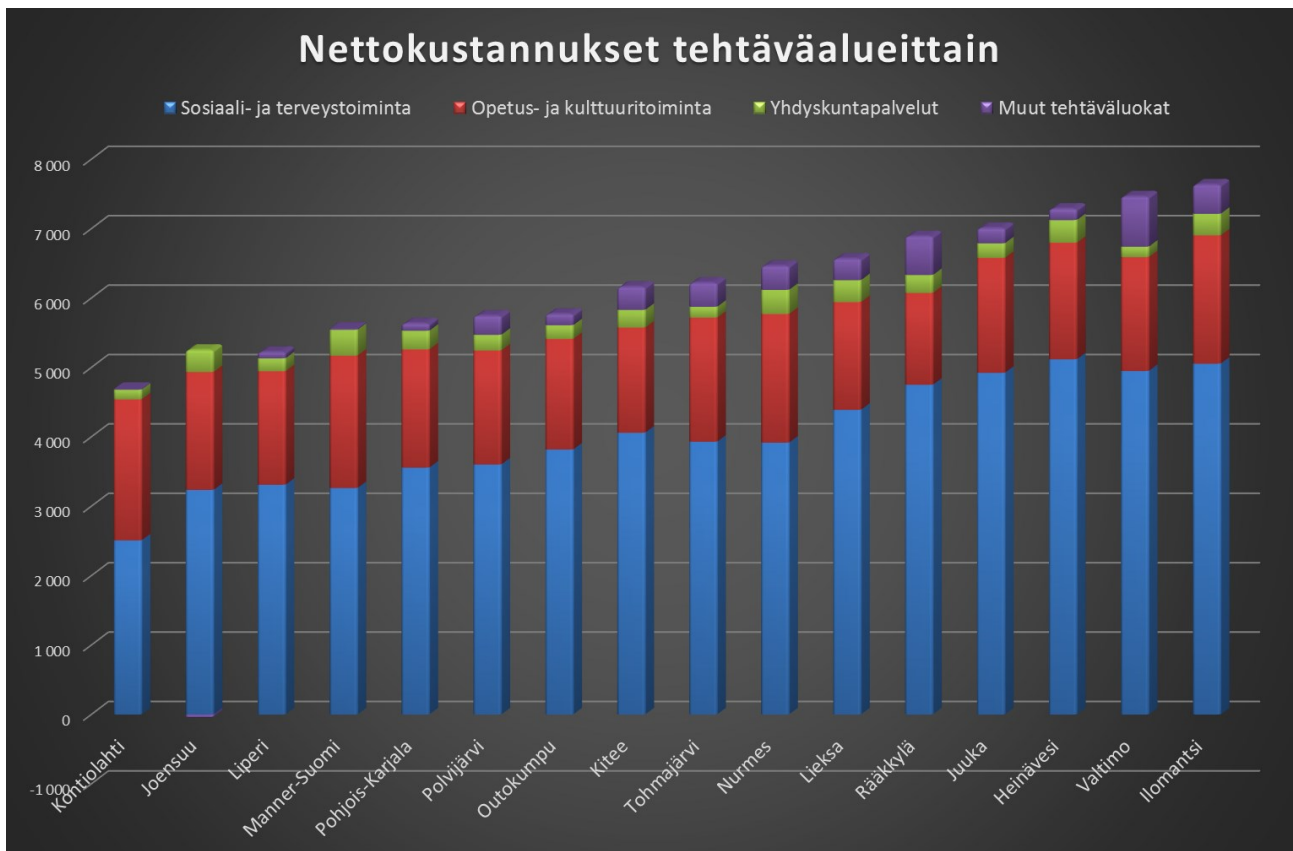
Työttömyysaste kunnittain maaliskuussa 2006-2016 (Lähde: Työ- ja elinkeinoministeriö)



Työllisyysaste kunnittain 2014 (Lähde: Tilastokeskus)



Vuoden 2015 nettokustannukset €/asukas



Lähde: www.kunnat.net (muokannut Olli Riikonen)

Liperin kunnan kuntastrategia

Liperin kunnan toiminta-ajatus

Liperi on vastuullinen, kaupunkiseudun ja maakunnan yhteistyössä aktiivisesti mukana oleva itsenäinen kunta. Liperi luo hyvinvointia asukkailleen elämän eri vaiheissa tarjoamalla toimivat peruspalvelut viihtyisässä asuin- ja yrittäjyysympäristössä.

Arvot

<i>Vastuullisuus ja luotettavuus</i>	<i>Yhteistyökykyisyys ja kunnioitus</i>	<i>Yritteliäisyys ja palvelualltius</i>	<i>Osaaminen ja kehittyminen</i>
--------------------------------------	---	---	----------------------------------

Lähivuosien haasteita kunnan toimintaympäristössä

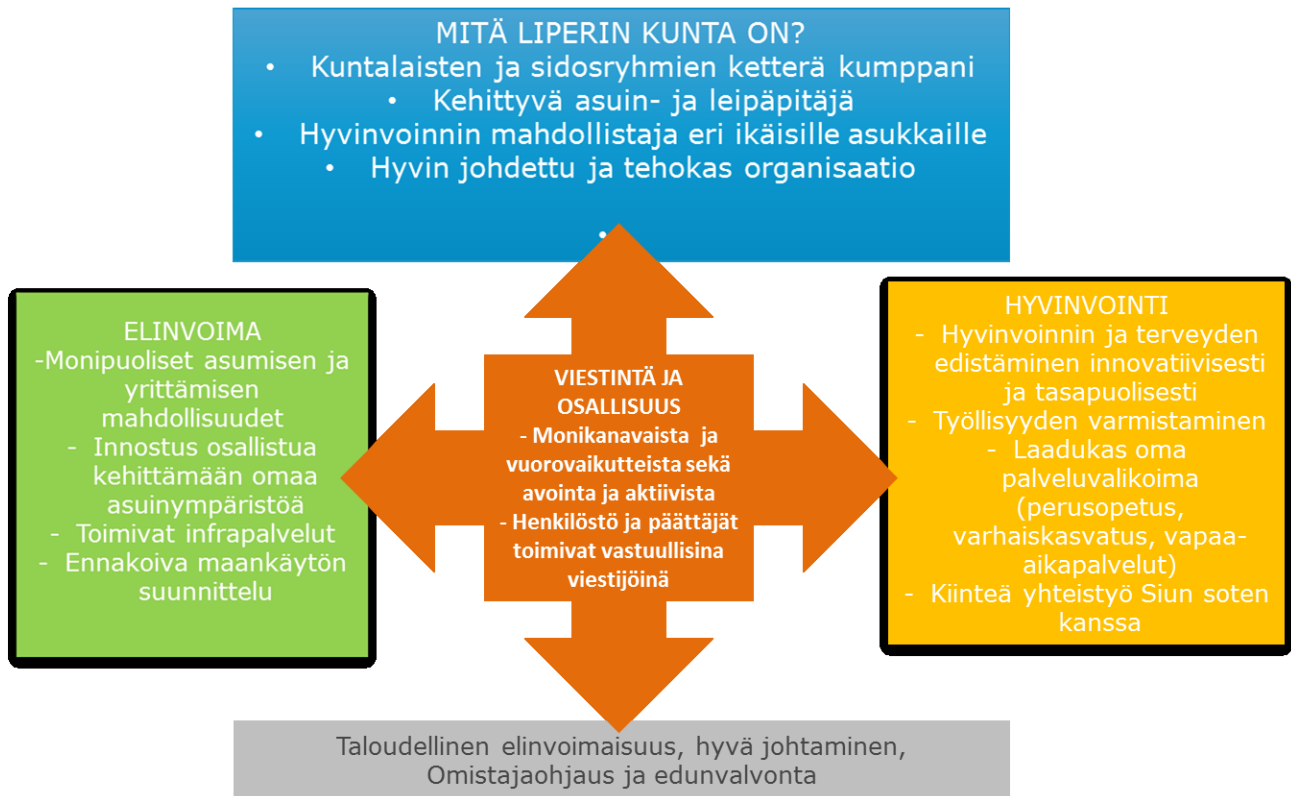
<i>Väestön vanheneminen</i>	<i>Työttömyyden kasvu</i>	<i>Talouden tiukkuus</i>
<i>Lapsiperheiden arki</i>	<i>Nuorten syrjäytyminen</i>	<i>Sähköinen asiointi</i> <i>Sosiaalinen media</i>
<i>Lainsäädäntömuutokset</i>	<i>Ammattitaitoinen työvoima</i>	<i>Kunta- ja palvelurakenteet</i>

Strategiset painopistealueet Liperin kunnassa 2014–2017

1. Talouden tasapainottaminen			
Tunnusluvut		Valtuustokauden 2014–2016 talouden tasapainottamisohjelman edellyttämät palvelurakennemuutokset	
2. Hyvinvoiva kuntalainen ja toimivat kustannustehokkaasti järjestetyt peruspalvelut			
Lasten, nuorten ja perheiden hyvinvoinnin edistäminen elämäntulun mukaisesti	lääkäreiden hoidon ja hoivan kehittäminen	Kuntalaisten vastuu omasta hyvinvoinnista	Vaihtoehtoisten palvelujen kehittäminen
3. Hyvinvoiva ja osaava henkilöstö			
Työyhteisön toimivuus		Vetovoimainen työnantaja	
4. Yhteistoiminta ja elinkeinopolitiikka			
Toimitaan tavoitteellisesti ”yhteisen väestön” palveluiden kehittämiseksi		Elinkeinopolitiikan tavoitteet	
5. Liperi on vetovoimainen ja haluttu asuinkunta			
Liperin kunnan asukasluku kasvaa		Rakentava viestintä ja tiedottaminen yhteisen kuntakuvan tekemisessä	

Uusi kuntastrategia valmistuu vuoden 2017 aikana. Uuden kuntastrategian valmistelussa esille ovat nousseet perheiden tukeminen, nuorison työllisyyden tukeminen ja mielenterveys- ja päihdeongelmien ehkäisy sekä iäkkäiden kotona asumisen tukeminen. Tältä pohjalta on valittu laajan hyvinvointikertomuksen painopistealueet tulevalle valtuustokaudelle.

Tulevaisuuden kunta



Elinvoimainen Liperi

Koti asumiselle ja yrittäjyydelle Liperissä – Mitä se voisi olla?

Väestö kasvaa edelleen 0,5-1,0 %. Liperin väestöstä 0-6-vuotiaiden osuus on edelleen reilusti yli 8% väestöstä ja yli 65-vuotiaiden osuus noin 20 %. Tavoitteena pitää yllä suhteellisen hyvää huoltosuhdetta.

Työpaikkojen määrän kasvuun tehdään toimenpiteitä. Työpaikkamäärä kasvoi viimeisen kymmen vuoden aikana vuoteen 2013 saakka, ollen parhaimmillaan 3520, mutta putosi vuoden 2014 aikana, ollen vuoden 2015 lopussa 3313. Liperissä panostetaan maaseutuelinkeinoihin edellytysten luomisen avulla (haja-asutusalueen vesihuolto, tietoliikenne ja infraratkaisut). Järkevällä tonttipolitiikalla ja joustavalla lupajärjestelmällä tehdään yrittäjyyden alkumetreistä Liperissä helppoa.

Yritykset ja julkinen sektori panostavat osaamiseen. Osaamisen kautta saadaan yrittäjyyteen kasvua (työpaikkoja) ja kansainvälistymistä. Tehdään oikeita asioita oikeaan aikaan. Luovuutta ja innovatiivisuutta arvostetaan. Yritysvaikutusten arviointi on luonteva osa ajattelua ja tehtäviä valintoja sekä yrittäjien että julkisen sektorin toimijoiden kentässä. Yritysvaikutusten arviointi näyttäytyy erityisesti hankinnoissa. Työpaikat ovat houkuttelevia ja työnantajakuva kunnan yrityksissä ja julkisella sektorilla ovat positiivisessa nousussa. Monipuolinen yrityskenttämme panostaa tuotannossaan jalostusarvon nostoon.

Kunnan yhteisöverotuotto saadaan Pohjois-Karjalan keskiarvoon (v. 2015 TP: Liperi 112 €/as, P-K 252 €/as ja maan ka 302 €/as).

Työn tekeminen on ajasta ja paikasta riippumatonta. Hyödynnetään digitalisaatiota palveluissa, koulutuksessa, osallisuudessa. Kuntalaiset ovat aktiivisia osallistujia yhteisössä. Julkisen, yksityisen ja kolmannen sektorin välinen yhteistoiminta on aktiivista.

Hyvinvointi on osa elinvoimaa; Uusia asukkaita ja yrityksiä tulee kuntaan: erikoistutaan. Houkutellaan työsäkäyviä lapsiperheitä. Asuinympäristöt rakennetaan viihtyisiksi. Asumista uudistetaan, asumisen ympäristöjä kehitetään. Erityisesti nuoret aikuiset ovat kiinnostuneita Liperin monipuolisista asumisen vaihtoehtoista. Arjen logistiikka toimii; Arjesta tehdään helppoa; asukkaat / asiakkaat osallistuvat oman palvelunsa suunnitteluun: perhe on keskiössä, puhetta perheestä.

Positiivinen pedagogiikka saa sijaa niin varhaiskasvatuksessa kuin perusopetuksessa. Ikääntyneiden resursit hyödynnetään. Sukupolvien välinen vuoropuhelu aktiivista ja vuorovaikutteista. Hyödynnetään teknologiaa palveluissa ja viestinnässä.

Tehdään näkyväksi liikunta-, nuoriso- ja kulttuuripalveluita ja niiden toimintaympäristöjä; mahdollisuuksia poikkihallinnollisesti ja yhteistyössä eri toimijoiden tiloissa. Kumppanuus yhdistysten ja eri toimijoiden kanssa on luonteva osa arkea. Asukkaista ja yhdistystoimijoita kuullaan aktiivisesti, vuoropuhelu on kaksisuuntaista. Maankäyttöä ja liikenneyhteyksiä suunnitellaan yhdessä kuntalaisten kanssa.

Vuoden 2017 aikana työstetään elinvoimaohjelman painopistealueet ja laaditaan sille tavoitteet vastavalla tavalla kuin hyvinvointityössä.

Hyvinvoiva Liperi

Kunnan asukkaiden hyvinvoinnin edistäminen on kunnan perustehtävä ja kunta pyrkii edistämään asukkaidensa hyvinvointia. Hyvinvoinnin edistäminen on jatkuvaa toimintaa, joka tapahtuu kunnassa monitoimijaisena yhteistyönä. Kaikki palvelualueet osaltaan tekevät työtään kuntalaisten hyvinvoinnin edistämiseksi. Kunnan toimijoiden lisäksi tärkeässä roolissa ovat järjestöt, seurakunta sekä yksityiset toimijat.

Laajassa hyvinvointikertomuksessa asetetaan valtuustokausittain painopistealueet hyvinvoinnin edistämiseksi. Syksyllä 2016 valmisteltu uusi laaja hyvinvointikertomus sisältää vuosien 2013–2016 hyvinvointikertomuksen toteuman arvioinnin sekä painopistekohtaiset tavoitteet hyvinvoinnin edistämiseksi vuosille 2017–2020. Se hyväksytään valtuustossa samassa kokouksessa talousarvion kanssa. Laajan hyvinvointikertomuksen pohjalta talousarvioon asetetaan jokaiselle vuodelle tarkemmat tavoitteet ja niiden toteutumista seurataan talouskatsauksien ja tilinpäätöksen yhteydessä. Talousarviokirja korvaa näin ollen erillisen vuosittaisen hyvinvointisuunnitelman. Nelivuotiskauden yhteenveto ja arviointi ovat osa kaudelle 2021–2024 tehtävää laajaa hyvinvointikertomusta.

Hyvinvointikertomuksen painopistealueet vuosille 2017–2020 ovat:

- 1. Ikäihmisten hyvinvoinnin edistäminen**
- 2. Lasten ja nuorten turvallinen kasvu ja kehitys**
- 3. Työllisyyden edistäminen**
- 4. Hyvinvointityön näkyväksi tekeminen**

Hyvinvointityön tavoitteet ja toimenpiteet vuodelle 2017 ovat:

1. Ikäihmisten hyvinvoinnin edistäminen

- Tavoitteiden ja toimintamallien määrittely kunnan ja Siun soten yhdyspinnassa.
- Kotona asumisen tukeminen. Erityisesti pienryhmäkotiratkaisut 2017 (Penttilänpiha).
- Osallisuuden lisääminen, ikäihmisten aktivoiminen kunnan liikunta-, kulttuuri- ja harrastustoimintaan.
- Ikäihmisten neuvoston toimintatavoitteiden laatiminen.
- Liikenneturvallisuussuunnitelman päivittäminen.

2. Lasten ja nuorten turvallinen kasvu ja kehitys

- Tavoitteiden ja toimintamallien määrittely kunnan ja Siun soten yhdyspinnassa.
- Oikea-aikainen varhainen tuki, lähikouluperiaate, inklusio.
- Erityisopetuksen ja varhaiskasvatuksen rakenteen ja toiminnan tarkastelu, positiivinen pedagogiikka.
- Joustavan esi- ja alkuopetuksen kehittäminen edelleen.
- Osallisuuden lisääminen koko palvelutuotannossa.
- Nuorisovaltuuston toimintatavoitteiden laatiminen.
- Liikenneturvallisuussuunnitelman päivittäminen.

3. Työllisyyden edistäminen

- Tavoitteiden ja toimintamallien määrittely kunnan ja Siun soten yhdyspinnassa.
- Uuden työllisyyden toimintamallin jalkauttaminen.
- Yhteispalvelupisteen toiminnan kehittäminen.
- Työmarkkinatuen kuntaosuuden pienentäminen.

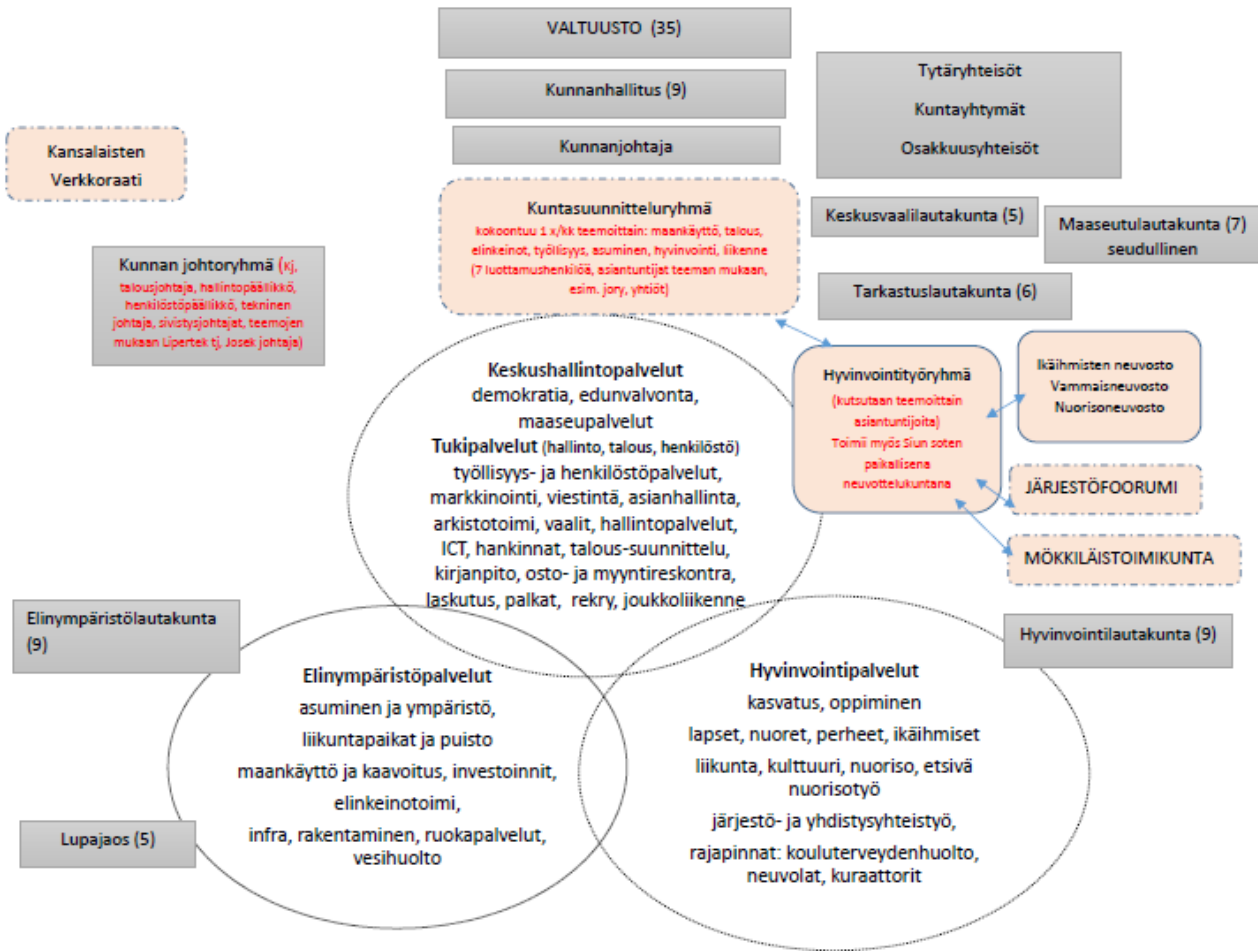
4. Hyvinvointityön näkyväksi tekeminen

- Hyvinvointityöstä tiedottamisen lisääminen ja tietoinen eri toimijoiden tekemän hyvinvointityön näkyväksi tekeminen.

Tarkemmat tavoitteet ja toimenpiteet on kirjattu palvelualueiden talousarvion toiminnallisiin tavoitteisiin. Näitä tarkennetaan edelleen tammikuussa lautakunnissa hyväksyttävissä käyttösuunnitelmissa. Vuoden 2017 hyvinvointityön tavoitteiden toteuman arviointi tehdään talouskatsausten ja tilinpäätösten yhteydessä.

1.3. Liperin kunnan uusi organisaatio

Uuden kunnan organisaatio kuviona:



Uuden kunnan organisaatiota on valmisteltu vuoden 2016 alusta alkaen. Sosiaali- ja terveystalvet ovat olleet tähän saakka kunnan omaa toimintaa, joten muutos on suurempi kuin kunnissa, joissa sote-palvelut on hoidettu esimerkiksi yhteistoiminta-alueella. Uudessa organisaatiossa on myös tehty näkyväksi viranhaltija- ja luottamushenkilöorganisaation rinnalle kansalaisvaikuttamisen foorumit (neuvostot, järjestöfoorumi, mökkiläistoimikunta ja kansalaisten verkkoaraati).

Organisaatiomuutoksen yhteydessä myös kustannuslaskennan hierarkiaa (liite 2) on yksinkertaistettu.

Keskushallintopalveluissa uutena tulosalueena aloittaa alueellinen yhteistyö. Tulosalueelle on koottu yhteistoiminnasta aiheutuvat maksusuudet lukuun ottamatta elinkeinopalveluita, jotka jäävät edelleen kunnanhallituksen tulosalueelle. Alueellisen yhteistyön tulosalueelle siirtyvät sote-palveluiden maksusuuden lisäksi myös pelastustoimen ja seudullisen joukkoliikenteen maksusuudet. Muut keskushallintopalveluiden kolme tulosaluetta ovat kunnanhallitus, hallinto ja maaseutupalvelut. Hallinnon tulosalueelle on keskitetty kaikki työllisyyspalveluiden kustannukset. Aiemmin työmarkkinatuen kuntaosuus ja osa kuntouttavasta työtoiminnasta kirjautuivat sosiaali- ja terveystalvetuihin ja palkkatukityöllistettyjen palkat kirjautuivat hallintokuntiin. Keskitetty työllisyysbudjetti mahdollistaa aiempaa paremman työllisyysasioiden koordinoinnin.

Sivistyslautakunta muuttuu 1.6.2017 hyvinvointilautakunnaksi, jonka alaisuudessa toimii palvelualue hyvinvointipalvelut. Palvelualue muodostetaan jo vuoden 2017 alusta alkaen. Tulosalueet säilyvät ennallaan, mutta niiden sisällä tapahtuu muutoksia. Palvelualueen hallinto ja hankkeet keskitetään yhdelle tulosalueelle. Seudullisen joukkoliikenteen maksuosuus siirtyy puolestaan keskushallintopalveluihin. Lisäksi liikunta- paikkojen hoito siirtyy opinto- ja vapaa-aikatoimesta elinympäristöpalveluihin.

Tekninen lautakunta muuttuu 1.6.2017 elinympäristölautakunnaksi, jonka alaisuudessa toimii palvelualue elinympäristöpalvelut. Palvelualue muodostetaan jo vuoden 2017 alusta alkaen ja samalla sen tulosalueerakenteen uudistuu. Uusi elinympäristön hallinto- ja tukipalvelut tulosalue sisältää toimintoja vanhoilta hallinnon ja tekniset palvelut tulosalueilta. Lisäksi keskushallinnosta tälle tulosalueelle siirtyy ruokapalvelut (siirto on toteutunut käytännössä jo vuonna 2016 kuitenkin siten, että määrärahat ovat koko vuoden 2016 keskushallinnon alla). Toisaalta aiemmin teknisen hallinnon alla ollut aluepelastuslaitoksen maksuosuus siirtyy keskushallintopalveluiden alueellinen yhteistyö tulosalueelle. Uusi rakentaminen ja ympäristö tulosalue sisältää vanhan maankäyttö ja valvonta tulosalueen toiminnot. Uusi liikenne ja yleiset alueet tulosalue sisältää aiemmin tekniset palvelut tulosalueella olleet liikenneväyliin, yleisiin alueisiin, yksityisteihin ja huleveisiin liittyvät toiminnot. Lisäksi liikuntapaikkojen hoito siirtyy tulosalueelle opinto- ja vapaa-aikatoimen alta. Vesihuoltolaitoksen tulosalue säilyy ennallaan.

Muutoksia tulee myös Siun soten tiimoilta. Erityisryhmien asuminen oli aiemmin kokonaisuudessaan sosiaali- ja terveyslautakunnan alaista toimintaa, mutta vuoden 2017 alusta alkaen hoidon ja hoivan osuus eriytyy asumisesta. Erityisryhmien asuntojen vuokraus ei siirry Siun sotelle, vaan jää elinympäristön hallinto- ja tukipalveluihin (vuokrausta hallinnoi Lipertek). Samoin aiemmin sosiaali- ja terveyspalveluiden henkilöstöön kuuluneet laitoshuoltajat siirtyvät elinympäristöpalveluiden alle. Siun sote vuokraa tilat siivottuina ja ostaa lisäksi erityisryhmien asuntojen siivouksen kunnalta. Vuoden 2016 aikana loppuunsaattettava palvelurakennemuutos aiheuttaa omat muutoksensa. Muun muassa Konttilanhovi siirtyy 1.12.2016 alkaen vanhustentaloyhdistykseltä kunnan vuokratilaksi ja muuttuu samalla tehostetuksi palveluasumiseksi.

Kokonaisuudessaan muutokset tarkoittavat sitä, etteivät talousarviossa olevat vuoden 2017 tuloarviot ja määrärahat ole vertailukelpoisia tilinpäätöksen 2015 tai talousarvion 2016 lukuihin palvelu- tai tulosalueella. Vuosien 2015 ja 2016 luvut ovat ao. vuoden voimassaolleen hierarkian mukaisia. Käyttötalouden lopussa on tuloslaskelma koko kunnan tasolla, jossa eri vuosien luvut ovat vertailukelpoisia.

1.4. Talousarvio 2017 ja taloussuunnitelma 2018–2019

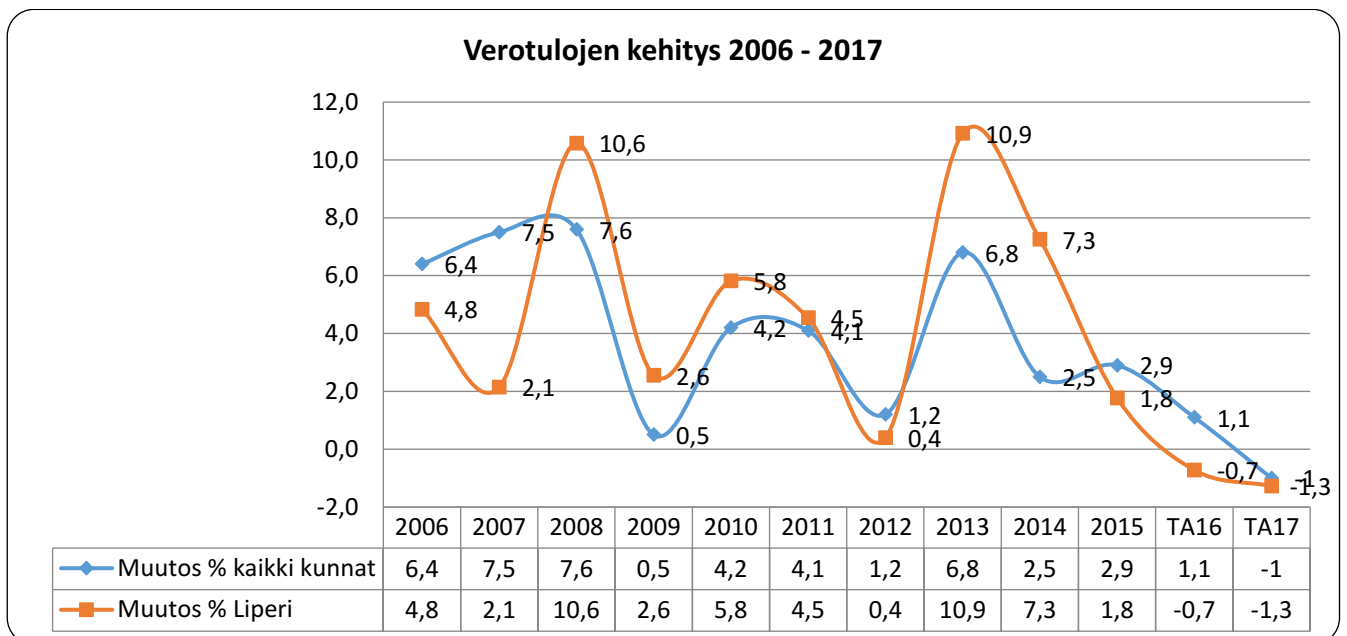
Tuloarviot

Kilpailukyky sopimus laskee kuntien verotuloja vuoden 2016 tasosta. Liperin osalta kilpailukyky sopimuksen huomioiminen alensi vuoden 2017 verotuloennustetta noin miljoonalla eurolla. Vuoden 2016 tasosta Liperin verotulojen ennakoitaan jäävän puoli miljoonaa euroa pienemmiksi. Tässä on huomioitu kiinteistöverotuksen alarajojen noston vaikutus, joka Liperin osalta kasvattaa kiinteistöverotuloa noin 70 000 €. Yhteisöverojen kertymä pysynee vuoden 2016 tasossa, eli Liperin osalta noin 1,3 miljoonassa eurossa. Kuntaliiton

verotuloennuste lupaa myös vuodelle 2018 hyvin maltillista kasvua. Näillä näkymin vasta vuonna 2019 saavutetaan vuoden 2015 verotulojen taso.

Valtionosuuksien kasvu on poikkeuksellisen korkeaa vuonna 2016, eikä vastaava kehitys jatku. Liperin osalta valtionosuuksien ennakoitaan vuonna 2017 jäävän 0,3 miljoonaa vuoden 2016 *ennustettua* tasoa pienemmiksi. Tämä siitäkin huolimatta, että valtionosuuksia kasvattavat kilpailukykysovimuksen vuoksi alentuneen verokertymän kompensaaation ja toisen asteen koulutuksen reformi.

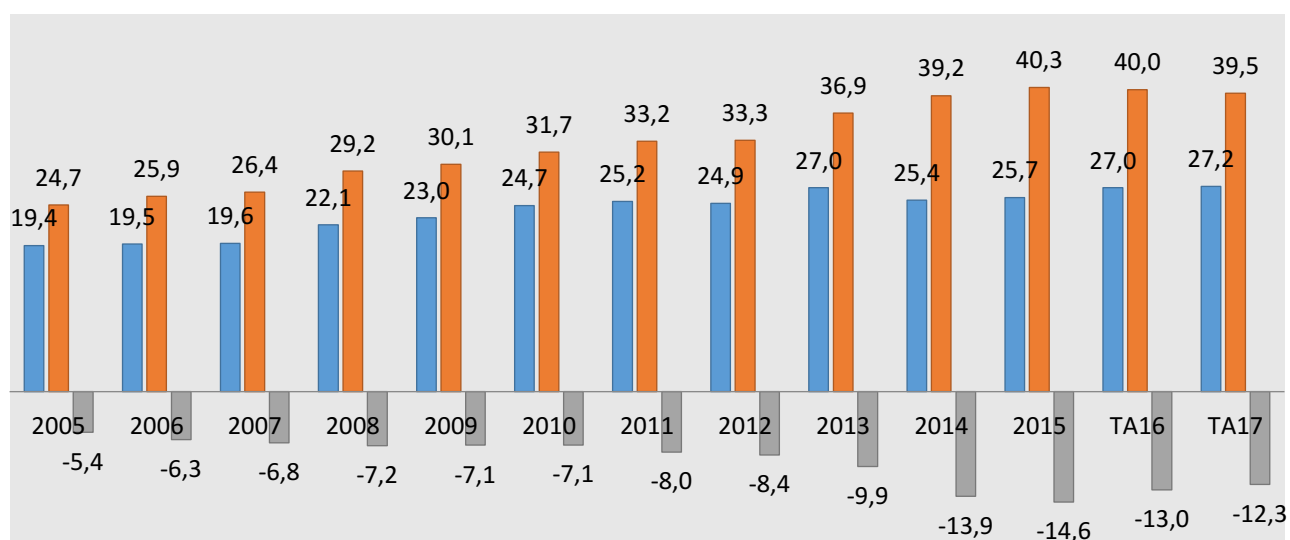
Käyttötaloustulojen osalta vuosi 2017 sisältää useita muutoksia niin toimintaympäristössä kuin toiminnasakin. Lomituksen osalta lomituspalvelukorvaukset ovat huomattavasti aiempaa pienemmät lomituksen kysynnän laskun ja lainsäädännöllisten muutosten myötä. Sosiaali- ja terveyspalveluiden käytössä olevien kiinteistöjen vuokratulo muuttuu Siun sotien myötä sisäisestä ulkoiseksi. Samoin osa ruokahuollon ja siivouksen tuloista. Konttilanhovin siirtyminen kunnan vuokratilaksi 1.12.2016 kasvattaa ulkoisia vuokratuloja ja –menoja.



Liperi 1000 €	2006	2007	2008	2009	2010	2011	2012	2013	2014	2015	TA16	TA17
Kunnallisvero	23 331	23 865	26 730	27 732	28 829	30 079	30 589	33 961	36 200	36 634	36 550	35 800
Muutos %	4,4	2,3	12,0	3,7	4,0	4,3	1,7	11,0	6,6	1,2	-0,2	-2,1
Yhteisövero	1 249	1 296	1 111	857	1 131	1 266	816	963	1 176	1 379	1 120	1 300
Muutos %	16,0	3,7	-14,3	-22,9	32,0	11,9	-35,5	18,1	22,1	17,3	-18,8	16,1
Kiinteistövero	1 299	1 273	1 389	1 387	1 759	1 815	1 884	1 998	2 224	2 288	2 340	2 400
Muutos %	3,3	-2,0	9,1	-0,1	26,8	3,2	3,8	6,0	11,3	2,9	2,3	2,6
Yhteensä	25 879	26 434	29 230	29 976	31 720	33 159	33 289	36 922	39 600	40 301	40 010	39 500
Muutos %	4,8	2,1	10,6	2,6	5,8	4,5	0,4	10,9	7,3	1,8	-0,7	-1,3

Valtionosuuksien ja verotulojen kehitys ja erot M€

■ Valtionosuudet ■ Verot ■ Ero



	2005	2006	2007	2008	2009	2010	2011	2012	2013	2014	2015	TA16	TA17
Valtionosuudet	19,4	19,5	19,6	22,1	23,0	24,7	25,2	24,9	27,0	25,4	25,7	27,0	27,2
Verot	24,7	25,9	26,4	29,2	30,1	31,7	33,2	33,3	36,9	39,2	40,3	40,0	39,5
Ero	-5,4	-6,3	-6,8	-7,2	-7,1	-7,1	-8,0	-8,4	-9,9	-13,9	-14,6	-13,0	-12,3
Verorahoitus	44,1	45,4	46,1	51,3	53,1	56,4	58,3	58,2	63,9	64,6	66,0	67,0	66,7
Muutos M€	4,03	1,32	0,66	5,23	1,80	3,28	1,95	-0,1	5,7	0,7	1,4	1,0	-0,3
Muutos %	10,0	3,0	1,5	11,4	3,5	6,2	3,5	-0,2	9,8	1,0	2,2	1,5	-0,4

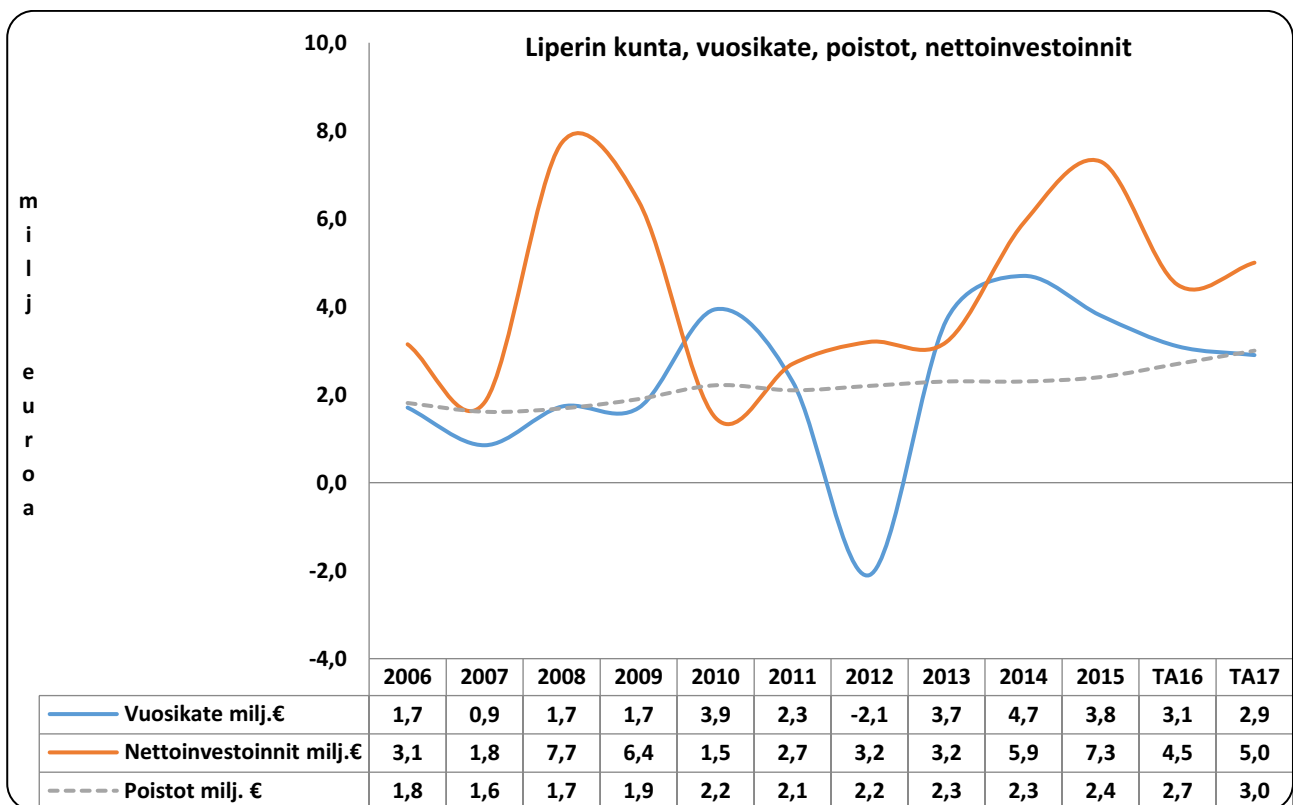
Menoarviot

Käyttötalousmenojen osalta vuosi 2017 sisältää useita muutoksia niin toimintaympäristössä kuin toiminnasakin. Lomituksessa erityisesti henkilöstökulut laskevat merkittävästi vuoteen 2016 verrattuna. Sosiaali- ja terveyspalveluiden siirtyminen Siun sotelle laskee koko kunnan henkilöstökuluja, avustuksia ja vuokrame-
noa ja nostaa vastaavasti palveluiden ostoja. Vaikutus näkyy selvästi koko kunnan tuloslaskelmaa tarkastel-
taessa.

Toiminta- ja vuosikate

Koko kunnan toimintakate on samalla tasolla vuoden 2016 muutetun talousarvion kanssa. Vuosikate jää kuitenkin pienemmäksi erityisesti verotulojen alenemisen vuoksi. Rahoituskulujen odotetaan laskevan edel-
leen vuoden 2016 tasosta.

Vuosikatteen, investointien ja poistojen kehitys



Vuosikate osoittaa sen tulorahoituksen, joka juoksevien menojen maksamisen jälkeen jää käytettäväksi investointeihin, sijoituksiin ja lainojen lyhennyksiin. Vuosikate on keskeinen kateluku arvioitaessa tulorahoituksen riittävyyttä. Perusoletus on, että tulorahoitus on riittävä, jos vuosikate on vähintään käyttöomaisuuden poistojen suuruinen. Kun poistot ovat suuremmat kuin vuosikate, niin kunnan kattamaton alijäämä kasvaa.

Talousarvion hyväksyminen, rakenne ja sitovuus

Kuntalain 110 §:n mukaan valtuuston on vuoden loppuun mennessä hyväksyttävä kunnalle seuraavaksi kalenterivuodeksi talousarvio ottaen huomioon kuntakonsernin talouden vastuut ja velvoitteet. Talousarvion hyväksymisen yhteydessä valtuuston on hyväksyttävä myös taloussuunnitelma kolmeksi tai useammaksi vuodeksi. Talousarviovuosi on taloussuunnitelman ensimmäinen vuosi. Talousarvio ja – suunnitelma on laadittavat siten, että ne toteuttavat kuntastrategiaa ja edellytykset kunnan tehtävien hoitamiseen turvataan. Talousarviossa ja – suunnitelmassa hyväksytään kunnan ja kuntakonsernin toiminnan ja talouden tavoitteet. Taloussuunnitelman on oltava tasapainossa tai ylijäämäinen. Kunnan taseeseen kertynyt alijäämä tulee kattaa enintään neljän vuoden kuluessa tilinpäätöksen vahvistamista seuraavan vuoden alusta lukien. Kunnan tulee taloussuunnitelmassa päättää yksilöidyistä toimenpiteistä, joilla alijäämä mainittuna ajanjaksona katetaan. Talousarvioon otetaan tehtävien ja toiminnan tavoitteiden edellyttämät määrärahat ja tuloarviot sekä siinä osoitetaan, miten rahoitustarve katetaan. Määräraha ja tuloarvio voidaan ottaa brutto- tai nettomääräisenä. Talousarviossa ja – suunnitelmassa on käyttötalous- ja tuloslaskelmaosa sekä investointi- ja rahoitusosa.

Liperin kunnan taloussuunnitelman suunnittelukausi on kolme vuotta. Taloussuunnitteluvuodet esitetään koko kunnan tasolla talouden tasapainottamissuunnitelman yhteydessä. Rahoituslaskelma esitetään talousarviovuoden osalta.

Valtuuston nähden sitovia ovat:

- palvelualueiden ja tulosalueiden tavoitteet
- tulosalueiden toimintakatteet
- investointien nettomenot (investointiosaan merkitty valtuustotason sitovuus)
- verotulot ja valtionosuudet
- rahoituserät nettona

Voimassa olevan organisaation mukaan tilivelvollisia ovat:

- Kunnanhallituksen jäsenet, kunnanjohtaja, talousjohtaja
- Maaseutulautakunnan jäsenet, maaseutujohtaja
- Hyvinvointilautakunnan jäsenet, sivistysjohtajan/ osastopäällikön sijaisuuden ajan varhaiskasvatuksen johtaja ja Viinijärven koulun johtaja, koulujen rehtorit
- Elinympäristölautakunnan jäsenet, tekninen johtaja, yhdyskuntasuunnittelija, yhdyskuntainsinööri
- Sosiaali- ja terveyslautakunnan jäsenet 31.5.2017 saakka

Talouden tasapainottaminen

Kuntastrategian 2014–2017 mukaisina tavoitteina

- Kumulatiivinen alijäämä ei saa ylittää 500 € / asukas ja alijäämä on katettu viimeistään 2016
- Keskimääräinen vuosikatetavoite on vähintään 250 € / asukas, toimintakatteen kasvu 0 % vuosina 2015–2016
- Veroprosentti jäädytetään vuoteen 2016 saakka
- Muut investoinnit vuosikatteella, terveystakeskusinvestointi lainalla

Kuntastrategian talouden tasapainottamiseen liittyvistä tavoitteista pääosa toteutuu. Alijäämä saatiin katetuksi vuotta tavoiteltua aiemmin, keskimääräinen vuosikatetavoite näytetään saavutettavan 2014–2016, veroprosenttia ei ole nostettu ja terveystakeskusta lukuun ottamatta muut valtuustokauden investoinnit on pystytty kattamaan vuosikatteella. Toimintakatteen nolllakasvu tavoitteiseen ei kuitenkaan päästä ja vuosikatetavoite on vuoden 2017 osalta haasteellinen.

Talouden tasapainon säilyttämiseksi on jatkettava aiempien vuosien rakenteellisten uudistusten vaikuttavuuden lisäämistä sekä kiinnitettävä huomiota erityisesti toimintamenojen hallintaan. Kunnan kiinteistöjen korjausvelka edellyttää, että vuosikatetavoite olisi korkeampi kuin kuntastrategissa 2014–2017 on määritelty.

Taloussuunnitelma, ulkoinen 1000 €	TP 2014	TP 2015	TA 2016	TA 2017	TS 2018	TS 2019
Toimintakate	-60 216	-62 134	-63 563	-63 560	-63 560	-63 878
Verotulot	39 600	40 300	40 010	39 500	39 950	41 000
Valtionosuudet	25 427	25 747	27 030	27 200	27 336	27 473
Rahoituserät	-135	-121	-390	-260	-350	-450
Vuosikate	4 676	3 792	3 087	2 880	3 376	4 145
Poistot	-2 341	-2 439	-2 670	-2 998	-3 090	-3 300
Tilikauden tulos	2 335	1 353	417	-118	286	845
Muut erät	119	119	119	119	119	119
Ali/ylijäämä	2 454	1 472	536	1	405	964
Kumulat.ali-ylijäämä	-721	751	1 287	1 288	1 693	2 657
Muutos %	TP 2014	TA 2015	TA 2016	TA 2017	TS 2018	TS 2019
Toimintakate	0,4	3,2	2,4	0,0	0,0	0,5
Verotulot	7,3	1,8	-0,7	-1,3	1,1	2,6
Valtionosuudet	-5,9	1,3	5,0	0,6	0,5	0,5

Tulevalla strategiakaudella Liperin kunnan tulee huomioida Kuntalain 118 § pykälän kriteeristö, jota on kuvattu tarkemmin seuraavassa taulukossa. Kriteerit eivät tällä hetkellä täyty, mutta kuntakonsernin lainamäärän osalta Liperin vuoden 2015 tilinpäätöksen luku on hyvin lähellä raja-arvoa. Lainamäärän osalta raja-arvo voi ylittyä jo lähivuosina, jolloin kuntakonsernin negatiivinen vuosikate johtaisi koko kriteeristön täyttymiseen Liperin osalta.

Uuden kuntalain (118 §) mukaiset erityisen vaikeassa taloudellisessa asemassa olevan kunnan arviointimenettelyn kriteerit ovat seuraavat:

Kriteeri	TP 2014	TP 2015	Toteutuu / ei toteudu
Taseeseen kertyneen alijäämän kattamisvelvollisuus enintään neljän vuoden kuluessa tilinpäätöksen vahvistamista seuraavan vuoden alusta lukien	Sovelletaan ensimmäisen kerran vuoden 2015 tilinpäätöksestä	Ei alijäämää	Ei toteudu
Kuntakonsernin alijäämä / as *1 000 € viimeisessä tilinpäätöksessä ja *500 € sitä edeltävässä	Ei alijäämää	Ei alijäämää	Ei toteudu
TAI SEURAAVAT RAJA-ARVOT TÄYTTYVÄT:			
Kuntakonsernin vuosikate negatiivinen	7,122 milj €	5,902 milj. €	Ei toteudu
Kunnan tuloveroprosentti väh. 1 % korkeampi kuin kaikkien kuntien painotettu keskimääräinen tuloveroprosentti	Liperi 21,5 % Koko maa 19,75 %	Liperi 21,5 % Koko maa 19,84 %	Toteutuu
Kuntakonsernin lainamäärä / asukas ylittää kaikkien kuntakonsernien keskimääräisen lainamäärän väh. 50 prosentilla	Liperi 3 807 € / asukas Koko maa 2698 € / asukas	Liperi 4 140 € / asukas Koko maa 2777 € / asukas	Ei toteudu (Raja 4165 €/as vuonna 2015)
Kuntakonsernin suhteellinen velkaantuminen vähintään 50 %	62,15 %	66,08 %	Toteutuu

Ydinviestit talouden tasapainosta ja vuoden 2017 talousarviosta

Vanhat alijäämät on katettu tilinpäätöksessä 2015 ja Kuntalain kriisikunnan kriteeristöä täyttävät tilinpäätöksen 2015 tiedoilla vain tuloveroprosentin ja konsernin suhteellisen velkaantuneisuuden osalta. Kuntakonsernin lainakanta on kuitenkin lähellä raja-arvoa, minkä jälkeen konsernin negatiivinen vuosikate johtaisi kriisikunnan kriteerien täyttymiseen. Alijäämien kattamisesta huolimatta talouden tasapainon tulee olla tulevinakin vuosina keskeinen tavoite, jonka toteutumista seurataan ja taloudellisiin uuhkiin reagoidaan.

Vuoden 2017 talousarvio on pyritty tekemään niin tulo- kuin menoarvioiden osalta realistiseksi. Talousarviovuoden aikana mahdollisesti tulevat lisämääräraharapheet tulee ensisijaisesti kattaa palvelualueen sisältä.

Toimintaympäristössä tapahtuvien muutosten ennakointi on nyt erityisen haastavaa. Yleisen taloustilanteen lisäksi kilpailukykysovimuksen vaikutusten arviointi tuo epävarmuutta etenkin verotulojen arviointiin. Siun soten maksuosuutta tarkastellaan vuoden 2016 tilinpäätöstietojen valmistuttua. Tämän lisäksi sosiaali- ja terveyspalveluiden kiinteistöjen vuokrat sekä ravintopalveluiden ateriamyynti Siun sotelle selviävät vasta myöhemmin.

Vuoden 2017 talousarviota tarkastellaan uuden tiedon valossa viimeistään vuoden ensimmäisessä talouskatsauksessa toukokuussa. Valmisteluvaiheessa vallinneen epävarmuuden vuoksi talousarviovuoden talouskatsausten merkitys ajantasaisen tilannekuvan saamiseksi korostuu.

Henkilöstö

Työvoimatarpeen ennakointi

Henkilöstövahvuus oli 2016 syyskuussa 505 henkilöä. Luku ei sisällä sosiaali- ja terveystoimen henkilöstöä, joka on siirtymässä 1.1.2017 alkaen Siun sote kuntayhtymän työntekijöiksi. Henkilövahvuudessa ovat mukana myös määräaikaiset, sijaiset ja työllistetyt vakituisten työntekijöiden lisäksi. Talouden tasapainottamisen toimenpiteiden mukaisesti täyttölupamenettelyn piirissä ovat kaikki yli kuusi kuukautta kestävät työ/virkasuhteet. Vuonna 2015 henkilöstöjaosto käsitteli täyttölupia 98 kappaletta, joista 59 koski vakituisen tehtävän/viran täyttämistä. Täyttöluvista 35 oli sosiaali- ja terveysosastolle suuntautuvia.

Eläkeiän saavuttaa vuonna 2017 yhteensä 10 henkilöä. Talouden tasapainottamisen toimenpiteenä jokaisen tehtävän/viran osalta arvioidaan voidaanko tehtävää täyttää sisäisesti tai uudelleen järjestelyin. Luvut on ilmoitettu siten, että ruokapalvelut ovat vielä mukana hallinto-osaston vahvuudessa, vaikka ovat siirtyneet jo syksyllä 2016 teknisen toimen alaisuuteen.

Henkilövahvuudet ja eläkeiän täyttymiset 2017–2019					
	Henkilövahvuus vakituiset+ määräaikaiset	Henkilövahvuus vakituiset + määräaikaiset	eläkeikä täyttyy	eläkeikä täyttyy	eläkeikä täyttyy
	30.9.2016	30.9.2015	2017	2018	2019
Hallinto	60	58	3*	1*	2
Maatalous	106	121	4	4	5
Hallinto yhteensä	166	179	7	5	7
Hallinto	5	4	0	0	0
Perusopetus	144	154	3	4	3
Varhaiskasvatus	124	140	0	2	5
Vapaa-aika	16	15	0	1	0
Sivistys yhteensä	289	313	3	7	8
Hallinto	4	4	0	0	0
Vesihuoltolaitos	5	4	0	0	0
Maankäyttö	5	6	0	0	0
Tekniset palvelut	36	37	0	1	2
Tekninen yhteensä	50	51	0	1	2
LIPERIN KUNTA YHTEENSÄ	505	543	10	13	16

*) Eläkkeet on merkitty taulukkoon nykyisen populusjaon mukaan, joten 2017 ja 2018 hallinnossa on yhteensä neljän henkilön eläkeiän täyttyminen, jotka sijoittuvat teknisiin palveluihin.

Kilpailukyky sopimus lisää työaika 1.2.2017 lukien puoli tuntia viikossa. Vuoden 2015 henkilötyövuosilla laskien vaikutukset ovat koko kunnassa 6,2–7,0 henkilötyövuotta käytetystä laskentatavasta riippuen. Käytännössä kilpailukyky sopimus lisää henkilöstön työaika keskimäärin 24 tuntia ansiotasoa muuttamatta. Opettajien osalta työajan lisäys ei kohdistu opetustyöhön. Valtuustoseminaarissa heräsi keskustelu hallintokuntien välisen yhteistyön lisäämisestä, työhyvinvoinnin kehittämistä sekä kunnan kilpailukyky nostamisesta kunnan omin toimin. Vuoden 2017 aikana voisi pohtia kilpailukyky sopimuksen myötä tulleen ajankäytön hyödyntämistä seminaarissa nousseiden asioiden, työhyvinvoinnin ja osaamisen kehittämisen kautta kunnan kilpailukykyä kehittäväksi toimenpiteeksi.

Kilpailukyky sopimuksen työajan pidentymisen vaikutus	HTV2 (2015)	1,32 %	1,5 %
Hallinto	161,1	2,1	2,4
Sivistys	261,3	3,5	3,9
Tekninen	45,8	0,6	0,7
Liperin kunta yhteensä	468,2	6,2	7,0

Koko kunnan henkilöstöä koskevat tavoitteet ovat

Tavoite	Mittari	Tavoitearvo	Toteuma
Henkilöstöohjeistusten päivittämistä jatketaan	Ohjeet	Kaikki ohjeet päivitetty	
Tehtäväkuvaukset ja tehtävän vaativuuden arvioinnit tarkastetaan ja saatetaan ajan tasalle organisaatiomuutoksen jälkeen	Tehtäväkuvaukset, tva-järjestelmän tarkastelu	Kaikki tehtäväkuvaukset tarkistettu	
Työhyvinvoinnin kehitys	Työhyvinvointikysely, työhyvinvoinnin kehitys viimeisen vuoden aikana	Mennyt parempaan suuntaan vastausten osuus > 34 %	
Positiivinen työnantajakuva	Työhyvinvointikysely, suositteletko työnantajaa tuttavallasi	Kyllä vastaukset > 75 %	
Sairauspoissaolot vähenevät	Sairauspoissaolo %, kalenteripäivät / hlö	< 4,1 % < 8,2 kpvä/hlö	

Henkilöstöön vaikuttavat toiminnalliset muutokset vuonna 2017 hallintokunnittain

	Toiminnalliset muutokset	Resurssitarpeet
Keskushallintopalvelut	<ul style="list-style-type: none"> - Työllisyyspalveluiden toimintamallin jalkauttaminen ja uuden työllisyyden kuntakokeiluun osallistuminen - Organisaatiomuutoksen aiheuttamat muutokset tehtävissä ja työnkuissa 	
Hyvinvointipalvelut	<ul style="list-style-type: none"> - Hyvinvointijohtajuuden organisointi - Hyvinvointipalveluiden toiminnan järjestäminen ja johtamisjärjestelmän organisointi - Hyvinvointipalveluiden hallinto ja tukipalveluiden joustavuuden lisääminen - Järjestöjen toimintaan mukaan ottaminen hyvinvointipalveluihin - Osallisuuden lisääminen toimintaan - Rajapintatyön organisointi 	Liperin koulu 1 opettaja Ylämyllyn koulu 1 opettaja

	<ul style="list-style-type: none"> - Yläkoulun OPS käyttöön tuntijaon osalta siirtymäkauden mukaisesti, muutoin OPS käyttöönoton jatkaminen - Joustavan esi- ja alkuopetustoiminnan vakiinnuttaminen - Teknologian hyödyntäminen opetuksessa, uuden OPS mukaisen pedagogiikan vahvistaminen - Erityisopetuksen ja varhaiskasvatuksen tukipalveluiden rakenteen ja sisältöjen tarkastelu sekä uudelleenarviointi - Liikunta-alueiden hoidon siirto tekniseen toimeen - Varhaiskasvatussuunnitelman käyttöönotto - Positiivisen pedagogiikan vieminen arkeen, yhteiset tavoitteet - Liperin koulukeskuksen peruskorjauksen suunnittelu - Varhaiskasvatuksen lähihoitajien työn vähentymisen vuoksi muihin tehtäviin lomakuukausina 	
Elinympäristöpalvelut	<ul style="list-style-type: none"> - Laitoshuoltajat siirtyvät elinympäristöpalveluihin. Vuoden alusta hoivatyön osuus siirtyy Siun sotelle. Tähän saakka sotessa olleet laitoshuoltajat/hoiva-apulaiset ovat hoitaneet laajempaa tehtäväkenttää. Siun sote vuokraa tilat siivottuna ja lisäksi Konttilanhovi muuttuu tehostetuksi palveluasumiseksi, joten laitoshuoltopalveluihin tarvitaan lisää resurssia. Lisäksi osaamista vahvistetaan vakinaistamalla määräaikaiset tehtävät. - Urheilu-alueiden hoitajien siirto tekniseen toimeen - Puistoalueiden hoidon laajentuminen, suunnittelun ja johtamisjärjestelmän organisointi, työllisyyspalveluiden kanssa tehtävän yhteistyön kehittämisen - Ruokahuoltopalveluiden toiminnan vakiinnuttaminen osana 	<p>Laitoshuoltoon vakinaistetaan 4 vakanssia</p> <p>Liikenne ja yleiset alueet tulosityksikköön 1 vakanssi (määräraha-vaara sisältyy talousarvioon, mutta on ehdollinen keskeneräiselle toimielinkäsittelylle)</p>

Koulutus ja osaamisen varmistaminen

Henkilöstön osaamisen varmistamisen tueksi kunnassa on laadittu erillinen koulutussuunnitelma.

2. KÄYTTÖTALOUSOSA

2.1. Keskushallintopalvelut

Tulosalueet: Kunnanhallitus
Alueellinen yhteistyö
Hallinto
Maaseutupalvelut

Toiminta-ajatus

Keskushallintopalveluiden tarkoituksena on huolehtia kunnan kehittämisestä, kunnan elinvoimaisuuden ja kuntalaisten hyvinvoinnin turvaamisesta ohjaamalla kunnan toimintaa valtuuston asettamien toiminnallisten tavoitteiden ja myöntämien resurssien puitteissa. Keskushallintopalvelut vastaa kunnan talouden johtamisesta, henkilöstön johtamisesta, työllisyyden kehittämisestä, hallinnon kehittämisestä sekä johdon tuesta.

Keskushallintopalveluiden strategiset tavoitteet

Tavoite	Mittari	Tavoitearvo	Toteuma
Asiakas			
Kuntastrategia vuosille 2017–2021 (elinvoima, hyvinvointi, osallisuus, henkilöstö, talous ja viestintä)	Kuntastrategia	Kuntastrategia 2017–2021 laadittu	
Paikallisen neuvottelukunnan aseman rakentaminen suhteessa Siun sote-organisaatioon ja tulevaan maakuntaan	Mitataan hyvinvointikertomuksessa valituilla mittareilla	Tarkemmat tavoitearvot hyvinvointikertomuksessa	
PaikallisJanen toimintamallin rakentaminen vuoden 2017 aikana		PaikallisJanen toimintamalli rakennettu	
Kuntalaisten hyvinvoinnin edistäminen	Mitataan hyvinvointikertomuksessa valituilla mittareilla	Tarkemmat tavoitearvot hyvinvointikertomuksessa	
Luodaan edellytyksiä yhteistyörakenteiden avulla liperiläiselle yrittäjyydelle. Yhteistyö-, näkyvyys- ja kumppanuussopimukset yhdistysten ja yritysten kanssa.		Elinvoimaohjelman laatiminen 2017	
Toiminta			
Uuden kuntasuunnittelutyöryhmän toimintamalli		Toimintasuunnitelma tehty	
Monikanavaisen viestinnän ja kuntanäkyvyyden kehittäminen		Kunnan nettisivujen uudistaminen	

		monikanavaiseksi ja kuntanäkyvyyden kehittäminen	
Talous			
Informaatio-ohjaus kuntastrategia-prosessin rinnalla.		Tiedolla johtamisen kehittäminen	
Henkilöstö			
Henkilöstöosion tavoitteiden saavuttaminen	Mittarit henkilöstöosiossa	Tavoitearvot henkilöstöosiossa	

Kunnanhallitus

Tavoite	Mittari	Tavoitearvo	Toteuma
Määritellään kunnan omistajapolitiikka	Konserniohje ja hallintosääntö	Konserniohje ja hallintosääntö päivitetty v. 2017 aikana	
Toimintatapojen tarkistaminen Siun soten myötä normaaliajan häiriötilanteissa	Valmiussuunnitelma	Ajantasainen valmiussuunnitelma	
Yhdenvertaisuus ja tasa-arvoisuus	Yhdenvertaisuus- ja tasa-arvosuunnitelma	Suunnitelma päivitetty ja käytännöt jalkautettu	

Tulosalueen keskeiset muutokset ja toimenpiteet suunnittelukaudella

Tulosalue sisältää elinkeinotoiminnan hoitamiseen varatut määrärahat Josekin ja Lipertekin osalta. Tulosalueella on varauduttu uusien luottamushenkilöiden perehdyttämiseen sekä sähköisen kokouksen mahdolliseen käyttöönottoon valtuuston osalta.

Kunnanhallitus	TP 2015	TA 2016	TA 2017	TA muutos €	Muutos %
Tuotot	181 758	32 000	0	-32 000	-100,0 %
Kulut	-1 297 712	-1 333 673	-842 656	459 017	-36,8 %
Toimintakate	-1 115 954	-1 301 673	-842 656	459 017	-35,3 %

Alueellinen yhteistyö

Tulosalueen keskeiset muutokset ja toimenpiteet suunnittelukaudella

Liperin kunnan sosiaali- ja terveystalvet siirtyvät 1.1.2017 alkaen Siun sotelle. Alueellisen yhteistyön tulosalueelle on siirretty pelastustoimi teknisen lautakunnan alta ja joukkoliikenne sivistyslautakunnan alta. Maakuntahallinnossa vuosien 2017 ja 2018 valmistellaan tulevaa uutta Miun maakuntaa, jossa Liperillä edunvalvonnan rooli maaseutu- ja lomituspalveluissa sekä työllisyyskoikeilussa.

Tulosalueen määrärahavaraukset toiminnoittain

Toiminto	TA2017	TA2016
Siun soten maksuosuus	37 550 000 €	37 799 425 €*
Pelastustoimi	906 000 €	925 420 €
Ympäristöterveydenhuolto	304 000 €	347 861 €
Soten eläkevastuut	864 000 €	1 132 824 €
Maakuntaliitto	280 000 €	304 050 €
Kuntaliitto	40 000 €	40 950 €
Seudullinen joukkoliikenne	313 500 €	371 500 €
Osuus verotuskustannuksiin	283 000 €	303 493 €

* Sosiaali- ja terveyslautakunnan vuoden 2016 talousarvio vähennetty rajapinnassa olevilla toiminnoilla, jotka eivät siirry Siun soten hoidettavaksi (esim. työmarkkinatuen kuntaosuus, työllistettyjen palkat, avustukset, perustoimeentulotuki).

Alueellinen yhteistyö	TP 2015	TA 2016	TA 2017	TA muutos €	Muutos %
Tuotot	0	0	0	0	
Kulut	0	0	-40 608 48	-40 608 478	
Toimintakate	0	0	-40 608 478	-40 608 478	

Hallinto

Tavoite	Mittari	Tavoitearvo	Toteuma
Kunnan lakisääteisten palveluiden kuvaaminen palvelutietovarantoon	Palvelukuvaukset	Palvelut kuvattu vuoden 2017 aikana ja eSuomi.fi palvelu käytössä	
Tiedonohjaussuunnitelmatyön jatkaminen	Kuvatut prosessit	Sähköisen arkistoinnin käyttöönoton valmistelu	
Sisäisen valvonnan ja riskienhallinnan ohjeistuksen päivittäminen ja toimintamallin uudistaminen	Ohjeistus	Ohjeistus päivitetty ja toimintamalli tarkasteltu	
Yhteispalvelupistetoiminnan kehittäminen	Yhteispalvelupisteestä ohjautuneiden asiakkaiden määrä	Palveluiden tunnetuksi tekeminen	
Uuden toimintamallin jalkauttaminen työllisyyspalveluissa	Henkilöiden määrä per kuukausi	Kuntouttavasta työtoiminnasta eteenpäin tai muiden palveluiden piiriin siirtyvien henkilöiden määrä on 5 hlö/kk tai enemmän	
Työmarkkinatuen kuntaosuuden pienentäminen	Työmarkkinatuen kuntaosuuden määrä	50 000 € edellistä vuotta pienempi	
Talouden seurannan kehittämisen ja siihen liittyvien työvälineiden käytön jalkauttaminen työyksiköihin		Taloustilanne ja talouden seurannan työvälineet läpikäyty vähintään kerran kunkin tulosaluevas- taavan kanssa.	

Tulosalueen keskeiset muutokset ja toimenpiteet suunnittelukaudella

Kunnan uusi viranhaltijaorganisaatio ja uudet palvelukokonaisuudet tulevat voimaan 1.1.2017. Hallinnossa valmistaudutaan Siun soten tuomiin muutoksiin toiminnoissa ja työnkuissa. Jatketaan myös Siun soten muutosten takia tarvittavien ohjeistusten päivittämistä.

Kunnat veloitetaan liittymään VM:n hankkeen kautta kansallisen palveluarkkitehtuuriin, jonka tarkoituksena on luoda palveluväylä, jonka kautta julkiset palvelut löytyvät yhdestä osoitteesta. Tähän liittyen aloitetaan kunnan lakisääteisten palvelujen kuvaaminen palvelutietovarantoon kaikilla palvelualueilla. Sähköisen asioinnin kehittämistä jatketaan.

Kuntavaalit järjestetään huhtikuussa 2017.

Kuljetuspalveluiden koordinoitua parannetaan ja tarkastellaan mahdollisuuksia kuljetusten yhdistelyyn.

Työllisyyspalveluille vuoden 2016 aikana luodun uuden toimintamallin jalkauttaminen. Työllisyyspalveluiden toiminnan mukauttaminen valtion painopistealueisiin. Osallistutaan yhdessä muun maakunnan kanssa työllisyyden kuntakokeiluun sekä työllisyyden hankkeisiin (mm. Ohjaamo, Kajo-keskus ja Pokali). Lisäksi haetaan jatkoa ohjattua liikuntaa kuntouttavaan työtoimintaan –hankkeelle.

Tavoitteita ja toimintaa kuvaavat tunnusluvut	TA 2017	TA 2016	TP 2015	Toteuma
Työmarkkinatuen kuntaosuus €/kk	66 000 €	70 000 €	64 250 €	
Työmarkkinatuen kuntaosuuden piirissä henkilöitä keskimäärin	165 hlöä	ei määritelty	164 hlöä	
Palkkatuella palkattuja henkilöitä	25	ei määritelty		
- joista veloitetyöllistettäviä	5	ei määritelty		
Kuntouttavan työtoiminnan asiakkaiden määrä ka/kk	155	ei määritelty		
- joista puutyöpajalla	30	ei määritelty		
- joista Ylämyllyn pajalla	50	ei määritelty		
- joista hallintokunnissa	50	ei määritelty		
- joista yhdistyksissä	25	ei määritelty		
TYP-asiakkuudet	50	50	-	
Aktivointiaste	45 %	ei määritelty	40,6 %	
Kesätyöllistämiseen tarjottava tuki (110 €/hlö) yhteensä nuorelle	300 nuorta	ei määritelty	150 nuorta	

Hallinto	TP 2015	TA 2016	TA 2017	TA muutos €	Muutos %
Tuotot	4 809 693	4 587 902	1 437 321	-3 150 578	-68,7 %
Kulut	-5 478 451	-5 616 568	-3 464 943	2 215 162	-38,3 %
Toimintakate	-668 758	-1 028 666	-2 027 619	-998 953	97,1 %

Maaseutupalvelut

Tavoite	Mittari	Tavoitearvo	Toteuma
Vakuutus maksajavirastotehtävien hoidosta	arviointilomake	paras käytäntö 5	
Lomituspalvelujen tuottaminen	Melan tulokortti	Melan tavoitearvo 4	

Tulosalueen keskeiset muutokset ja toimenpiteet suunnittelukaudella

Henkilöstön määrää sopeutetaan toimintaympäristömuutokseen luontaisen poistuman kautta. Viisi henkilöä eläköityy vuoteen 2019 mennessä. Maaseutuhallinnon siirtyminen maakuntahallintoon on suunnittelulla niin valtakunnan – kuin maakunnankin tasolla. Maaseutupalvelut on aktiivisesti vaikuttamassa näihin prosesseihin. Tavoitteena on saada hallinnon toimivuuden ohella myös maaseudun kehittämisen yhteistyö jatkumaan kuntien kanssa.

Lomituspalvelujen käyttömäärät jatkavat laskuaan. Vaikutukset ovat merkittävät henkilöstön aseman kannalta. Hallinnon ja todennäköisesti koko lomitusjärjestelmän uudelleen organisointi on valtakunnallisessa kehitystyöryhmävaiheessa ja suunnittelun pohjana on tulevan maakuntahallinnon yhteyteen siirtyminen.

Tavoitteita ja toimintaa kuvaavat tunnusluvut	TA 2017	TA 2016	TP 2015	Toteuma
tukea hakeneet maatilat	1161 kpl.	1198 kpl.	1193 kpl.	
maksetut suorat tulotuet	32,5 m/€	33,8 m/€	32,5 m/€	
SPV:t	20 kpl.	30 kpl.	12 kpl.	
tuotettu maitomäärä	57,6 mltr.	61,5 mltr.	59,7 mltr.	
tilojen saamat investointituet	5,2 m/€	5,9 m/€	2,6 m/€	
pienyriyten saamat investointituet	2,7 m/€	2,7 m/€	2,6 m/€	
uudet leader hankkeet	30 kpl.	31 kpl.	34 kpl.	
uudet EMR. rahoitetut yritykset	22 kpl.	22 kpl.	2 kpl.	
uudet EMR. rahoitetut työpaikat	22 kpl.	22 kpl.	4 kpl.	
kehittämishankkeet alueella	13 kpl.	14 kpl.	5 kpl.	
maatalousyrittäjän vuosilomapäivät	10000 pv	10300 pv	11937 pv	
maatalousyrittäjän sijaisapupäivät	5500 pv	7000 pv	7061 pv	
tuettu maksullinen lomitusapu päivinä	2300 pv	2500 pv	2709 pv	

Maaseutupalvelut	TP 2015	TA 2016	TA 2017	TA muutos €	Muutos %
Tuotot	5 690 353	5 401 346	4 370 282	-1 031 064	-19,1 %
Kulut	5 867 508	-5 705 302	-4 658 433	1 046 869	-18,3 %
Toimintakate	-177 154	-303 956	-288 151	15 805	-5,2 %

KESKUSHALLINTOPALVELUT

YHTEENSÄ	TP 2015	TA 2016	TA 2017	TA muutos €	Muutos %
Tuotot	10 681 804	10 021 248	5 807 606	-4 213 642	-42,0 %
Kulut	-12 643 670	-12 655 544	-49 574 510	-36 918 967	291,7 %
Toimintakate	-1 961 866	-2 634 295	-43 766 904	-41 132 609	1 561,4 %

2.2. Hyvinvointipalvelut

Tulosalueet: Hyvinvoinnin hallinto
Perusopetus
Varhaiskasvatus
Opinto- ja vapaa-aika

Toiminta-ajatus

Hyvinvointipalvelujen tehtävänä on eri-ikäisten kuntalaisten hyvinvointitarpeiden ja -odotusten tunnistaminen sekä kokonaisvaltaisen hyvinvoinnin edistäminen. Hyvinvointipalvelut järjestää varhaiskasvatusta, perusopetusta vuosiluokille 1-9, perusopetuksen iltapäivätoimintaa sekä opinto- ja vapaa-aikapalveluja. Hyvinvointipalvelujen laatua ylläpidetään ja kehitetään vuorovaikutuksessa palvelunkäyttäjien, henkilöstön, järjestöjen ja yhdistysten sekä elinkeinoelämän kanssa. Henkilöstön tarpeen mukainen täydennyskoulutus ja toiminnan laadunarviointi tukevat kehittämistyötä.

Hyvinvointipalveluiden strategiset tavoitteet

Tavoite	Mittari	Tavoitearvo	Seuranta
Asiakas			
Palvelusuunnittelun asiakaslähtöinen kehittäminen	Kokonaisvaltaisen palveluohjauksen tarpeen arviointi ja suunnitelman teko	Arviointi ja suunnitelma on tehty	
	Ulkopuolelle maksettavat kotikuntakorvaukset	Kotikuntakorvausoppilaiden määrä ei kasva	
Osallisuuden lisääminen	Nuorisoneuvosto	6 krt/v	
	Vammaisneuvosto	4 krt/v	
	Ikäihmisten neuvosto	6 krt/v	
	Yhteistyö- ja kumppanuussopimusten määrä	Enemmän palvelukumppanuuksia kuin v. 2016	
Sisäisen ja ulkoisen viestinnän tehostaminen	Viestintäsuunnitelman tavoitteiden toteutumisen	Aktiivisen ja ajantasaisen monikanavaisen viestinnän arviointi	
Toiminta			
Pedagogiikan kehittäminen opetussuunnitelman mukaisesti	Toimintakertomus	Uuden opetussuunnitelman mukainen pedagogiikka otettu käyttöön	
Digitalisaation edistäminen	Suunnitelma laadittu (kyllä/ei)	Esi- ja perusopetuksen digisuunnitelman laadittu ja laitteiden määrälle asetettu määrällinen/laadullinen tavoite	

Vuosiluokkiin sitomattoman esi- ja alkuopetuksen suunnittelun toteuttaminen	Suunnitelma laadittu (kyllä/ei)	Vuosiluokkiin sitomattoman esi- ja alkuopetuksen käyttöönotosta ja toimintatavoista on laadittu suunnitelma lukuvuoden 2017–18 loppuun mennessä	
Talous			
Erityisopetuksen ja varhaiskasvatuksen tukipalvelujen rakenteen ja toiminnan arviointi	Erityisopetuksen ja tukipalvelujen kehittämissuunnitelma laadittu (kyllä/ei)	Erityisopetuksen sekä varhaiskasvatuksen ja perusopetuksen tukipalveluiden järjestäminen on arvioitu ja kehittämisen suunnitelma laadittu, jotta resurssit voidaan kohdentaa oikea aikaisesti ja tarpeen mukaisesti	
Henkilöstö			
Liikunnan lisääntyminen	Henkilöstökysely	Henkilöstön työssäjaksamista lisätään tukemalla erilaisia liikuntamuotoja esim. liikuntaseteilin avulla	
Työyhteisötaitojen parantaminen	Järjestetyn henkilöstökoulutuksen määrä	Työntekijöille on järjestetty työyhteisötaitokoulutusta, jonka avulla yhteistoiminta ja osallisuus ovat lisääntyneet	

Tavoitteita ja toimintaa kuvaavat tunnusluvut	TA 2017	TA 2016	TP 2015	Toteuma
Varhaiskasvatus lasten määrä	660	650	619	
Perusopetus oppilasmäärä	1321	1304	1309	
Ulkopuolinen hankerahoitus*	307 400 €	230 000 €	195 385 €	

*) Hyvinvointipalveluiden hankkeita ovat mm. Toiminnallisen osallistumisen kehittäminen inklusiivisessä varhaiskasvatuksessa, Liikkuva koulu- hanke, Perusopetuksen tasa-arvon edistäminen ja erityisopetuksen laadun parantaminen, Esi- ja perusopetuksen toimintakulttuurin kehittäminen vastaamaan tulevaisuuden vaatimuksia, Erasmus-hanke, Uusi peruskoulu-hanke, kerhotoiminnan kehittäminen, Step-Y (yrittäjyyskasvatus), Kulttuurin virta (lasten kulttuuriverkosto). Osa hankkeista on uusia, joiden toteutuminen edellyttää myönteistä rahoituspäätöstä.

Hyvinvoinnin hallinto

Tavoite	Mittari	Tavoitearvo	Toteuma
Hyvinvointipalvelujen organisoiminen	Suunnitelma	Uusi organisaatio 1.8. alkaen	
Johtamisen/pedagogisen johtamisen määritteleminen	Hyvinvointipalvelujen uusi johtamisjärjestelmä	Johtamisjärjestelmä tehty ja uudet tehtävänkuvaukset määritetty	
Esi- ja perusopetuksen kuljetusten sujuva ja kustannustehokas järjestäminen	Taloudellisuus Tiedottaminen/viestintä	Kustannukset eivät kasva Kesäkuu 2017	
Joustavat hallinto- ja tukipalvelut	Toimintojen järjestäminen joustavasti	Palvelukokonaisuudet yli hallintorajojen	

Tulosalueen keskeiset muutokset ja toimenpiteet suunnittelukaudella

Tavoitteita ja toimintaa kuvaavat tunnusluvut	TA 2017	TA 2016	TP 2015	Toteuma
Nettokustannus €/v	335 106	571 116	570 475	
Hallinnon osuus kokonaiskustannuksista, %	1,6	2,8	2,8	

Hyvinvoinnin hallinto	TP 2015	TA 2016	TA 2017	TA muutos €	Muutos %
Tuotot	36 148	96 000	307 400	211 400	220,2 %
Kulut	-606 623	-667 116	-702 290	-35 174	5,3 %
Toimintakate	-570 475	-571 116	-394 890	176 226	-30,9 %

Perusopetus

Tavoite	Mittari	Tavoitearvo	Toteuma
Liperin koulukeskuksen peruskorjauksen suunnittelun eteneminen	Suunnitelma laadittu (kyllä/ei)	Peruskorjauksen suunnitelma valmiina ja tilaohjelma laadittu	
Joustavan esi- ja alkuopetuksen vakiinnuttaminen ja kehittäminen edelleen	Toiminnan organisointi ja määrä/yksikkö	Joustava esi- ja alkuopetus toteutuu kaikissa yksiköissä, joissa esiopetusta järjestetään	
Varhainen puuttuminen ja oppilaan tuki lähikouluperiaatteen mukaisesti	Lähikouluperiaatteen toteutuminen, ei koulusiirtoja erityisopetuksen vuoksi	Kaikki oppilaat saavat tarvitsemansa tuen omassa lähikoulussa (mahdollisesti)	

	sairaalakoulukustannukset eivät kasva ed.vuodesta (kustannusten määrä/vuosi)	simman varhaisessa vaiheessa pois), oppilaita ei siirretä toiseen kouluun saadakseen erityistä tukea, sairaalakoulujaksojen määrä on saatu pysymään alhaisena varhaisen tuen ansiosta.	
Oppimisympäristöjen uudistaminen	Digisuunnitelma laadittu (kyllä/ei)	Perusopetuksen digisuunnitelman laadittu ja laitteiden määrälle asetettu määrällinen/laadullinen tavoite, fyysisiä tiloja uudistettu normaalien hankintojen yhteydessä	
Koulupäivän aikaisen liikunnan ja toiminnallisuuden lisääminen jokaisessa koulussa	Liikkuva koulu hankerahan määrä Koulukohtaiset nykytilakartoitukset ja suunnitelmat laadittu (kyllä/ei)	Jokainen koulu mukana Liikkuva - koulu hankkeessa Koulukohtaiset nykytilakartoitukset on tehty ja jokaiselle koululle on laadittu oma suunnitelma koulupäivän aikaisen liikunnan ja toiminnallisuuden lisäämiseksi	
Tutor- opettajien saaminen kaikkiin kouluihin opetushallituksen hanketuella	Saadun hankerahan määrä, tutoropettajien määrä tutoropettajien aikaresurssi	1 tutoropettaja/220 oppilasta Työaikaresurssi 2 vvt/tutoropettaja.	

Tulosalueen keskeiset muutokset ja toimenpiteet suunnittelukaudella

Liperin koulukeskuksen peruskorjauksen ja tilaohjelman laadinta jatkuu vuoden 2017 aikana. Suunnittelussa huomioidaan tilojen käyttötarvetta monipuolisesti.

Joustava esi- ja alkuopetus on käynnistynyt kaikissa yksiköissä, tavoitteena on toiminnan vakiinnuttaminen ja yhdenmukaistaminen, jotta kaikilla lapsilla olisi samanlaiset mahdollisuudet osallistua joustavaan esi- ja

alkuopetukseen. Toimintaa kehitetään opetussuunnitelman tavoitteiden mukaisesti. Vuoden aikana suunnitellaan vuosiluokkiin sitomattoman esi- ja alkuopetuksen toimintamallia Liperin kuntaan.

Vuoden 2017 aikana erityisopetuksen ja tukipalveluiden toimintaa ja resursseja kartoitetaan. Lähikouluperiaatteen mukaisesti oppilaan tuki pyritään järjestämään omassa lähikoulussa suuntaamalla kunnan yhteisiä resursseja kulloinkin tarvittavaan suuntaan.

Oppimisympäristöjen uudistamista jatketaan käytettävissä olevilla resursseilla keväällä 2016 kouluilla laadittujen suunnitelmien mukaisesti. Laaditaan perusopetuksen digisuunnitelma yhteistyössä seudun kuntien kanssa. Fyysisiä tiloja pyritään muokkaamaan uuden opetussuunnitelman vaatimusten mukaisiksi.

Toimenpiteet koulupäivien liikunnallistamiseksi jatkuvat edelleen. Koulut ovat mukana Liikkuva koulu-hankkeessa ja kaikki koulut pohtivat omat toimenpiteensä liikunnan ja toiminnallisen oppimisen lisäämiseksi. Haetaan mahdollista hankeavustusta lukuvuodelle 2017–2018.

Liperin kunta on mukana seudullisessa ICT-hankkeessa sekä hakee hankeavustusta tutor-opettajien palkkaamiseksi.

Ylämyllyn ja Liperin kouluihin lisätään yhden luokanopettajan resurssi oppilasmäärän kasvun takia.

Tavoitteita ja toimintaa kuvaavat tunnusluvut	TA 2017	TA 2016	TP 2015	Toteuma
Oppilasmäärä	1321	1304	1309	
Kuljetusoppilaiden määrä	723	720	688	
Tuntikehys	-	2326	2358,5	
Erityisen tuen oppilaat, %	5,0	5,0	6,0	
Kuljetusmenot €/kuljetusoppilas	1327	1300	1397	
Nettomenot €/oppilas	7104/9512	6865/9201	9185	
Kotikuntakorvausoppilaat (esi + perusopetus)	112	113	105	

Perusopetus	TP 2015	TA 2016	TA 2017	TA muutos €	Muutos %
Tuotot	246 161	155 000	52 000	-103 000	- 66,5%
Kulut	-12 268 679	-12 349 384	-12 521 410	-172 026	1,4 %
Toimintakate	-12 022 518	-12 194 384	-12 469 410	-275 026	2,3 %

Varhaiskasvatus

Tavoite	Mittari	Tavoitearvo	Toteuma
Joustavan esi- ja alkuopetuksen vakiinnuttaminen kaikissa yksiköissä	Toteuttamistapa	Toimintakertomus	
Varhaiskasvatussuunnitelman laadinta	Hyväksytty kesäkuu 2017	Valmis suunnitelma	
Laatukäsikirjan laatiminen	Hyväksytty kesäkuu 2017	Valmis laatukäsikirja	
Toimintakulttuurin kehittäminen: - toiminnallinen osallistuminen - positiivinen pedagogiikka	Inklusiivinen pedagogiikka toteutuu.	Toiminnallisen osallistumisen työpajat krt/yksikkö	
Teknologia kasvatuksen edistäminen: henkilöstön koulutus/puitetekijät	Koko henkilöstö koulutettu. Laitteiden määrä	Koulutusmäärä Laitteita/lapsi	

Tulosalueen keskeiset muutokset ja toimenpiteet suunnittelukaudella

Varhaiskasvatuksessa lasten määrällinen kasvu on jatkunut.

Joustava esi- ja alkuopetus on käynnistynyt kaikissa yksiköissä, tavoitteena on toiminnan vakiinnuttaminen ja yhdenmukaistaminen, jotta kaikilla lapsilla olisi samanlaiset mahdollisuudet osallistua joustavaan esi- ja alkuopetukseen. Toimintaa kehitetään esiopetussuunnitelman tavoitteiden mukaisesti.

Varhaiskasvatussuunnitelman valtakunnalliset perusteet on julkaistu ja kuntakohtainen varhaiskasvatussuunnitelma hyväksytään viimeistään kesäkuussa 2017. Varhaiskasvatussuunnitelma työn rinnalla valmistellaan laatukäsikirja.

Tavoitteita ja toimintaa kuvaavat tunnusluvut	TA 2017	TA 2016	TP 2015	Toteuma
Lapsia hoidossa lkm/v	840	820	836	
Päivähoito €/perhepäivähoito	11 252	11 252	9 963	
Esiopetus €/paikka	5 066	5 066	5 874	
Päivähoito €/päiväkoti (3-6 v)	9 200	9 200	9 037	

Varhaiskasvatus	TP 2015	TA 2016	TA 2017	TA muutos €	Muutos %
Tuotot	771 955	744 000	738 300	-5 700	-0,8 %
Kulut	-6 803 955	-6 814 370	-6 849 743	-35 373	0,5 %
Toimintakate	-6 032 000	-6 070 370	-6 111 443	-41 073	0,7 %

Opinto- ja vapaa-aika

Tavoite	Mittari	Tavoitearvo	Toteuma
Lasten kulttuurikasvatussuunnitelman toteutus ja lasten kulttuuriverkostotoiminta	Osallistujat	2100	
Osallisuuden lisääminen (Nuoriso-, vammais- ja ikäihmisten neuvoston toiminta)	Tapahtumat/osallistujat		
Paikallisjanan toimintaympäristön ja mahdollisen toimintamallin rakentaminen		Toimintamalli tehty	
Järjestöjen tuki- ja avustustoiminta	Avustusten määrä	4,0 € / asukas	
Kansalaisopiston kurssien kohdentuminen kysynnän mukaan	Toteutuneiden kurssien määrä	100 %	

Tulosalueen keskeiset muutokset ja toimenpiteet suunnittelukaudella

Suunnittelukaudella pyritään lisäämään kuntalaisten osallisuutta mm. tehostamalla vammais-, nuoriso- ja ikäihmisten neuvostojen toimintaa sekä lisäksi toteutetaan asiakaskyselyjä palveluista eri palvelualueilla. Järjestötoimintaa tuetaan edelleen jakamalla vastikkeellisia yleisavustuksia sekä pyritään saamaan aikaan kumppanuus- ja ostopalvelusopimuksia yhdistysten kanssa.

Kulttuuritoimessa pääpaino tulee olemaan lasten kulttuuriverkostotoimintahanke, jonka avulla toteutetaan kunnan omaa lasten kulttuurikasvatussuunnitelmaa. Kaikki varhaiskasvatus- ja kouluikäiset lapset pääsevät osalliseksi jostakin kulttuuritapahtumasta.

Tavoitteita ja toimintaa kuvaavat tunnusluvut	TA 2017	TA 2016	TP 2015	Toteuma
Liikuntatoimen nettomenot €/asukas	39,83	55,04	52,59	
Nuorisotoimen nettomenot €/asukas	18,33	16,79	15,97	
Kulttuuritoimen nettomenot €/asukas	10,64	10,20	10,16	
Seutuopiston nettomenot €/asukas	14,55	15,30	14,88	
Musiikkiopiston nettomenot €/asukas	6,84	6,67	6,93	
Seutukirjaston nettomenot €/asukas	47,39	49,72	48,68	

Opinto ja vapaa-aika	TP 2015	TA 2016	TA 2017	TA muutos €	Muutos %
Tuotot	104 828	88 450	10 600	-77 850	-88,0 %
Kulut	-1 937 224	-1 978 857	-1 702 655	276 202	-14,0 %
Toimintakate	-1 832 396	-1 890 407	-1 692 055	198 352	-10,5 %

HYVINVOINTIPALVELUT

YHTEENSÄ	TP 2015	TA 2016	TA 2017	TA muutos €	Muutos %
Tuotot	1 159 092	1 083 450	1 108 300	24 850	2,3 %
Kulut	-21 616 482	-21 809 727	-21 776 098	33 629	-0,2 %
Toimintakate	-20 457 390	-20 726 277	-20 667 798	58 479	-0,3 %

2.3. Elinympäristöpalvelut

Tulosalueet: Hallinto- ja tukipalvelut
Rakentaminen ja ympäristö
Liikenne ja yleiset alueet
Vesihuoltolaitos

Toiminta-ajatus

Elinympäristöpalvelut tarjoaa monipuoliset asumisen ja yrittämisen mahdollisuudet, ennakoivan maankäytön suunnittelun sekä toimivat infrapalvelut.

Elinympäristöpalvelut huolehtii ja vastaa kunnan maankäyttösuunnittelusta, yhdyskuntarakentamisen edellytyksistä ja toteuttamisesta, asuntotoimesta, rakentamisen ohjaamisesta ja valvonnasta sekä ympäristösuojelusta. Lisäksi elinympäristöpalvelut huolehtii ruokapalvelujen järjestämisestä sekä kunnan kiinteistöjen ja liikunta- paikkojen ylläpidosta sekä siivouksesta.

Elinympäristöpalveluiden strategiset tavoitteet

Tavoite	Mittari	Tavoitearvo	Seuranta
Asiakas			
Toimivan ja turvallisen infrastruktuurin ylläpitäminen / luominen (Kunnallistekniikan hankkeet)	Investointihankkeiden toteuttaminen	100 %	
Toiminta			
Maanhankinta	Asemakaavoittamatonta maata	10 ha	
Ylämyllyn liikekeskuksen rakentaminen	Rakentamiseen luovutettu maa-ala	25 % koko maa- alasta luovutettu rakentajille	
Talous			
Korjausvelan kasvun pysäyttäminen	Korjausvelka	≤ vuonna 2016	
Henkilöstö			
Organisaatio- ja tilihierarkia muutoksista johtuvat toimenpiteet toteutettu	Asiakirjapohjat päivitetty ja kustannuspaikat muutettu	100 %	

Tavoitteita ja toimintaa kuvaavat tunnusluvut	TA 2017	TA 2016	TP 2015	Toteuma
Investoinnit euroina	4 980 000	4 410 000	7 488 690	
Teollisuustontteja tarjolla	10	10		
Elinympäristöpalveluiden henkilöstö	100	44		
Ostolaskujen määrä	7 600	5 000	4837	
Myyntilaskujen määrä	11 500	11 000	9714	

Elinympäristöpalveluiden hallinto- ja tukipalvelut

Tavoite	Mittari	Tavoitearvo	Toteuma
Hankintojen toteuttaminen sähköisesti	Sähköinen hankintajärjestelmä käytössä (kyllä/ei)	Sähköinen hankintajärjestelmä on käytössä	
Ruokapalveluprosessin kehittäminen	Yhtenäinen palveluaste eri palvelualueilla	100 %	
Lähielintarvikkeiden ja lähituotannon hankinta-arvon säilyminen	Hankinta-arvo	>12 % tasossa	

Tulosalueen keskeiset muutokset ja toimenpiteet suunnittelukaudella

- Organisaatio- ja hallintosäätöuudistus
- Hankintalakiuudistus
- Sähköiseen kokouskäytäntöön siirtyminen

Tavoitteita ja toimintaa kuvaavat tunnusluvut	TA 2017	TA 2016	TP 2015	Toteuma
Ylläpidettävä kiinteistökanta m ² (kunnan suoraan omistama)	239 200	239 200	239 200	
Ruokapalvelut; suoritehinta keskimäärin	3,66 €	3,62 €	3,69 €	

Hallinto- ja tukipalvelut	TP 2015*	TA 2016*	TA 2017	TA muutos €	Muutos %
Tuotot	5 663 203	5 903 610	9 001 928	3 098 318	52,5 %
Kulut	-6 047 279	-6 182 546	-8 264 626	-2 082 080	33,7 %
Toimintakate	-384 076	-278 936	737 302	1 016 238	-364,3 %

*) Vuosien 2015 ja 2016 luvut sisältävät sekä hallinnon että teknisten palvelut tulosalueet

Tyhjillään olevien kiinteistöjen kustannukset

Kiinteistö	Pinta-ala	Kustannus 8/2016	Toimintakate 2015
Vanha kunnantalo	795 m ²	560	669 €
Käsämän koulu	795 m ²	7 946	15 965 €
Pienten koulu	1401 m ²	24 359	37 359 €
Lautasuon koulu	1968 m ²	8 447	21 086 €
Rinnekuja 3	382 m ²	6 316	13 444 €
Virastotalo	1640 m ²	63 931	213 089 €
Ylämyllyn päiväkot	683 m ²	31 830	58 109 €

Vanha terveyskeskus tyhjenee vuoden 2017 aikana.

Rakentaminen ja ympäristö

Tavoite	Mittari	Tavoitearvo	Toteuma
Yhdyskuntarakentamiseen tarvittavan raakamaareservin hankkiminen Ylämyllyn alueelta	Toimenpiteet 5kpl/vuosi, 10ha/vuosi	100%	
Metsänkasvun mukaisen metsävarannon tehokas hyödyntäminen, jossa puistometsien erityisluonne huomioidaan	MT-suunnitelman päivittäminen. tuotto 90 000€/v	100%	
Kunnan haja-asutusalueella omistamien pienten maa-alueiden käytöselvitykset	Toimenpiteet 5 kpl	100%	

Tulosalueen keskeiset muutokset ja toimenpiteet suunnittelukaudella

- Raakamaanhankinta Ylämyllyn alueelta (10 ha/v).
- Metsätaloussuunnitelman päivittäminen ajalle 2018-2027.
- Kunnan toiminnan kannalta tarpeettomien maa-alueiden myynti haja-asutusalueelta.
- Rakennustonttien markkinointi (teollisuus ja asuminen)

Tavoitteita ja toimintaa kuvaavat tunnusluvut	TA 2017	TA 2016	TP 2015	Toteuma
Valmistelussa olevaa osayleiskaava-alueita (km ²)	130	90	55	
Valmistelussa olevaa asemakaavaa Ylämyllyn alueella (ha)	139	100	50	
Kunnan omistamat asemakaavatontit (ha) reservi	78	93	104	
Kunnan omistamat asemakaavatontit (ha) luovutettavissa	58	72	87	
Rakennuspaikkojen merkitseminen	120	140	195	
Rakennusvalvonnan lupapäätökset	260	260	286	
Kirjallinen ilmoitusmenettely	70	80	39	
Aloituskokoukset ja katselmukset	350	500	470	
Poikkeamis- ja suunnittelutarveratkaisut kpl/v	35	30	30	
Ympäristökatselmusten määrä	30	30	25	
Maa-aineslupien valvonta	60	60	51	
Metsäpinta-ala (ha)	440	440	445	
Peltopinta-ala	34	34	34	

Rakentaminen ja ympäristö	TP 2015	TA 2016	TA 2017	TA muutos €	Muutos %
Tuotot	1 070 555	894 700	865 700	-29 000	-3,2 %
Kulut	-450 615	-485 588	-532 099	-46 511	9,6 %
Toimintakate	619 940	409 112	333 601	-75 511	-18,5 %

Liikenne ja yleiset alueet

Tavoite	Mittari	Tavoitearvo	Toteuma
Kaavateiden kunnan parantaminen	peruskorjausta vaativan kohteen toteutussuunnitelma	Toteutussuunnitelma laadittu	

Tulosalueen keskeiset muutokset ja toimenpiteet suunnittelukaudella

Ylämyllyntien rakennussuunnitelman valmistuminen ja korjaustöiden aloittaminen

Tavoitteita ja toimintaa kuvaavat tunnusluvut	TA 2017	TA 2016	TP 2015	Toteuma
Ylläpidettävä liikenneverkko katualueet/kevytliikenneväylät m ²	419 380	414 831	414 831	
Tievalaisimien lukumäärä	1 712	1 690	1 690	
Ylläpidettävät leikkikentät, uimarannat, venerannat	18/5/1	18/5/1	18/5/1	

Liikenne ja yleiset alueet	TP 2015	TA 2016	TA 2017	TA muutos €	Muutos %
Tuotot	0	0	6 203	6 203	
Kulut	0	0	-711 910	-711 910	
Toimintakate	0	0	-705 707	-705 707	

Vesihuoltolaitos

Tavoite	Mittari	Tavoitearvo	Toteuma
Korjausvelan määrittäminen	Toteutustaso	20% valmis	
Vuotovesien vähentäminen	Puhdas vesi: verkostoon pumpattu vesimäärä	Pumpatun ja laskutetun välinen ero < kuin v. 2016	
	Jätevesi: Jns Vedelle toimitettu jätevesimäärä	Jns Vedelle toimitetun ja laskutetun välinen ero < kuin v. 2016	

Tulosalueen keskeiset muutokset ja toimenpiteet suunnittelukaudella

Siirtyminen vesijohtoverkostojen peruskorjauksesta ikääntyvien vesitornien peruskorjaukseen

Tavoitteita ja toimintaa kuvaavat tunnusluvut	TA 2017	TA 2016	TP 2015	Toteuma
Pumpattu talousveden määrä m ³	565 000	570 000	575 887	
Laskutettu talousveden määrä m ³	475 000	460 000	465 946	
Jns Vedelle johdettu jäteveden määrä m ³	510 000	495 000	512 832	
Laskutettu jäteveden määrä m ³	420 000	395 000	408 385	
Jätevesiverkoston pituus (km)	159,9	158,94	155,41	
Talousvesiverkoston pituus (km)	136,48	135,17	131,83	
Vedenottamoiden lukumäärä (kpl)	5	5	5	
Jätevesipumppaamojen lukumäärä (kpl)	62	61	60	
Paineenkorotusasemat lukumäärä (kpl)	1	1	1	

Vesihuoltolaitos	TP 2015	TA 2016	TA 2017	TA muutos €	Muutos %
Tuotot	1 416 388	1 468 570	1 533 170	64 600	4,4 %
Kulut	-860 209	-956 992	-1 023 742	-66 750	7,0 %
Toimintakate	556 179	511 578	509 428	-2 150	-0,4 %

ELINYMPÄRISTÖPALVELUT

YHTEENSÄ	TP 2015	TA 2016	TA 2017	TA muutos €	Muutos %
Tuotot	8 150 146	8 266 880	11 407 001	3 140 121	38,0 %
Kulut	-7 358 102	-7 625 126	-10 532 377	2 907 251	38,1 %
Toimintakate	792 043	641 754	874 624	232 870	36,3 %

Tuloslaskelma, ulkoiset ja sisäiset yhteensä

	TP 2015	TA 2016	TA 2017	Muutos%
TOIMINTATUOTOT				
MYYNTITUOTOT	12 515 744	11 735 078	8 995 873	-23,3
MAKSUTUOTOT	4 094 695	4 157 846	1 445 618	-65,2
TUET JA AVUSTUKSET	1 175 852	1 228 474	819 520	-33,3
MUUT TOIMINTATUOTOT	6 320 015	6 493 310	7 061 896	8,8
TOIMINTATUOTOT	24 106 306	23 614 708	18 322 907	-22,4
TOIMINTAKULUT				
HENKILÖSTÖKULUT	-33 869 275	-34 239 816	-21 673 854	-36,7
PALKAT JA PALKKIOT	-25 390 232	-25 648 357	-16 038 934	-37,5
HENKILÖSIVUKULUT	-8 479 043	-8 591 459	-5 634 920	-34,4
ELÄKEKULUT	-6 921 475	-6 843 816	-4 549 761	-33,5
MUUT HENKILÖSIVUKULUT	-1 557 568	-1 747 643	-1 085 159	-37,9
PALVELUJEN OSTOT	-39 153 979	-39 460 102	-49 921 689	26,5
AINEET, TARVIKKEET JA TAVARAT	-3 707 228	-4 040 375	-3 646 708	-9,7
AVUSTUKSET	-3 966 669	-3 874 820	-1 942 300	-49,9
MUUT TOIMINTAKULUT	-5 543 564	-5 562 703	-4 698 434	-15,5
TOIMINTAKULUT	-86 240 715	-87 177 817	-81 882 985	-6,1
TOIMINTAKATE	-62 134 409	-63 563 109	-63 560 078	-0,0
VEROTULOT	40 299 757	40 010 000	39 500 000	-1,3
VALTIONOSUUDET	25 746 673	27 030 000	27 200 000	0,6
RAHOITUSTUOTOT JA -KULUT				
KORKOTUOTOT	53 364	50 000	30 000	-40,0
MUUT RAHOITUSTUOTOT	340 348	320 000	320 000	0,0
KORKOKULUT	-514 503	-750 000	-600 000	-20,0
MUUT RAHOITUSKULUT	-201	-10 000	-10 000	0,0
RAHOITUSTUOTOT JA -KULUT	-120 992	-390 000	-260 000	-33,3
VUOSIKATE	3 791 029	3 086 891	2 879 922	-6,7
POISTOT JA ARVONALENTUMISET				
SUUNNITELMAN MUKAISET POISTOT	-2 438 523	-2 670 357	-2 875 260	7,7
ARVONALENTUMISET	0	0	-123 123	
POISTOT JA ARVONALENTUMISET	-2 438 523	-2 670 357	-2 998 383	12,3
TILIKAUDEN TULOS	1 352 507	416 534	-118 460	-128,4
POISTOERON MUUTOS	119 183	119 483	119 183	-0,3
TILIKAUDEN YLIJÄÄMÄ/ALIJÄÄMÄ	1 471 690	536 017	723	-99,9

Tuloslaskelma, ulkoiset

	TP 2015	TA 2016	TA 2017	Muutos%
TOIMINTATUOTOT				
MYYNITUOTOT	7 914 967	7 368 090	6 601 058	-10,4
MAKSUTUOTOT	4 077 593	4 155 146	1 445 618	-65,2
TUET JA AVUSTUKSET	1 170 572	1 226 054	814 100	-33,6
MUUT TOIMINTATUOTOT	1 621 219	1 458 981	3 247 962	122,6
TOIMINTATUOTOT	14 784 351	14 208 271	12 108 738	-14,8
TOIMINTAKULUT				
HENKILÖSTÖKULUT	-33 869 275	-34 239 816	-21 673 854	-36,7
PALKAT JA PALKKIOT	-25 390 232	-25 648 357	-16 038 934	-37,5
HENKILÖSIVUKULUT	-8 479 043	-8 591 459	-5 634 920	-34,4
ELÄKEKULUT	-6 921 475	-6 843 816	-4 549 761	-33,5
MUUT HENKILÖSIVUKULUT	-1 557 568	-1 747 643	-1 085 159	-37,9
PALVELUJEN OSTOT	-34 569 656	-35 110 764	-47 552 024	35,4
AINEET, TARVIKKEET JA TAVARAT	-3 677 601	-4 017 775	-3 619 308	-9,9
AVUSTUKSET	-3 954 854	-3 872 400	-1 936 880	-50,0
MUUT TOIMINTAKULUT	-847 375	-530 624	-886 750	67,1
TOIMINTAKULUT	-76 918 760	-77 771 379	-75 668 816	-2,7
TOIMINTAKATE	-62 134 409	-63 563 108	-63 560 078	-0,0
VEROTULOT	40 299 757	40 010 000	39 500 000	-1,3
VALTIONOSUJEDET	25 746 673	27 030 000	27 200 000	0,6
RAHOITUSTUOTOT JA -KULUT				
KORKOTUOTOT	53 364	50 000	30 000	-40,0
MUUT RAHOITUSTUOTOT	340 348	320 000	320 000	0,0
KORKOKULUT	-514 503	-750 000	-600 000	-20,0
MUUT RAHOITUSKULUT	-201	-10 000	-10 000	0,0
RAHOITUSTUOTOT JA -KULUT	-120 992	-390 000	-260 000	-33,3
VUOSIKATE	3 791 029	3 086 892	2 879 922	-6,7
POISTOT JA ARVONALENTUMISET				
SUUNNITELMAN MUKAISET POISTOT	-2 438 523	-2 670 357	-2 875 260	7,7
ARVONALENTUMISET	0	0	-123 123	
POISTOT JA ARVONALENTUMISET	-2 438 523	-2 670 357	-2 998 383	12,3
TILIKAUDEN TULOS	1 352 507	416 534	-118 460	-128,4
POISTOERON MUUTOS	119 183	119 483	119 183	-0,3
TILIKAUDEN YLIJÄÄMÄ/ALIJÄÄMÄ	1 471 690	536 017	723	-99,9

3. INVESTOINTIOSA

Investoinnit 2017–2021

	2017	2018	2019	2020	2021	
Investointimääräraha irtaimisto						
Nettokustannukset valtuustotaso	275	50	20	20	20	185

Projektikohtaiset nettokustannukset lautakuntataso

Menot

Huoltoauto	50	50	20	20	20
Kartoittajan GPS mittalaite	25	0	0	0	0
Varolatie 3, irtain	200	0	0	0	0

Investointimääräraha maankäyttö

Nettokustannukset valtuustotaso	200	200	200	200	200	1000
--	------------	------------	------------	------------	------------	-------------

Projektikohtaiset nettokustannukset lautakuntataso

Menot

Maanhankinta	200	200	200	200	200
--------------	-----	-----	-----	-----	-----

Investointimääräraha talonrakennus

Nettokustannukset valtuustotaso	3330	4330	300	650	3800	12610
--	-------------	-------------	------------	------------	-------------	--------------

Projektikohtaiset nettokustannukset lautakuntataso

Menot

Liperin koulukeskuksen piha jatkorakentaminen	0	0	0	200	100
Ylämyllyn hyvinvointiaseman rakentaminen	0	0	0	0	0
Varolatie 3 muutostyöt	1200	0	0	0	0
Ylämyllyn monitoimitalon pihan perusparannus ja muutostyöt	0	0	100	0	0
Ylämyllyn uusi päiväkotito	0	0	0	150	3000
Liperin koulukeskuksen peruskorjaus	800	4000	0	0	0
Pienryhmäkodin muutostyöt	600	0	0	0	0
Paloaukean päiväkotiin pienkeittiöt ryhmiin	30	0	0	0	0
Pukuhuone- ja huoltorakennus Jyrin pallokentän yhteyteen	0	0	0	0	500
Kiinteistöjen peruskorjaus	200	200	200	200	200
Neliapila sprinklaus	0	130	0	0	0
Konttilanhovi sprinklaus	200	0	0	0	0
Ravintokeskuksen muutostyöt	300	0	0	0	0
Koulujen piha-alueiden muutostyöt	0	0	0	100	0

Investointimääräraha kaavatiet

Nettokustannukset valtuustotaso	410	1655	255	355	355	3030
--	------------	-------------	------------	------------	------------	-------------

Projektikohtaiset nettokustannukset lautakuntataso**Menot**

Liittymät, viheralueet ja suunnittelu	20	20	20	20	20
Päällystystyöt	50	35	35	35	35
Kirkonkylän kaavateiden kunnostus	100	200	100	100	100
Ylämyllyn alue Jyri VIII alue laajennus	200	200	100	200	200
Ylämyllyntie kaavatieksi	40	1200	0	0	0

Investointimääräraha vesi ja jätevesi

Nettokustannukset valtuustotaso	495	750	670	385	385	2685
--	------------	------------	------------	------------	------------	-------------

Projektikohtaiset nettokustannukset lautakuntataso**Menot**

Liittymät, suunnittelu	20	20	20	20	20
KK:n alue, Sairaalan pumppaamo + paineviemäri	70	50	50	50	50
Kirkonkylän vesitornin kunnostus	0	30	300	0	0
Ylyn vesitornin kunnostus	0	350	0	0	0
Joensuun veden maksuosuudet	70	100	100	80	80
Ylämyllyn alue Jyri VIII alue laajennus	100	0	0	0	0
Ylämyllyn alue laajennus	0	200	200	200	200
Haja-alueen vesihuoltoavustus	200	0	0	0	0
Ylämyllyn alue , jäteveden pumppaamon saneeraus	35	0	0	35	35

Investointimääräraha muu kunnallistekniikka

Nettokustannukset valtuustotaso	270	260	260	260	260	1310
--	------------	------------	------------	------------	------------	-------------

Projektikohtaiset nettokustannukset lautakuntataso**Menot**

Laajakaista	200	200	200	200	200
Tievalaistus	35	30	30	30	30
Puistot ja leikkikentät	35	30	30	30	30

Kaikki menot yhteensä (netto)

4980	7245	1705	1870	5020	20820
-------------	-------------	-------------	-------------	-------------	--------------

Rahoituslaskelma

Rahoituslaskelma 2017

TOIMINNAN RAHAVIRTA

VUOSIKATE	2 879 922,00
TULORAHOITUKSEN KORJAUSET	0,00

INVESTOINTIEN RAHAVIRTA

INVESTOINTIMENOT	-4 980 000,00
RAHOITUSOSUUDET INVESTOINTIMENOIHIIN	0,00
PYSYVIEN VASTAAVIEN LUOVUTUSTULOT	0,00

TOIMINNAN JA INVESTOINTIEN RAHAVIRTA

-2 100 078,00

RAHOITUKSEN RAHAVIRTA

ANTOLAINAUKSEN MUUTOKSET	
ANTOLAINASAAMISTEN LISÄYS	0,00
ANTOLAINASAAMISTEN VÄHENNYS	0,00

LAINAKANNAN MUUTOKSET

PITKÄAIKAISTEN LAINOJEN LISÄYS	7 600 000,00
PITKÄAIKAISTEN LAINOJEN VÄHENNYS	-5 500 000,00

LYHYTAIKAISTEN LAINOJEN MUUTOS

OMAN PÄÄOMAN MUUTOKSET

MUUT MAKSUVALMIUDEN MUUTOKSET

TOIMEKSIANT.VAROJEN JA PO MUU

VAIHTO-OMAISUUDEN MUUTOS

SAAMISTEN MUUTOS

KOROTTOMIEN VELKOJEN MUUTOS

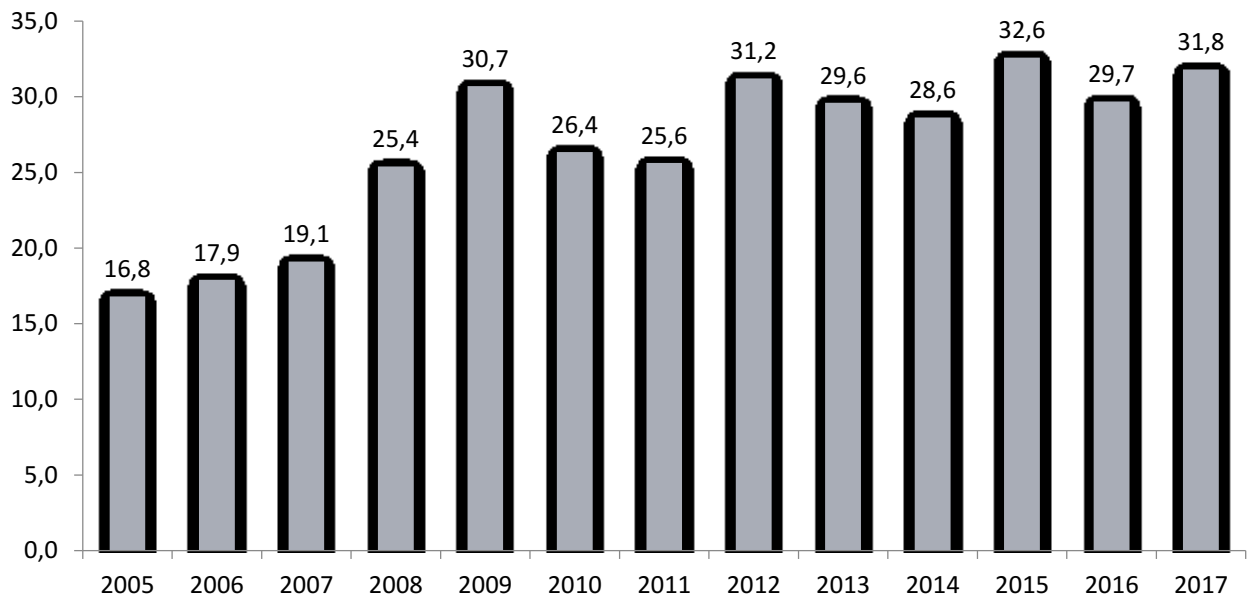
RAHOITUKSEN RAHAVIRTA

2 100 000,00

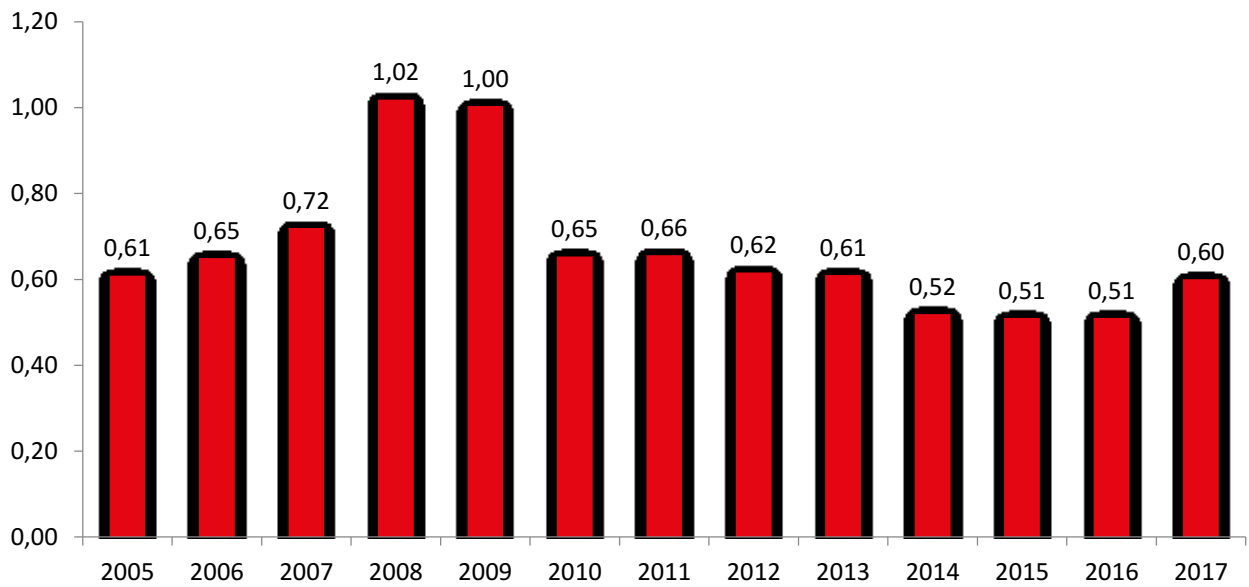
RAHAVAROJEN MUUTOS

-78,00

Lainakanta milj. €
Liperin kunta



Korkomenot milj.€
Liperin kunta



4. YHTIÖT

Tytäryhtiö: Lipertek Oy	
Toiminta-ajatus ja toiminnan yleiskuvaus	
<ul style="list-style-type: none">- Tarjota Liperissä toimiville julkisyhteisöille kokonaisvaltaisia isännöitsijäpalveluja kilpailukykyiseen hintaan- Tarjota liperiläisille yrityksille laadukkaita tontti, yritys- ja toimitiloja kilpailukykyiseen hintaan	
Yleistavoitteet:	
<ul style="list-style-type: none">- Isännöintikohteiden kokonaisvaltainen taloudellinen, tekninen ja toiminnallinen hoito- Vuokraustoiminnan järjestäminen rakentamalla ja ylläpitämällä yritystiloja	
Tuottavuus:	
<ul style="list-style-type: none">- Isännöitävien yhteisöjen talous kunnossa, käyttöasteet olleet yli 97 %- Omien tilojen käyttöaste yli 90 %	
Tulostavoite:	
<ul style="list-style-type: none">- Sijoitetun pääoman tuotto positiivinen- Tilikauden tulos maksimipoistoilla nolla	
Keskeiset toiminnalliset muutokset 2017-2019:	
Toiminnot entisellään. Yhtiön omistuksessa 2100 m ² tuotannollisia tiloja. Tilat vuokrattu vuoteen 2025 asti. Lisäksi yhtiö omistaa Ylämyllyn Yritystalossa 2300 m ² toimistotiloja.	
Riskit:	
Vakiintuneissa toiminnoissa riskit ennallaan Uusien tilojen riskit on arvioitu rakentamisvaiheessa Vuokrausriskit on arvioitu lyhyellä tähtämellä pieneksi	

Taloussuunnitelma

1 000 €	TA 2017	TA 2016	TP 2015
Liikevaihto	508	542	569
Tulos	60	-33	-0,6
Bruttoinvestoinnit	0	0	0
Lainat 31.12.	681	741	800
Henkilöstön lkm	3	4	4

Tytäryhtiö: Kiinteistö Oy Liperin vuokratalot**Toiminta-ajatus ja toiminnan yleiskuvaus**

Yhtiön tehtävänä on tarjota vuokra-asuntoja Liperin kuntalaisille kilpailukykyiseen hintaan.

Yleistavoitteet:

Asuntoyhteisöjen kokonaisvaltainen taloudesta, huollosta, ylläpito- ja korjaustoiminnasta huolehtiminen.

Tuottavuus:

- Asuntojen käyttöaste yli 97 %
- Vuosikorjattavien asuntojen määrä 35
- Kilpailukykyinen vuokrataso
- Luottotappioiden minimoiminen

Tulostavoite:

- Suunnitelman mukaisilla poistoilla 4,0 %, tulostaso +/-0
- Osinkoja ei jaeta

Keskeiset toiminnalliset muutokset 2017–2019:

- Ei oleellisia muutoksia
- Erityispainopiste vuosikorjaustoiminnan kehittämisessä
- Vuosina 2018-2019 tarkoitus luopua osaomisteisista omakotitaloista
- Laajakaistan rakentamismuutosten selvittäminen

Riskit:

- Taloudelliseen tilanteeseen liittyvät riskit
- Energian hinta

Taloussuunnitelma

1 000 €	TA 2017	TA 2016	TP 2015
Liikevaihto	3 575	3 572	3 547
Tulos	0	0	113
Bruttoinvestoinnit	0	0	0
Lainat 31.12.	11 400	12 500	13 500
Henkilöstön lkm	0	0	0

Tytäryhtiö: Liperin Aluelämpö Oy**Toiminta-ajatus ja toiminnan yleiskuvaus**

Yhtiön toiminnan tarkoituksena on johtaa asiakkailleen näiden tarvitsema lämpöenergia mahdollisimman häiriöttömästi kaikissa olosuhteissa ja hinnaltaan kilpailukykyiseen hintaan ylläpitämällä ja hoitamalla kaukolämpöverkkoa Liperin kirkonkylässä. Yhtiö ylläpitää ja hoitaa kiinteistöjen sekä vesi- ja viemärlaitoksen käyttöön liittyvää kunta-automaatiojärjestelmään sekä tuottaa päivystys- ja varallaolo-palveluja. Yhtiön palveluksessa on huoltomestari, sivutoiminen toimitusjohtaja ja 6 sivutoimista päivystystyöntekijää.

Yleistavoitteet:

Toimintavarmuuden ylläpito nykyinen palvelutaso säilyttäen sekä varautuminen poikkeustilanteisiin.

Tuottavuus:

Toiminnallinen lisäarvo energiahuollon, asiantuntijapalveluiden ja kiinteistöautomaation osa-alueilla, minkä tilaaja/palvelun loppukäyttäjä arvioi viime kädessä palvelun hinta/laatusuhteena.

Tulostavoite:

Tulostaso +-0

Keskeiset toiminnalliset muutokset 2017-2019:

TAC Vista valvomoissa olevien kiinteistö ja vesihuolto kohteiden kytkeminen eValvomo palvelimelle, josta on yhteys internetselaimella kohteiden taloteknisten laitteiden hallintaan.

Riskit:

Kaukolämpöverkoston ikääntyminen ja siitä johtuvat uusinvestointitarpeet.
Kaukolämmön ostohinnan nousu, jonka johdosta asiakkaat vaihtavat lämmitysjärjestelmää.
Tietoverkkojen käytettävyyden ja yhteensopivuuden vanhentuneen laitekannan osalta.
Työntekijöiden ikääntyminen ja ammattitaitoinen henkilöresurssi yleensä.

Taloussuunnitelma

1 000 €	TA 2017	TA 2016	TP 2015
Liikevaihto	1024	1 258	1109
Tulos	45	43	103
Bruttoinvestoinnit	0	0	0
Lainat 31.12.	0	0	0
Henkilöstön lkm	1+1+6	1+1+6	1+1+6

Tytäryhtiö: Liperin linja-autoasema Oy**Toiminta-ajatus ja toiminnan yleiskuvaus**

Liperin linja-autoasema Oy omistaa ja hallitsee virasto- ja liiketilarakennusta Liperin kirkonkylässä. Kiinteistöllä toimii Liperin kunnan sosiaalitoimen ja vapaa-aikatoimen palveluyksiköitä. Lisäksi kiinteistöllä on mm. metsänhoitoyhdistyksen toimintoja.

Yleistavoitteet:

- Yhtiön yleistavoitteena on ylläpitää rakennusta omistajien toimitilarpeita vastaavasti

Tuottavuus:

- Reaaliaikainen yhtiön talouden vakauden seuranta

Tulostavoite:

- Yhtiön euromääräinen tulostavoite on EVL:n maksimipoistojen jälkeen 0 –tulos.

Keskeiset toiminnalliset muutokset 2017-2019:

- Suunnittelukauden aikana yhtiön tulee mukautua osakkaiden tarpeisiin.

Riskit:

Taloudelliset riskit koostuvat yhtiön osakkaiden toiminnan kehittymisestä. Kiinteistötekniikkaan liittyvät riskit koostuvat normaaleista, rakennusten ikääntymiseen liittyvistä riskeistä.

Taloussuunnitelma

1 000 €	TA 2017	TA 2016	TP 2015
Liikevaihto	145	134	138
Tulos	0	0	0
Bruttoinvestoinnit	250	0	0
Lainat 31.12.	250	0	0
Henkilöstön lkm	0	0	0

Liite 1: Henkilöstöstrategia ja työhyvinvoinnin mittarit

Liperin kunnan henkilöstöstrategian mukaiset linjaukset ja toimenpiteet vuosille 2014–2017 ovat:

Henkilöstöstrategian mukaiset tavoitteet 2014-2017	Toimenpiteet, joilla tavoitteisiin pyritään
Toimivat työyhteisöt	<ul style="list-style-type: none"> - Suunnitelmallinen perehdytys ja työhön opastus - Mahdollisuus osallistua koulutuksiin, tuki työssä kehitymiselle - Osaamisvaatimuksista keskustellaan avoimesti, osamiskartoituksia käytetään tukena - Yksikkökohtaiset koulutussuunnitelmat laaditaan vuosittain
Työhyvinvoinnista huolehtiminen ja sen kehittäminen	<ul style="list-style-type: none"> - Vajaakuntoisten työnkuvien räätälöinti ja uudelleen sijoitusprosessien tärkeys tunnustetaan ja siihen sitoudutaan - Työhyvinvointia tuetaan systemaattisesti, tunnustetaan että jokainen on vastuussa myös itse omasta hyvinvoinnistaan - Sairauspoissaolojen kehitystä seurataan, puututaan varhaisessa vaiheessa mahdollisiin ongelmiin varhaisen tuen mallin keinoin - Huolehditaan säännöllisistä terveystarkastuksista - Esimiesten johtamistaitoja tuetaan säännöllisillä esimieskoulutuksilla - Henkilöstöä kohdellaan tasapuolisesti kunnan omien pelisääntöjen mukaisesti - Viestintä henkilöstölle on ajantasaista ja tavoitettavaa - Toimintamme on avointa ja henkilöstöllä on mahdollisuus vaikuttaa asioihin
Positiivinen työnantajakuva	<ul style="list-style-type: none"> - Yhtenäisistä rekrytointikäytännöistä huolehditaan noudattamalla kunnan rekrytointiohjetta - Palvelussuhteet ovat ensisijaisesti vakinaisia - Palkkauskäytäntöjä vertaillaan seudullisesti ja valtakunnallisesti ja muutoksiin pyritään reagoimaan - Henkilökohtaisen lisän kriteeristö on ajankohtainen ja oikeudenmukainen - Huolehditaan työn vaativuuden arvioinnista ja sen ajantasaisuudesta

Työhyvinvoinnin mittarit

Sairaudesta ja työtapaturmista johtuvat poissaolot ovat työnantajalle mittareita, joilla seurataan mm. henkilöstön työhyvinvointia.

Sairauspoissaolot (%) tulosalueittain	2015	Q2/2015	Q2/2016
Hallinto yhteensä	4,2	4,0	3,9
Hallinto	3,1	2,4	4,2
Maatalous	4,8	4,8	5,3

Sivistys yhteensä	3,7	3,8	3,8
Hallinto	0,8	1,1	0,4
Perusopetus	4,0	4,8	3,1
Varhaiskasvatus	3,8	3,3	4,4
Vapaa-aika	1,4	1,3	0,4
Tekninen yhteensä	3,6	3,9	3,9
Hallinto	0,0	0,0	6,0
Vesihuoltolaitos	1,6	1,8	2,0
Maankäyttö	1,6	2,4	1,2
Tekniset palvelut	4,5	4,7	6,0

Sairauspoissaolot ja työtaturmat kalenteripäivinä (ilman sotea):

Sairauspoissaolot ja työtaturmat	2015	Q2/2015	Q2/2016
Sairauspoissaolot kalenteripäivää	6781	4353	4783
Sairauspoissaolot kalenteripäivää/hlö	7,1	4,9	6,3
Työtaturmapoissaolot kalenteripäivää	543	446	268

Sairauspoissaolojen jakautuminen keston mukaan kalenteripäivinä (pl. sote):

Sairauspoissaolojen kestot	1-10 pv	11–60 pv	61- pv
Sairauspoissaolot kalenteripäivää	43,0 %	32,7 %	24,3 %

Vakituiset ja määrä-aikaiset palvelualueittain %	vakituksia % 30.9.2016	määräaikaisia % 30.9.2016	vakituksia % 30.9.2015	määräaikaisia % 30.9.2015
Hallinto	86,5	13,5	88,3	11,7
Sivistys	83,6	16,4	78,6	21,4
Tekninen	92,0	8,0	90,2	9,8
Liperin kunta yhteensä	85,4	24,3	82,8	17,2

Liite 2: Kustannuslaskennan hierarkia 1.1.2017 alkaen

Palvelualue	Tulosalue	Tulosityksikkö	Kustannuspaikka
10 Keskushallintopalvelut			
	100 Kunnanhallitus		
		1010 Kunnanhallitus	
			1011 Kunnanvaltuusto
			1012 Kunnanhallitus
			1211 Elinkeinopalvelut
	110 Alueellinen yhteistyö		
		1140 Siun sote	
			1100 Siun sote
			5031 Pelastustoimi
			1152 Ympäristöterveydenhuolto
			1097 Sote, vanha
			1099 OkuLin purku
		1150 Muu alueellinen yhteistyö	
			4031 Joukkoliikenne
			1151 Muut yhteistoimintaosuudet ja jäsenmaksut
	130 Hallinto		
		1310 Hallintopalvelut	
			1311 Hallintopalvelut
			1325 Vaalit
			1326 Kuntakuva
			1327 Hankkeet
		1345 Talouspalvelut	
			1344 Talous- ja palkkahallinto
			1343 Ict-palvelut
			1014 Tarkastuslautakunta
		1360 Työllisyys- ja henkilöstöpalvelut	
			1380 Kuntouttava työtoiminta
			1388 Työllisyyspalvelut
			1390 Tukityöllistetyt
			1389 Henkilöstöpalvelut
	160 Maaseutupalvelut		
		1610 Maatalouslomitus	
			1611 Maatalouslomitus / hallinto
			1612 Maatalouslomitus
		1620 Maaseutuelinkeinojen kehittäminen	
			1621 Maaseutuelinkeino / hallinto
			1622 Maaseutuelinkeino / avustukset
			1623 Maaseutuelinkeino / projektit
			1624 Maaseutuelinkeinot, Polvijärvi
			1625 Maaseutuelinkeinot, Outokumpu
			1626 Maaseutuelinkeinot, Juuka
			1627 Maaseutuelinkeinot, Ilomantsi
			1628 Maaseutuelinkeinot, Kontiolahti

1629 Maaseutuelinkeinot, Joensuu
1630 Isäntäkunnan tulot

40 Hyvinvointipalvelut

400 Hyvinvoinnin hallinto

4015 Hyvinvoinnin hallinto

4011 Hyvinvointilautakunta
4021 Hyvinvoinnin hallinto
4022 Avustukset ja yhteistoimintaosuudet
4049 Hyvinvoinnin hankkeet

420 Perusopetus

4260 Liperin koulu

4261 Liperin koulu

4270 Ylämyllyn koulu

4271 Ylämyllyn koulu

4280 Viinijärven koulu

4281 Viinijärven koulu

4285 Kyläkoulut

4221 Mattisenlahden koulu

4241 Salokylän koulu

4290 Muu perusopetus

4291 Muu perusopetus

440 Varhaiskasvatus

4420 Perhepäivähoito

4421 Perhepäivähoito

4430 Päiväkodit

4431 Liperin päiväkoti

4432 Metsälän päiväkoti

4433 Paloaukean päiväkoti

4434 Puolivälin päiväkoti

4435 Viinijärven päiväkoti

4437 Lautasuon päiväkoti

4438 Avoin päiväkoti

4440 Muu varhaiskasvatus

4441 Esiopetus

4451 Leikkitoiminta

4473 Kotihoidon tuki

460 Opinto ja vapaa-aika

4610 Opinto ja vapaa-aika

4611 Liikuntapalvelut

4612 Nuorisotyö

4613 Kulttuuripalvelut

4621 Seutukirjasto

4631 Seutuopisto

4641 Musiikkiopisto

50 Elinympäristöpalvelut

500 Elinympäristön hallinto- ja tukipalvelut

5010 Elinympäristön hallinto- ja tukipalvelut

5012 Elinympäristölautakunta

5011 Elinympäristön hallinto

5040 Ruokapalvelut

- 1391 Ylämyllyn koulun keittiö
- 1392 Liperin koulun keittiö
- 1393 Viinijärven koulun keittiö
- 1394 Ravintokeskus
- 1395 Ruokahuollon hallinto

5050 Kunnan kiinteistöt

- 5211 Kunnossapitopalvelut
- 5221 Siivouspalvelut

540 Rakentaminen ja ympäristö

5490 Rakentaminen ja ympäristö

- 5415 Maankäyttö ja kaavoitus
- 5481 Rakennusvalvonta
- 5461 Ympäristöpalvelut
- 5231 Jätehuolto

550 Liikenne ja yleiset alueet

5510 Liikenne ja yleiset alueet

- 5241 Liikenneväylät
- 5251 Puistot ja yleiset alueet
- 5021 Yksityistiet
- 5491 Hulevedet
- 5261 Liikuntapaikat

560 Vesihuoltolaitos

5630 Vesihuoltolaitos

- 5611 Puhdasvesilaitos
- 5621 Viemärilaitos